

ประกาศคณะกรรมการพัฒนาการท่องเที่ยว  
ประจำเขตพัฒนาการท่องเที่ยวอารยธรรมอีสานใต้

เรื่อง แผนปฏิบัติการพัฒนาการท่องเที่ยว ภายในเขตพัฒนาการท่องเที่ยวอารยธรรมอีสานใต้

พ.ศ. ๒๕๕๘ - ๒๕๖๓

อาศัยอำนาจตามความในมาตรา ๑๙ แห่งพระราชบัญญัตินโยบายการท่องเที่ยวแห่งชาติ พ.ศ. ๒๕๕๑ คณะกรรมการพัฒนาการท่องเที่ยว ประจำเขตพัฒนาการท่องเที่ยวอารยธรรมอีสานใต้ โดยอนุมัติคณะกรรมการนโยบายการท่องเที่ยวแห่งชาติ จึงออกประกาศกำหนดแผนปฏิบัติการพัฒนาการท่องเที่ยว ภายในเขตพัฒนาการท่องเที่ยวอารยธรรมอีสานใต้ พ.ศ. ๒๕๕๘ - ๒๕๖๓ ดังต่อไปนี้

ข้อ ๑ ประกาศนี้เรียกว่า “ประกาศคณะกรรมการพัฒนาการท่องเที่ยว ประจำเขตพัฒนาการท่องเที่ยวอารยธรรมอีสานใต้ เรื่อง แผนปฏิบัติการพัฒนาการท่องเที่ยว ภายในเขตพัฒนาการท่องเที่ยวอารยธรรมอีสานใต้ พ.ศ. ๒๕๕๘ - ๒๕๖๓”

ข้อ ๒ แผนปฏิบัติการพัฒนาการท่องเที่ยว ภายในเขตพัฒนาการท่องเที่ยวอารยธรรมอีสานใต้ พ.ศ. ๒๕๕๘ - ๒๕๖๓ ให้เป็นไปตามท้ายประกาศนี้

ข้อ ๓ ให้หน่วยงานของรัฐที่อยู่ภายในเขตพัฒนาการท่องเที่ยวอารยธรรมอีสานใต้ ดำเนินการบริหารและพัฒนาการท่องเที่ยวที่อยู่ในความรับผิดชอบของตนให้สอดคล้องกับแผนปฏิบัติการพัฒนาการท่องเที่ยว ภายในเขตพัฒนาการท่องเที่ยวอารยธรรมอีสานใต้ พ.ศ. ๒๕๕๘ - ๒๕๖๓

ข้อ ๔ ให้กระทรวงการท่องเที่ยวและกีฬา พิจารณาให้การสนับสนุนตามที่เห็นสมควร

ข้อ ๕ ให้คณะกรรมการพัฒนาการท่องเที่ยว ประจำเขตพัฒนาการท่องเที่ยวอารยธรรมอีสานใต้ ติดตาม ตรวจสอบ และประเมินผลการดำเนินการตามแผนปฏิบัติการพัฒนาการท่องเที่ยว ภายในเขตพัฒนาการท่องเที่ยวอารยธรรมอีสานใต้ พ.ศ. ๒๕๕๘ - ๒๕๖๓

ข้อ ๖ การใช้บังคับกฎหมายภายในเขตพัฒนาการท่องเที่ยว ต้องสอดคล้องกับแผนปฏิบัติการพัฒนาการท่องเที่ยว ภายในเขตพัฒนาการท่องเที่ยวอารยธรรมอีสานใต้ พ.ศ. ๒๕๕๘ - ๒๕๖๓ ท้ายประกาศนี้ โดยให้คณะกรรมการพัฒนาการท่องเที่ยว ประจำเขตพัฒนาการท่องเที่ยวอารยธรรมอีสานใต้ ดำเนินการประสานงานให้สอดคล้องกัน

ข้อ ๗ ประกาศนี้มีผลใช้บังคับตั้งแต่วันประกาศในราชกิจจานุเบกษาเป็นต้นไป

ประกาศ ณ วันที่ ๑๙ สิงหาคม พ.ศ. ๒๕๕๘

ธงชัย ลีอดุลย์

ผู้ว่าราชการจังหวัดนครราชสีมา

ประธานกรรมการพัฒนาการท่องเที่ยว

ประจำเขตพัฒนาการท่องเที่ยวอารยธรรมอีสานใต้

แผนปฏิบัติการพัฒนาการท่องเที่ยว  
ภายในเขตพัฒนาการท่องเที่ยวอารยธรรมอีสานใต้  
พ.ศ. 2559 - 2563



คณะกรรมการพัฒนาการท่องเที่ยว  
ประจำเขตพัฒนาการท่องเที่ยวอารยธรรมอีสานใต้  
(จังหวัด นครราชสีมา บุรีรัมย์ สุรินทร์ ศรีสะเกษ และอุบลราชธานี)

## สารบัญ

เรื่อง	หน้าที่
บทที่ 1 หลักการ แนวคิด และกระบวนการจัดทำแผน	1
1.1 ความเป็นมาและการประกาศเขตพัฒนาการท่องเที่ยว	1
1.2 กระบวนการ แนวคิดในการดำเนินงานและวิธีการจัดทำแผนปฏิบัติการ	2
บทที่ 2 สถานการณ์และทิศทางการท่องเที่ยวในเขตพัฒนาการท่องเที่ยวอารยธรรมอีสานใต้	6
2.1 สถานการณ์การท่องเที่ยวในเขตพัฒนาการท่องเที่ยวอารยธรรมอีสานใต้	6
2.2 การวิเคราะห์สภาพแวดล้อมภายในและภายนอกด้านการท่องเที่ยว เขตอารยธรรมอีสานใต้	10
2.3 การประเมินปัจจัยแวดล้อมทางธุรกิจเขตพัฒนาการท่องเที่ยวอารยธรรมอีสานใต้	11
2.4 ประเด็นสำคัญเพื่อพิจารณาเพื่อการพัฒนาขีดความสามารถในการแข่งขันทางการท่องเที่ยว	16
2.5 การวางตำแหน่งทางการท่องเที่ยวของจังหวัดในเขตอารยธรรมอีสานใต้	16
2.6 ข้อเสนอแนะเชิงนโยบายเพื่อพัฒนาการท่องเที่ยว	19
บทที่ 3 ยุทธศาสตร์และแนวทางการพัฒนา	20
3.1 วิสัยทัศน์	20
3.2 วัตถุประสงค์	20
3.3 เป้าหมาย	21
3.4 ประเด็นยุทธศาสตร์	21
บทที่ 4 แผนงาน /โครงการ	25
แผนงาน /โครงการสำคัญลำดับสูง	26
บทที่ 5 แนวทางการบริหารและขับเคลื่อนเขตพัฒนาการท่องเที่ยว	53
5.1 การจัดโครงสร้างองค์กรเพื่อประสานนโยบายและบูรณาการการดำเนินงาน	54
5.2 กระบวนการทำงานเพื่อการบูรณาการ	56

## บทที่ 1

### หลักการ แนวคิด และกระบวนการจัดทำแผน

#### 1.1 ความเป็นมาและการประกาศเขตพัฒนาการท่องเที่ยว

พระราชบัญญัตินโยบายการท่องเที่ยวแห่งชาติ พ.ศ. 2551 มาตรา 10 (4) ให้คณะกรรมการนโยบายการท่องเที่ยวแห่งชาติมีอำนาจหน้าที่ดำเนินการเพื่อให้มีการกำหนดเขตพัฒนาการท่องเที่ยว และมาตรา 17 เพื่อประโยชน์ในการรักษา พื้นฟูแหล่งท่องเที่ยว หรือการบริหารและพัฒนาการท่องเที่ยวให้สอดคล้องกับแผนพัฒนาการท่องเที่ยวแห่งชาติ คณะกรรมการอาจกำหนดให้เขตพื้นที่ใดเป็นเขตพัฒนาการท่องเที่ยวได้ โดยพิจารณาร่วมกับหน่วยงานของรัฐที่เกี่ยวข้องและผู้ว่าราชการจังหวัดในเขตพื้นที่ ทั้งนี้ ให้มีการรับฟังความคิดเห็นและความต้องการของชุมชนในพื้นที่เพื่อประกอบการพิจารณาด้วยเขตพัฒนาการท่องเที่ยวจะกำหนดเป็นกลุ่มจังหวัด จังหวัด และพื้นที่เฉพาะก็ได้โดยให้ออกเป็นกฎกระทรวง

ในการประชุมคณะกรรมการนโยบายการท่องเที่ยวแห่งชาติ ครั้งที่ 2/2555 เมื่อวันที่ 9 พฤศจิกายน 2555 ได้เห็นชอบประกาศคณะกรรมการนโยบายการท่องเที่ยวแห่งชาติ เรื่อง หลักเกณฑ์วิธีการ และเงื่อนไขในการกำหนดเขตพัฒนาการท่องเที่ยว พ.ศ. 2555 และประธานกรรมการนโยบายการท่องเที่ยวแห่งชาติได้ลงนามในประกาศฯ เมื่อวันที่ 11 ธันวาคม 2555 ซึ่งนำไปสู่กระบวนการกำหนดเขตพัฒนาการท่องเที่ยว โดยได้มีการกำหนดเขตพัฒนาการท่องเที่ยวนำร่อง 5 กลุ่มท่องเที่ยว ตามประกาศคณะกรรมการนโยบายการท่องเที่ยวแห่งชาติ ประกอบด้วย (1) กลุ่มท่องเที่ยวอารยธรรมล้านนา (2) กลุ่มท่องเที่ยว Active Beach (3) กลุ่มท่องเที่ยวอารยธรรมอีสานใต้ (4) กลุ่มท่องเที่ยว Royal Coast และ (5) กลุ่มท่องเที่ยวอันดามัน และได้มีการสำรวจความคิดเห็นและความต้องการของชุมชนและผู้แทนหน่วยงาน 18 กลุ่มจังหวัด ในปี 2556 ซึ่งผลการสำรวจความคิดเห็น พบว่า ร้อยละ 70 เห็นด้วยกับการกำหนดเป็นเขตพัฒนาการท่องเที่ยว เนื่องจากแต่ละจังหวัดภายในกลุ่มมีลักษณะการท่องเที่ยวที่คล้ายคลึงกันสามารถหาจุดเด่นร่วมกันเพื่อพัฒนาเป็นจุดขายและพัฒนาเส้นทางท่องเที่ยวเชื่อมโยงกัน ช่วยสร้างรายได้และความเข้มแข็งภายในกลุ่ม ช่วยกระตุ้นเศรษฐกิจภายในจังหวัดและของประเทศ อย่างไรก็ตามมีบางจังหวัดเห็นว่าควรมีการจัดแบ่งกลุ่มจังหวัดใหม่ เนื่องจากแต่ละจังหวัดมีลักษณะและจุดเด่นด้านการท่องเที่ยวที่แตกต่างกัน ทิศทางการพัฒนาอาจไม่ตรงกัน และการมีจังหวัดภายในกลุ่มเป็นจำนวนมากอาจไม่คล่องตัวในการบริหารจัดการและการจัดสรรงบประมาณ

ผลการศึกษาดังกล่าวได้นำเสนอในการประชุมคณะกรรมการนโยบายการท่องเที่ยวแห่งชาติ ครั้งที่ 1/2557 เมื่อวันที่ 25 กรกฎาคม 2557 ซึ่งได้มีมติเห็นชอบกำหนดกลุ่มท่องเที่ยวที่มีศักยภาพ 5 กลุ่มเป็นเขตพัฒนาการท่องเที่ยวนำร่อง 5 เขต จากนั้นได้มีการเสนอให้คณะรัฐมนตรีเพื่อพิจารณา โดยคณะรัฐมนตรีได้มีมติเมื่อวันที่ 2 ธันวาคม พ.ศ. 2557 อนุมัติหลักการร่างกฎกระทรวงกำหนดเขตพัฒนาการท่องเที่ยว พ.ศ. .... และกฎกระทรวงกำหนดเขตพัฒนาการท่องเที่ยว พ.ศ. 2558 ได้ประกาศ

ในราชกิจจานุเบกษา เล่ม 132 ตอนที่ 22 ก เมื่อวันที่ 27 มีนาคม 2558 โดยกำหนดเขตท้องที่ในจังหวัดต่าง ๆ เป็นเขตพัฒนาการท่องเที่ยว ดังนี้

ตารางที่ 1.1 สรุปเขตพัฒนาการท่องเที่ยวที่ประกาศในราชกิจจานุเบกษา

เขตการท่องเที่ยว	จังหวัด	ศูนย์ปฏิบัติการ
เขตพัฒนาการท่องเที่ยวอารยธรรมล้านนา	เชียงใหม่ เชียงราย ลำพูน ลำปาง และพะเยา	จังหวัดเชียงใหม่
เขตพัฒนาการท่องเที่ยวฝั่งทะเลตะวันออก	ชลบุรี ระยอง จันทบุรี และตราด	จังหวัดชลบุรี
เขตพัฒนาการท่องเที่ยวอารยธรรมอีสานใต้	นครราชสีมา บุรีรัมย์ สุรินทร์ ศรีสะเกษ และอุบลราชธานี	จังหวัดนครราชสีมา
เขตพัฒนาการท่องเที่ยวฝั่งทะเลตะวันตก	เพชรบุรี ประจวบคีรีขันธ์ ชุมพร และระนอง	จังหวัดเพชรบุรี
เขตพัฒนาการท่องเที่ยวอันดามัน	ภูเก็ต กระบี่ พังงา ตรัง และสตูล	จังหวัดภูเก็ต

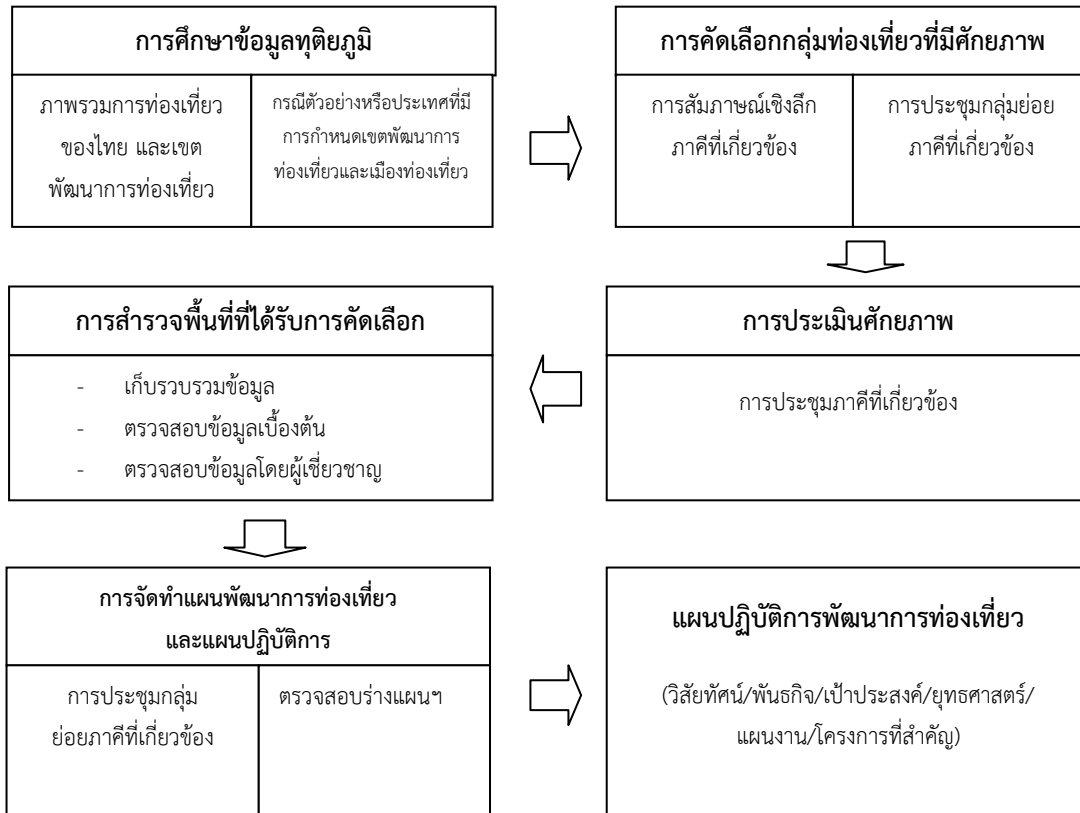
## 1.2 กระบวนการ แนวคิดในการดำเนินงานและวิธีการจัดทำแผนปฏิบัติการ

(1) ภายหลังจากออกกฎกระทรวงกำหนดเขตพัฒนาการท่องเที่ยว พ.ศ. 2558 รัฐมนตรีว่าการกระทรวงการท่องเที่ยวและกีฬา ได้ลงนามในคำสั่งแต่งตั้งคณะกรรมการพัฒนาการท่องเที่ยว ประจำเขตพัฒนาการท่องเที่ยวอารยธรรมอีสานใต้ ตามประกาศคณะกรรมการนโยบายการท่องเที่ยวแห่งชาติ เรื่อง หลักเกณฑ์และวิธีการและการประชุมคณะกรรมการพัฒนาการท่องเที่ยว ประจำเขตพัฒนาการท่องเที่ยว พ.ศ. ๒๕๕๗ โดยมีผู้ว่าราชการจังหวัดนครราชสีมาเป็นประธานกรรมการ และท่องเที่ยวและกีฬาจังหวัดเป็นกรรมการและเลขานุการ เพื่อจัดทำแผนปฏิบัติการพัฒนาการท่องเที่ยว ภายในเขตพัฒนาการท่องเที่ยว

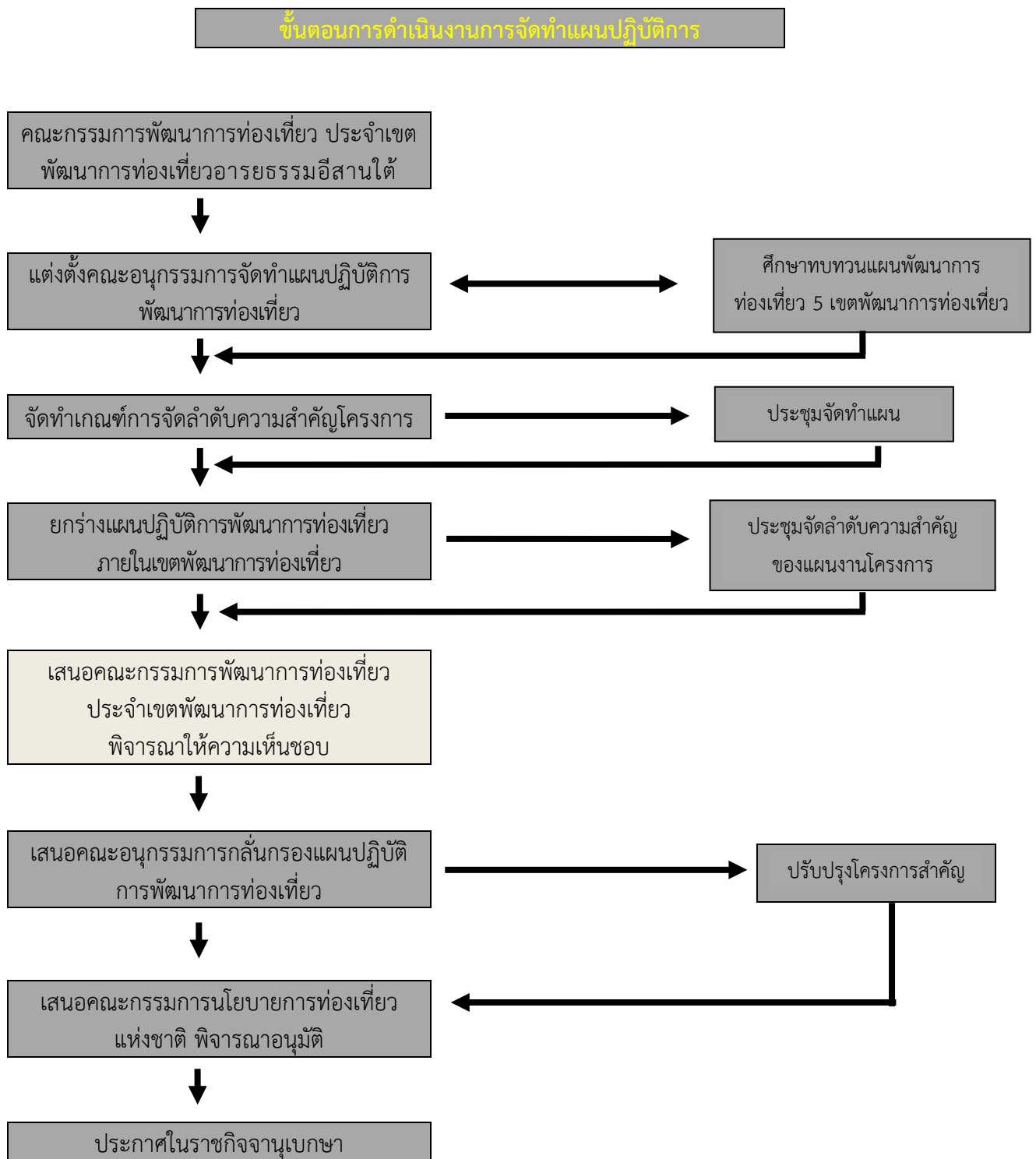
(๒) คณะกรรมการพัฒนาการท่องเที่ยว ประจำเขตพัฒนาการท่องเที่ยวอารยธรรมอีสานใต้ ได้จัดประชุมครั้งที่ 1/2558 เมื่อวันที่ 18 พฤษภาคม 2558 โดยรัฐมนตรีว่าการกระทรวงการท่องเที่ยวและกีฬา และผู้บริหารกระทรวงการท่องเที่ยวและกีฬา ได้เข้าร่วมประชุมและมอบนโยบายให้กับคณะกรรมการ ทั้งนี้ สำคัญของการประชุมเพื่อทำความเข้าใจบทบาทหน้าที่และพิจารณาแนวทางการดำเนินงานของคณะกรรมการ โดยที่ประชุมเห็นชอบจะนำผลการศึกษา “แผนพัฒนาการท่องเที่ยว 5 เขตพัฒนาการท่องเที่ยว พ.ศ. 2559-2563” ที่กระทรวงการท่องเที่ยวและกีฬาได้จัดทำไปใช้เป็นกรอบแนวทางในการจัดทำแผนปฏิบัติการพัฒนาการท่องเที่ยวในเขตพัฒนาการท่องเที่ยวอารยธรรมอีสานใต้ พร้อมทั้งเห็นชอบให้

แต่งตั้งคณะกรรมการจัดทำแผนปฏิบัติการพัฒนาการท่องเที่ยว โดยมีกระบวนการและขั้นตอนในการจัดทำแผนปฏิบัติการพัฒนาการท่องเที่ยว ประจำเขตพัฒนาการท่องเที่ยว ดังนี้

ภาพที่ 1.1 กระบวนการจัดทำแผนพัฒนาการท่องเที่ยว 5 เขตพัฒนาการท่องเที่ยว



ภาพที่ 1.2 ขั้นตอนในการจัดทำแผนปฏิบัติการ



จากกรอบแนวคิดการดำเนินงานที่แสดงในข้างต้น การจัดทำแผนปฏิบัติการฯ ได้เน้นกระบวนการมีส่วนร่วมในการดำเนินงานโครงการ โดยมีกระบวนการสร้างความเห็นพ้องต้องกันในเป้าประสงค์ วิสัยทัศน์ ประเด็นยุทธศาสตร์ และแผนงาน/โครงการต่างๆ ที่บรรจุอยู่ในแผนปฏิบัติการ เป้าหมายของการจัดทำแผนปฏิบัติการ เขตพัฒนาการท่องเที่ยว คือ การบูรณาการและขับเคลื่อนแผนปฏิบัติการฯ ให้นำไปสู่การปฏิบัติอย่างเป็นรูปธรรม ให้ได้มากที่สุดเป็นลักษณะองค์รวม โดยต้องมุ่งสะท้อนให้ผู้มีส่วนร่วมในการทำงานของแผนปฏิบัติการเห็นความสำคัญในประเด็นต่างๆ ดังนี้

1. แผนปฏิบัติการพัฒนาการท่องเที่ยวต้องสอดคล้องกับแผนพัฒนาเศรษฐกิจ และสังคมแห่งชาติ แผนพัฒนาการท่องเที่ยวแห่งชาติ ยุทธศาสตร์พัฒนาการท่องเที่ยวกลุ่มจังหวัดและกฎหมายที่ใช้บังคับ อยู่ภายในเขตพัฒนาการท่องเที่ยว

2. แนวคิดการพัฒนาของเขตพัฒนาการท่องเที่ยวควรอยู่บนพื้นฐานศักยภาพของพื้นที่ ความโดดเด่นเป็นเอกลักษณ์ของแหล่งท่องเที่ยว และความต้องการของชุมชน โดยใช้แนวคิดคลัสเตอร์เป็นกรอบในการกำหนดทิศทางและเป้าหมายการพัฒนาร่วมกัน มีแนวทางการพัฒนาเมืองท่องเที่ยวหลัก เมืองท่องเที่ยวรอง และการเชื่อมโยงเส้นทางท่องเที่ยวภายในเขตพัฒนาการท่องเที่ยว การสร้างความร่วมมือในการผลิตสินค้าและส่งเสริมกิจกรรมท่องเที่ยวร่วมกันในพื้นที่ ตลอดจนการแลกเปลี่ยนข้อมูลข่าวสาร องค์ความรู้ และทรัพยากรระหว่างกัน

3. ขั้นตอนการจัดทำแผนปฏิบัติการต้องให้ความสำคัญกับการมีส่วนร่วมของภาคี การพัฒนาในเขตพัฒนาการท่องเที่ยว ทั้งหน่วยงานภาครัฐ ภาคเอกชน ภาคประชาชน เครือข่ายชุมชน สถาบันการศึกษา และนักวิชาการในพื้นที่

4. กำหนดระยะเวลาการดำเนินงานของแผนปฏิบัติการ 5 ปี โดยมีการจัดลำดับความสำคัญของโครงการออกเป็นโครงการที่ต้องดำเนินการในระยะสั้น 1-2 ปี และโครงการที่ต้องดำเนินการเพื่อการวางรากฐานการพัฒนาในระยะยาว 3-5 ปี



## บทที่ 2

### สถานการณ์และทิศทางการท่องเที่ยว ในเขตพัฒนาการท่องเที่ยวอารยธรรมอีสานใต้

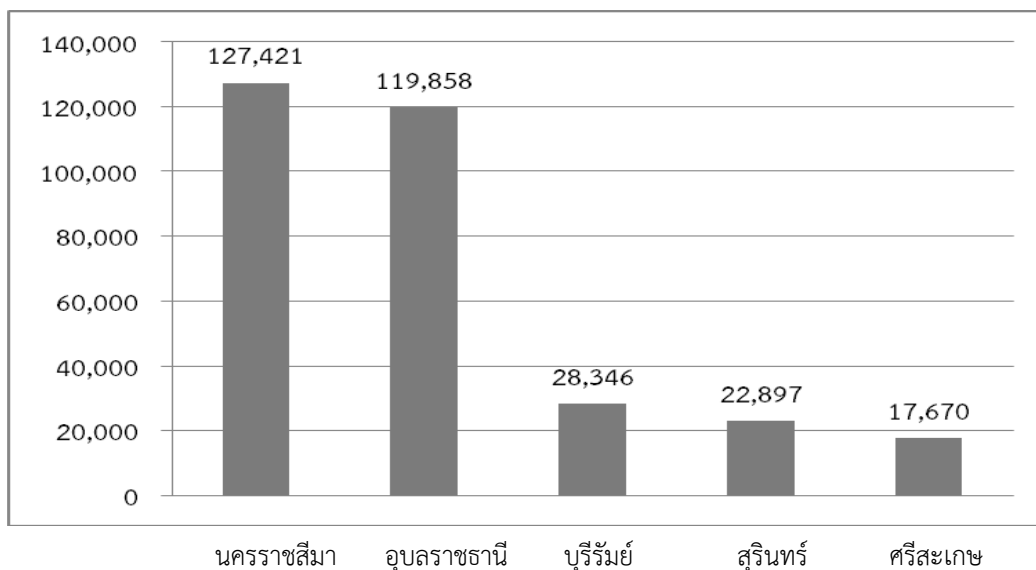
#### 2.1 สถานการณ์การท่องเที่ยวของเขตพัฒนาการท่องเที่ยวอารยธรรมอีสานใต้

สถานการณ์การท่องเที่ยวของเขตพัฒนาการท่องเที่ยวอารยธรรมอีสานใต้จะเห็นได้ว่ามีแนวโน้มการเติบโตได้ดี โดยพิจารณาจากข้อมูลตัวเลขนักท่องเที่ยวที่เพิ่มมากขึ้นทุกจังหวัด สำหรับสถิตินักท่องเที่ยวในเขตพัฒนาการท่องเที่ยวอารยธรรมอีสานใต้ พบว่านักท่องเที่ยว ร้อยละ 90 เป็นนักท่องเที่ยวชาวไทย โดยจากข้อมูลในปี 2556 มีนักท่องเที่ยวชาวต่างชาติ จำนวน 321,419 คน โดยจังหวัดที่มีจำนวนนักท่องเที่ยวชาวต่างชาติมากที่สุด คือ จังหวัดนครราชสีมา จำนวน รองลงมาคือ จังหวัดอุบลราชธานี บุรีรัมย์ สุรินทร์และศรีสะเกษ ตามลำดับ

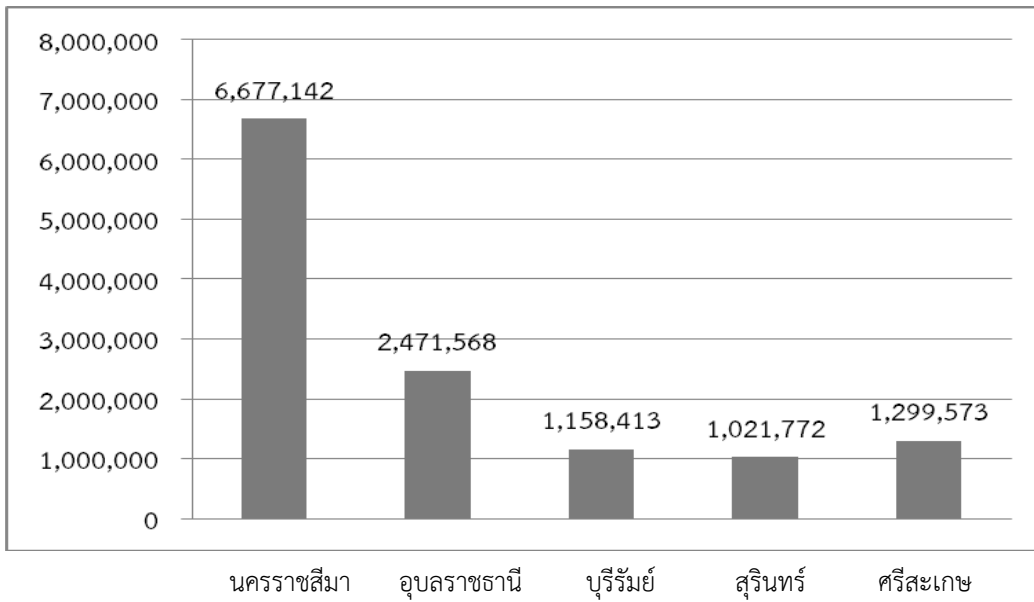
สำหรับนักท่องเที่ยวชาวไทย ข้อมูลในปี 2556 มีนักท่องเที่ยวชาวไทยในเขตพัฒนาการท่องเที่ยวอารยธรรมอีสานใต้ จำนวน 12,350,667 คน โดยจังหวัดที่มีจำนวนนักท่องเที่ยวชาวต่างชาติมากที่สุด คือ จังหวัดนครราชสีมา จำนวน รองลงมาคือ จังหวัดอุบลราชธานี บุรีรัมย์ สุรินทร์และศรีสะเกษ ตามลำดับ

เมื่อพิจารณาถึง จำนวนธุรกิจที่เกี่ยวข้องในอุตสาหกรรมท่องเที่ยวของเขตพัฒนาการท่องเที่ยวอารยธรรมอีสานใต้ พบว่า จังหวัดนครราชสีมา เป็นจังหวัดที่มีจำนวนธุรกิจที่พัก จำนวนห้องพัก ร้านอาหาร และร้านจำหน่ายสินค้าที่ระลึกสูงสุดในเขต ซึ่งโดยส่วนใหญ่จะอยู่ที่อำเภอปากช่อง อำเภอเมือง และอำเภอวังน้ำเขียวมากที่สุด รวมถึงสิ่งอำนวยความสะดวกและโครงสร้างพื้นฐานเพื่อการท่องเที่ยว รองลงมา คือ จังหวัดบุรีรัมย์ อุบลราชธานี สุรินทร์ และศรีสะเกษ ตามลำดับ

ภาพที่ 2.1 สถิตินักท่องเที่ยวชาวต่างชาติ ปี 2556 ในเขตพัฒนาการท่องเที่ยวอารยธรรมอีสานใต้



ภาพที่ 2.2 สถิตินักท่องเที่ยวไทย ปี 2556 ในเขตพัฒนาการท่องเที่ยวอารยธรรมอีสานใต้



สรุปสถานการณ์ของการพัฒนาการท่องเที่ยวเขตอารยธรรมอีสานใต้

1. มีศักยภาพด้านการท่องเที่ยวระดับปานกลาง ทั้งในด้านรายได้และอัตราการเติบโตเฉลี่ยของรายได้จากการท่องเที่ยว
2. จำนวนวันพักเฉลี่ยที่นักท่องเที่ยวชาวไทย และชาวต่างชาติ มีวันพักเฉลี่ย 2.5 วัน ซึ่งนักท่องเที่ยวมีจำนวนวันพักเฉลี่ยสูงกว่านักท่องเที่ยวชาวไทย
3. รายได้จากการท่องเที่ยวของเขตพัฒนาการท่องเที่ยวอารยธรรมอีสานใต้มีแนวโน้มเติบโตอย่างต่อเนื่อง หากจัดอันดับจังหวัดที่มีรายได้สูงสุดในปี 2554 อันดับหนึ่ง คือ จังหวัดนครราชสีมา รองลงมา คือ จังหวัดอุบลราชธานี จังหวัดสุรินทร์ จังหวัดบุรีรัมย์ และจังหวัดศรีสะเกษ เรียงตามลำดับ

โดยมีประเด็นสำคัญดังนี้

ตารางที่ 2.1 ประเด็นควรพัฒนาด้านการท่องเที่ยว

ด้าน	ประเด็นหลัก
นักท่องเที่ยว, ผู้บริโภค	<ul style="list-style-type: none"> <li>- นักท่องเที่ยวส่วนใหญ่ไม่ได้แวะพัก และมีการใช้จ่ายในบริเวณเขตชายแดนจำนวนน้อย เนื่องจากขาดจุดแวะพัก และจุดที่น่าสนใจ</li> <li>- นักท่องเที่ยวประมาณร้อยละ 90 เป็นนักท่องเที่ยวชาวไทย</li> <li>- มีระยะเวลาการพักเฉลี่ยประมาณ 2 วันกว่า ซึ่งน้อยมาก</li> <li>- การใช้จ่ายของนักท่องเที่ยวที่เดินทางมาเที่ยวในเขตพัฒนาการท่องเที่ยวอารยธรรมอีสานใต้น้อยมาก</li> <li>- นักท่องเที่ยวไม่มั่นใจในความปลอดภัยในชีวิตและทรัพย์สิน โดยเฉพาะเรื่องการเดินทางและเส้นทางการคมนาคม</li> </ul>
สถานที่, สินค้าและบริการด้านการท่องเที่ยว	<ul style="list-style-type: none"> <li>- สินค้า และการบริการ มีความหลากหลาย แต่ขาดจุดเด่นหรืออัตลักษณ์ที่สร้างจากทุนทางวัฒนธรรม เพื่อให้เกิดความจดจำและสร้างความโดดเด่นลอกเลียนได้ยาก</li> </ul>

ด้าน	ประเด็นหลัก
สถานที่, สินค้าและบริการด้านการท่องเที่ยว (ต่อ)	<ul style="list-style-type: none"> <li>- พัฒนาแหล่งท่องเที่ยว และสินค้าให้มีความหลากหลาย มีคุณภาพ ตอบสนองนักท่องเที่ยวทุกกลุ่ม เช่น การท่องเที่ยวเชิงนิเวศ ชิงนันทนาการ ชิงบันเทิง ชิงกีฬา ชิงวัฒนธรรม ชิงพุทธ และเชิงเกษตรอินทรีย์</li> </ul>
ผู้ประกอบการธุรกิจท่องเที่ยว และบุคลากรด้านการท่องเที่ยว	<ul style="list-style-type: none"> <li>- การลงทุนของผู้ประกอบการท่องเที่ยวมีน้อย</li> <li>- ผู้ประกอบการจำนวนมากยังขาดความเป็นมืออาชีพในการดำเนินธุรกิจด้านการท่องเที่ยว</li> <li>- แรงงานในอุตสาหกรรมท่องเที่ยวมีศักยภาพในการรองรับการบริการทางการท่องเที่ยวปานกลาง และสำหรับการรองรับนักท่องเที่ยวระดับนานาชาติยังมีศักยภาพน้อย โดยเฉพาะด้านการสื่อสาร</li> <li>- พัฒนาจิตสำนึกผู้ประกอบการธุรกิจท่องเที่ยวในการให้ความเป็นธรรมแก่นักท่องเที่ยวและมาตรฐานการให้บริการ</li> <li>- ส่งเสริมให้ภาคประชาชนและท้องถิ่นเข้ามามีส่วนร่วมในการพัฒนาการท่องเที่ยว</li> <li>- การเตรียมพร้อมบุคลากรในการเข้าสู่ประชาคมเศรษฐกิจอาเซียน</li> </ul>
โครงสร้างพื้นฐาน	<ul style="list-style-type: none"> <li>- ขาดระบบสาธารณูปโภคพื้นฐานที่ดีที่สามารถรองรับและให้บริการแก่นักท่องเที่ยวได้อย่างเพียงพอ เช่น ถนนที่เข้าถึงแหล่งท่องเที่ยว จุดบริการรับส่งและจอดรถ ห้องน้ำที่สะอาดสำหรับผู้สูงอายุและผู้พิการ</li> <li>- ขาดเส้นทางการเชื่อมโยงแหล่งท่องเที่ยวในจังหวัดและในเขตอารยธรรมอีสานใต้</li> <li>- การบริหารจัดการระบบ ICT ที่ดี และให้ข้อมูลที่ชัดเจนแก่นักท่องเที่ยวรวมถึงการสืบค้นข้อมูลในระบบฐานข้อมูลการท่องเที่ยว</li> </ul>
การตลาดประชาสัมพันธ์	<ul style="list-style-type: none"> <li>- การประชาสัมพันธ์และการตลาดด้านการท่องเที่ยวในพื้นที่ไม่มีความเชื่อมโยงกัน</li> <li>- ขาดกิจกรรมทางการตลาดที่ดึงเอาทุนทางวัฒนธรรม มาใช้ให้เกิดมูลค่าและคุณค่าทางเศรษฐกิจในชุมชน และในเขตอารยธรรมอีสานใต้ได้อย่างเต็มศักยภาพ</li> <li>- ขาดแผนการท่องเที่ยว (ได้ตลอดปี) และเส้นทางการท่องเที่ยวที่เชื่อมโยงการท่องเที่ยวในเขตอารยธรรมอีสานใต้</li> </ul>
การบริหารจัดการ	<ul style="list-style-type: none"> <li>- ขาดการบูรณาการจัดการแผนการท่องเที่ยวในแต่ละจังหวัด ที่ตั้งจุดเด่นหรืออัตลักษณ์ของแต่ละพื้นที่มาสร้างเส้นทางท่องเที่ยว และการบริหารจัดการร่วมกัน รวมถึงการ Share Vision and Resource ร่วมกัน เพื่อเพิ่มประสิทธิภาพในการบริหารจัดการการท่องเที่ยวในเขตอารยธรรมอีสานใต้</li> <li>- ขาดการเชื่อมโยงเครือข่ายและภาคีด้านการท่องเที่ยวเพื่อขับเคลื่อนการท่องเที่ยวในเขตอารยธรรมอีสานใต้</li> </ul>

**ปัญหาของอุตสาหกรรมท่องเที่ยวของเขตพัฒนาการท่องเที่ยวอารยธรรมอีสานใต้** จากข้อมูลสถานการณ์การท่องเที่ยวและข้อมูลสถิติตัวเลขของนักท่องเที่ยวในเขตพัฒนาการท่องเที่ยวอารยธรรมอีสานใต้ ได้แก่ จังหวัดนครราชสีมา บุรีรัมย์ สุรินทร์ ศรีสะเกษ และอุบลราชธานีพบว่าสามารถแบ่งระดับของการพัฒนาการท่องเที่ยวได้เป็น 2 กลุ่ม คือ กลุ่มที่เป็นเมืองหลักทางการท่องเที่ยวและเป็นเมืองที่มีนักท่องเที่ยวรู้จักและมาเยือนจำนวนมาก คือ จังหวัดนครราชสีมา และกลุ่มเมืองท่องเที่ยวรอง คือ จังหวัดอุบลราชธานี บุรีรัมย์ สุรินทร์ และศรีสะเกษ ทำให้ทั้งสองกลุ่มเมืองท่องเที่ยวมีปัญหาทั้งที่คล้ายกันและปัญหาที่แตกต่างไปในแต่ละพื้นที่ จึงขอนำเสนอปัญหาในภาพรวม และปัญหาแยกรายกลุ่มพื้นที่ ดังนี้

**ปัญหาด้านการท่องเที่ยวภาพรวมของเขตพัฒนาการท่องเที่ยวอารยธรรมอีสานใต้** คือ ปัญหาด้านโครงสร้างพื้นฐานที่รองรับการคมนาคมในแหล่งท่องเที่ยวที่สำคัญ ปัญหาการจัดการและยกระดับคุณค่าและมูลค่าให้กับทรัพยากรทางการท่องเที่ยวทั้งทางธรรมชาติและวัฒนธรรม ตลอดจนการรักษาทรัพยากรทางการท่องเที่ยวให้ยั่งยืน ปัญหาด้านการตลาด โดยเฉพาะตลาดที่เป็นนักท่องเที่ยวคุณภาพ ปัญหาด้านบุคลากรทางการท่องเที่ยวที่ยังขาดเรื่องของคุณภาพการให้บริการ การเป็นเจ้าของที่ดี จริยธรรมทางธุรกิจในอุตสาหกรรมท่องเที่ยว และทักษะฝีมือแรงงานที่สำคัญในการเป็นเมืองบริการทางการท่องเที่ยวที่มีมาตรฐานเพื่อรองรับนักท่องเที่ยวได้อย่างมีประสิทธิภาพ

นอกจากนี้ยังพบปัญหาเรื่องการเชื่อมโยงห่วงโซ่อุปทานทางการท่องเที่ยวทั้งต้นน้ำ กลางน้ำและปลายน้ำได้ไม่ครอบคลุม ปัญหาด้านการดูแลความปลอดภัยและสุขลักษณะให้กับนักท่องเที่ยว ปัญหาด้านระบบสารสนเทศทางการท่องเที่ยว ระบบ ICT และปัญหาด้านสิ่งอำนวยความสะดวกในการเป็นเมืองท่องเที่ยวที่มีมาตรฐาน เช่น ห้องน้ำในแหล่งท่องเที่ยวสำหรับผู้พิการและผู้สูงอายุ สนามบิน เส้นทางคมนาคมทางบก และอากาศ และระบบขนส่งสาธารณะท้องถิ่น

สำหรับปัญหาการท่องเที่ยวเมืองแยกตามกลุ่มเมืองหลักและเมืองท่องเที่ยวรอง มีรายละเอียดดังนี้

**ปัญหาในเมืองท่องเที่ยวหลัก คือ จังหวัดนครราชสีมา** ลำดับจากมากไปน้อยได้ดังนี้

1. ปัญหาด้านสิ่งอำนวยความสะดวกในการเป็นเมืองท่องเที่ยวระดับมาตรฐาน เช่น พัฒนาสนามบินและระบบโลจิสติกส์ขนถ่ายนักท่องเที่ยวอย่างเป็นระบบไปสู่แหล่งท่องเที่ยวทางอารยธรรมอีสานใต้
2. ปัญหาด้านการจัดการและยกระดับคุณค่าและมูลค่าให้กับทรัพยากรทางการท่องเที่ยวทั้งทางธรรมชาติและวัฒนธรรม ตลอดจนการรักษาทรัพยากรทางการท่องเที่ยวให้ยั่งยืน
3. ปัญหาด้านความสัมพันธ์ทางการท่องเที่ยวการเชื่อมโยงห่วงโซ่อุปทานทางการท่องเที่ยวทั้งต้นน้ำ กลางน้ำและปลายน้ำได้ไม่ครอบคลุม และการเชื่อมโยงออกไปนอกพื้นที่หรือรือนอกจากจังหวัด
4. ปัญหาด้านการดูแลความปลอดภัยและสุขลักษณะให้กับนักท่องเที่ยว และประชาชนท้องถิ่น
5. ปัญหาด้านระบบสารสนเทศทางการท่องเที่ยว ระบบ ICT และปัญหาด้านสิ่งอำนวยความสะดวกในการเป็นเมืองท่องเที่ยวระดับมาตรฐาน

**ปัญหาในเมืองท่องเที่ยวรอง คือ จังหวัดอุบลราชธานี บุรีรัมย์ สุรินทร์ และศรีสะเกษ** ลำดับปัญหาจากมากไปน้อยได้ดังนี้

1. ปัญหาด้านสิ่งอำนวยความสะดวกในการเป็นเมืองท่องเที่ยวระดับมาตรฐาน เช่น สนามบิน เส้นทางคมนาคมทางบก ระบบโลจิสติกส์ขนถ่ายนักท่องเที่ยว และระบบขนส่งสาธารณะท้องถิ่น ที่สามารถเชื่อมโยงแหล่งท่องเที่ยวทางธรรมชาติ และแหล่งท่องเที่ยวทางอารยธรรมอีสานใต้
2. ปัญหาด้านระบบสารสนเทศทางการท่องเที่ยว ระบบ ICT เพื่อการท่องเที่ยว เช่น ฐานข้อมูลการท่องเที่ยว ที่สามารถสืบค้นได้อย่างเป็นระบบ และระบบบริการสัญญาณอินเทอร์เน็ตที่ครอบคลุมพื้นที่การท่องเที่ยว
3. ปัญหาด้านการดูแลความปลอดภัยและสุขลักษณะให้กับนักท่องเที่ยว เช่น จุดบริการแก่นักท่องเที่ยว ห้องน้ำที่สะอาดสวยงาม และห้องน้ำสำหรับผู้พิการและผู้สูงอายุ
4. ปัญหาด้านการตลาดที่ไม่สามารถดึงเอาทุนทางวัฒนธรรม มาใช้ให้เกิดมูลค่าและคุณค่าทางเศรษฐกิจ ในชุมชน และในเขตอารยธรรมอีสานใต้ได้อย่างเต็มศักยภาพ และขาดแผนการท่องเที่ยว และเส้นทางท่องเที่ยว ที่เชื่อมโยงการท่องเที่ยวในเขตอารยธรรมอีสานใต้

## 2.2 การวิเคราะห์สภาพแวดล้อมภายในและภายนอกด้านการท่องเที่ยวเขตอารยธรรมอีสานใต้

ข้อมูลการวิเคราะห์สภาพแวดล้อมภายในและภายนอกด้านการท่องเที่ยวของเขตพัฒนาการท่องเที่ยวอารยธรรมอีสานใต้ เพื่อเป็นแนวทางในการพัฒนาแผนยุทธศาสตร์ แผนปฏิบัติการ และแผนพัฒนาเมืองหลัก โดยการวิเคราะห์นี้เกิดขึ้นจากการสังเคราะห์ข้อมูลจากการวิเคราะห์เดิมของหน่วยงานที่เกี่ยวข้องในพื้นที่มาประกอบและวิเคราะห์เพิ่มเติมตามประเด็นที่เกี่ยวข้องกับการท่องเที่ยว ต่อไปนี้

### **จุดแข็ง**

- แหล่งท่องเที่ยวที่หลากหลายทั้งทางธรรมชาติ ประวัติศาสตร์ วัฒนธรรม ประเพณีท้องถิ่นและมนุษย์สร้างขึ้น เป็นแหล่งที่ค้นพบซากดึกดำบรรพ์ บรรพชีวิน ทั้งช้างดึกดำบรรพ์ ไม้กลายเป็นหิน และไดโนเสาร์ ตลอดจนมนุษย์และวัตถุโบราณของคนในยุคก่อนประวัติศาสตร์ เชื่อมโยงสู่หลักฐานอารยธรรมขอมของคนในยุคลพบุรี มาจนถึงปัจจุบัน
- มีอาณาเขตติดต่อกับประเทศเพื่อนบ้าน 2 ประเทศ คือ ประเทศกัมพูชา และสาธารณรัฐประชาธิปไตยประชาชนลาว และมีศักยภาพในการเชื่อมโยงกับประเทศเพื่อนบ้านทางธุรกิจ เช่น ลาว กัมพูชา เวียดนาม
- มีทุนทางวัฒนธรรม ทุนทางภูมิปัญญาท้องถิ่น ที่นำมาผลิตเป็นสินค้าและบริการได้อย่างหลากหลาย

### **จุดอ่อน**

- ขาดการเชื่อมโยงกิจกรรมระหว่างแหล่งท่องเที่ยวในกลุ่มจังหวัด ทำให้สินค้าไม่เป็นที่นิยมของตลาด และขาดการสร้างเอกลักษณ์ของแหล่งท่องเที่ยว
- ผู้ประกอบการรายย่อยยังขาดองค์ความรู้เกี่ยวกับการค้าระหว่างประเทศ
- การท่องเที่ยวยังไม่สามารถดึงดูดนักท่องเที่ยวที่มีรายได้ระดับปานกลาง-สูง
- สินค้าที่จำหน่ายขาดอัตลักษณ์ของท้องถิ่น
- การท่องเที่ยวยังไม่พัฒนาศักยภาพได้เต็มรูปแบบ ขาดการประชาสัมพันธ์อย่างต่อเนื่อง ขาดประสานงานและสร้างเครือข่ายเชื่อมโยงการบริหารจัดการการท่องเที่ยวกับจังหวัดอื่นๆ

## โอกาส

- เป็นจุดแวะพักสำหรับนักท่องเที่ยวที่ต้องการท่องเที่ยวประเทศเพื่อนบ้านทั้งลาวและกัมพูชา เนื่องจากมีการคมนาคมในการเดินทางที่สะดวกมีทั้ง สนามบิน รถไฟ และรถยนต์ โรงแรม ศูนย์การค้าที่สามารถรองรับนักท่องเที่ยวได้จำนวนมาก

- การคมนาคมที่สามารถเชื่อมโยงธุรกิจการค้าการท่องเที่ยว
  - กระแสนิยมหันมาบริโภคอาหารและสินค้า เกษตรปลอดภัยเพิ่มขึ้น
  - มีระบบโครงสร้างพื้นฐาน ระบบสาธารณูปโภคที่สามารถรองรับการเป็นศูนย์กลางด้านการท่องเที่ยว การลงทุนกับประเทศเพื่อนบ้าน
  - มีโอกาสพัฒนาและสร้างระบบโลจิสติกส์ (Logistic) เชื่อมโยงธุรกิจการค้า การเกษตรและการท่องเที่ยว
- รัฐบาลมีนโยบายส่งเสริมการท่องเที่ยว

## อุปสรรค

- กฎระเบียบด้านการค้า การลงทุน และการขนส่งของประเทศเพื่อนบ้านที่ยังยากซับซ้อน
- การวางยุทธศาสตร์การท่องเที่ยวขาดความเป็นระบบ ขาดความเชื่อมโยงโครงข่ายการท่องเที่ยวระหว่างจังหวัด และประเทศเพื่อนบ้าน
- โครงสร้างการบริหารการศึกษาไม่เอื้อต่อการให้บริหารอย่างมีประสิทธิภาพ

## 2.3 การประเมินปัจจัยแวดล้อมทางธุรกิจเขตพัฒนาการท่องเที่ยวอารยธรรมอีสานใต้

### 1) เงื่อนไขปัจจัยการผลิต (Factor Conditions)

ด้านเงื่อนไขปัจจัยการผลิตของคลัสเตอร์อุตสาหกรรมท่องเที่ยวอารยธรรมอีสานใต้ ประกอบด้วย จังหวัดนครราชสีมา บุรีรัมย์ สุรินทร์ ศรีสะเกษ และอุบลราชธานี มีศักยภาพสำคัญ คือ

ด้านทรัพยากรมีแหล่งท่องเที่ยวในภูมิภาคมีความโดดเด่นเรื่องของทรัพยากรธรรมชาติที่มีความอุดมสมบูรณ์และได้ขึ้นทะเบียนเป็นมรดกโลก ซึ่งประกอบไปด้วย 6 อุทยานแห่งชาติ ได้แก่ 1) อุทยานแห่งชาติเขาใหญ่ 2) อุทยานแห่งชาติทับลาน 3) อุทยานแห่งชาติพระวิหาร 4) อุทยานแห่งชาติผาแต้ม 5) อุทยานแห่งชาติแก่งตะมะ และ 6) อุทยานแห่งชาติภูจอง-นายอย แต่ยังคงขาดการเพิ่มคุณค่าและการสร้างความเป็นเอกลักษณ์ให้กับแหล่งท่องเที่ยว ทำให้จุดเด่นของแหล่งท่องเที่ยวลดลง ตลอดจนขาดการพัฒนาองค์ประกอบเพื่อส่งเสริมการท่องเที่ยว และขาดระบบการจัดการท่องเที่ยวที่สร้างคุณค่าและมูลค่าให้กับแหล่งท่องเที่ยว ทำให้นักท่องเที่ยวมีวันพักเฉลี่ยไม่สูงมากนัก

ด้านโครงสร้างพื้นฐาน มีระบบการคมนาคมทางบกครอบคลุมเส้นทางการเดินทางหลัก แต่ขาดการเชื่อมโยงเส้นทางการท่องเที่ยวในเขตอารยธรรมอีสานใต้ ทั้งในแหล่งท่องเที่ยวทางธรรมชาติ และแหล่งท่องเที่ยวทางประวัติศาสตร์ ส่วนระบบคมนาคมทางอากาศมีสนามบินอยู่ 3 จังหวัด คือ จังหวัดนครราชสีมา บุรีรัมย์ และอุบลราชธานี ซึ่งต้องได้รับการปรับปรุงและพัฒนาเส้นทางการบิน จุดรับส่งนักท่องเที่ยวไปยังสนามบินเพื่อความสะดวกและเพิ่มจำนวนนักท่องเที่ยวในการเข้าใช้บริการ ส่วนสถานีขนส่ง และสถานีรถไฟมีความครอบคลุมทุกจังหวัดในเขตอารยธรรมอีสานใต้ แต่ต้องปรับปรุงเรื่องบรรยากาศสิ่งอำนวยความสะดวก และการบริการแก่นักท่องเที่ยว

ด้านบุคลากรในอุตสาหกรรมท่องเที่ยว มีจำนวนแรงงานในภาคบริการ/การท่องเที่ยวจำนวนมาก และยังคงเคลื่อนย้ายแรงงานไปทำงานในภูมิภาคต่างๆ ในประเทศ ซึ่งถือได้ว่าเขตการพัฒนาการท่องเที่ยวอารยธรรมอีสานใต้มีความพร้อมทั้งด้านสถาบันการศึกษาที่ผลิตบุคลากรในอุตสาหกรรมท่องเที่ยว จำนวนผู้เรียนมีปริมาณแรงงานในภาคบริการ/การท่องเที่ยว ดังนี้ จังหวัดนครราชสีมา จำนวน 95,179 คน จังหวัดบุรีรัมย์ จำนวน 38,933 คน จังหวัดสุรินทร์ จำนวน 28,362 คน จังหวัดศรีสะเกษ จำนวน 22,297 คน และจังหวัดอุบลราชธานี จำนวน 44,340 คน (สำนักงานสถิติแห่งชาติ, 2557) แต่บุคลากรส่วนใหญ่ยังขาดความรู้ความสามารถ และทักษะในการปฏิบัติงานที่เป็นมืออาชีพด้านการท่องเที่ยว และขาดแผนการพัฒนาบุคลากรด้านการท่องเที่ยว ที่ตรงกับความต้องการที่แท้จริงอย่างชัดเจน

ด้านความปลอดภัยเมื่อพิจารณาแล้วพบว่า ยังขาดมาตรฐานที่จริงจังเรื่องการดูแลความปลอดภัยให้กับนักท่องเที่ยว ซึ่งเรื่องความปลอดภัยเป็นสิ่งสำคัญมากสำหรับนักท่องเที่ยวจะใช้เป็นข้อมูลในการตัดสินใจเดินทางมาเที่ยวยังแหล่งท่องเที่ยวทางธรรมชาติ และแหล่งท่องเที่ยวทางวัฒนธรรม/ประวัติศาสตร์ ถึงแม้จะมีหน่วยงานตำรวจท่องเที่ยวคอยให้การดูแล แต่มีกำลังไม่เพียงพอที่จะรองรับจำนวนนักท่องเที่ยวที่เพิ่มมากขึ้นทุกปี

สำหรับเรื่องการรวมกลุ่มกันของต้นน้ำ กลางน้ำ และปลายน้ำ จากข้อมูลพบว่าใน 5 จังหวัด ได้แก่ จังหวัดนครราชสีมา บุรีรัมย์ สุรินทร์ ศรีสะเกษ และอุบลราชธานี สามารถแบ่งระดับของการกระจุกตัว และการเชื่อมโยงการพัฒนาในลักษณะของคลัสเตอร์หรือเครือข่ายได้ 2 กลุ่ม คือ กลุ่มที่มีความกระจุกตัวและการเชื่อมโยงในระดับสูงแต่ยังไม่เข้มแข็งและยั่งยืน คือ จังหวัดนครราชสีมา ส่วนอีกกลุ่ม คือ บุรีรัมย์ สุรินทร์ ศรีสะเกษ และอุบลราชธานี มีจำนวนของต้นน้ำ กลางน้ำ และปลายน้ำในบางธุรกิจหรือบางหน่วยงานไม่มากนัก ทำให้เกิดปัญหาของความเข้มแข็งกันในคลัสเตอร์ อย่างไรก็ตามเมื่อพิจารณาภาพรวมของคลัสเตอร์อารยธรรมอีสานใต้ 5 จังหวัดแล้วนั้น พบว่า การเชื่อมโยงกันของเครือข่ายจัดว่าอยู่ในระดับกลาง ดังนั้นแผนการพัฒนาเขตการท่องเที่ยวนี้ จึงควรมุ่งและเร่งสร้างกลไกการเชื่อมโยงของระบบห่วงโซ่อุปทานของการท่องเที่ยวให้มีความสมดุล ไม่มุ่งพัฒนาหรือส่งเสริมเฉพาะเครือข่ายต้นน้ำ หรือกลางน้ำ หรือปลายน้ำแบบแยกส่วน ควรคำนึงถึงการพัฒนาระบบบูรณาการและการพัฒนาองค์ประกอบของระบบการจัดการท่องเที่ยวไปพร้อมๆ กัน

**2) ปัจจัยอุปสงค์ (Demand Conditions) จากข้อมูลจำนวนนักท่องเที่ยวปัจจุบันของเขตพัฒนาการท่องเที่ยวอารยธรรมอีสานใต้ 5 จังหวัดนี้ สามารถแบ่งกลุ่มนักท่องเที่ยวของเมืองท่องเที่ยวหลัก และเมืองท่องเที่ยวรอง ดังนี้**

อุปสงค์ของเมืองท่องเที่ยวหลัก คือ จังหวัดนครราชสีมา คือ นักท่องเที่ยวส่วนใหญ่ที่เดินทางท่องเที่ยวในภูมิภาคเป็นนักท่องเที่ยวชาวไทยและจำนวนนักท่องเที่ยวมีแนวโน้มที่เพิ่มขึ้น ซึ่งแสดงดังตารางจำนวนผู้มาเยือนจังหวัดนครราชสีมา ปี 2550 – 2556 จังหวัดนครราชสีมาเป็นจังหวัดหน้าด่านในภูมิภาคนี้ มีความสะดวกในการคมนาคมทางบก และเป็นจังหวัดที่เชื่อมต่อไปยังภูมิภาคต่างๆ และมีทรัพยากรทั้งทางธรรมชาติและทางวัฒนธรรมจำนวนมากที่ตอบสนองต่อความต้องการของนักท่องเที่ยวได้หลากหลายรูปแบบทั้งการท่องเที่ยว การประชุมสัมมนาและกิจกรรมสันทนาการต่าง ๆ

**อุปสงค์ของเมืองท่องเที่ยวรอง คือ จังหวัดอุบลราชธานี บุรีรัมย์ สุรินทร์ และศรีสะเกษ**  
คือ นักท่องเที่ยวส่วนใหญ่ที่เดินทางท่องเที่ยวในภูมิภาคเป็นนักท่องเที่ยวชาวไทยและจำนวนนักท่องเที่ยวมีแนวโน้มที่เพิ่มขึ้นซึ่งแสดงดังตารางจำนวนผู้มาเยือนจังหวัดบุรีรัมย์ สุรินทร์ ศรีสะเกษ และอุบลราชธานี ปี 2550 – 2556

### 3) ปัจจัยบริบทกลยุทธ์การแข่งขัน (Strategy, structure, and rivalry)

**พบว่า** ด้านเป้าหมายและยุทธศาสตร์ มีการจัดตั้งสำนักบริหารยุทธศาสตร์กลุ่มจังหวัดในจังหวัดที่เป็นศูนย์ปฏิบัติการกลุ่มจังหวัดเพื่อเป็นเจ้าภาพในการประสานงานเพื่อเชื่อมโยงและขับเคลื่อนยุทธศาสตร์กลุ่มจังหวัดไปสู่การปฏิบัติให้บังเกิดผลโดยทำหน้าที่เป็นสำนักเลขานุการของคณะกรรมการบริหารงาน กลุ่มจังหวัดแบบบูรณาการ โดยเขตพัฒนาการท่องเที่ยวอารยธรรมอีสานใต้ มี 2 กลุ่มจังหวัดเป็นองค์ประกอบ คือ กลุ่มจังหวัดภาคตะวันออกเฉียงเหนือ ตอนล่าง 1 และ กลุ่มจังหวัดภาคตะวันออกเฉียงเหนือ ตอนล่าง 2 แต่ขาดการบูรณาการจัดการแผนการท่องเที่ยวในแต่ละจังหวัด และการใช้ศักยภาพของแต่ละจังหวัดที่สามารถดึงดูดเด่นหรืออัตลักษณ์ของแต่ละพื้นที่มาสร้างเส้นทางท่องเที่ยว และการบริหารจัดการร่วมกัน รวมถึงการ Share Vision and Resource ร่วมกัน เพื่อเพิ่มประสิทธิภาพในการบริหารจัดการการท่องเที่ยวในเขตอารยธรรมอีสานใต้ รวมถึงขาดการเชื่อมโยงเครือข่ายและภาคีด้านการท่องเที่ยวเพื่อขับเคลื่อนการท่องเที่ยวในเขตอารยธรรมอีสานใต้

ส่วนเรื่องการควบคุมคุณภาพและมีการกำหนดมาตรฐานการบริการในธุรกิจอุตสาหกรรมท่องเที่ยวในเขตอารยธรรมอีสานใต้ แต่มีการบังคับใช้ที่ไม่เข้มงวด และไม่ครอบคลุมในทุกพื้นที่และทุกกิจกรรมด้านการวางแผนกลยุทธ์ทางการตลาดในการส่งเสริมการท่องเที่ยวสำหรับนักท่องเที่ยวต่างประเทศยังขาดประสิทธิภาพ เช่น การประชาสัมพันธ์และการตลาดการท่องเที่ยวในพื้นที่ไม่มีความเชื่อมโยงกัน ขาดกิจกรรมทางการตลาดที่ดึงเอาทุนทางวัฒนธรรม มาใช้ให้เกิดมูลค่าและคุณค่าทางเศรษฐกิจในชุมชน และในเขตอารยธรรมอีสานใต้ได้อย่างเต็มศักยภาพ ขาดแผนที่การท่องเที่ยว และเส้นทางท่องเที่ยวที่เชื่อมโยงการท่องเที่ยวในเขตอารยธรรมอีสานใต้

สำหรับเรื่องของกฎระเบียบและนโยบายภาครัฐ พบว่า ทุกภาคส่วนในพื้นที่ให้ความสำคัญกับการพัฒนาการท่องเที่ยวอย่างจริงจัง ทั้งจังหวัดนครราชสีมา บุรีรัมย์ สุรินทร์ศรีสะเกษ และอุบลราชธานี ต่างมีเป้าหมายและวิสัยทัศน์ในการให้การท่องเที่ยวเป็นยุทธศาสตร์หลักของการพัฒนาท้องถิ่นหรือจังหวัด เมื่อเปรียบเทียบให้เห็นระหว่างเมืองหลักและเมืองรองในด้านกลยุทธ์การแข่งขัน มีรายละเอียดดังนี้



ตารางที่ 2.2 ผลการวิเคราะห์ประเด็นการพัฒนาเมืองหลักเมืองรอง

ประเด็น	ระดับการแข่งขัน	
	เมืองท่องเที่ยวหลัก (นครราชสีมา)	เมืองท่องเที่ยวรอง (บุรีรัมย์ สุรินทร์ ศรีสะเกษ และอุบลราชธานี)
กฎระเบียบและนโยบายสนับสนุน	ดีมาก	ดีมาก
อัตราการเติบโตของธุรกิจ	ดีมาก (ควรหันมาส่งเสริมเจาะกลุ่มตลาดคุณภาพ ผู้สูงอายุ ผู้รักสุขภาพ และผู้ชื่นชอบกีฬา)	ดี (ควรให้การส่งเสริมตลาดต่างประเทศมากขึ้น และสร้างกลยุทธ์การส่งเสริมตลาดนักท่องเที่ยวชาวไทยเพิ่มมากขึ้น)
จำนวนผู้ประกอบการ SME	มีเยอะมาก (เจ้าของธุรกิจส่วนใหญ่เป็นผู้ประกอบการระดับกลาง)	มีระดับปานกลาง (การลงทุนส่วนใหญ่เป็นคนที่ท้องถิ่นและวิสาหกิจชุมชน)
บรรยากาศการแข่งขันในพื้นที่ และการแข่งขันด้านราคา	สูงมาก	ปานกลาง

#### 4) ปัจจัยสนับสนุนที่เกี่ยวข้องเนื่อง (Related and Supporting Industries) พบว่า

หน่วยงานภาครัฐ เอกชนในเขตพัฒนาการท่องเที่ยวอารยธรรมอีสานใต้ให้การสนับสนุนการรวมกลุ่มเครือข่ายอุตสาหกรรมท่องเที่ยวทั้งในลักษณะของนโยบายและการปฏิบัติ ทำให้มีคณะกรรมการ กลุ่มสมาคม ชมรม หน่วยงานที่เกี่ยวข้องในอุตสาหกรรมท่องเที่ยว ทั้งในระดับจังหวัด อำเภอและท้องถิ่นเพื่อการพัฒนาการท่องเที่ยวจำนวนมาก แต่ขาดการประสานความร่วมมือกันระหว่างกลุ่มหรือเครือข่าย แต่ละเครือข่ายยังทำงานตามหน้าที่ (Function) ของตนเอง ขาดการบูรณาการการพัฒนาการท่องเที่ยวให้เป็นไปในทิศทางและเป้าหมายเดียวกัน การทำงานจะเป็นลักษณะต่างคนต่างทำ ที่ผ่านมายังพบว่า นโยบายในการพัฒนาการท่องเที่ยว โดยมากจะมาจากระดับบนหรือส่วนกลาง มากกว่ามาจากความต้องการของคนท้องถิ่นอย่างแท้จริง ทำให้ขาดกระบวนการมีส่วนร่วมและเมื่อพิจารณาระดับของการประสานความร่วมมือกันทางธุรกิจ เครือข่ายวิสาหกิจท่องเที่ยวในเขตพัฒนาการท่องเที่ยวอารยธรรมอีสานใต้แล้วนั้น ยังมีการดำเนินงานในระดับน้อยมาก ทำให้ขาดความเชื่อมโยงในห่วงโซ่อุปทานและการประสานประโยชน์อย่างเป็นรูปธรรม ทำให้การพัฒนาการท่องเที่ยวอารยธรรมอีสานใต้ในแต่ละจังหวัดเป็นแบบแยกจังหวัด และมีลักษณะของการแข่งขันและแย่งชิงทรัพยากร

อย่างไรก็ตามจากการศึกษาก็พบว่า ในเขตพัฒนาการท่องเที่ยวอารยธรรมอีสานใต้มีจำนวนองค์กร สมาคม ชมรม กลุ่มที่จัดตั้งขึ้นเพื่อสร้างความร่วมมือในเครือข่ายวิสาหกิจทางการท่องเที่ยวขึ้นมาจำนวนมาก สำหรับสถาบันการศึกษาในพื้นที่อารยธรรมอีสานใต้ ทั้งในระดับอาชีวศึกษาและระดับมหาวิทยาลัยที่เปิดสอนหลักสูตรด้านการท่องเที่ยวและการโรงแรมมีอยู่หลายแห่ง เช่น มหาวิทยาลัยเทคโนโลยีราชมงคลอีสาน มหาวิทยาลัยราชภัฏนครราชสีมา มหาวิทยาลัยวงษ์ชวลิตกุล มหาวิทยาลัยราชภัฏบุรีรัมย์ มหาวิทยาลัยราชภัฏสุรินทร์ และมหาวิทยาลัยอุบลราชธานี ซึ่งเพียงพอต่อปริมาณการผลิตบุคลากร แต่หลักสูตรการเรียนการสอนยังขาดความสามารถในการสนองตอบต่อความต้องการอย่างแท้จริงของท้องถิ่น เช่น หลักสูตรด้านการท่องเที่ยวเชิงสุขภาพ (การดูแลผู้สูงอายุ) การท่องเที่ยวเชิงนิเวศ (Ecotourism) ธุรกิจอาหารนานาชาติและอาหารฮาลาล เป็นต้น

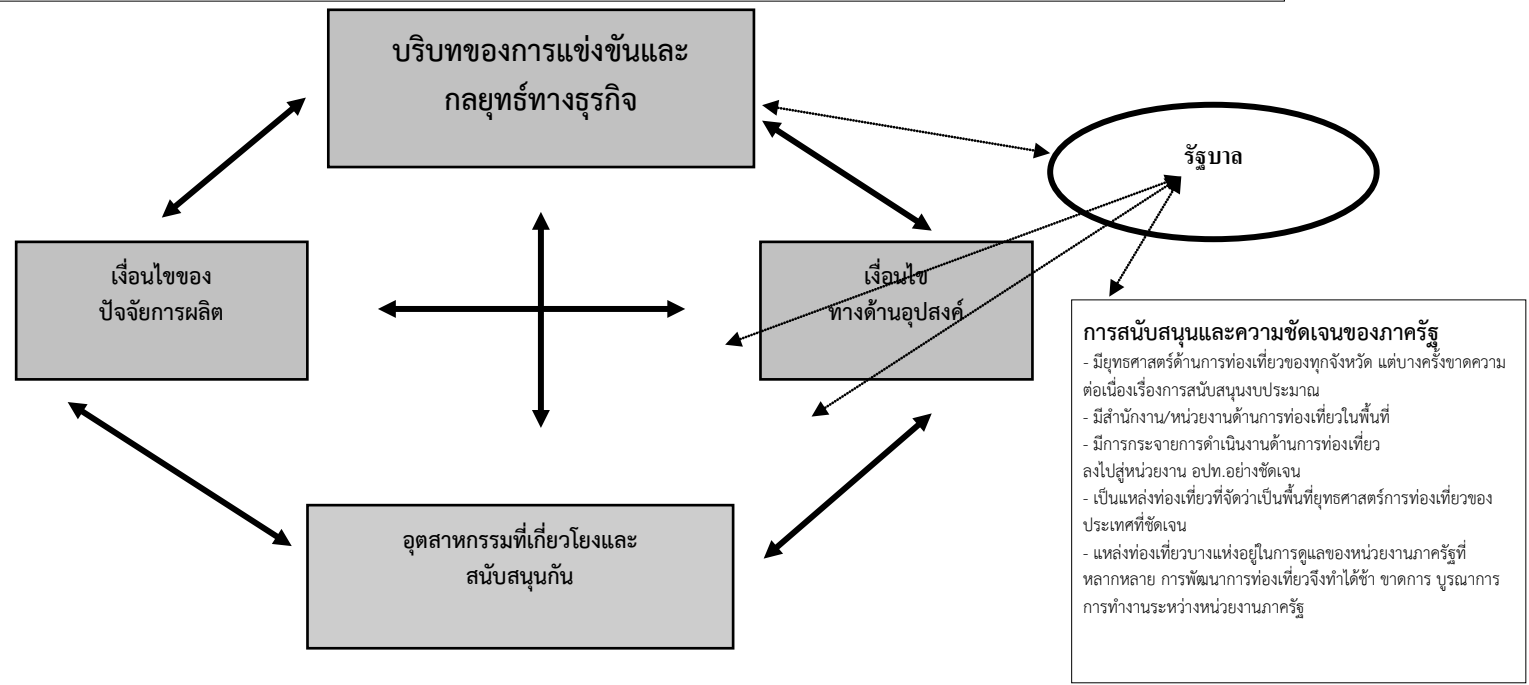
## แผนภาพที่ 2.3 สรุป การวิเคราะห์ศักยภาพของคลัสเตอร์ท่องเที่ยวเขตพัฒนาการท่องเที่ยวอารยธรรมอีสานใต้ (Diamond)

### บริบทการแข่งขันและกลยุทธ์ทางธุรกิจ

- มีกฎระเบียบการควบคุมด้านคุณภาพและการกำหนดมาตรฐานของการบริการในธุรกิจที่ชัดเจน แต่ขาดการนำลงไปใช้ปฏิบัติจริง
- การวางแผนด้านการส่งเสริมตลาดในนักท่องเที่ยวต่างประเทศโดยการเจาะกลุ่มนักท่องเที่ยวคุณภาพควรดำเนินการให้ชัดเจนมากขึ้น โดยเฉพาะการเจาะกลุ่มตลาดนักท่องเที่ยวผู้สูงอายุ ผู้รักสุขภาพและกีฬา และนักท่องเที่ยวชาวจีนที่มีคุณภาพ ทั้งนี้เพื่อเป็นการเพิ่มจำนวนนักท่องเที่ยวต่างประเทศให้กับเมืองท่องเที่ยวรอง
- คุณภาพการบริการและมาตรฐานราคาของธุรกิจนอกระบบมีความแตกต่างกันสูง คือในบางพื้นที่จัดว่าอยู่ในระดับดีแต่ในบางพื้นที่ต้องมีการพัฒนา และควบคุมดูแล
- ในเมืองท่องเที่ยวหลัก คือ นครราชสีมา จัดว่าเป็นเมืองท่องเที่ยวที่มีการแข่งขันสูงมาก แต่สำหรับเมืองท่องเที่ยวรองอย่างจังหวัดอุบลราชธานี บุรีรัมย์ สุรินทร์ ศรีสะเกษการแข่งขันอยู่ในระดับปานกลาง
- บริษัทนำเที่ยวในพื้นที่ยังขาดการบริหารจัดการที่เป็นระบบ จำนวนมากที่ขาดจริยธรรมในการดำเนินธุรกิจ และหลายแห่งเป็นธุรกิจของต่างชาติขาดการควบคุมอย่างจริงจัง

### เงื่อนไขปัจจัยการผลิต

- มีทุนในแหล่งท่องเที่ยวทางธรรมชาติและวัฒนธรรม แต่ยังคงเอกลักษณ์ที่สร้างความโดดเด่นในสายตานักท่องเที่ยว จึงยังไม่สามารถดึงดูดนักท่องเที่ยวได้มากนัก
- ยังขาดการสร้างคุณค่าและมูลค่าให้กับทรัพยากรทางท่องเที่ยวทั้งทางธรรมชาติและวัฒนธรรม ในการเป็นแหล่งท่องเที่ยวมาตรฐานสากลและขาดการผูกโยงเส้นทางการท่องเที่ยวในระดับคลัสเตอร์และนอกกลุ่มที่ชัดเจนเป็นรูปธรรม ที่จะส่งผลต่อการพัฒนาระยะยาวและใช้จ่ายมากขึ้นของนักท่องเที่ยว
- เมืองท่องเที่ยวหลัก คือ นครราชสีมา มีบุคลากรด้านการบริการจำนวนมาก แต่ขาดคุณภาพด้านการบริการที่จะเป็นเมืองท่องเที่ยวมาตรฐานสากล ส่วนเมืองท่องเที่ยวรอง คือ ศรีสะเกษ ยังขาดบุคลากรทั้งเชิงปริมาณและคุณภาพ ตลอดจนความเป็นมืออาชีพในการรองรับตลาดนักท่องเที่ยว
- ควรให้ความสำคัญกับการรักษาและดูแลความปลอดภัยให้กับนักท่องเที่ยวให้มีมาตรฐานสากลมากขึ้น มีจุดบริการนักท่องเที่ยว ทั้งเรื่องความปลอดภัยจากภัยธรรมชาติและภัยจากมนุษย์
- มีระบบสาธารณูปโภคยังไม่ครอบคลุมเส้นทางเชื่อมโยงแหล่งอารยธรรมขอมทั้ง 5 จังหวัดและเส้นทางคมนาคมอีกทั้งยังขาดระบบสาธารณูปโภคพื้นฐานที่ดีที่สามารถรองรับและให้บริการแก่นักท่องเที่ยวได้อย่างเพียงพอเช่นถนนที่เข้าถึงแหล่งท่องเที่ยวจุดบริการรับส่งและจอดรถที่รองรับที่สะอาดสำหรับผู้สูงอายุและผู้พิการ
- ด้านการคมนาคมในเส้นทางหลักมีความสะดวก แต่ในเส้นทางรองและเส้นทางในการเดินทางไปสู่แหล่งท่องเที่ยวยังไม่เหมาะสม ถนนบางช่วงมี 2 เลน มีการชำรุดต้องการการพัฒนา
- ยังขาดประสิทธิภาพของงานเกี่ยวกับระบบข้อมูลสารสนเทศสำหรับผู้ประกอบการและนักท่องเที่ยว และขาดช่องทางการสื่อสารข้อมูลที่มีประสิทธิภาพ



### อุตสาหกรรมที่เกี่ยวข้องและสนับสนุน

- ในเมืองท่องเที่ยวหลักมีการรวมกลุ่มกันของผู้ประกอบการภาคเอกชนด้านการท่องเที่ยวหลากหลาย จำนวนมาก มีการประชุมและวางแผนการพัฒนาการท่องเที่ยวร่วมกัน แต่ยังคงขาดการเชื่อมโยงกันของต้นน้ำ กลางน้ำ และปลายน้ำที่มีประสิทธิภาพ ที่จะทำให้เกิดการพัฒนาขีดความสามารถทางการแข่งขันอย่างเต็มที่ สำหรับเมืองท่องเที่ยวรองมีการดำเนินการเชื่อมโยงกันในระบบห่วงโซ่อุปทานทางการท่องเที่ยวในระดับปานกลาง ทั้งนี้เนื่องจากในการรวมกลุ่มกันของสมาคม ชมรม และยังขาดการเชื่อมโยงการดำเนินงานร่วมกันอย่างเป็นรูปธรรม และในภาคกรมของเขตพัฒนาการท่องเที่ยวอารยธรรมอีสานใต้ ยังขาดการเชื่อมโยงกันระหว่างคลัสเตอร์ที่เป็นระบบอย่างมีประสิทธิภาพ

### ขนาดของอุปสงค์ในประเทศ

- ในเมืองท่องเที่ยวหลักและรองมีนักท่องเที่ยวกว่าร้อยละ 90 เป็นนักท่องเที่ยวชาวไทย
- ส่วนใหญ่มีการกระจุกตัวกันในชั้งเทศกาลหรือวันหยุด
- นักท่องเที่ยวส่วนใหญ่ที่เดินทางเข้ามายังมีความต้องการเกี่ยวกับธุรกิจที่เกี่ยวข้องในระดับที่สูง

**การสนับสนุนและความชัดเจนของภาครัฐ**

- มียุทธศาสตร์ด้านการท่องเที่ยวของทุกจังหวัด แต่บางครั้งขาดความต่อเนื่องเรื่องการสนับสนุนงบประมาณ
- มีสำนักงาน/หน่วยงานด้านการท่องเที่ยวในพื้นที่
- มีการกระจายการดำเนินงานด้านการท่องเที่ยวลงไปสู่หน่วยงาน อปท. อย่างชัดเจน
- เป็นแหล่งท่องเที่ยวที่จัดว่าเป็นพื้นที่ยุทธศาสตร์การท่องเที่ยวของประเทศที่ชัดเจน
- แหล่งท่องเที่ยวบางแห่งอยู่ในการดูแลของหน่วยงานภาครัฐที่หลากหลาย การพัฒนาการท่องเที่ยวจึงทำได้ช้า ขาดการบูรณาการการทำงานระหว่างหน่วยงานภาครัฐ

## 2.4 ประเด็นสำคัญเพื่อพิจารณาเพื่อการพัฒนาขีดความสามารถในการแข่งขันทางการท่องเที่ยว

- 1) ประเด็นด้านมาตรฐานของสินค้าและบริการ (Standardization and service)
- 2) ประเด็นมูลค่าเพิ่มของแหล่งท่องเที่ยวและความถดถอยของสภาพแวดล้อม (Value - add tourism spots and deteriorating tourism environment)
- 3) ประเด็นสาธารณูปโภคพื้นฐานในการเชื่อมโยงระดับประเทศและระดับภูมิภาค (Regional transportation linkages)
- 4) ประเด็นความปลอดภัยในแหล่งท่องเที่ยว
- 5) ประเด็นคุณภาพของทรัพยากรบุคคล (Quality of human resources) และการส่งเสริมหลักสูตรการท่องเที่ยว “ภูมิปัญญาชาวบ้าน” เฉพาะถิ่นในหลักสูตรสามัญ (Local tourism syllabus)
- 6) ประเด็นการจัดการอุปสงค์ทางการท่องเที่ยวให้สมดุล มาตรการการดูแลประโยชน์ให้กับนักท่องเที่ยว
- 7) ประเด็นการพัฒนาแบบเชื่อมโยงกันในคลัสเตอร์ท่องเที่ยวของเขตพัฒนาการท่องเที่ยวอารยธรรมอีสานใต้ และนอกเขตพัฒนาการท่องเที่ยวอารยธรรมอีสานใต้ ตลอดจนการเชื่อมโยงกันในอาเซียน และหน่วยงานระดับสากล
- 8) ประเด็นการประสานการทำงานของภาครัฐ เอกชน ท้องถิ่น และภูมิภาค
- 9) ประเด็นการวางแผนแบบบูรณาการและปฏิบัติตามแผน (Comprehensive and Integrated planning)
- 10) ประเด็นการรักษาความสมดุลของความสุขของประชาชนท้องถิ่นกับนักท่องเที่ยว

## 2.5 การวางตำแหน่งทางการท่องเที่ยวของจังหวัดในเขตอารยธรรมอีสานใต้

จากการวิเคราะห์ข้อมูลของเขตพัฒนาการท่องเที่ยวอารยธรรมอีสานใต้ สรุปจุดเด่นของเขตพัฒนาการท่องเที่ยวอารยธรรมอีสานใต้ นำไปสู่การจัดทำแผนยุทธศาสตร์การท่องเที่ยว ทำให้สามารถวางตำแหน่งทางการท่องเที่ยวของแต่ละจังหวัดได้ดังนี้

- แหล่งท่องเที่ยวทางธรรมชาติที่เป็นมรดกโลก
- แหล่งท่องเที่ยวทางประวัติศาสตร์อารยธรรมขอม
- ภูมิปัญญาเรื่องใหม่
- ประตูสู่ประเทศเพื่อนบ้านลาว และเวียดนาม และกัมพูชา
- วิถีชีวิตฝั่งโขง
- เมืองท่องเที่ยววิถีกีฬา
- วิถีชีวิต กลุ่มชาติพันธุ์
- บรรพชีวิน ซากดึกดำบรรพ์ และแหล่งโบราณคดี

โดยมีรายละเอียดการกำหนดตำแหน่งทางการท่องเที่ยวในเขตพัฒนาการท่องเที่ยวอารยธรรมอีสานใต้ ได้ดังนี้

ตารางที่ 2.3 จากการวิเคราะห์ข้อมูลในส่วนที่ 2 และ 3 ของเขตพัฒนาการท่องเที่ยวอารยธรรมอีสานใต้ ทำให้สามารถวางตำแหน่งทางการท่องเที่ยวของแต่ละจังหวัดได้ดังนี้

จังหวัด	ประเด็นการพิจารณา			การวางตำแหน่งทางการท่องเที่ยว
	ความโดดเด่นของทรัพยากร/องค์ประกอบทางการท่องเที่ยว	กลุ่มตลาดเป้าหมาย	ปัจจัยขีดความสามารถทางการแข่งขัน Diamond Model	
นครราชสีมา	<ol style="list-style-type: none"> <li>1. แหล่งท่องเที่ยวทางธรรมชาติที่เป็นมรดกโลก</li> <li>2. แหล่งท่องเที่ยวทางประวัติศาสตร์ อารยธรรมขอม</li> <li>3. กิจกรรมและแหล่งท่องเที่ยวการท่องเที่ยวที่มนุษย์สร้างขึ้น</li> <li>4. ภูมิปัญญาเรื่องใหม่</li> <li>5. มาตรฐานและศักยภาพของแรงงาน</li> <li>6. ความพร้อมในการให้บริการที่เป็นสากล</li> <li>7. บรรพชีวิน ซากดึกดำบรรพ์ และแหล่งโบราณคดี</li> </ol>	<ol style="list-style-type: none"> <li>1. ร้อยละ 80 เป็นนักท่องเที่ยวชาวไทย (ข้อมูลปี 2556) รองรับ</li> <li>2. ความสะดวกและความพร้อมในการจัดการธุรกิจ MICE</li> <li>3. ชื่อเสียงและภาพลักษณ์ด้านการท่องเที่ยวในประเทศ</li> </ol>	<ol style="list-style-type: none"> <li>1. เสิ่นไขปัจจัยการผลิตมีศักยภาพในระดับสูง</li> <li>2. บริบทการแข่งขันและการดำเนินกลยุทธ์ของธุรกิจ มีศักยภาพในระดับสูงในบางพื้นที่ เช่น ปากช่อง อำเภอเมืองส่วนพื้นที่อื่นระดับน้อย</li> <li>3. เสิ่นไขอุปสงค์ มีศักยภาพในระดับสูงในบางพื้นที่ เช่น ปากช่อง อำเภอเมืองส่วนพื้นที่อื่นระดับปานกลาง</li> <li>4. อุตสาหกรรมที่เกี่ยวข้องและการสนับสนุน มีศักยภาพในระดับสูง</li> </ol>	<ul style="list-style-type: none"> <li>- การท่องเที่ยวทางธรรมชาติ</li> <li>- จุดเริ่มต้นของเส้นทางอารยธรรมขอม</li> <li>- ความหลากหลายของกิจกรรมและแหล่งท่องเที่ยวการ</li> <li>ท่องเที่ยวที่มนุษย์สร้างขึ้น</li> <li>- เมืองต้อนรับหรือประตูสู่เส้นทางท่องเที่ยวอารยธรรมอีสานใต้</li> </ul>
บุรีรัมย์	<ol style="list-style-type: none"> <li>1. เมืองท่องเที่ยวกีฬา</li> <li>2. ปราสาทที่สะท้อนร่องรอยของอารยธรรมขอม</li> <li>3. ภูมิปัญญาเรื่องใหม่</li> <li>4. เมืองท่องเที่ยวชายแดน</li> <li>5. สนามบินนานาชาติ</li> <li>6. ความพร้อมในการให้บริการที่เป็นสากล</li> </ol>	<ol style="list-style-type: none"> <li>1. ร้อยละ 90 เป็นนักท่องเที่ยวชาวไทย</li> <li>2. การเพิ่มขึ้นของนักท่องเที่ยวต่างประเทศที่สนใจเรื่องของกีฬา</li> </ol>	<ol style="list-style-type: none"> <li>1. เสิ่นไขปัจจัยการผลิต มีศักยภาพในระดับสูง</li> <li>2. บริบทการแข่งขันและการดำเนินกลยุทธ์ของธุรกิจ มีศักยภาพในระดับน้อย</li> <li>3. เสิ่นไขอุปสงค์ มีศักยภาพในระดับปานกลาง</li> <li>4. อุตสาหกรรมที่เกี่ยวข้องและการสนับสนุน มีศักยภาพในระดับสูง</li> </ol>	<ol style="list-style-type: none"> <li>1. เมืองท่องเที่ยวกีฬา</li> <li>2. ปราสาทที่สะท้อนร่องรอยของอารยธรรมขอม</li> <li>3. เมืองท่องเที่ยวชายแดน</li> </ol>
สุรินทร์	<ol style="list-style-type: none"> <li>1. วิถีชีวิต กลุ่มชาติพันธุ์กุ่ม</li> <li>2. ช้างกับวิถีชีวิต</li> <li>3. ภูมิปัญญาเรื่องใหม่</li> <li>4. เชื่อมโยงกับประเทศเพื่อนบ้าน</li> </ol>	<ol style="list-style-type: none"> <li>1. ร้อยละ 90 เป็นนักท่องเที่ยวชาวไทย</li> </ol>	<ol style="list-style-type: none"> <li>1. เสิ่นไขปัจจัยการผลิตมีศักยภาพในระดับปานกลาง</li> </ol>	<ol style="list-style-type: none"> <li>1. วิถีชีวิตกลุ่มชาติพันธุ์กุ่ม</li> <li>2. ช้างกับวิถีชีวิต</li> <li>3. ภูมิปัญญาเรื่องใหม่</li> <li>4. เมืองท่องเที่ยวชายแดน</li> </ol>

จังหวัด	ประเด็นการพิจารณา			การวางตำแหน่ง ทางการท่องเที่ยว
	ความโดดเด่นของทรัพยากร/ องค์ประกอบทางการ ท่องเที่ยว	กลุ่มตลาด เป้าหมาย	ปัจจัยขีดความสามารถ ทางการแข่งขัน Diamond Model	
สุรินทร์ (ต่อ)			2. บริบทการแข่งขัน และการดำเนิน กลยุทธ์ของธุรกิจ มี ศักยภาพในระดับน้อย 3. เงื่อนไขอุปสงค์ มี ศักยภาพในระดับปาน กลาง 4. อุตสาหกรรมที่เกี่ยวข้อง และการสนับสนุน มี ศักยภาพในระดับสูง	
ศรีสะเกษ	1. ปราสาทร่องรอย อารยธรรมขอม 2. เชื่อมโยงกับประเทศ เพื่อนบ้าน 3. ภูมิปัญญาเรื่องไหม และ วิถีชีวิต กลุ่มชาติพันธุ์	1. ร้อยละ 90 เป็น นักท่องเที่ยวชาว ไทย	1. เงื่อนไขปัจจัย การผลิตมีศักยภาพ ในระดับปานกลาง 2. บริบทการแข่งขัน และการดำเนิน กลยุทธ์ของธุรกิจ มีศักยภาพในระดับน้อย 3. เงื่อนไขอุปสงค์ มีศักยภาพในระดับน้อย 4. อุตสาหกรรมที่เกี่ยวข้อง และการสนับสนุน มี ศักยภาพในระดับสูง	1. ปราสาทร่องรอย อารยธรรมขอม 2. เชื่อมโยงกับ ประเทศเพื่อนบ้าน 3. ภูมิปัญญาเรื่องไหม และวิถีชีวิตกลุ่มชาติ พันธุ์
อุบลราชธานี	1. แหล่งทรัพยากรทาง ธรรมชาติ 2. ประตูสู่ประเทศเพื่อนบ้าน ลาว และเวียดนาม 3. วิถีชีวิตฝั่งโขง 4. สนามบินนานาชาติ	1. ร้อยละ 90 เป็น นักท่องเที่ยว ชาวไทย	1. เงื่อนไขปัจจัย การผลิตมีศักยภาพ ในระดับสูง 2. บริบทการแข่งขัน และการดำเนิน กลยุทธ์ของธุรกิจ มีศักยภาพในระดับปาน กลาง 3. เงื่อนไขอุปสงค์ มีศักยภาพในระดับ ปานกลาง 4. อุตสาหกรรมที่เกี่ยวข้อง และการสนับสนุน มีศักยภาพในระดับสูง	1. แหล่งทรัพยากร ทางธรรมชาติ 2. ประตูสู่ประเทศ เพื่อนบ้านลาว และ เวียดนาม 3. วิถีชีวิตฝั่งโขง

จังหวัด	ประเด็นการพิจารณา			การวางตำแหน่ง ทางการท่องเที่ยว
	ความโดดเด่นของทรัพยากร/ องค์ประกอบทางการ ท่องเที่ยว	กลุ่มตลาด เป้าหมาย	ปัจจัยขีดความสามารถ ทางการแข่งขัน Diamond Model	
เขต พัฒนาการ ท่องเที่ยว อารยธรรม อีสานใต้	แหล่งท่องเที่ยวทางธรรมชาติ ที่เป็นมรดกโลก แหล่งท่องเที่ยวทาง ประวัติศาสตร์ อารยธรรมขอม ภูมิปัญญาเรื่องใหม่ ประตูสู่ ประเทศเพื่อนบ้าน ลาว และเวียดนาม และ กัมพูชา วิถีชีวิตฝั่งโขง เมืองท่องเที่ยวกีฬา วิถีชีวิต กลุ่มชาติพันธุ์ บรรพ ชีวิน ซากดึกดำบรรพ์ และ แหล่งโบราณคดี	แบ่งได้สองกลุ่ม คือ -รักษาตลาด นักท่องเที่ยวใน ประเทศ -เพิ่ม/ขยายตลาด นักท่องเที่ยว ต่างประเทศ	1. เจริญไขปัจจัยการ ผลิต มีศักยภาพในระดับ ปานกลาง 2. บริบทการแข่งขันและ การดำเนินกลยุทธ์ของ ธุรกิจมีศักยภาพในระดับ ปานกลาง 3. เจริญไขอุปสงค์ มีศักยภาพในระดับมาก (กลุ่มตลาดนักท่องเที่ยว ไทย) 4. อุตสาหกรรมที่เกี่ยวข้อง โยงและการสนับสนุน มี ศักยภาพในระดับสูง	แหล่งท่องเที่ยวทาง ธรรมชาติที่เป็นมรดก โลกแหล่งท่องเที่ยว ทางประวัติศาสตร์ อารยธรรมขอม ภูมิปัญญาเรื่องใหม่ ประตูสู่ประเทศเพื่อน บ้านลาว และ เวียดนาม และกัมพูชา วิถีชีวิตฝั่งโขง เมืองท่องเที่ยวกีฬา วิถีชีวิต กลุ่มชาติพันธุ์ บรรพชีวิน ซากดึก ดำบรรพ์ และแหล่ง โบราณคดี

## 2.6 ข้อเสนอแนะเชิงนโยบายเพื่อพัฒนาการท่องเที่ยว

2.6.1 การพัฒนาระบบโครงสร้างพื้นฐานให้มีความครอบคลุมเส้นทางการท่องเที่ยวในเขตอารยธรรมอีสานใต้ ที่เชื่อมโยงแหล่งอารยธรรมอีสานใต้ทั้ง 5 จังหวัด

2.6.2 การให้ความสำคัญในนโยบายการพัฒนากระบวนสาธารณูปโภคขั้นพื้นฐานที่ดีเพื่อให้สามารถรองรับและให้บริการแก่นักท่องเที่ยวได้อย่างเพียงพอ เช่น จุดบริการรับส่งและจุดจอดรถ ห้องน้ำที่สะอาดสำหรับผู้สูงอายุและผู้พิการ

2.6.3 การสร้างความเชื่อมั่นให้กับนักท่องเที่ยวทั้งชาวไทยและชาวต่างประเทศ ในเรื่องระบบรักษาความปลอดภัยในชีวิตและทรัพย์สิน เช่น อาชญากรรม/มิจฉาชีพ ในแหล่งท่องเที่ยวทางธรรมชาติและแหล่งท่องเที่ยวทางวัฒนธรรม

2.6.4 การสร้างจุดเด่นและสร้างอัตลักษณ์ที่เกิดจากทุนทางวัฒนธรรมของแต่ละพื้นที่ เพื่อให้เกิดความจดจำและสร้างความโดดเด่นลอกเลียนได้ยากในสินค้าและบริการ

2.6.5 การบริหารจัดการระบบ ICT ให้มีประสิทธิภาพ และสามารถให้บริการที่ครอบคลุมพื้นที่การท่องเที่ยวทั้งแหล่งท่องเที่ยวทางธรรมชาติและแหล่งท่องเที่ยวทางวัฒนธรรม รวมถึงสามารถสืบค้นข้อมูลในระบบฐานข้อมูลการท่องเที่ยว เพื่อให้นักท่องเที่ยว ผู้ประกอบการ และนักวิชาการด้านการท่องเที่ยวใช้ประโยชน์จากข้อมูลนี้ได้

2.6.6 ควรมีนโยบายในการบูรณาการแผนพัฒนาการท่องเที่ยวในแต่ละจังหวัดในพื้นที่เขตพัฒนาการท่องเที่ยวอารยธรรมอีสานใต้ เพื่อสามารถที่จะดึงดูดจุดเด่นและอัตลักษณ์ของแต่ละพื้นที่มาสร้างเส้นทางท่องเที่ยวสามารถแบ่งปันทรัพยากร และสามารถเชื่อมโยงเครือข่ายภาคีด้านการท่องเที่ยวเพื่อใช้ในการขับเคลื่อนยุทธศาสตร์การท่องเที่ยวในเขตพัฒนาการท่องเที่ยวอารยธรรมอีสานใต้ให้ประสบผลสำเร็จได้เป้าหมายได้อย่างมีประสิทธิภาพ

## บทที่ 3

### ยุทธศาสตร์และแนวทางการพัฒนา

การจัดทำแผนปฏิบัติการหรือที่เรียกกันว่า Action Plan เป็นสิ่งสำคัญ ประกอบด้วย จังหวัด นครราชสีมา บุรีรัมย์ สุรินทร์ ศรีสะเกษ และอุบลราชธานี โดยการวิเคราะห์ข้อมูลทุติยภูมิที่เกี่ยวข้อง การวิเคราะห์ปัจจัยแวดล้อมทางการตลาด และการวิเคราะห์ปัจจัยขีดความสามารถทางการแข่งขัน สามารถสรุปความโดดเด่นและศักยภาพของแต่ละจังหวัดที่คัดเลือกมาอยู่ในเขตพัฒนาการท่องเที่ยว ดังนี้

#### 3.1 วิสัยทัศน์

“การท่องเที่ยวแห่งวิถีชีวิตอีสานใต้ร่วมสมัย เชื่อมโยง ลาว กัมพูชา และเวียดนาม”

**คำอธิบายวิสัยทัศน์ :** พัฒนาให้เขตพัฒนาการท่องเที่ยวอารยธรรมอีสานใต้ เป็นเมืองท่องเที่ยวที่มีสีสัน หลากหลายกิจกรรม เต็มเปี่ยมไปด้วยประวัติศาสตร์ วิถีชีวิตของการท่องเที่ยว ที่ผสมผสานกับอัตลักษณ์ทางวัฒนธรรมของอีสานใต้ และการเชื่อมโยงเส้นทางท่องเที่ยวไปยังประเทศเพื่อนบ้าน

#### 3.2 วัตถุประสงค์

1. เพื่อพัฒนาการท่องเที่ยวเมืองหลักและเมืองรองในเขตคลัสเตอร์อารยธรรมอีสานใต้ให้มีสีสันแห่งวิถีชีวิตคนอีสานใต้ร่วมสมัย (Contemporary) ตั้งแต่ยุคดึกดำบรรพ์ ยุคก่อนประวัติศาสตร์ และยุคประวัติศาสตร์ มาจนถึงยุคปัจจุบันให้ตอบสนองความต้องการของนักท่องเที่ยว ตลอดจนเชื่อมโยงการท่องเที่ยวไปยังประเทศเพื่อนบ้าน ลาว กัมพูชา และเวียดนาม
2. เพื่อส่งเสริมและเพิ่มขีดความสามารถทางการแข่งขันของเมืองท่องเที่ยวหลักและเมืองท่องเที่ยวรองในเขตอารยธรรมอีสานใต้ให้สามารถรองรับนักท่องเที่ยวทั้งตลาดในประเทศและต่างประเทศ
3. เพื่อสร้างคุณภาพการบริการและพัฒนาทรัพยากรมนุษย์ในเขตพัฒนาการท่องเที่ยวอารยธรรมอีสานใต้ให้มีศักยภาพในการรองรับนักท่องเที่ยวได้ทุกระดับ
4. เพื่อส่งเสริมตลาดนักท่องเที่ยวคุณภาพทั้งในและต่างประเทศ เจาะกลุ่มตลาดนักท่องเที่ยวจากประเทศเพื่อนบ้าน คือ ลาว เวียดนาม และกัมพูชาในการเดินทางท่องเที่ยวในเขตอารยธรรมอีสานใต้ และสร้างกิจกรรมทางการตลาดเพื่อเพิ่มวันพักเฉลี่ยของนักท่องเที่ยว
5. เพื่อเชื่อมโยงเมืองท่องเที่ยวหลักและเมืองท่องเที่ยวรองในเขตอารยธรรมอีสานใต้ และการเชื่อมโยงนอกเขตอารยธรรมอีสานใต้

### 3.3 เป้าหมาย

1. เขตพัฒนาการท่องเที่ยวอารยธรรมอีสานใต้เป็นเมืองท่องเที่ยวที่มีสีสันสะท้อนให้เห็นถึงวิถีชีวิตและกิจกรรมการท่องเที่ยวแบบอีสานใต้ร่วมสมัย (Contemporary) ตั้งแต่ยุคดึกดำบรรพ์ ยุคสัตว์โลกล้านปี ยุคก่อนประวัติศาสตร์ และยุคประวัติศาสตร์ มาจนถึงวิถีชีวิตคนในยุคปัจจุบัน โดยมุ่งให้เป็นการท่องเที่ยวที่ตอบสนองความต้องการของนักท่องเที่ยวได้อย่างแท้จริง ตลอดจนเชื่อมโยงการท่องเที่ยวไปยังประเทศเพื่อนบ้าน ลาว กัมพูชา และเวียดนาม
2. เขตพัฒนาการท่องเที่ยวอารยธรรมอีสานใต้เป็นจุดหมายปลายทางหนึ่งของการท่องเที่ยวที่สะท้อนวิถีชุมชน และวัฒนธรรมที่นักท่องเที่ยวจะเลือกเดินทางมาเยือน
3. เขตพัฒนาการท่องเที่ยวอารยธรรมอีสานใต้เป็นแหล่งท่องเที่ยวแบบ Sport City และส่งเสริมสุขภาพให้กับนักท่องเที่ยวได้อย่างสมบูรณ์
4. เขตพัฒนาการท่องเที่ยวอารยธรรมอีสานใต้ที่มีเส้นทางเชื่อมโยงการท่องเที่ยวทั้ง 5 จังหวัด และมีเส้นทางเชื่อมโยงการท่องเที่ยวสู่ประเทศเพื่อนบ้าน

### 3.4 ประเด็นยุทธศาสตร์

**ประเด็นยุทธศาสตร์ที่ 1** เร่งสร้างความเข้มแข็งของกลไกการขับเคลื่อนคลัสเตอร์ การท่องเที่ยวในเขตพัฒนาการท่องเที่ยวอารยธรรมอีสานใต้

**ประเด็นยุทธศาสตร์ที่ 2** เร่งพัฒนาระบบคมนาคม สาธารณูปโภค ความปลอดภัย และสิ่งอำนวยความสะดวกสำหรับนักท่องเที่ยว และสร้างความเชื่อมั่นในภาพลักษณ์ด้านการท่องเที่ยวแห่งวิถีชีวิตอีสานใต้ร่วมสมัย

**ประเด็นยุทธศาสตร์ที่ 3** สร้างกลยุทธ์นวัตกรรมด้านการตลาดคุณภาพ ผ่านกระบวนการในการสื่อความหมายทางการท่องเที่ยว (Tourism Interpretation) โดยอาศัยเครื่องมือการสื่อสารทางการตลาดแบบบูรณาการ และสร้างภาพลักษณ์ให้เกิดการรับรู้วิถีอารยธรรมอีสานใต้แบบร่วมสมัยบนฐานการมีส่วนร่วมทุกภาคีเครือข่าย

**ประเด็นยุทธศาสตร์ที่ 4** ยกระดับอารยธรรมอีสานใต้ และภูมิปัญญาท้องถิ่น เพื่อเพิ่มคุณค่า (Value Added) และมูลค่าให้กับทรัพยากรการท่องเที่ยวแห่งวิถีชีวิตอีสานใต้ร่วมสมัย

**ประเด็นยุทธศาสตร์ที่ 5** เชื่อมโยงการท่องเที่ยวทั้งในและนอกคลัสเตอร์ และเชื่อมโยงสู่ประเทศเพื่อนบ้าน ลาว กัมพูชา และเวียดนาม เพื่อเพิ่มระยะเวลาพำนักนานในคลัสเตอร์โดยยกระดับกิจกรรมและเส้นทางท่องเที่ยวแห่งวิถีชีวิตอีสานใต้ร่วมสมัย



**ประเด็นยุทธศาสตร์ที่ 1** เร่งสร้างความเข้มแข็งของกลไกการขับเคลื่อนคลัสเตอร์ การท่องเที่ยวในเขตพัฒนาการท่องเที่ยวอารยธรรมอีสานใต้

**เป้าประสงค์ยุทธศาสตร์**

1. เกิดคลัสเตอร์การท่องเที่ยวของเขตพัฒนาการท่องเที่ยวอารยธรรมอีสานใต้ และการขับเคลื่อนคลัสเตอร์
2. ร้อยละของความพึงพอใจของนักท่องเที่ยวที่เดินทางมาท่องเที่ยวในเขตอารยธรรมอีสานใต้
3. ร้อยละของความพึงพอใจของผู้ที่เกี่ยวข้องกับการท่องเที่ยวที่ได้รับการพัฒนา
4. จำนวนบุคลากรด้านการท่องเที่ยวทุกภาคส่วนได้รับการพัฒนา
5. จำนวนหลักสูตรการอบรมและพัฒนาทุนมนุษย์ในอุตสาหกรรมท่องเที่ยว

**กลยุทธ์**

กลยุทธ์ที่ 1.1 สร้างความเข้มแข็งและกลไกการขับเคลื่อนคลัสเตอร์การท่องเที่ยวของเขตพัฒนาการท่องเที่ยวอารยธรรมอีสานใต้

กลยุทธ์ที่ 1.2 พัฒนาและเชื่อมโยงคลัสเตอร์ที่เกี่ยวข้องกับการท่องเที่ยวของเขตอารยธรรมอีสานใต้ เพื่อยกระดับการพัฒนาการท่องเที่ยวให้มีศักยภาพ

กลยุทธ์ที่ 1.3 การสร้างและพัฒนาศักยภาพทุนมนุษย์ในคลัสเตอร์อารยธรรมอีสานใต้ให้มีมาตรฐานด้านฝีมือ ทักษะในการให้บริการนักท่องเที่ยวทั้งในและต่างประเทศไทย ตลอดจนศักยภาพในการสื่อสารระหว่างวัฒนธรรม (Cross Cultural Communication) เพื่อสร้างความประทับใจให้กับนักท่องเที่ยวได้ทุกกลุ่ม

**ประเด็นยุทธศาสตร์ที่ 2** เร่งพัฒนาระบบคมนาคม สาธารณูปโภค ความปลอดภัย และสิ่งอำนวยความสะดวกสำหรับนักท่องเที่ยว และสร้างความเชื่อมั่นในภาพลักษณ์ด้านการท่องเที่ยวแห่งวิถีชีวิตอีสานใต้ร่วมสมัย

**เป้าประสงค์ยุทธศาสตร์**

1. ความพึงพอใจของนักท่องเที่ยวที่มาท่องเที่ยวในเขตพัฒนาการท่องเที่ยวอารยธรรมอีสานใต้
2. การเพิ่มขึ้นของรายได้จากการท่องเที่ยว
3. จำนวนการเพิ่มขึ้นของนักท่องเที่ยวคุณภาพที่เดินทางท่องเที่ยวภายในกลุ่มอารยธรรมอีสานใต้
4. จำนวนโครงสร้างพื้นฐาน ระบบการคมนาคมทางบก ทางอากาศ และระบบสาธารณูปโภค
5. จำนวนของสิ่งอำนวยความสะดวกเพื่อการท่องเที่ยวในเขตพัฒนาการท่องเที่ยวอารยธรรมอีสานใต้

**กลยุทธ์**

กลยุทธ์ที่ 2.1 การพัฒนาโครงสร้างพื้นฐาน สาธารณูปโภค และสิ่งอำนวยความสะดวกเพื่อการรองรับการเป็นเมืองท่องเที่ยวหลัก จังหวัดนครราชสีมา และเมืองท่องเที่ยวรอง จังหวัดอุบลราชธานี บุรีรัมย์ สุรินทร์ และศรีสะเกษ ตามความสามารถทางการแข่งขัน

กลยุทธ์ที่ 2.2 การพัฒนาขีดความสามารถทางการแข่งขันของเมืองท่องเที่ยวด้านความปลอดภัย (Safety and Security) ของการเดินทางท่องเที่ยวโดยรถยนต์

กลยุทธ์ที่ 2.3 การพัฒนาระบบการเดินทางทางอากาศของเมืองจังหวัดนครราชสีมา อุบลราชธานี และบุรีรัมย์

กลยุทธ์ที่ 2.4 การพัฒนาระบบการเดินทางทางรถไฟของจังหวัดนครราชสีมา อุบลราชธานี บุรีรัมย์ สุรินทร์ และศรีสะเกษ และการเชื่อมโยงการเดินทางไปสู่ประเทศเพื่อนบ้าน

กลยุทธ์ที่ 2.5 การพัฒนาระบบ ICT Infrastructure เพื่อการท่องเที่ยวระดับสากล

กลยุทธ์ที่ 2.6 การจัดการปัญหาด้านการทับซ้อนพื้นที่ในเขตพัฒนาการท่องเที่ยวอารยธรรมอีสานใต้

**ประเด็นยุทธศาสตร์ที่ 3** สร้างกลยุทธ์นวัตกรรมด้านการตลาดคุณภาพ ผ่านกระบวนการในการสื่อความหมายทางการท่องเที่ยว (Tourism Interpretation) โดยอาศัยเครื่องมือการสื่อสารทางการตลาดแบบบูรณาการ และสร้างภาพลักษณ์ให้เกิดการรับรู้วิถีอารยธรรมอีสานใต้แบบร่วมสมัยบนฐานการมีส่วนร่วมทุกภาคีเครือข่าย

#### **เป้าประสงค์ยุทธศาสตร์**

1. ร้อยละของความพึงพอใจของนักท่องเที่ยวที่มาท่องเที่ยว
2. การเพิ่มขึ้นของรายได้รวมจากการท่องเที่ยวของเขตพัฒนาการท่องเที่ยวอารยธรรมอีสานใต้
3. การกระจายรายได้จากการท่องเที่ยวไปยังจังหวัดรอง ได้แก่ สุรินทร์ ศรีสะเกษ
4. เพิ่มจำนวนนักท่องเที่ยวที่มาเที่ยวซ้ำในเขตอารยธรรมอีสานใต้
5. รักษาและสืบทอดภาพลักษณ์การท่องเที่ยวทางวัฒนธรรม ประวัติศาสตร์ของอารยธรรมอีสานใต้

#### **กลยุทธ์**

กลยุทธ์ที่ 3.1 การพัฒนาและการส่งเสริมการตลาดการท่องเที่ยวอารยธรรมอีสานใต้ ทั้งที่เป็นนักท่องเที่ยวกลุ่มตลาดหลัก และนักท่องเที่ยวกลุ่มเฉพาะ (Niche Market) โดยเน้นการเพิ่มวันพำนักและเพิ่มค่าใช้จ่ายเฉลี่ยต่อหัวของกลุ่มนักท่องเที่ยวคุณภาพทั้งชาวไทยและต่างประเทศ

กลยุทธ์ที่ 3.2 สร้างการรับรู้ในอัตลักษณ์ทางการท่องเที่ยวของอารยธรรมอีสานใต้ที่สะท้อนภาพลักษณ์การเป็นเมืองท่องเที่ยวแห่งวิถีชีวิตอีสานใต้ร่วมสมัย เชื่อมโยง ลาว กัมพูชา และเวียดนาม ตลอดจนอัตลักษณ์ภาพลักษณ์ทางการท่องเที่ยวที่โดดเด่นของแต่ละจังหวัดไปยังนักท่องเที่ยวกลุ่มเป้าหมาย

**ประเด็นยุทธศาสตร์ที่ 4** ยกระดับอารยธรรมอีสานใต้ และภูมิปัญญาท้องถิ่น เพื่อเพิ่มคุณค่า (Value Added) และมูลค่าให้กับทรัพยากรการท่องเที่ยวแห่งวิถีชีวิตอีสานใต้ร่วมสมัย

#### **เป้าประสงค์ยุทธศาสตร์**

1. ความพึงพอใจของ นักท่องเที่ยวที่มาท่องเที่ยว
2. การเพิ่มขึ้นของรายได้จากการท่องเที่ยว
3. จำนวนการเพิ่มขึ้น ของนักท่องเที่ยวคุณภาพที่เดินทางท่องเที่ยวภายในกลุ่มอารยธรรมอีสานใต้
4. จำนวนของแหล่งท่องเที่ยวและทรัพยากรทางการท่องเที่ยวในเขตอารยธรรมอีสานใต้ได้รับการพัฒนาสู่การเป็นเมืองท่องเที่ยวทางวิถีชีวิตอีสานใต้ร่วมสมัย
5. การอนุรักษ์วัฒนธรรม ภูมิปัญญาและประวัติศาสตร์อีสานใต้

## **กลยุทธ์**

กลยุทธ์ที่ 4.1 การเพิ่มคุณค่าและมูลค่าให้กับทรัพยากรการท่องเที่ยวให้กับเมืองท่องเที่ยวหลัก จังหวัดนครราชสีมา และเมืองท่องเที่ยวรองอุบลราชธานี บุรีรัมย์ สุรินทร์ และศรีสะเกษ สู่การเป็นเมืองท่องเที่ยววิถีชีวิตอีสานใต้ร่วมสมัย เชื่อมโยงกับประเทศเพื่อนบ้านลาว กัมพูชาและเวียดนาม

กลยุทธ์ที่ 4.2 การพัฒนาและสร้างสรรค์การจัดการการท่องเที่ยวโดยชุมชนตามอัตลักษณ์ และวิถีชีวิตวัฒนธรรมอีสานใต้ร่วมสมัย โดยเชื่อมโยง ลาว กัมพูชา และเวียดนาม

กลยุทธ์ที่ 4.3 การพัฒนาและส่งเสริมให้แหล่งประวัติศาสตร์และอารยธรรมขอมได้รับมาตรฐานรางวัลในระดับชาติและนานาชาติ

กลยุทธ์ที่ 4.4 การส่งเสริมและพัฒนานวัตกรรมในการบริหารจัดการการท่องเที่ยว เพื่อเพิ่มขีดความสามารถด้านการแข่งขันของผู้ประกอบการการท่องเที่ยว ตลอดจนส่งเสริมความสำคัญของมาตรฐานการท่องเที่ยวในกลุ่มผู้ประกอบการ เพื่อยกระดับคุณภาพการท่องเที่ยววิถีอารยธรรมอีสานใต้ร่วมสมัย

กลยุทธ์ที่ 4.5 ส่งเสริมกระบวนการมีส่วนร่วมในการพัฒนาการท่องเที่ยว และการจัดการการท่องเที่ยวของหน่วยงานปกครองท้องถิ่นในเขตอารยธรรมอีสานใต้

**ประเด็นยุทธศาสตร์ที่ 5** เชื่อมโยงการท่องเที่ยวทั้งในและนอกคลัสเตอร์ และเชื่อมโยงสู่ประเทศเพื่อนบ้าน ลาว กัมพูชา และเวียดนาม เพื่อเพิ่มระยะเวลาพำนักนานในคลัสเตอร์โดยยกระดับกิจกรรมและเส้นทาง การท่องเที่ยวแห่งวิถีชีวิตอีสานใต้ร่วมสมัย

### **เป้าประสงค์ยุทธศาสตร์**

1. เพิ่มระยะเวลาพำนักในเขตพัฒนาการท่องเที่ยวอารยธรรมอีสานใต้
2. เชื่อมโยงการท่องเที่ยวกันภายในเขตอารยธรรมอีสานใต้ ระหว่างคลัสเตอร์และ เชื่อมโยงสู่ประเทศเพื่อนบ้าน ลาว กัมพูชา และเวียดนาม
3. ความพึงพอใจของ นักท่องเที่ยวที่มาท่องเที่ยวในเขตอารยธรรมอีสานใต้
4. เกิดเส้นทางท่องเที่ยวเชื่อมโยง

## **กลยุทธ์**

กลยุทธ์ 5.1 การเชื่อมโยงเส้นทางท่องเที่ยวและระบบการจัดการท่องเที่ยวร่วมกันของจังหวัดในเขตพัฒนาการท่องเที่ยวอารยธรรมอีสานใต้

กลยุทธ์ 5.2 การเชื่อมโยงเส้นทางท่องเที่ยวและธุรกิจเกี่ยวพันในอุตสาหกรรมท่องเที่ยวของเขตพัฒนาการท่องเที่ยวอารยธรรมอีสานใต้กับภายนอกเขต และเชื่อมโยงไปยังประเทศเพื่อนบ้าน ลาว กัมพูชา และเวียดนามเพื่อเพิ่มศักยภาพของเมืองท่องเที่ยวให้กับเขตพัฒนาการท่องเที่ยวอารยธรรมอีสานใต้

## บทที่ 4

### แผนงาน / โครงการ

(แผนงาน / โครงการสำคัญลำดับสูง และแผนงาน)

**แผนปฏิบัติการพัฒนาการท่องเที่ยว ภายในเขตพัฒนาการท่องเที่ยวอารยธรรมอีสานใต้**  
**แผนงาน/โครงการสำคัญลำดับสูง**

**ยุทธศาสตร์ที่ 1 : เร่งสร้างความเข้มแข็งกลไกการขับเคลื่อนคลัสเตอร์การท่องเที่ยวในกลุ่มจังหวัดอารยธรรมอีสานใต้**

ลำดับ	แผนงาน/โครงการ	กิจกรรม	วัตถุประสงค์	งบประมาณ (ล้านบาท)					ผลที่คาดว่าจะได้รับ/ตัวชี้วัด	หน่วยงานที่รับผิดชอบ	รูปแบบการลงทุน			ความเหมาะสม
				59	60	61	62	63			1	2	3	
1	โครงการจัดตั้งคณะกรรมการพัฒนาเขตพื้นที่อารยธรรมอีสานใต้ และสนับสนุนให้เกิดการขับเคลื่อนการดำเนินงานของคลัสเตอร์ให้มีประสิทธิภาพ	1.โครงการประชุมสัมมนาเชิงปฏิบัติการคณะกรรมการและคณะทำงานพัฒนาเขตอารยธรรมอีสานใต้ โดยการประชุมสัมมนาและศึกษาดูงานเพื่อสร้างแนวทางการดำเนินการของคลัสเตอร์ให้เกิดการบูรณาการและเชื่อมโยงกัน	1. เพื่อจัดตั้งคณะกรรมการพัฒนาเขตพื้นที่อารยธรรมอีสานใต้ 2. เพื่อให้เกิดหน่วยงานสนับสนุนการขับเคลื่อนยุทธศาสตร์ให้มีประสิทธิภาพ	2	2	2	2	2	1. ความพึงพอใจของสมาชิกในคลัสเตอร์อารยธรรมอีสานใต้ไม่น้อยกว่าร้อยละ 85 2. จำนวนครั้งของการประชุมและการดำเนินการกิจกรรมร่วมของเครือข่ายไม่น้อยกว่า 4 ครั้งต่อปี	สททจ. 5 จังหวัด	√			√... 1. สอดคล้องกับแผนฯ √... 2. สอดคล้องกับยุทธศาสตร์กระทรวง/หน่วยงาน √... 3. มีความสำคัญสูง √... 4. มีความพร้อม √... 5. ความเหมาะสมของงบประมาณ
2	โครงการพัฒนาบุคลากรด้านการท่องเที่ยวของเขตพัฒนาการท่องเที่ยวอารยธรรมอีสานใต้	1.โครงการพัฒนาศักยภาพและเปิดมุมมองด้านการท่องเที่ยวให้แก่ผู้นำและผู้ประกอบการธุรกิจการท่องเที่ยวในการบริหารจัดการด้านการท่องเที่ยวทั้งภาครัฐภาคเอกชนในเขตอีสานใต้ 2.โครงการพัฒนาบุคลากรด้านการท่องเที่ยว ประกอบด้วย	1. เพื่อส่งเสริมและขับเคลื่อนให้คลัสเตอร์ท่องเที่ยวในเขตอารยธรรมอีสานใต้ให้เกิดการทำงานอย่างเป็นระบบ 2. เพื่อส่งเสริมให้คลัสเตอร์ท่องเที่ยวในเขตอารยธรรมอีสานใต้ให้เกิดการดำเนินงานอย่างบูรณาการร่วมกับคลัสเตอร์อื่นๆ	25	25	25	25	25	1. บุคลากรที่เป็นหน่วยงานภาครัฐและองค์กรปกครองส่วนท้องถิ่น เครือข่ายที่เกี่ยวข้องด้านการท่องเที่ยวได้รับการพัฒนาไม่น้อยกว่า 2,000 คน ในคลัสเตอร์อารยธรรมอีสานใต้	สททจ. 5 จังหวัด ตำรวจท่องเที่ยว ตำรวจภูธรจังหวัด	√			√... 1. สอดคล้องกับแผนฯ √... 2. สอดคล้องกับยุทธศาสตร์กระทรวง/หน่วยงาน √... 3. มีความสำคัญสูง √... 4. มีความพร้อม

ลำดับ	แผนงาน/โครงการ	กิจกรรม	วัตถุประสงค์	งบประมาณ (ล้านบาท)					ผลที่คาดว่าจะได้รับ/ ตัวชี้วัด	หน่วยงานที่ รับผิดชอบ	รูปแบบการ ลงทุน			ความเหมาะสม
				59	60	61	62	63			1	2	3	
		<ul style="list-style-type: none"> <li>- อบรมอาสาสมัครมัคคุเทศก์</li> <li>- อบรมการเป็นเจ้าของบ้านที่ดี</li> <li>- อบรมพัฒนาทักษะภาษาต่างประเทศ</li> <li>- อบรมอาสาสมัครช่วยเหลือนักท่องเที่ยว</li> <li>- อบรมพัฒนาเยาวชนเพื่อประชาสัมพันธ์ด้านการท่องเที่ยว</li> <li>- อบรมพัฒนาคุณภาพของอาสาสมัครตำรวจท่องเที่ยวเพื่อเตรียมความพร้อมสู่อาเซียน</li> <li>- อบรมพัฒนามาตรฐานและทักษะวิชาชีพ ด้านการท่องเที่ยว</li> <li>3.โครงการอบรมการพัฒนาศักยภาพบุคลากรภาครัฐและองค์กรปกครองส่วนท้องถิ่นเพื่อสร้างเครือข่ายในการส่งเสริมการท่องเที่ยวอารยธรรมอีสานใต้ ประกอบด้วย <ul style="list-style-type: none"> <li>- อบรมครู กศน. และอาชีวศึกษา เพื่อสร้างเครือข่ายด้านการท่องเที่ยว</li> <li>- อบรมการบุคลากรองค์กรปกครองส่วนท้องถิ่นเพื่อสร้างเครือข่ายด้านการท่องเที่ยว</li> <li>- อบรมตำรวจเพื่อสร้างเครือข่ายด้านความปลอดภัยในการท่องเที่ยว</li> <li>- อบรมสายตรวจจักรยานในแหล่งท่องเที่ยวที่สำคัญ</li> </ul> </li> </ul>	ที่เกี่ยวข้องในพื้นที่						2. ความพึงพอใจของผู้เข้าร่วมการพัฒนาไม่น้อยกว่าร้อยละ 85				... 5. ความเหมาะสมของงบประมาณ	

ลำดับ	แผนงาน/โครงการ	กิจกรรม	วัตถุประสงค์	งบประมาณ (ล้านบาท)					ผลที่คาดว่าจะได้รับ/ ตัวชี้วัด	หน่วยงานที่ รับผิดชอบ	รูปแบบการ ลงทุน			ความเหมาะสม
				59	60	61	62	63			1	2	3	
		- อบรมหลักสูตรกองร้อยควบคุมฝูงชนหญิง และการรักษาความปลอดภัยบุคคลสำคัญ - อบรมการเพิ่มทักษะการใช้อาวุธปืนประจำกายของข้าราชการตำรวจในการรักษาความปลอดภัยนักท่องเที่ยว												
3	โครงการพัฒนาเยาวชนเพื่อการท่องเที่ยวอารยธรรมอีสานใต้	1.อบรมค่ายเยาวชนส่งเสริมการท่องเที่ยวอารยธรรมอีสานใต้	เพื่อสนับสนุนการดำเนินงาน และเครือข่ายการท่องเที่ยวโดยชุมชน (CBT) ในคลัสเตอร์อารยธรรมอีสานใต้	2	2	2	2	2	1. เยาวชนด้านการท่องเที่ยวได้รับการพัฒนาไม่น้อยกว่า 500 คน ในคลัสเตอร์อารยธรรมอีสานใต้ 2. ความพึงพอใจของผู้เข้าร่วมการพัฒนาไม่น้อยกว่าร้อยละ 85	สทกจ. 5 จังหวัดมหาวิทยาลัยราชภัฏ 5 จังหวัด	√			√... 1. สอดคล้องกับแผนฯ ...√...2. สอดคล้องกับยุทธศาสตร์กระทรวง/หน่วยงาน ...√...3. มีความสำคัญสูง ...√... 4. มีความพร้อมฯ ...√... 5. ความเหมาะสมของงบประมาณ
จำนวน 3 โครงการ 5 กิจกรรม รวมงบประมาณ				29	29	29	29	29						

ยุทธศาสตร์ที่ 2 : เร่งพัฒนาระบบคมนาคม สาธารณูปโภค ความปลอดภัย และสิ่งอำนวยความสะดวกสำหรับนักท่องเที่ยว และสร้างความเชื่อมั่นในภาพลักษณ์  
ด้านการท่องเที่ยวแห่งวิถีชีวิตอีสานใต้ร่วมสมัย

ลำดับ	แผนงาน/โครงการ	กิจกรรม	วัตถุประสงค์	งบประมาณ (ล้านบาท)					ผลที่คาดว่าจะได้รับ/ตัวชี้วัด	หน่วยงานที่รับผิดชอบ	รูปแบบการลงทุน			ความเหมาะสม
				59	60	61	62	63			1	2	3	
1	โครงการสร้างศูนย์บริการบริการนักท่องเที่ยวเขตอารยธรรมอีสานใต้รวมเป็นเงิน 46,000,000 บาท	1.สร้างศูนย์บริการท่องเที่ยวทางเข้าด่านช่องสะงำ (สี่แยกนาเจริญ)	เพื่อพัฒนาระบบสารสนเทศเพื่อการท่องเที่ยวและการจัดตั้งศูนย์บริการข้อมูลการท่องเที่ยวแก่นักท่องเที่ยวในเขตพัฒนาการท่องเที่ยวอารยธรรมอีสานใต้	16	16	16			1. ความพึงพอใจของนักท่องเที่ยวที่มาท่องเที่ยวในเขตพัฒนาการท่องเที่ยวอารยธรรมอีสานใต้ไม่น้อยกว่าร้อยละ 85 2. การเพิ่มขึ้นของรายได้จากการท่องเที่ยว 3. จำนวนการเพิ่มขึ้นของนักท่องเที่ยวคุณภาพที่เดินทางท่องเที่ยวภายในกลุ่มอารยธรรมอีสานใต้ 4.จำนวนของสิ่งอำนวยความสะดวกเพื่อการท่องเที่ยวในเขตพัฒนาการท่องเที่ยวอารยธรรมอีสานใต้	อำเภอชนชัย จังหวัดศรีสะเกษ	√			√... 1. สอดคล้องกับแผนฯ √...2. สอดคล้องกับยุทธศาสตร์ทรวง/หน่วยงาน .....3. มีความสำคัญสูง .....4. มีความพร้อม .....5. ความเหมาะสมของงบประมาณ
		2.สร้างศูนย์บริการนักท่องเที่ยวในพื้นที่สำนักงานการท่องเที่ยวและกีฬาจังหวัดอุบลราชธานี เส้นทางวารินฯ-พิบูลฯ เชื่อมโยงด้านชายแดนเม็กและประเทศเพื่อนบ้าน สถานที่จัดแสดงและจำหน่ายสินค้าที่ระลึกทางการท่องเที่ยวที่เป็นอัตลักษณ์ของจังหวัดอุบลราชธานีและอีสานใต้	เพื่อพัฒนาระบบสารสนเทศเพื่อการท่องเที่ยวและการจัดตั้งศูนย์บริการข้อมูลการท่องเที่ยวแก่นักท่องเที่ยวในเขตพัฒนาการท่องเที่ยวอารยธรรมอีสานใต้	5	5	5			1. ความพึงพอใจของนักท่องเที่ยวที่มาท่องเที่ยวในเขตพัฒนาการท่องเที่ยวอารยธรรมอีสานใต้ไม่น้อยกว่าร้อยละ 85 2. การเพิ่มขึ้นของรายได้จากการท่องเที่ยว 3. จำนวนการเพิ่มขึ้นของนักท่องเที่ยวคุณภาพที่เดินทางท่องเที่ยวภายในกลุ่มอารยธรรมอีสานใต้ 4.จำนวนของสิ่งอำนวยความสะดวกเพื่อการท่องเที่ยวในเขตพัฒนาการท่องเที่ยวอารยธรรมอีสานใต้	สำนักงานท่องเที่ยวและกีฬาจังหวัดอุบลราชธานี	√			√... 1. สอดคล้องกับแผนฯ √...2. สอดคล้องกับยุทธศาสตร์ทรวง/หน่วยงาน .....3. มีความสำคัญสูง .....4. มีความพร้อม .....5. ความเหมาะสมของงบประมาณ



ลำดับ	แผนงาน/โครงการ	กิจกรรม	วัตถุประสงค์	งบประมาณ (ล้านบาท)				ผลที่คาดว่าจะได้รับ/ตัวชี้วัด	หน่วยงานที่รับผิดชอบ	รูปแบบการลงทุน		ความเหมาะสม
		3.การจัดตั้งศูนย์บริการนักท่องเที่ยว ในอาคารหอเกียรติยศ ศาลากลางจังหวัดบุรีรัมย์หลังเก่าให้เป็น First Destination ทางการท่องเที่ยวเส้นทางอารยธรรมอีสานใต้และประเทศเพื่อนบ้านเป็นสถานที่จัดแสดงและจำหน่ายสินค้าที่ระลึกทางการท่องเที่ยวที่เป็นอัตลักษณ์ของจังหวัดบุรีรัมย์และอีสานใต้จัดทำระบบให้บริการข้อมูลด้านการท่องเที่ยวที่ทันสมัยมีการนำเสนอข้อมูลทางการท่องเที่ยวอารยธรรมอีสานใต้และเชื่อมโยงประเทศเพื่อนบ้าน และมีผู้ให้บริการประจำศูนย์	เพื่อพัฒนาระบบสารสนเทศเพื่อการท่องเที่ยวและการจัดตั้งศูนย์บริการข้อมูลการท่องเที่ยวแก่นักท่องเที่ยวในเขตพัฒนาการท่องเที่ยวอารยธรรมอีสานใต้	10	10	10		1. ความพึงพอใจของนักท่องเที่ยวที่มาท่องเที่ยวในเขตพัฒนาการท่องเที่ยวอารยธรรมอีสานใต้ไม่น้อยกว่าร้อยละ 85 2. การเพิ่มขึ้นของรายได้จากการท่องเที่ยว 3. จำนวนการเพิ่มขึ้นของนักท่องเที่ยวคุณภาพที่เดินทางท่องเที่ยวภายในกลุ่มอารยธรรมอีสานใต้ 4. จำนวนของสิ่งอำนวยความสะดวกเพื่อการท่องเที่ยวในเขตพัฒนาการท่องเที่ยวอารยธรรมอีสานใต้	-สนง ท่องเที่ยวและกีฬาจังหวัด -เทศบาลเมืองบุรีรัมย์ -สำนักงานจังหวัดบุรีรัมย์	√		√... 1. สอดคล้องกับแผนฯ ...√...2. สอดคล้องกับยุทธศาสตร์ทรวง/หน่วยงาน .....3. มีความสำคัญสูง .....4. มีความพร้อมฯ .....5. ความเหมาะสมของงบประมาณ
		4.จัดตั้งศูนย์บริการข้อมูลการท่องเที่ยวเขตอำเภอเมือง จังหวัดนครราชสีมา แก่นักท่องเที่ยวในเขตจังหวัดนครราชสีมาและเขตอารยธรรมอีสานใต้	เพื่อพัฒนาระบบสารสนเทศเพื่อการท่องเที่ยวและการจัดตั้งศูนย์บริการข้อมูลการท่องเที่ยวแก่นักท่องเที่ยวในเขตพัฒนาการท่องเที่ยวอารยธรรมอีสานใต้	2.4	2.4	2.4		1. ความพึงพอใจของนักท่องเที่ยวที่มาท่องเที่ยวในเขตพัฒนาการท่องเที่ยวอารยธรรมอีสานใต้ไม่น้อยกว่าร้อยละ 85 2. การเพิ่มขึ้นของรายได้จากการท่องเที่ยว 3. จำนวนการเพิ่มขึ้นของนักท่องเที่ยวคุณภาพที่เดินทางท่องเที่ยวภายในกลุ่มอารยธรรมอีสานใต้ 4. จำนวนของสิ่งอำนวยความสะดวกเพื่อการท่องเที่ยวในเขตพัฒนาการท่องเที่ยวอารยธรรมอีสานใต้	เทศบาลนครนครราชสีมา	√		√... 1. สอดคล้องกับแผนฯ ...√...2. สอดคล้องกับยุทธศาสตร์ทรวง/หน่วยงาน .....3. มีความสำคัญสูง .....4. มีความพร้อมฯ .....5. ความเหมาะสมของงบประมาณ

ลำดับ	แผนงาน/โครงการ	กิจกรรม	วัตถุประสงค์	งบประมาณ (ล้านบาท)					ผลที่คาดว่าจะได้รับ/ตัวชี้วัด	หน่วยงานที่รับผิดชอบ	รูปแบบ		ความเหมาะสม
											การลงทุน		
		5.ศูนย์บริการนักท่องเที่ยวศูนย์ประสานงานเขาใหญ่-ปากช่อง อ.ปากช่อง จ.นครราชสีมาเพื่อรองรับนักท่องเที่ยวในเขตจังหวัดนครราชสีมาและเขตอารยธรรมอีสานใต้	เพื่อพัฒนาระบบสารสนเทศเพื่อการท่องเที่ยวและการจัดตั้งศูนย์บริการข้อมูลการท่องเที่ยวแก่นักท่องเที่ยวในเขตพัฒนาการท่องเที่ยวอารยธรรมอีสานใต้	4.6	4.6	4.6			1. ความพึงพอใจของนักท่องเที่ยวที่มาท่องเที่ยวในเขตพัฒนาการท่องเที่ยวอารยธรรมอีสานใต้ไม่น้อยกว่าร้อยละ 85 2. การเพิ่มขึ้นของรายได้จากการท่องเที่ยว 3. จำนวนการเพิ่มขึ้นของนักท่องเที่ยวคุณภาพที่เดินทางท่องเที่ยวภายในกลุ่มอารยธรรมอีสานใต้ 4.จำนวนของสิ่งอำนวยความสะดวกเพื่อการท่องเที่ยวในเขตพัฒนาการท่องเที่ยวอารยธรรมอีสานใต้	-องค์การบริหารส่วนท้องถิ่น	√		√... 1. สอดคล้องกับแผนฯ √... 2. สอดคล้องกับยุทธศาสตร์ทรวง/หน่วยงาน ..... 3. มีความสำคัญสูง ..... 4. มีความพร้อมฯ ..... 5. ความเหมาะสมของงบประมาณ
		6.โครงการพัฒนาระบบสาธารณูปโภคด้านสิ่งแวดล้อมเพื่อรองรับการพัฒนาแหล่งท่องเที่ยวทางธรรมชาติ	เพื่อพัฒนาระบบสารสนเทศเพื่อการท่องเที่ยวและการจัดตั้งศูนย์บริการข้อมูลการท่องเที่ยวแก่นักท่องเที่ยวในเขตพัฒนาการท่องเที่ยวอารยธรรมอีสานใต้	8	8	8			1. ความพึงพอใจของนักท่องเที่ยวที่มาท่องเที่ยวในเขตพัฒนาการท่องเที่ยวอารยธรรมอีสานใต้ไม่น้อยกว่า 85% 2. การเพิ่มขึ้นของรายได้จากการท่องเที่ยว 3. จำนวนการเพิ่มขึ้นของนักท่องเที่ยวคุณภาพที่เดินทางท่องเที่ยวภายในกลุ่มอารยธรรมอีสานใต้ 4.จำนวนของสิ่งอำนวยความสะดวกเพื่อการท่องเที่ยวในเขตพัฒนาการท่องเที่ยวอารยธรรมอีสานใต้	สนง.ทรัพยากรฯ จังหวัดนครราชสีมา	√		√... 1. สอดคล้องกับแผนฯ √... 2. สอดคล้องกับยุทธศาสตร์ทรวง/หน่วยงาน ..... 3. มีความสำคัญสูง ..... 4. มีความพร้อมฯ ..... 5. ความเหมาะสมของงบประมาณ
2	โครงการสร้างและปรับปรุงสิ่งอำนวยความสะดวกนักท่องเที่ยว ผู้พิการ และผู้สูงอายุในแหล่งท่องเที่ยวทางธรรมชาติ และแหล่งท่องเที่ยวทางวัฒนธรรมของจังหวัดในเขตพัฒนาการท่องเที่ยวอารยธรรม	1. ซ่อมห้องสุขาเคลื่อนที่ จำนวน 15 คัน คันละ 9,500,000 บาท ประกอบด้วย - ตัวรถชนิด 6 ล้อ ระบายความร้อนด้วยน้ำ - ขนาดกำลังไม่น้อยกว่า 200 แรงม้า - ภายในมีห้องสุขาไม่น้อยกว่า 10 ห้อง	เพื่อสร้างและปรับปรุงสิ่งอำนวยความสะดวกห้องน้ำสำหรับนักท่องเที่ยว ผู้พิการ และผู้สูงอายุในแหล่งท่องเที่ยวทางวัฒนธรรมของจังหวัดในเขตพัฒนาการท่องเที่ยวอารยธรรม	142.5	142.5	142.5	142.5	142.5	1. ความพึงพอใจของนักท่องเที่ยวที่มาท่องเที่ยวในเขตพัฒนาการท่องเที่ยวอารยธรรมอีสานใต้ไม่น้อยกว่าร้อยละ 85 2. การเพิ่มขึ้นของรายได้จากการท่องเที่ยว 10% 3.จำนวนของสิ่งอำนวยความสะดวกเพื่อการท่องเที่ยวในเขตพัฒนาการท่องเที่ยวอารยธรรมอีสานใต้ จำนวน 15 คัน	1. องค์การบริหารส่วนจังหวัด 2. เทศบาลนคร	√		√... 1. สอดคล้องกับแผนฯ √... 2. สอดคล้องกับยุทธศาสตร์ทรวง/หน่วยงาน ..... 3. มีความสำคัญสูง ..... 4. มีความพร้อมฯ ..... 5. ความเหมาะสมของงบประมาณ

ลำดับ	แผนงาน/โครงการ	กิจกรรม	วัตถุประสงค์	งบประมาณ (ล้านบาท)					ผลที่คาดว่าจะได้รับ/ตัวชี้วัด	หน่วยงานที่รับผิดชอบ	รูปแบบการลงทุน			ความเหมาะสม
	อีสานใต้ รวมเป็นเงิน 155,500,000 บาท		ธรรมอีสานใต้ นครราชสีมาบุรีรัมย์ สุรินทร์ศรีสะเกษและอุบลราชธานี											
		2.โครงการพัฒนาและปรับปรุงห้องน้ำ/ห้องสุขาในแหล่งอุทยานประวัติศาสตร์ท่องเที่ยวโดยการใช้นักท่องเที่ยวที่ได้มาตรฐานเพื่อรับรองพรมรุ่งนักท่องเที่ยวได้แก่ <ul style="list-style-type: none"> <li>- ห้องน้ำอุทยานประวัติศาสตร์พนมรุ้ง ตำบลตาเป็ก อำเภอเฉลิมพระเกียรติ จังหวัดบุรีรัมย์ จำนวน 6 แห่ง</li> <li>- ห้องน้ำปราสาทเมืองต่ำ ตำบลจระเข้มาก อำเภอประโคนชัย จังหวัดบุรีรัมย์ จำนวน 2 แห่ง</li> </ul>	เพื่อสร้างและปรับปรุงสิ่งอำนวยความสะดวกนักท่องเที่ยว ผู้พิการ และผู้สูงอายุในแหล่งท่องเที่ยวทางธรรมชาติ และแหล่งท่องเที่ยวทางวัฒนธรรมของจังหวัดในเขตพัฒนาการท่องเที่ยวอารยธรรมอีสานใต้ นครราชสีมา บุรีรัมย์ สุรินทร์ศรีสะเกษ และอุบลราชธานี	7	7	7	7	7	1. ความพึงพอใจของนักท่องเที่ยวที่มาท่องเที่ยวในเขตพัฒนาการท่องเที่ยวอารยธรรมอีสานใต้ไม่น้อยกว่าร้อยละ 85 2. การเพิ่มขึ้นของรายได้จากการท่องเที่ยว 10% 3.จำนวนของสิ่งอำนวยความสะดวกเพื่อการท่องเที่ยวในเขตพัฒนาการท่องเที่ยวอารยธรรมอีสานใต้ จำนวน 5 จังหวัด	1.สททจ.บุรีรัมย์ 2. เทศบาลเมืองบุรีรัมย์ 3. สนง.จังหวัดบุรีรัมย์	√			√... 1. สอดคล้องกับแผนฯ √...2. สอดคล้องกับยุทธศาสตร์ทรวง/หน่วยงาน .....3. มีความสำคัญสูง .....4. มีความพร้อมมา .....5. ความเหมาะสมของงบประมาณ
		3.โครงการสร้างห้องน้ำ/ห้องสุขาสาธารณะในแหล่งท่องเที่ยวตามมาตรฐานกรมการท่องเที่ยว บริเวณถนนชระกราว อำเภอเมืองบุรีรัมย์ จังหวัดบุรีรัมย์ ซึ่งเป็นจุดแลนด์มาร์คที่แสดงอัตลักษณ์ของเมืองบุรีรัมย์	เพื่อสร้างและปรับปรุงสิ่งอำนวยความสะดวกนักท่องเที่ยว ผู้พิการ และผู้สูงอายุในแหล่งท่องเที่ยวทางธรรมชาติ และแหล่งท่องเที่ยวทางวัฒนธรรมของจังหวัดในเขตพัฒนาการท่องเที่ยวอารยธรรมอีสานใต้ นครราชสีมา บุรีรัมย์ สุรินทร์ศรีสะเกษ และอุบลราชธานี	6	6	6	6	6	1. ความพึงพอใจของนักท่องเที่ยวที่มาท่องเที่ยวในเขตพัฒนาการท่องเที่ยวอารยธรรมอีสานใต้ไม่น้อยกว่า 85% 2. การเพิ่มขึ้นของรายได้จากการท่องเที่ยว 10% 3.จำนวนของสิ่งอำนวยความสะดวกเพื่อการท่องเที่ยวในเขตพัฒนาการท่องเที่ยวอารยธรรมอีสานใต้ จำนวน 8 แห่ง	1.สททจ.บุรีรัมย์ 2. เทศบาลเมืองบุรีรัมย์ 3. สนง.จังหวัดบุรีรัมย์	√			√... 1. สอดคล้องกับแผนฯ √...2. สอดคล้องกับยุทธศาสตร์ทรวง/หน่วยงาน .....3. มีความสำคัญสูง .....4. มีความพร้อมมา .....5. ความเหมาะสมของงบประมาณ

ลำดับ	แผนงาน/โครงการ	กิจกรรม	วัตถุประสงค์	งบประมาณ (ล้านบาท)					ผลที่คาดว่าจะได้รับ/ตัวชี้วัด	หน่วยงานที่รับผิดชอบ	รูปแบบ		ความเหมาะสม
											การลงทุน		
3	โครงการติดตั้งกล้องวงจรปิด (CCTV)ตามสถานที่ท่องเที่ยวในเขตอารยธรรมอีสานใต้ รวมเป็นเงิน 41,800,000 บาท	1.โครงการติดตั้งกล้องวงจรปิด (CCTV)ตามสถานที่ท่องเที่ยวในจังหวัดศรีสะเกษ -วัดมหาเจดีย์แก้ว(วัดล้านขวด) (กล้อง ๘ ตัว) -ผามออีแดง (กล้อง ๑๖ ตัว) -พระธาตุเรืองรอง (กล้อง๑๖ ตัว) -สวนเด็กศรีนครินทร์ (กล้อง ๑๖ ตัว) -ปราสาทวัดสระกำแพงใหญ่ (กล้อง ๑๖ ตัว) -อะควอเรียม (กล้อง ๘ ตัว) -สวนเฉลิมพระเกียรติฯ ๘0 พรรษา (กล้อง ๑๖ ตัว) -เมืองใหม่ช่องสะง่า (กล้อง ๑๖ ตัว)	เพื่อสร้างระบบรักษาความปลอดภัยสำหรับการท่องเที่ยวในเมืองท่องเที่ยวในเขตพัฒนาการท่องเที่ยวอารยธรรมอีสานใต้	6	6	6	6	6	1. ความพึงพอใจของนักท่องเที่ยวที่มาท่องเที่ยวในเขตพัฒนาการท่องเที่ยวอารยธรรมอีสานใต้ไม่น้อยกว่าร้อยละ 85 2. การเพิ่มขึ้นของรายได้จากการท่องเที่ยว 10% 3.จำนวนของสิ่งอำนวยความสะดวกเพื่อการท่องเที่ยวในเขตพัฒนาการท่องเที่ยวอารยธรรมอีสานใต้ 5 จังหวัด	1.สททจ.ศรีสะเกษ 2.สถานีตำรวจภูธรจังหวัดศรีสะเกษ	√		√... 1. สอดคล้องกับแผนฯ √...2. สอดคล้องกับยุทธฯ กระทรวง/หน่วยงาน .....3. มีความสำคัญสูง .....4. มีความพร้อมฯ √...5. ความเหมาะสมของงบประมาณ
		2.โครงการติดตั้งกล้องวงจรปิด (CCTV)ตามสถานที่ท่องเที่ยวในจังหวัดบุรีรัมย์ -ปราสาทพนมรุ้ง จำนวน ๔ จุด กล้อง ๑๖ ตัว -ปราสาทเมืองต่ำ จำนวน ๔ จุด กล้อง ๑๖ ตัว -วัดป่าเขาน้อย จำนวน ๔ จุด กล้อง ๑๖ ตัว -วนอุทยานภูเขาไฟกระโดง จำนวน ๔ จุด กล้อง ๒๔ ตัว -ถนนเขาระกราว จำนวน ๖ จุด กล้อง ๒๔ ตัว -หอเกียรติยศ จำนวน ๓ จุด กล้อง ๑๒ ตัว	เพื่อสร้างระบบรักษาความปลอดภัยสำหรับการท่องเที่ยวในเมืองท่องเที่ยวในเขตพัฒนาการท่องเที่ยวอารยธรรมอีสานใต้	4	4	4	4	4	1. ความพึงพอใจของนักท่องเที่ยวที่มาท่องเที่ยวในเขตพัฒนาการท่องเที่ยวอารยธรรมอีสานใต้ไม่น้อยกว่าร้อยละ 85 2. การเพิ่มขึ้นของรายได้จากการท่องเที่ยว 10% 3.จำนวนของสิ่งอำนวยความสะดวกเพื่อการท่องเที่ยวในเขตพัฒนาการท่องเที่ยวอารยธรรมอีสานใต้ จำนวน 5 จังหวัด	สถานีตำรวจภูธรจังหวัดบุรีรัมย์	√		√... 1. สอดคล้องกับแผนฯ √...2. สอดคล้องกับยุทธฯ กระทรวง/หน่วยงาน .....3. มีความสำคัญสูง .....4. มีความพร้อมฯ √...5. ความเหมาะสมของงบประมาณ

ลำดับ	แผนงาน/โครงการ	กิจกรรม	วัตถุประสงค์	งบประมาณ (ล้านบาท)					ผลที่คาดว่าจะได้รับ/ตัวชี้วัด	หน่วยงานที่รับผิดชอบ	รูปแบบการลงทุน			ความเหมาะสม
		<ul style="list-style-type: none"> <li>-อนุสาวรีย์รัชกาลที่ ๑ จำนวน ๔ จุด กล้อง ๑๖ ตัว</li> <li>-สถานีขนส่งบุรีรัมย์ จำนวน ๔ จุด กล้อง ๑๖ ตัว</li> <li>-สถานีรถไฟจังหวัดบุรีรัมย์ จำนวน ๔ จุด กล้อง ๑๖ ตัว</li> <li>-ท่าอากาศยานบุรีรัมย์ จำนวน ๔ จุด กล้อง ๑๖ ตัว</li> <li>-ถนนสายบุรีรัมย์-ประโคนชัย จากวงเวียนรัชกาลที่ ๑ ผ่าน สนามไอ-โมบาย สเตเดียม ถึงสี่แยกโรงเรียนภัทรพิตร อำเภอเมือง จังหวัดบุรีรัมย์ จำนวน ๔ จุด กล้อง ๑๖ ตัว</li> <li>*รวม ๔๗ จุด จำนวนกล้อง ๑๘๘ ตัว และเชื่อมระบบไปยังสถานีตำรวจที่อยู่ใกล้เคียงท่องเที่ยว</li> </ul>												
		<p>3.โครงการติดตั้งกล้องวงจรปิด (CCTV)ตามสถานที่ท่องเที่ยวในจังหวัดอุบลราชธานี</p> <ul style="list-style-type: none"> <li>-สถานีขนส่งอุบลราชธานี จำนวน ๔ จุด กล้อง ๑๖ ตัว</li> <li>-สถานีรถไฟจังหวัดอุบลราชธานี จำนวน ๔ จุด กล้อง ๑๖ ตัว</li> <li>-ท่าอากาศยานอุบลราชธานี จำนวน ๔ จุด กล้อง ๑๖ ตัว</li> <li>-อุทยานแห่งชาติผาแต้ม จำนวน ๔ จุด กล้อง ๒๔ ตัว</li> <li>-อุทยานแห่งชาติภูจอง-นายอย จำนวน ๔ จุด กล้อง ๒๔ ตัว</li> </ul>	เพื่อสร้างระบบรักษาความปลอดภัยสำหรับการท่องเที่ยวในเมืองท่องเที่ยวในเขตพัฒนาการท่องเที่ยวอารยธรรมอีสานใต้	0.5	0.5	0.5	0.5	0.5	<p>1. ความพึงพอใจของนักท่องเที่ยวที่มาท่องเที่ยวในเขตพัฒนาการท่องเที่ยวอารยธรรมอีสานใต้ไม่น้อยกว่าร้อยละ 85</p> <p>2. การเพิ่มขึ้นของรายได้จากการท่องเที่ยว 10%</p> <p>3.จำนวนของสิ่งอำนวยความสะดวกเพื่อการท่องเที่ยวในเขตพัฒนาการท่องเที่ยวอารยธรรมอีสานใต้ จำนวน 5 จังหวัด</p>	สททจ.อบ.	√		<p>√... 1. สอดคล้องกับแผนฯ</p> <p>√... 2. สอดคล้องกับยุทธศาสตร์ทรวง/หน่วยงาน</p> <p>..... 3. มีความสำคัญสูง</p> <p>..... 4. มีความพร้อมฯ</p> <p>√... 5. ความเหมาะสมของงบประมาณ</p>	

ลำดับ	แผนงาน/โครงการ	กิจกรรม	วัตถุประสงค์	งบประมาณ (ล้านบาท)					ผลที่คาดว่าจะได้รับ/ตัวชี้วัด	หน่วยงานที่รับผิดชอบ	รูปแบบ		ความเหมาะสม
											การลงทุน		
		<p>4.โครงการติดตั้งกล้องวงจรปิด (CCTV)ตามสถานที่ท่องเที่ยวในจังหวัดนครราชสีมา ประกอบด้วย</p> <ul style="list-style-type: none"> <li>- ติดตั้งกล้องวงจรปิดตามทางแยกทางร่วม</li> <li>ในเขต อ.เมือง พร้อมจัดตั้งศูนย์ควบคุมและสั่งการระบบโทรทัศน์วงจรปิด CCTV ได้แก่ 1) ลานอนุสาวรีย์ท้าวสุรนารี 2) วัดศาลาลอย</li> <li>3) ปราสาทหินพนมวัน จำนวน 3 แห่งๆ ละ 5 จุด จุดละ ๔ กล้อง จำนวน 60 ตัว</li> <li>- ติดตั้งกล้องวงจรปิดตามทางแยกทางร่วม ในเขตอำเภอพิมาย พร้อมจัดตั้งศูนย์ควบคุมและสั่งการระบบโทรทัศน์วงจรปิด CCTV ได้แก่ ปราสาทหินพิมาย จำนวน 8 จุดๆละ 4 กล้อง จำนวน 32 ตัว</li> <li>- ติดตั้งกล้องวงจรปิดตามทางแยกทางร่วม ในเขตอำเภอด่านขุนทด พร้อมจัดตั้งศูนย์ควบคุมและสั่งการ ระบบโทรทัศน์วงจรปิด CCTV ได้แก่ วัดบ้านไร่ (วัดหลวงพ่อกุม) จำนวน 5 จุด จุดละ 4 กล้อง จำนวน 20 ตัว</li> <li>- ติดตั้งกล้องวงจรปิดตามทางแยกทางร่วม ในเขตอำเภอสูงเนิน พร้อมจัดตั้งศูนย์ควบคุมและสั่งการระบบโทรทัศน์วงจรปิด CCTV ได้แก่</li> </ul>	<p>เพื่อสร้างระบบรักษาความปลอดภัยสำหรับการท่องเที่ยวในเมืองท่องเที่ยวในเขตพัฒนาการท่องเที่ยวอารยธรรมอีสานใต้</p>	31.3	31.3	31.3	31.3	31.3	<p>1. ความพึงพอใจของนักท่องเที่ยวที่มาท่องเที่ยวในเขตพัฒนาการท่องเที่ยวอารยธรรมอีสานใต้ไม่น้อยกว่าร้อยละ 85</p> <p>2. การเพิ่มขึ้นของรายได้จากการท่องเที่ยว 10%</p> <p>3.จำนวนของสิ่งอำนวยความสะดวกเพื่อการท่องเที่ยวในเขตพัฒนาการท่องเที่ยวอารยธรรมอีสานใต้ จำนวน 5 จังหวัด</p>	<p>สถานีตำรวจภูธรจังหวัดนครราชสีมา</p>	√		<p>√... 1. สอดคล้องกับแผนฯ</p> <p>√...2. สอดคล้องกับยุทธศาสตร์ฯ กระทรวง/หน่วยงาน</p> <p>.....3. มีความสำคัญสูง</p> <p>.....4. มีความพร้อมฯ</p> <p>√...5. ความเหมาะสมของงบประมาณ</p>

ลำดับ	แผนงาน/โครงการ	กิจกรรม	วัตถุประสงค์	งบประมาณ (ล้านบาท)					ผลที่คาดว่าจะได้รับ/ตัวชี้วัด	หน่วยงานที่รับผิดชอบ	รูปแบบการลงทุน			ความเหมาะสม
		<p>เมืองเสมา วัดเสมาติดกล้อง จำนวน 5 จุด จุดละ 4 กล้อง จำนวน 20 ตัว</p> <ul style="list-style-type: none"> <li>- ติดตั้งกล้องวงจรปิดตามทางแยก ทางร่วมในเขตอำเภอ โชคชัย พร้อมจัดตั้งศูนย์ควบคุมและสั่งการระบบโทรทัศน์วงจรปิด CCTV ได้แก่ บ้านหนองโสน (เครื่องปั้นดินเผา) 5 จุดๆละ 4 กล้อง จำนวน 20 ตัว</li> <li>- ติดตั้งกล้องวงจรปิดตามทางแยก ทางร่วม ในเขต อำเภอ โนนสูง ได้แก่ บ้านธารปราสาท จำนวน 5 จุด จุดละ 4 กล้อง จำนวน 20 ตัว</li> <li>- ติดตั้งกล้องวงจรปิดตามทางแยก ทางร่วม ในเขต อำเภอ ปากช่อง ได้แก่ อุทยานแห่งชาติเขาใหญ่ จำนวน 5 จุดๆละ 4 กล้อง จำนวน 20 ตัว</li> <li>- ติดตั้งกล้องวงจรปิดตามทางแยก ทางร่วม ในเขต อำเภอ วังน้ำเขียว ได้แก่ วัดบุไผ่ (วัดหลวงพ่อกุณ2 ) จำนวน 5 จุดๆละ 4 กล้อง จำนวน 20 ตัว</li> </ul>												
4	โครงการพัฒนาและปรับปรุงถนนทางเข้าแหล่งท่องเที่ยวเขตอารยธรรมอีสานใต้	1.โครงการปรับปรุงถนนทางเข้าหน่วยพิทักษ์หมวกเหล็กในเขตอุทยานแห่งชาติเขาใหญ่ในส่วนของจังหวัดนครราชสีมา ระยะทาง ๓ กิโลเมตร	เพื่อส่งเสริมความปลอดภัยบนท้องถนนของจังหวัดในเขตท่องเที่ยวท่องเที่ยวอารยธรรมอีสานใต้	1.2	1.2	1.2	1.2	1.2	1. ความพึงพอใจของนักท่องเที่ยวที่มาท่องเที่ยวในเขตพัฒนาการท่องเที่ยวอารยธรรมอีสานใต้น้อยกว่าร้อยละ 85 2. การเพิ่มขึ้นของรายได้จากการท่องเที่ยว 10%	1.กรมอุทยานแห่งชาติสัตว์ป่าจังหวัดนครราชสีมา 2.สนง.ทรัพยากรฯ	√			√ 1. สอดคล้องกับแผนฯ √ 2. สอดคล้องกับยุทธศาสตร์/หน่วยงาน

ลำดับ	แผนงาน/โครงการ	กิจกรรม	วัตถุประสงค์	งบประมาณ (ล้านบาท)					ผลที่คาดว่าจะได้รับ/ตัวชี้วัด	หน่วยงานที่รับผิดชอบ	รูปแบบการลงทุน			ความเหมาะสม
									3.จำนวนของสิ่งอำนวยความสะดวกเพื่อการท่องเที่ยวในเขตพัฒนาการท่องเที่ยวอารยธรรมอีสานใต้ จำนวน 5 จังหวัด				.....3. มีความสำคัญสูง .....4. มีความพร้อม √.....5. ความเหมาะสมของงบประมาณ	
5	โครงการสร้างศูนย์การเรียนรู้ด้านการเกษตรและปศุสัตว์กับเศรษฐกิจพอเพียงในสวนสมเด็จพระศรีนครินทร์			2	2	2	2	2	1. ความพึงพอใจของนักท่องเที่ยวที่มาท่องเที่ยวในเขตพัฒนาการท่องเที่ยวอารยธรรมอีสานใต้ไม่น้อยกว่าร้อยละ 85 2. การเพิ่มขึ้นของรายได้จากการท่องเที่ยว 10% 3.จำนวนของสิ่งอำนวยความสะดวกเพื่อการท่องเที่ยวในเขตพัฒนาการท่องเที่ยวอารยธรรมอีสานใต้ จำนวน 5 จังหวัด	วิทยาลัยเกษตรและเทคโนโลยีจังหวัดศรีสะเกษ	√		.....√.....1. สอดคล้องกับแผนฯ .....√.....2. สอดคล้องกับยุทธศาสตร์ฯ กระทรวง/หน่วยงาน .....3. มีความสำคัญสูง .....4. มีความพร้อม √.....5. ความเหมาะสมของงบประมาณ	
6	โครงการพัฒนาสนามบินบุรีรัมย์สู่การเป็นสนามบินนานาชาติจังหวัดบุรีรัมย์ ให้ได้รับมาตรฐานสากลและส่งเสริมการเดินทางท่องเที่ยวโดยการเดินเท้าโดยเครื่องบินในกลุ่มนักท่องเที่ยว	โครงการพัฒนาสนามบินบุรีรัมย์สู่การเป็นสนามบินนานาชาติจังหวัดบุรีรัมย์ - ขยายลานจอดรถเครื่องบินขนาด 80*120 เมตร เป็น 120*140 เมตร และเพิ่มทางขับ 1 เส้น งบประมาณ. 90 ล้านบาท - ขยายอาคารที่พักผู้โดยสารสนามบินบุรีรัมย์ งบประมาณ.50 ลบ.	เพื่อพัฒนาสนามบินสู่การเป็นสนามบินนานาชาติให้ได้รับมาตรฐานสากลและส่งเสริมการเดินทางท่องเที่ยวโดยเครื่องบินในกลุ่มนักท่องเที่ยว	140	140	140	140	140	1. ความพึงพอใจของนักท่องเที่ยวที่มาท่องเที่ยวในเขตพัฒนาการท่องเที่ยวอารยธรรมอีสานใต้ไม่น้อยกว่าร้อยละ 85 2. การเพิ่มขึ้นของรายได้จากการท่องเที่ยว 10% 3.จำนวนของสิ่งอำนวยความสะดวกเพื่อการท่องเที่ยวในเขตพัฒนาการท่องเที่ยวอารยธรรมอีสานใต้ จำนวน 5 จังหวัด	ท่าอากาศยานบุรีรัมย์ กรมการขนส่งทางอากาศ	√		.....√.....1. สอดคล้องกับแผนฯ .....√.....2. สอดคล้องกับยุทธศาสตร์ฯ กระทรวง/หน่วยงาน .....3. มีความสำคัญสูง .....4. มีความพร้อม .....5. ความเหมาะสมของงบประมาณ	
จำนวน 6 โครงการ 16 กิจกรรม รวมงบประมาณ				386	386	386	386	386						
				.50	.50	.50	.50	.50						



ยุทธศาสตร์ที่ 3 : เพื่อสร้างกลยุทธ์นวัตกรรมด้านการตลาดคุณภาพ ผ่านกระบวนการในการสื่อความหมายทางการท่องเที่ยว (Tourism Interpretation) โดยอาศัยเครื่องมือการสื่อสารทางการตลาดแบบบูรณาการ และสร้างภาพลักษณ์ให้เกิดการรับรู้วิถีอารยธรรมอีสานใต้แบบร่วมสมัยบนฐานการมีส่วนร่วมทุกภาคีเครือข่าย

ลำดับ	แผนงาน/ โครงการ	กิจกรรม	วัตถุประสงค์	งบประมาณ (ล้านบาท)					ผลที่คาดว่าจะได้รับ/ ตัวชี้วัด	หน่วยงานที่ รับผิดชอบ	รูปแบบการ ลงทุน			ความ เหมาะสม
				59	60	61	62	63			1	2	3	
1	โครงการพัฒนาการตลาดการท่องเที่ยว Smart Marketing (Digital Marketing)	1.โครงการจัดเทศกาลท่องเที่ยวอารยธรรมเที่ยวอีสานสวรรค์ทั้งปี ทั้งในและนอกคลัสเตอร์ผู้ประกอบการธุรกิจการท่องเที่ยว สื่อมวลชน และนักท่องเที่ยวทั้งในประเทศและต่างประเทศได้รู้จักจำนวน 5 ครั้ง (ในเขตอีสานใต้ 1 ครั้ง นอกคลัสเตอร์ภายในประเทศ 4 ครั้ง และต่างประเทศ 1 ครั้ง เช่นเขตยุโรป เป็นต้น) โดยการ - จัดบูธแสดงและประชาสัมพันธ์การท่องเที่ยวของผู้ประกอบการธุรกิจการท่องเที่ยวและเจ้าของแหล่งท่องเที่ยวจากจังหวัดในเขตอีสานใต้และประเทศเพื่อนบ้าน - จัดกิจกรรม Table Top Sale เพื่อเป็นเวทีในการส่งเสริมการขายและเชื่อมโยงธุรกิจการท่องเที่ยวระหว่างจังหวัดในเขตอีสานใต้และประเทศเพื่อนบ้าน - จัดกิจกรรมคาราวานสื่อผู้ประกอบการธุรกิจ และนักท่องเที่ยวเข้าร่วมงานเทศกาลท่องเที่ยวอารยธรรมอีสานใต้ : เที่ยวอีสานสวรรค์ทั้งปี	1.เพื่อส่งเสริมการท่องเที่ยวของเขตอารยธรรมอีสานใต้อย่างเป็นระบบ 2.เพื่อเพิ่มรายได้ให้กับประชาชนในพื้นที่ท่องเที่ยว 3.เพื่อเพิ่มศักยภาพในการจัดการตลาดและการท่องเที่ยวแก่เขตอีสานใต้และเพิ่มขีดความสามารถในแข่งขันด้านการตลาดการท่องเที่ยวแก่เขตอีสานใต้ 4.เพื่อเป็นการประชาสัมพันธ์และเตรียมความพร้อมด้านการท่องเที่ยวเขตอีสานใต้สู่การเป็นประชาคมเศรษฐกิจอาเซียน	70	70	70	70	70	1.ร้อยละของความพึงพอใจของ นักท่องเที่ยวไม่น้อยกว่าร้อยละ 85 2.การเพิ่มขึ้นของรายได้รวมจากการท่องเที่ยวของเขตพัฒนาการท่องเที่ยว 10% 3.การกระจายรายได้จากการท่องเที่ยวไปยังจังหวัดรองได้แก่ บุรีรัมย์ สุรินทร์ ศรีสะเกษ และอุบลราชธานี 4.เพิ่มจำนวนนักท่องเที่ยวที่มาเที่ยวซ้ำในเขตอารยธรรมอีสานใต้ 5%	๑. การท่องเที่ยวแห่งประเทศไทย ๒.สำนักงานการท่องเที่ยวและกีฬา	√			√ 1. สอดคล้องกับแผนฯ √ 2. สอดคล้องกับยุทธศาสตร์ฯ กระทรวง/หน่วยงาน √ 3. มีความสำคัญสูง √ 4. มีความพร้อม √ 5. ความเหมาะสมของงบประมาณ

ลำดับ	แผนงาน/ โครงการ	กิจกรรม	วัตถุประสงค์	งบประมาณ (ล้านบาท)					ผลที่คาดว่าจะได้รับ/ ตัวชี้วัด	หน่วยงานที่ รับผิดชอบ	รูปแบบการ ลงทุน			ความ เหมาะสม
				59	60	61	62	63			1	2	3	
		- การแสดงศิลป วัฒนธรรม ตามอัต ลักษณ์ของอารยธรรมอีสานใต้ - กิจกรรมอื่นๆ ที่เหมาะสม												
		2. โครงการอีสานใต้การันตีการ ท่องเที่ยว : แบรินด์อีสานใต้ - สร้างมาตรฐานการท่องเที่ยว แบรินด์อีสานใต้ - อบรมพัฒนาคุณภาพการให้บริการ แก่ผู้ประกอบการธุรกิจการท่องเที่ยว เพื่อให้มี มาตรฐานในการบริการและ เกิดความประทับใจแก่นักท่องเที่ยว - การจัดกิจกรรมประชาสัมพันธ์ แบรินด์ (Road Show) ทั้งในและ ต่างประเทศ/ผลิตสื่อประชาสัมพันธ์		10	10	10	10	10	1. ร้อยละของความพึงพอใจ ของนักท่องเที่ยวไม่น้อยกว่า ร้อยละ 85 2. การเพิ่มขึ้นของรายได้รวม จากการท่องเที่ยวของเขต พัฒนาการท่องเที่ยว 10% 3. การกระจายรายได้จากการ ท่องเที่ยวไปยังจังหวัดรอง ได้แก่ บุรีรัมย์ สุรินทร์ ศรีสะเกษ และอุบลราชธานี 4. เพิ่มจำนวนนักท่องเที่ยวที่มา เที่ยวซ้ำในเขตอารยธรรม อีสานใต้ 5%	๑. การ ท่องเที่ยวแห่งประเทศไทย ๒.สำนักงาน การท่องเที่ยว และกีฬา	√			√ 1. สอดคล้อง กับแผนฯ √ 2. สอดคล้อง กับยุทธศาสตร์กระทรวง/ หน่วยงาน √ 3. มี ความสำคัญสูง √ 4. มีความ พร้อมมา √ 5. ความ เหมาะสมขอ งบประมาณ
		3.โครงการจัดทำสื่อประชาสัมพันธ์ การท่องเที่ยวคลัสเตอร์อารยธรรม อีสานใต้ ประกอบด้วย - สื่อสิ่งพิมพ์ นิตยสาร (คู่มือ แผนพับ แผนที่ท่องเที่ยว ฯลฯ) นิตยสาร Free copy สื่อสิ่งพิมพ์ ออนไลน์ เช่น e-book - สื่อโทรทัศน์ สื่อวิทยุ - สื่อออนไลน์ Online seeding, Online Banner - Bill board - Tour Bus back		50	50	50	50	50	1. ร้อยละของความพึงพอใจ ของนักท่องเที่ยวไม่น้อยกว่า ร้อยละ 85 2. การเพิ่มขึ้นของรายได้รวม จากการท่องเที่ยวของเขต พัฒนาการท่องเที่ยว 10% 3. การกระจายรายได้จากการ ท่องเที่ยวไปยังจังหวัดรอง ได้แก่ บุรีรัมย์ สุรินทร์ ศรีสะเกษ และอุบลราชธานี 4. เพิ่มจำนวนนักท่องเที่ยว ที่มาเที่ยวซ้ำในเขต อารยธรรม อีสานใต้ 5%	๑. การ ท่องเที่ยวแห่งประเทศไทย ๒.สำนักงาน การท่องเที่ยว และกีฬา	√			√ 1. สอดคล้อง กับแผนฯ √ 2. สอดคล้อง กับยุทธศาสตร์กระทรวง/ หน่วยงาน √ 3. มี ความสำคัญสูง √ 4. มีความ พร้อมมา √ 5. ความ เหมาะสมขอ งบประมาณ

ลำดับ	แผนงาน/ โครงการ	กิจกรรม	วัตถุประสงค์	งบประมาณ (ล้านบาท)					ผลที่คาดว่าจะได้รับ/ ตัวชี้วัด	หน่วยงานที่ รับผิดชอบ	รูปแบบการ ลงทุน			ความ เหมาะสม
				59	60	61	62	63			1	2	3	
		4.โครงการจัด Agent & Media Fam Trip ทดสอบเส้นทางอารยธรรมอีสานใต้		10	10	10	10	10	1. ร้อยละของความพึงพอใจของนักท่องเที่ยวไม่น้อยกว่าร้อยละ 85 2. การเพิ่มขึ้นของรายได้รวมจากการท่องเที่ยวของเขตพัฒนาการท่องเที่ยว 10% 3. การกระจายรายได้จากการท่องเที่ยวไปยังจังหวัดรอง ได้แก่ บุรีรัมย์ สุรินทร์ ศรีสะเกษ และอุบลราชธานี 4. เพิ่มจำนวนนักท่องเที่ยวที่เข้ามาเที่ยวซ้ำในเขต อารยธรรมอีสานใต้ 5%	๑. การท่องเที่ยวแห่งประเทศไทย ๒. สำนักงานการท่องเที่ยวและกีฬา	√			√ 1. สอดคล้องกับแผนฯ √ 2. สอดคล้องกับยุทธศาสตร์/หน่วยงาน √ 3. มีความสำคัญสูง √ 4. มีความพร้อม √ 5. ความเหมาะสมของงบประมาณ
		5.โครงการพัฒนา Application เพื่อส่งเสริมการท่องเที่ยว 5 จังหวัดในเขตพัฒนาการท่องเที่ยวอารยธรรมอีสานใต้		15	15	15	15	15	1. ร้อยละของความพึงพอใจของ นักท่องเที่ยวไม่น้อยกว่าร้อยละ 85 2. การเพิ่มขึ้นของรายได้รวมจากการท่องเที่ยวของเขตพัฒนาการท่องเที่ยว 10% 3. การกระจายรายได้จากการท่องเที่ยวไปยังจังหวัดรอง ได้แก่ บุรีรัมย์ สุรินทร์ ศรีสะเกษ และอุบลราชธานี 4. เพิ่มจำนวนนักท่องเที่ยวที่เข้ามาเที่ยวซ้ำในเขตอารยธรรมอีสานใต้ 5%	๑. การท่องเที่ยวแห่งประเทศไทย ๒. สำนักงานการท่องเที่ยวและกีฬา	√			√ 1. สอดคล้องกับแผนฯ √ 2. สอดคล้องกับยุทธศาสตร์/หน่วยงาน √ 3. มีความสำคัญสูง √ 4. มีความพร้อม √ 5. ความเหมาะสมของงบประมาณ

ลำดับ	แผนงาน/ โครงการ	กิจกรรม	วัตถุประสงค์	งบประมาณ (ล้านบาท)					ผลที่คาดว่าจะได้รับ/ ตัวชี้วัด	หน่วยงานที่ รับผิดชอบ	รูปแบบการ ลงทุน			ความ เหมาะสม
				59	60	61	62	63			1	2	3	
		6.โครงการพัฒนาไกด์นำเที่ยวบน สมาร์ทโฟน เพื่อการส่งเสริมการ ท่องเที่ยว 5 จังหวัดในเขตพัฒนาการ ท่องเที่ยวอารยธรรมอีสานใต้		15	15	15	15	15	1. ร้อยละของความพึงพอใจ ของนักท่องเที่ยวไม่น้อยกว่า ร้อยละ 85 2. การเพิ่มขึ้นของรายได้รวม จากการท่องเที่ยวของเขต พัฒนาการท่องเที่ยว 10% 3. การกระจายรายได้จากการ ท่องเที่ยวไปยังจังหวัดรอง ได้แก่ บุรีรัมย์ สุรินทร์ ศรีสะเกษ และอุบลราชธานี 4. เพิ่มจำนวนนักท่องเที่ยว ที่มาเที่ยวซ้ำในเขต อารยธรรม อีสานใต้ 5%	1. การ ท่องเที่ยวแห่งประเทศไทย 2. สำนักงาน การท่องเที่ยว และกีฬา	√			√ 1. สอดคล้อง กับแผนฯ √ 2. สอดคล้อง กับยุทธศาสตร์กระทรวง/ หน่วยงาน √ 3. มี ความสำคัญสูง √ 4. มีความ พร้อม √ 5. ความ เหมาะสมขอ งบประมาณ
จำนวน 1 โครงการ 6 กิจกรรม รวมงบประมาณ				170	170	170	170	170						

ยุทธศาสตร์ที่ 4 : ยกระดับอารยธรรมอีสานใต้ และภูมิปัญญาท้องถิ่น เพื่อเพิ่มคุณค่า (Value Added) และมูลค่าให้กับทรัพยากรการท่องเที่ยวแห่งวิถีชีวิต  
อีสานใต้ร่วมสมัย

ลำดับ	แผนงาน/ โครงการ	กิจกรรม	วัตถุประสงค์	งบประมาณ (ล้านบาท)					ผลที่คาดว่าจะได้รับ/ ตัวชี้วัด	หน่วยงานที่ รับผิดชอบ	รูปแบบ การลงทุน			ความเหมาะสม
				59	60	61	62	63			1	2	3	
1	โครงการสร้าง ภาพลักษณ์ของ เมืองในเขตพัฒนา การท่องเที่ยวอารย ธรรมอีสานใต้	1.โครงการสร้างภาพลักษณ์ทางการ ท่องเที่ยวเมืองนครราชสีมา : เมือง ท่องเที่ยวทางธรรมชาติสีสนและ ความหลากหลายของกิจกรรมการ ท่องเที่ยว ประกอบด้วย		10.4	10.4	10.4	10.4	10.4						
		1) โครงการส่งเสริมมาตรฐานและ รางวัลแหล่งท่องเที่ยวเพื่อการ เรียนรู้ของพิพิธภัณฑ์ไม้กลายเป็น หิน ช้างศึกดำบรรพ์และไดโนเสาร์ เชื่อมโยงการท่องเที่ยวยุคศึกดำ บรรพ์ของเขตพัฒนาการท่องเที่ยว อารยธรรมอีสาน	1. เพื่อเชื่อมโยงเส้นทาง การท่องเที่ยวทาง อุทยานธรณี นครราชสีมา บุรีรัมย์ และสุรินทร์ เชื่อมโยงไป จังหวัดชัยภูมิ 2. เพื่อส่งเสริมการ ท่องเที่ยววิถีชีวิตอีสาน ได้ร่วมสมัย	4	4	4	4	4	1. ความพึงพอใจของนักท่องเที่ยว ไม่น้อยกว่า ร้อยละ 85 2. จำนวนรายได้จากการท่องเที่ยว ที่เพิ่มมากขึ้น 10%	1. พิพิธภัณฑ์ไม้ กลายเป็น 2. ม.ราชภัฏ นครราชสีมา 3. ทสจ.	√			√ 1. สอดคล้องกับ แผนฯ √ 2. สอดคล้องกับ ยุทธฯ กระทรวง/ หน่วยงาน ... 3. มีความสำคัญสูง ... 4. มีความพร้อม √ 5. ความเหมาะสม ของงบประมาณ
		2) โครงการจัดทำแผนบริหาร จัดการอุทยานธรณี (GEO Park) สู่ การเป็นมรดกโลก และเชื่อมโยง เส้นทางท่องเที่ยวธรณีวิทยาใน นครราชสีมา บุรีรัมย์ สุรินทร์ เชื่อมโยงจังหวัดชัยภูมิและการ ส่งเสริมการท่องเที่ยววิถีชีวิตอีสาน ได้ร่วมสมัย	1. เพื่อเชื่อมโยงเส้นทาง การท่องเที่ยวทาง อุทยานธรณี นครราชสีมา บุรีรัมย์ และสุรินทร์ เชื่อมโยงไป จังหวัดชัยภูมิ 2. เพื่อส่งเสริมการ ท่องเที่ยววิถีชีวิตอีสาน ได้ร่วมสมัย	4	4	4	4	4	1. ความพึงพอใจของนักท่องเที่ยว ไม่น้อยกว่า ร้อยละ 85 2. จำนวนรายได้จากการท่องเที่ยว ที่เพิ่มมากขึ้น 10%	1. พิพิธภัณฑ์ไม้ กลายเป็น 2. ม.ราชภัฏ นครราชสีมา 3. ทสจ.	√			√ 1. สอดคล้องกับ แผนฯ √ 2. สอดคล้องกับ ยุทธฯ กระทรวง/ หน่วยงาน ... 3. มีความสำคัญสูง ... 4. มีความพร้อม √ 5. ความเหมาะสม ของงบประมาณ

ลำดับ	แผนงาน/ โครงการ	กิจกรรม	วัตถุประสงค์	งบประมาณ (ล้านบาท)					ผลที่คาดว่าจะได้รับ/ ตัวชี้วัด	หน่วยงานที่ รับผิดชอบ	รูปแบบ การลงทุน			ความเหมาะสม
				59	60	61	62	63			1	2	3	
		3) โครงการเขาใหญ่ คัลเลอร์สตรีท อ.ปากช่อง	1. เพื่อพัฒนาเส้นทาง การท่องเที่ยวโดย รถยนต์ 2. เพื่อส่งเสริมการ ท่องเที่ยววิถีชีวิตอีสาน ได้ร่วมสมัย	6.5	6.5	6.5	6.5	6.5	1. ความพึงพอใจของนักท่องเที่ยว ที่มาท่องเที่ยวในเขตพัฒนาการ ท่องเที่ยวอารยธรรมอีสานใต้ ไม่น้อยกว่าร้อยละ 85 2. การเพิ่มขึ้นของรายได้จากการ ท่องเที่ยว 10% 3. จำนวนการเพิ่มขึ้นของ นักท่องเที่ยวคุณภาพที่เดินทาง ท่องเที่ยวภายในกลุ่มอารยธรรม อีสานใต้ 5% 4. จำนวนโครงสร้างพื้นฐาน ระบบ การคมนาคมทางบก ทางอากาศ และระบบสาธารณูปโภค	1. ที่ว่าการอ. ปากช่อง 2. ขบวนการทาง ที่ 2 3. สทกจ. 4. ท้องถิ่น 5. ศูนย์เพาะชำ กล้าไม้ฯ	√			√... 1. สอดคล้องกับ แผนฯ √... 2. สอดคล้องกับ ยุทธฯ กระทรวง/ หน่วยงาน ... 3. มีความสำคัญสูง ... 4. มีความพร้อมฯ √... 5. ความเหมาะสม ของงบประมาณ
		2.โครงการสร้างภาพลักษณ์ทางการ ท่องเที่ยวเมืองบุรีรัมย์ : "เมืองกีฬา อารยธรรมหอม เชื่อมโยงประเทศ เพื่อนบ้าน" ประกอบด้วย		10	10	10	10	10						
		1) ปรับปรุงภูมิทัศน์คูเมืองโบราณ (คลองละลม) ประกอบด้วย "-การแต่งแต้มสีสัน สร้าง ภาพลักษณ์เมืองบุรีรัมย์" .-การตกแต่งไม้ดอกไม้ประดับ/ ติดตั้งม้านั่ง/ป้ายสื่อความหมาย/ ระบบไฟฟ้า แสงสว่าง	1.เพื่อพัฒนาเส้นทาง การท่องเที่ยวโดย รถยนต์ 2.เพื่อส่งเสริมการ ท่องเที่ยววิถีชีวิตอีสาน ได้ร่วมสมัย	5	5	5	5	5	1. ความพึงพอใจของนักท่องเที่ยวที่มา ท่องเที่ยวในเขตพัฒนาการท่องเที่ยว อารยธรรมอีสานใต้ ไม่น้อยกว่า 85% 2. การเพิ่มขึ้นของรายได้จากการ ท่องเที่ยว 10% 3. จำนวนการเพิ่มขึ้นของนักท่องเที่ยว คุณภาพที่เดินทางท่องเที่ยวภายในกลุ่ม อารยธรรมอีสานใต้ 5% 4. จำนวนโครงสร้างพื้นฐาน ระบบการ คมนาคมทางบก ทางอากาศ และระบบ สาธารณูปโภค	1. สทกจ.บุรีรัมย์ 2. วัฒนธรรม จังหวัดบุรีรัมย์ 3.เทศบาล นครบุรีรัมย์	√			√... 1. สอดคล้องกับ แผนฯ √... 2. สอดคล้องกับ ยุทธฯ กระทรวง/ หน่วยงาน ... 3. มีความสำคัญสูง ... 4. มีความพร้อมฯ √... 5. ความเหมาะสม ของงบประมาณ

ลำดับ	แผนงาน/ โครงการ	กิจกรรม	วัตถุประสงค์	งบประมาณ (ล้านบาท)					ผลที่คาดว่าจะได้รับ/ ตัวชี้วัด	หน่วยงานที่ รับผิดชอบ	รูปแบบ การลงทุน			ความเหมาะสม
				59	60	61	62	63			1	2	3	
		2) การจัดทำแลนมาร์คเพื่อการท่องเที่ยว:จัดทำน้ำพุเล่าเรื่องเมืองบุรีรัมย์	1.เพื่อพัฒนาเส้นทางการท่องเที่ยวโดยรถยนต์ 2.เพื่อส่งเสริมการท่องเที่ยววิถีชีวิตอีสานได้ร่วมสมัย	3	3	3	3	3	1.ความพึงพอใจของนักท่องเที่ยวที่มาท่องเที่ยวในเขตพัฒนาการท่องเที่ยวอารยธรรมอีสานใต้ ไม่น้อยกว่าร้อยละ 85 2. การเพิ่มขึ้นของรายได้จากการท่องเที่ยว 10% 3.จำนวนการเพิ่มขึ้นของนักท่องเที่ยวคุณภาพที่เดินทางท่องเที่ยวภายในกลุ่มอารยธรรมอีสานใต้ 5% 4.จำนวนโครงสร้างพื้นฐาน ระบบการคมนาคมทางบก ทางอากาศ และระบบสาธารณูปโภค	1.สททจ.บุรีรัมย์ 2.วัฒนธรรมจังหวัดบุรีรัมย์ 3.เทศบาลนครบุรีรัมย์	√			√... 1. สอดคล้องกับแผนฯ ..√...2. สอดคล้องกับยุทธฯ กระทรวง/หน่วยงาน .....3. มีความสำคัญสูง ..... 4. มีความพร้อมฯ ..√... 5. ความเหมาะสมของงบประมาณ
		3) การจัดกิจกรรมส่งเสริมภาพลักษณ์เมืองบุรีรัมย์ด้านวัฒนธรรมและการท่องเที่ยวเพื่อเพิ่มระยะเวลาพำนัก และการใช้จ่ายของนักท่องเที่ยวในช่วงกีฬาสำคัญ (จัดกิจกรรมถนนสายวัฒนธรรมตลาดเช้ากราว ทุกวันอาทิตย์ กิจกรรมรอกวัฒนธรรมของดีบ้านฉัน)	1.เพื่อพัฒนาเส้นทางการท่องเที่ยวโดยรถยนต์ 2.เพื่อส่งเสริมการท่องเที่ยววิถีชีวิตอีสานได้ร่วมสมัย	2	2	2	2	2	1.ความพึงพอใจของนักท่องเที่ยวที่มาท่องเที่ยวในเขตพัฒนาการท่องเที่ยวอารยธรรมอีสานใต้ ไม่น้อยกว่าร้อยละ 85 2.การเพิ่มขึ้นของรายได้จากการท่องเที่ยว 10% 3.จำนวนการเพิ่มขึ้นของนักท่องเที่ยวคุณภาพที่เดินทางท่องเที่ยวภายในกลุ่มอารยธรรมอีสานใต้ 5% 4.จำนวนโครงสร้างพื้นฐาน ระบบการคมนาคมทางบก ทางอากาศ และระบบสาธารณูปโภค	1.สททจ.บุรีรัมย์ 2.วัฒนธรรมจังหวัดบุรีรัมย์ 3.เทศบาลนครบุรีรัมย์	√			√... 1. สอดคล้องกับแผนฯ ..√...2. สอดคล้องกับยุทธฯ กระทรวง/หน่วยงาน .....3. มีความสำคัญสูง ..... 4. มีความพร้อมฯ ..√... 5. ความเหมาะสมของงบประมาณ

ลำดับ	แผนงาน/ โครงการ	กิจกรรม	วัตถุประสงค์	งบประมาณ (ล้านบาท)					ผลที่คาดว่าจะได้รับ/ ตัวชี้วัด	หน่วยงานที่ รับผิดชอบ	รูปแบบ การลงทุน			ความเหมาะสม
				59	60	61	62	63			1	2	3	
		3.โครงการสร้างภาพลักษณ์ทางการท่องเที่ยวเมืองสุรินทร์: วิถีช้าง วิถีกุย ประกอบด้วย		6	6	6	6	6						
		1) โครงการปรับปรุงภูมิทัศน์สุสานช้าง	1.เพื่อพัฒนาเส้นทางการท่องเที่ยวโดยรถยนต์ 2.เพื่อส่งเสริมการท่องเที่ยววิถีชีวิตอีสานได้ร่วมสมัย	2	2	2	2	2	1.ความพึงพอใจของนักท่องเที่ยวที่มาท่องเที่ยวในเขตพัฒนาการท่องเที่ยวอารยธรรมอีสานใต้ ไม่น้อยกว่าร้อยละ 85 2.การเพิ่มขึ้นของรายได้จากการท่องเที่ยว 10% 3.จำนวนการเพิ่มขึ้นของนักท่องเที่ยวคุณภาพที่เดินทางท่องเที่ยวภายในกลุ่มอารยธรรมอีสานใต้ 5% 4.จำนวนโครงสร้างพื้นฐาน ระบบการคมนาคมทางบก ทางอากาศ และระบบสาธารณสุขปก	1.สททจ.สุรินทร์ 2. อบจ.สุรินทร์ 3. สนง.จังหวัดสุรินทร์			√... 1. สอดคล้องกับแผนฯ √...2. สอดคล้องกับยุทธฯ กระทรวง/หน่วยงาน ...3. มีความสำคัญสูง ...4. มีความพร้อม √... 5. ความเหมาะสมของงบประมาณ	
		2) โครงการสนับสนุนโลกของช้าง (Elephant World) เพื่อเพิ่มศักยภาพทางการท่องเที่ยวให้กับเมือง	1.เพื่อพัฒนาเส้นทางการท่องเที่ยวโดยรถยนต์ 2.เพื่อส่งเสริมการท่องเที่ยววิถีชีวิตอีสานได้ร่วมสมัย	4	4	4	4	4	1.ความพึงพอใจของนักท่องเที่ยวที่มาท่องเที่ยวในเขตพัฒนาการท่องเที่ยวอารยธรรมอีสานใต้ ไม่น้อยกว่าร้อยละ 85 2.การเพิ่มขึ้นของรายได้จากการท่องเที่ยว 10% 3.จำนวนการเพิ่มขึ้นของนักท่องเที่ยวคุณภาพที่เดินทางท่องเที่ยวภายในกลุ่มอารยธรรมอีสานใต้ 5% 4.จำนวนโครงสร้างพื้นฐาน ระบบการคมนาคมทางบก ทางอากาศ และระบบสาธารณสุขปก	1.สททจ.สุรินทร์ 2. อบจ.สุรินทร์ 3. สนง.จังหวัดสุรินทร์			√... 1. สอดคล้องกับแผนฯ √...2. สอดคล้องกับยุทธฯ กระทรวง/หน่วยงาน ...3. มีความสำคัญสูง ...4. มีความพร้อม √... 5. ความเหมาะสมของงบประมาณ	



ลำดับ	แผนงาน/ โครงการ	กิจกรรม	วัตถุประสงค์	งบประมาณ (ล้านบาท)					ผลที่คาดว่าจะได้รับ/ ตัวชี้วัด	หน่วยงานที่ รับผิดชอบ	รูปแบบ การลงทุน			ความเหมาะสม
				59	60	61	62	63			1	2	3	
		4.โครงการสร้างภาพลักษณ์ของเมืองเขตพัฒนาการท่องเที่ยวอารยธรรมอีสานใต้ ศรีสะเกษ – เมืองท่องเที่ยว Green City	1.เพื่อพัฒนาเส้นทางการท่องเที่ยวโดยรถยนต์ 2.เพื่อส่งเสริมการท่องเที่ยววิถีชีวิตอีสานใต้ร่วมสมัย		67.5	67.5	67.5	67.5	1.ความพึงพอใจของนักท่องเที่ยวที่มาท่องเที่ยวในเขตพัฒนาการท่องเที่ยวอารยธรรมอีสานใต้ ไม่น้อยกว่าร้อยละ 85 2.การเพิ่มขึ้นของรายได้จากการท่องเที่ยว 10% 3.จำนวนการเพิ่มขึ้นของนักท่องเที่ยวคุณภาพที่เดินทางท่องเที่ยวภายในกลุ่มอารยธรรมอีสานใต้ 5% 4.จำนวนโครงสร้างพื้นฐาน ระบบการคมนาคมทางบก ทางอากาศ และระบบสาธารณูปโภค	เทศบาลเมืองศรีสะเกษ	√			...√... 1. สอดคล้องกับแผนฯ ...√...2. สอดคล้องกับยุทธศาสตร์/หน่วยงาน ...3. มีความสำคัญสูง ...4. มีความพร้อมฯ ...√... 5. ความเหมาะสมของงบประมาณ
		5. โครงการปรับปรุงภูมิทัศน์สวนเฉลิมพระเกียรติพระบาทสมเด็จพระเจ้าอยู่หัวเฉลิมพระชนมพรรษา 80 พรรษา (เกาะห้วยน้ำคำ) ประกอบด้วย 1) สวนน้ำแบบเปาลม 2) ปรับปรุงภูมิทัศน์ภายในเกาะห้วยน้ำคำ ได้แก่ ปรับปรุงถนนภายในเกาะห้วยน้ำคำ ปรับปรุงสวนหย่อม 3) ปรับปรุงภูมิทัศน์ภายนอกเกาะห้วยน้ำคำ ได้แก่ ถนนรอบเกาะห้วยน้ำคำ 4) ตกแต่งภายใน อาคารศูนย์ศิลปะอารยธรรม	1.เพื่อพัฒนาเส้นทางการท่องเที่ยวโดยรถยนต์ 2.เพื่อส่งเสริมการท่องเที่ยววิถีชีวิตอีสานใต้ร่วมสมัย		130	130	130	130	1.ความพึงพอใจของนักท่องเที่ยวที่มาท่องเที่ยวในเขตพัฒนาการท่องเที่ยวอารยธรรมอีสานใต้ ไม่น้อยกว่าร้อยละ 85 2.การเพิ่มขึ้นของรายได้จากการท่องเที่ยว 10% 3.จำนวนการเพิ่มขึ้นของนักท่องเที่ยวคุณภาพที่เดินทางท่องเที่ยวภายในกลุ่มอารยธรรมอีสานใต้ 5% 4.จำนวนโครงสร้างพื้นฐาน ระบบการคมนาคมทางบก ทางอากาศ และระบบสาธารณูปโภค				...√... 1. สอดคล้องกับแผนฯ ...√...2. สอดคล้องกับยุทธศาสตร์/หน่วยงาน ...3. มีความสำคัญสูง ...4. มีความพร้อมฯ ...√... 5. ความเหมาะสมของงบประมาณ	

ลำดับ	แผนงาน/ โครงการ	กิจกรรม	วัตถุประสงค์	งบประมาณ (ล้านบาท)					ผลที่คาดว่าจะได้รับ/ ตัวชี้วัด	หน่วยงานที่ รับผิดชอบ	รูปแบบ การลงทุน			ความเหมาะสม
				59	60	61	62	63			1	2	3	
		6.โครงการสร้างภาพลักษณ์ทางการท่องเที่ยวเมืองอุบลราชธานี:นครแห่งธรรม นครแห่งเทียน ประกอบด้วย		11	11	11	11	11						
		1) โครงการปรับปรุงภูมิทัศน์ทุ่งศรีเมืองศาลหลักเมืองจังหวัดอุบลราชธานี	1.เพื่อพัฒนาเส้นทางการท่องเที่ยวโดยรถยนต์ 2.เพื่อส่งเสริมการท่องเที่ยววิถีชีวิตอีสานได้ร่วมสมัย	10	10	10	10	10	1.ความพึงพอใจของนักท่องเที่ยวที่มาท่องเที่ยวในเขตพัฒนาการท่องเที่ยวอารยธรรมอีสานใต้ ไม่น้อยกว่าร้อยละ 85 2.การเพิ่มขึ้นของรายได้จากการท่องเที่ยว 10% 3.จำนวนการเพิ่มขึ้นของนักท่องเที่ยวคุณภาพที่เดินทางท่องเที่ยวภายในกลุ่มอารยธรรมอีสานใต้ 5% 4.จำนวนโครงสร้างพื้นฐาน ระบบการคมนาคมทางบก ทางอากาศ และระบบสาธารณสุขโลก	1.พัฒนาการจังหวัดอุบลราชธานี 2.ททท 3.สททจ.อุบลราชธานี 4.สถาบันการศึกษา	√		√... 1. สอดคล้องกับแผนฯ √... 2. สอดคล้องกับยุทธฯ กระทรวง/หน่วยงาน ... 3. มีความสำคัญสูง ... 4. มีความพร้อมฯ √... 5. ความเหมาะสมของงบประมาณ	
		2) โครงการสร้างนักทำเทียนรุ่นใหม่เพื่อสืบสานภูมิปัญญาอีสานใต้ จำนวน ๕๐ คน/ปี	1.เพื่อพัฒนาเส้นทางการท่องเที่ยวโดยรถยนต์ 2.เพื่อส่งเสริมการท่องเที่ยววิถีชีวิตอีสานใต้ร่วมสมัย	1	1				1.ความพึงพอใจของนักท่องเที่ยวที่มาท่องเที่ยวในเขตพัฒนาการท่องเที่ยวอารยธรรมอีสานใต้ ไม่น้อยกว่าร้อยละ 85 2.การเพิ่มขึ้นของรายได้จากการท่องเที่ยว 10% 3.จำนวนการเพิ่มขึ้นของนักท่องเที่ยวคุณภาพที่เดินทางท่องเที่ยวภายในกลุ่มอารยธรรมอีสานใต้ 5% 4.จำนวนโครงสร้างพื้นฐาน ระบบการคมนาคมทางบก ทางอากาศ และระบบสาธารณสุขโลก	1.พัฒนาการจังหวัดอุบลราชธานี 2.ททท 3.สททจ.อุบลราชธานี 4. สถาบันการศึกษา	√		√... 1. สอดคล้องกับแผนฯ √... 2. สอดคล้องกับยุทธฯ กระทรวง/หน่วยงาน ... 3. มีความสำคัญสูง ... 4. มีความพร้อมฯ √... 5. ความเหมาะสมของงบประมาณ	

ลำดับ	แผนงาน/ โครงการ	กิจกรรม	วัตถุประสงค์	งบประมาณ (ล้านบาท)					ผลที่คาดว่าจะได้รับ/ ตัวชี้วัด	หน่วยงานที่ รับผิดชอบ	รูปแบบ การลงทุน			ความเหมาะสม
				59	60	61	62	63			1	2	3	
2	โครงการพัฒนา เส้นทางท่องเที่ยว และกิจกรรม ส่งเสริมการ ท่องเที่ยวเชื่อมโยง ในเขตอารยธรรม อีสานใต้ รวมเป็นเงิน 177,000,000 บาท	1.โครงการส่งเสริมการท่องเที่ยว โดยชุมชน : หมู่บ้านท่องเที่ยว วัฒนธรรมใหม่	1.เพื่อพัฒนาศักยภาพ หมู่บ้านแหล่งท่องเที่ยว เชิงวัฒนธรรมสายไหม ของหมู่บ้านผ้าไหมใน เขตพัฒนาการท่องเที่ยว อารยธรรมอีสานใต้	10	10	10	10	10	1.จำนวนหมู่บ้านผ้าไหมของเขต พัฒนาการท่องเที่ยวอารยธรรม อีสานใต้ได้รับการพัฒนาไม่น้อยกว่า 1 หมู่บ้าน/5 จังหวัด 2.ความพึงพอใจของนักท่องเที่ยว ที่มาท่องเที่ยวไม่น้อยกว่าร้อยละ 85 3.การเพิ่มขึ้นของรายได้จากการ ท่องเที่ยว 4.การอนุรักษ์และสืบทอด อัตลักษณ์ทางวัฒนธรรมของเขต อารยธรรมอีสานใต้	-สนง.พัฒนาการ จังหวัด -สนง.วัฒนธรรม จังหวัด -สทกจ.	√			...√... 1. สอดคล้องกับ แผนฯ ...√...2. สอดคล้องกับ ยุทธฯ กระทรวง/ หน่วยงาน ...3. มีความสำคัญสูง ...4. มีความพร้อมฯ ...√... 5. ความเหมาะสม ของงบประมาณ
		2.โครงการส่งเสริมการท่องเที่ยว อารยธรรมอีสานใต้	เพื่อส่งเสริมกิจกรรม การท่องเที่ยวอารย ธรรมอีสานใต้	15	15	15	15	15	1.ความพึงพอใจของ นักท่องเที่ยว ที่มาท่องเที่ยวร้อยละ 85 2.การเพิ่มขึ้นของรายได้จากการ ท่องเที่ยว 10%	-สนง.วัฒนธรรม จังหวัด -สทกจ. -ททท	√			...√... 1. สอดคล้องกับ แผนฯ ...√...2. สอดคล้องกับ ยุทธฯ กระทรวง/ หน่วยงาน ...3. มีความสำคัญสูง ...4. มีความพร้อมฯ ...√... 5. ความเหมาะสม ของงบประมาณ
		3.โครงการส่งเสริมการท่องเที่ยวเชิง กีฬาอีสานใต้	เพื่อส่งเสริมกิจกรรม การท่องเที่ยวเชิงกีฬา อีสานใต้	32	32	32	32	32	1.ความพึงพอใจของ นักท่องเที่ยว ที่มาท่องเที่ยวร้อยละ 85 2.การเพิ่มขึ้นของรายได้จากการ ท่องเที่ยว 10%	-สทกจ.	√			...√... 1. สอดคล้องกับแผนฯ ...√...2. สอดคล้องกับยุทธฯ กระทรวง/หน่วยงาน ...3. มีความสำคัญสูง ...4. มีความพร้อมฯ ...√... 5. ความเหมาะสมของ งบประมาณ

ลำดับ	แผนงาน/ โครงการ	กิจกรรม	วัตถุประสงค์	งบประมาณ (ล้านบาท)					ผลที่คาดว่าจะได้รับ/ ตัวชี้วัด	หน่วยงานที่ รับผิดชอบ	รูปแบบ การลงทุน			ความเหมาะสม
				59	60	61	62	63			1	2	3	
		4.โครงการสำรวจวัดสำคัญ จัดทำ เส้นทางการท่องเที่ยววัดเก่าแก่ของ จังหวัดที่มีความสำคัญทาง ประวัติศาสตร์ของเขตพัฒนาการ ท่องเที่ยว	เพื่อสำรวจวัดสำคัญ จัดทำเส้นทางการ ท่องเที่ยววัดเก่าแก่ของ จังหวัดที่มีความสำคัญ ทางประวัติศาสตร์ของ เขตพัฒนาการท่องเที่ยว	10	10	10	10	10	1.ความพึงพอใจของ นักท่องเที่ยว ที่มาท่องเที่ยวร้อยละ 85 2.การเพิ่มขึ้นของรายได้จากการ ท่องเที่ยว 10%	-สนง.วัฒนธรรม จังหวัด -สทกจ. -ททท	√			...√... 1. สอดคล้องกับ แผนฯ ...√...2. สอดคล้องกับ ยุทธฯ กระทรวง/ หน่วยงาน ...3. มีความสำคัญสูง ...4. มีความพร้อมฯ ...√... 5. ความเหมาะสม ของงบประมาณ
		5.โครงการส่งเสริมการท่องเที่ยววิถี พุทธและเกจิอาจารย์ในเขต อีสานใต้	เพื่อส่งเสริมการ ท่องเที่ยววิถีพุทธและ เกจิอาจารย์ ในเขต อีสานใต้	10	10	10	10	10	1.ความพึงพอใจของ นักท่องเที่ยว ที่มาท่องเที่ยวร้อยละ 85 2.การเพิ่มขึ้นของรายได้จากการ ท่องเที่ยว 10%	-สนง.วัฒนธรรม จังหวัด -สทกจ. -ททท	√			...√... 1. สอดคล้องกับ แผนฯ ...√...2. สอดคล้องกับ ยุทธฯ กระทรวง/ หน่วยงาน ...3. มีความสำคัญสูง ...4. มีความพร้อมฯ ...√... 5. ความเหมาะสม ของงบประมาณ
3	โครงการพัฒนา สินค้าที่ระลึกของ เขตพัฒนาการ ท่องเที่ยวอารย ธรรมอีสานใต้เพื่อ เพิ่มค่าใช้จ่ายของ นักท่องเที่ยว	1.พัฒนาสินค้าและของที่ระลึกเพื่อ การท่องเที่ยวที่มีเอกลักษณ์ของ จังหวัดในอีสานใต้	เพื่อพัฒนาสินค้าและ ของที่ระลึกเพื่อการ ท่องเที่ยวที่มีเอกลักษณ์ ของจังหวัดในอีสานใต้	5	5	5	5	5	1.ความพึงพอใจของ นักท่องเที่ยว ที่มาท่องเที่ยวร้อยละ 85 2.การเพิ่มขึ้นของรายได้จากการ ท่องเที่ยว 10%	-สทกจ. -อุตสาหกรรม จังหวัด	√			...√... 1. สอดคล้องกับ แผนฯ ...√...2. สอดคล้องกับ ยุทธฯ กระทรวง/ หน่วยงาน ...3. มีความสำคัญสูง ...4. มีความพร้อมฯ ...√... 5. ความเหมาะสม ของงบประมาณ
จำนวน 3 โครงการ 12 กิจกรรม รวมงบประมาณ				119. 4	316. 9	316. 9	316. 9	316. 9						

ยุทธศาสตร์ที่ 5 : เชื่อมโยงการท่องเที่ยวทั้งในและนอกคลัสเตอร์ และเชื่อมโยงสู่ประเทศเพื่อนบ้าน ลาว กัมพูชา และเวียดนาม เพื่อเพิ่มระยะเวลาพำนักนาน  
ในคลัสเตอร์โดยยกระดับกิจกรรมและเส้นทางท่องเที่ยวแห่งวิถีชีวิตอีสานใต้ร่วมสมัย

ลำดับ	แผนงาน/ โครงการ	กิจกรรม	วัตถุประสงค์	งบประมาณ (ล้านบาท)					ผลที่คาดว่าจะได้รับ/ ตัวชี้วัด	หน่วยงานที่ รับผิดชอบ	รูปแบบการ ลงทุน			ความ เหมาะสม
				59	60	61	62	63			1	2	3	
1	โครงการส่งเสริม กระตุ้นการพัฒนา ความร่วมมือด้าน การท่องเที่ยวของ เขตอีสานใต้ เชื่อมโยงประเทศ เพื่อนบ้านรวมเป็น เงิน 11,000,000 บาท	1.โครงการส่งเสริมกระตุ้นการ พัฒนาความร่วมมือด้านการ ท่องเที่ยว ของเขตอีสานใต้เชื่อมโยง ประเทศเพื่อนบ้าน - จัดกิจกรรมคาราวานท่องเที่ยว สื่อมวลชน ผู้ประกอบการธุรกิจการ ท่องเที่ยว เพื่อแลกเปลี่ยนเชื่อมโยง และประชาสัมพันธ์การท่องเที่ยว ระหว่างเขตอีสานใต้และประเทศ เพื่อนบ้าน โดยใช้กิจกรรมการ แข่งขันรถยนต์ระดับโลก/กิจกรรม การท่องเที่ยวที่สำคัญของอีสานใต้ เป็นสินค้าในการดึงดูดกลุ่ม นักท่องเที่ยวจากประเทศอื่นที่อยู่ใน ประเทศเพื่อนบ้าน (ยุโรป เอเชีย อเมริกา) ให้เดินทางเข้ามาเที่ยวใน เขตอารยธรรมอีสานใต้	1.เพื่อส่งเสริมการท่องเที่ยวของเขต อารยธรรมอีสานใต้อย่างเป็นระบบ 2.เพื่อเพิ่มรายได้ให้กับประชาชนใน พื้นที่ท่องเที่ยวในเขตอีสานใต้ 3.เพื่อเพิ่มศักยภาพในการจัดการ ตลาดและการท่องเที่ยวแก่เขต อีสานใต้และเพิ่มขีดความสามารถ ในการแข่งขันด้านการตลาด การ ท่องเที่ยวแก่เขตอีสานใต้ 4.เพื่อเป็นการประชาสัมพันธ์และเตรียมความพร้อมด้าน การท่องเที่ยวสู่การเป็นประชาคม เศรษฐกิจอาเซียน	6	6	6	6	6	1.เพิ่มระยะเวลาพำนักใน เขตพัฒนาการท่องเที่ยว อารยธรรมอีสานใต้ 2.เชื่อมโยงการท่องเที่ยวกัน ภายในเขตอารยธรรม อีสานใต้ ระหว่างคลัสเตอร์ 3.ความพึงพอใจของ นักท่องเที่ยวที่มาท่องเที่ยว ในเขตอารยธรรมอีสานใต้	1.สำนักงาน ท่องเที่ยวและ กีฬาจังหวัด 2.การท่องเที่ยว แห่งประเทศไทย	√			√... 1. สอดคล้อง กับแผนฯ √...2. สอดคล้อง กับยุทธฯ กระทรวง/ หน่วยงาน √...3. มี ความสำคัญสูง √... 4. มีความ พร้อมฯ √... 5. ความ เหมาะสมขอ งบประมาณ
		2.โครงการสร้างเครือข่ายท่องเที่ยว กับประเทศเพื่อนบ้านเพื่อให้เกิด เวทีความร่วมมือด้านการท่องเที่ยว ของภาครัฐ เอกชน และเส้นทาง ท่องเที่ยวใหม่ๆ เช่น - เส้นทางท่องเที่ยวอารยธรรมขอม (อัญประเทศ - พระตะบอง - เสียมเรียบ - ด่านสายตะกู จังหวัด บุรีรัมย์ - จังหวัดนครราชสีมา)	1.เพื่อส่งเสริมการท่องเที่ยวของเขต อารยธรรมอีสานใต้อย่างเป็นระบบ 2.เพื่อเพิ่มรายได้ให้กับประชาชนใน พื้นที่ท่องเที่ยวในเขตอีสานใต้ 3.เพื่อเพิ่มศักยภาพในการจัดการ ตลาดและการท่องเที่ยวแก่เขต อีสานใต้และเพิ่มขีดความสามารถ ในการแข่งขันด้านการตลาด การท่องเที่ยวแก่เขตอีสานใต้	5	5	5	5	5	1.เพิ่มระยะเวลาพำนักใน เขตพัฒนาการท่องเที่ยว อารยธรรมอีสานใต้ 2.เชื่อมโยงการท่องเที่ยวกัน ภายในเขตอารยธรรม อีสานใต้ ระหว่างคลัสเตอร์ 3.ความพึงพอใจของ นักท่องเที่ยวที่มาท่องเที่ยว ในเขตอารยธรรมอีสานใต้	1. สำนักงาน ท่องเที่ยวและ กีฬาจังหวัด 2. การท่องเที่ยว แห่งประเทศไทย				

ลำดับ	แผนงาน/ โครงการ	กิจกรรม	วัตถุประสงค์	งบประมาณ (ล้านบาท)					ผลที่คาดว่าจะได้รับ/ ตัวชี้วัด	หน่วยงานที่ รับผิดชอบ	รูปแบบการ ลงทุน			ความ เหมาะสม
				59	60	61	62	63			1	2	3	
		- เส้นทางเที่ยว 2 ช่อง ท่อง 2 แผ่นดิน - ด่านช่องเม็ก จังหวัดอุบลราชธานี - จำปาศักดิ์ - ปากเซ - เวียดนาม"	4.เพื่อเป็นการประชาสัมพันธ์และ เตรียมความพร้อมด้านการ ท่องเที่ยวสู่การเป็นประชาคม เศรษฐกิจอาเซียน											
2	โครงการพัฒนา และส่งเสริมการ ท่องเที่ยวชายแดน ของเขตพัฒนาการ ท่องเที่ยวอารย ธรรมอีสานใต้"	1.โครงการพัฒนาด้านชายแดนใน เขตพัฒนาการท่องเที่ยวอารยธรรม อีสานใต้เพื่อเป็นศูนย์กลาง ท่องเที่ยว เชื่อมโยงประเทศเพื่อน บ้าน ประกอบด้วย												
		1) พัฒนาด้านชายแดนช่องสายตะกู อำเภอบ้านกรวด จังหวัดบุรีรัมย์ - โครงการปรับปรุงตลาดการค้า ชายแดนช่องสายตะกู อำเภอบ้าน กรวด จังหวัดบุรีรัมย์ (พัฒนาและปรับปรุงพื้นที่ตลาด/ ลานจอดรถ/ห้องน้ำ/พื้นที่ขนส่ง สาธารณะ/ลานอเนกประสงค์	1.เพื่อส่งเสริมการท่องเที่ยวของเขตอารยธรรม อีสานใต้อย่างเป็นระบบ 2.เพื่อเพิ่มรายได้ให้กับประชาชนใน พื้นที่ท่องเที่ยวในเขตอีสานใต้ 3.เพื่อเพิ่มศักยภาพในการจัดการ ตลาดและการท่องเที่ยวแก่เขตอีสาน ใต้และเพิ่มขีดความสามารถในการ แข่งขันด้านการตลาด การท่องเที่ยว แก่เขตอีสานใต้ 4.เพื่อเป็นการประชาสัมพันธ์และเตรียมความพร้อมด้าน การท่องเที่ยวสู่การเป็นประชาคม เศรษฐกิจอาเซียน	40	40	40	40	40	1.เพิ่มระยะเวลาพำนักใน เขตพัฒนาการท่องเที่ยว อารยธรรมอีสานใต้ 2.เชื่อมโยงการท่องเที่ยวกัน ภายในเขตอารยธรรม อีสานใต้ ระหว่างคลัสเตอร์ 3.ความพึงพอใจของ นักท่องเที่ยวที่มาท่องเที่ยว ในเขตอารยธรรมอีสานใต้	กรมโยธาธิการ และผังเมือง	√			√... 1. สอดคล้อง กับแผนฯ √...2. สอดคล้อง กับยุทธฯ กระทรวง/ หน่วยงาน .....3. มีความสำคัญ สูง .....4. มีความพร้อม ฯ .....5. ความ เหมาะสมขอ งบประมาณ
		2) โครงการศึกษาผังเมืองรวม ด้านชายแดนช่องสายตะกู อำเภอบ้านกรวด จังหวัดบุรีรัมย์	1.เพื่อส่งเสริมการท่องเที่ยวของเขตอารยธรรม อีสานใต้อย่างเป็นระบบ	18	18	18	18	18	1.เพิ่มระยะเวลาพำนักใน เขตพัฒนาการท่องเที่ยว อารยธรรมอีสานใต้	กรมโยธาธิการ และผังเมือง	√			√... 1. สอดคล้องกับ แผนฯ √...2. สอดคล้องกับ ยุทธฯ กระทรวง/ หน่วยงาน

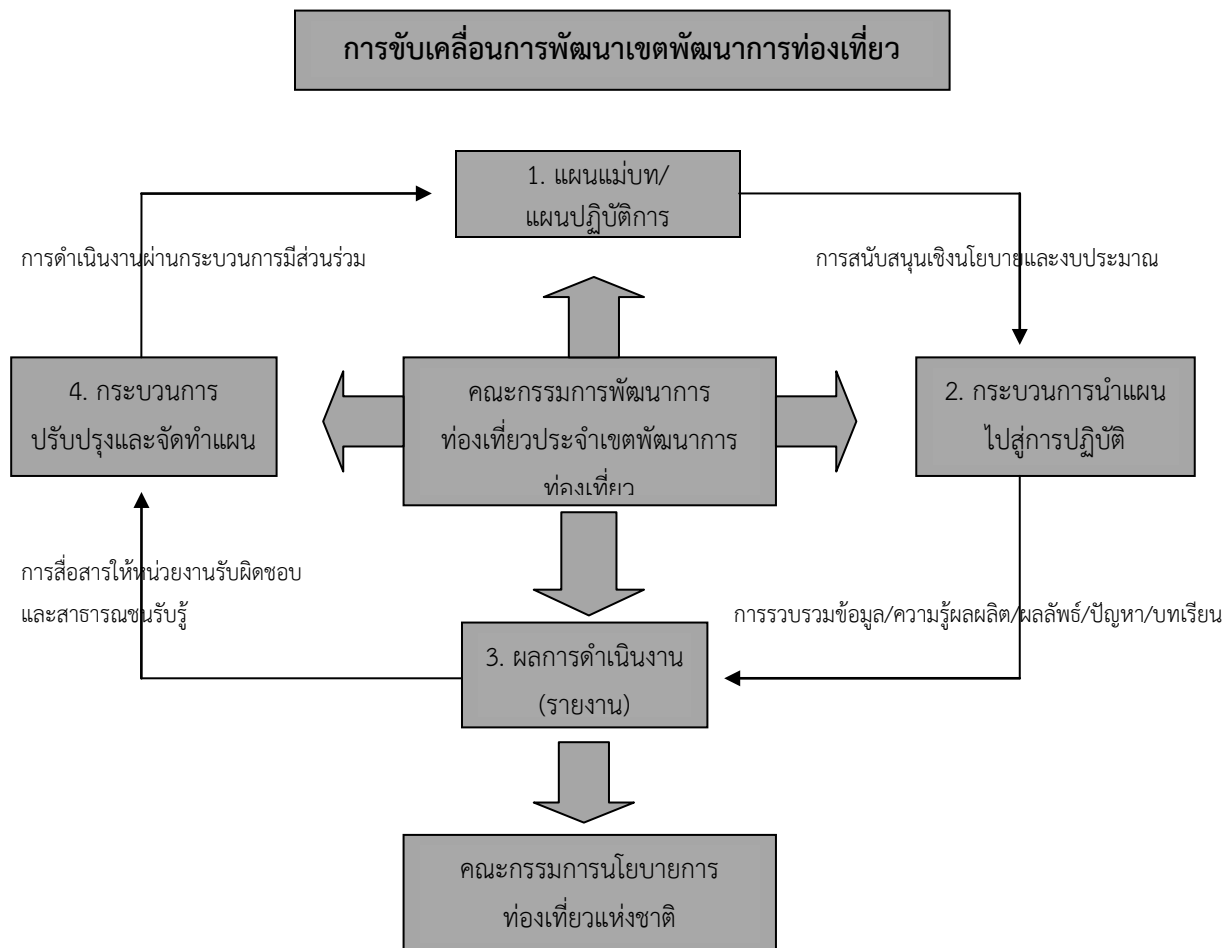
ลำดับ	แผนงาน/ โครงการ	กิจกรรม	วัตถุประสงค์	งบประมาณ (ล้านบาท)					ผลที่คาดว่าจะได้รับ/ ตัวชี้วัด	หน่วยงานที่ รับผิดชอบ	รูปแบบการ ลงทุน			ความ เหมาะสม
				59	60	61	62	63			1	2	3	
			2.เพื่อเพิ่มรายได้ให้กับประชาชนในพื้นที่ท่องเที่ยวในเขตอีสานใต้ 3.เพื่อเพิ่มศักยภาพในการจัดการตลาดและการท่องเที่ยวแก่เขตอีสานใต้และเพิ่มขีดความสามารถในการแข่งขันด้านการตลาดการท่องเที่ยวแก่เขตอีสานใต้ 4.เพื่อเป็นการประชาสัมพันธ์และเตรียมความพร้อมด้านการท่องเที่ยวสู่การเป็นประชาคมเศรษฐกิจอาเซียน						2.เชื่อมโยงการท่องเที่ยวกันภายในเขตอารยธรรมอีสานใต้ ระหว่างคลัสเตอร์ 3.ความพึงพอใจของนักท่องเที่ยวที่มาท่องเที่ยวในเขตอารยธรรมอีสานใต้					.....3. มีความสำคัญสูง .....4. มีความพร้อม .....5. ความเหมาะสมของงบประมาณ
จำนวน 2 โครงการ 3 กิจกรรม รวมงบประมาณ				69	69	69	69	69						
รวมทั้งหมดจำนวน 15 โครงการ 42 กิจกรรม รวมงบประมาณ				773. 9	971. 4	971. 4	971. 4	971. 4						

## บทที่ 5

### แนวทางการบริหารและขับเคลื่อนเขตพัฒนาการท่องเที่ยว

เพื่อที่จะบรรลุภารกิจและจุดมุ่งหมายของการพัฒนาเขตพัฒนาการท่องเที่ยวจะต้องให้ความสำคัญกับการพัฒนาพื้นที่ให้สอดคล้องกับอัตลักษณ์เชื่อมโยงให้เห็นเป็นรูปธรรมที่ชัดเจนไปพร้อมกับการผลักดันให้ผลประโยชน์ที่เกิดจากการพัฒนามีการกระจายออกไปสู่วงกว้างอย่างบูรณาการ แนวทางการบริหารและขับเคลื่อนงานพัฒนาและการติดตามประเมินผล เป็น 3 ประเด็นหลัก คือ การจัดโครงสร้างองค์กรเพื่อประสานนโยบายและบูรณาการการดำเนินงาน การออกแบบกระบวนการทำงานเพื่อการบูรณาการและกลไก เครื่องมือ และแนวทางการติดตามและประเมินผล ดังต่อไปนี้

ภาพที่ 5.1 การขับเคลื่อนการพัฒนาเขตพัฒนาการท่องเที่ยว

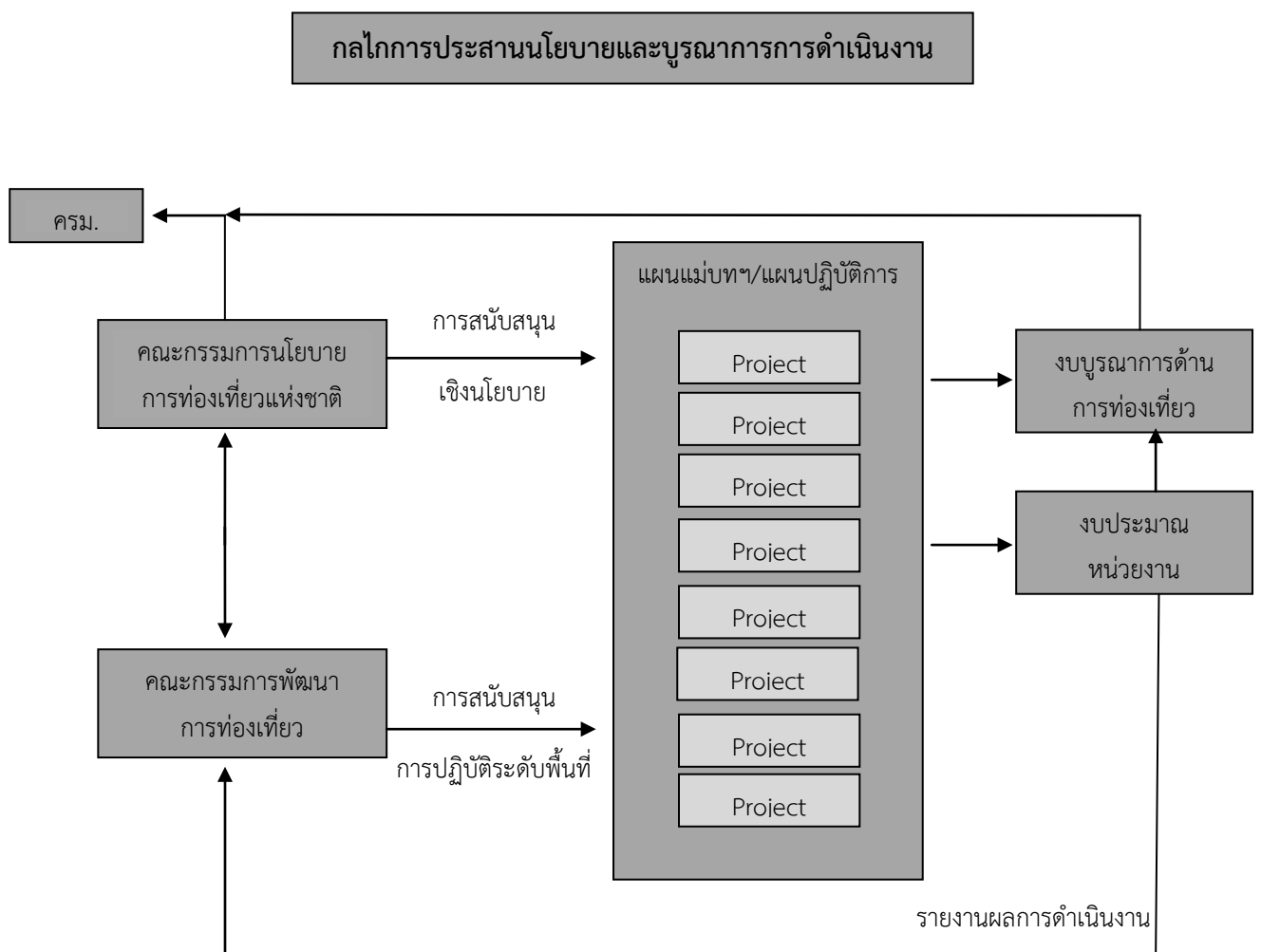




## 5.1 การจัดโครงสร้างองค์กรเพื่อประสานนโยบายและบูรณาการการดำเนินงาน

คณะกรรมการพัฒนาการท่องเที่ยว ประจำเขตพัฒนาการท่องเที่ยว เป็นองค์กรหลักที่มีหน้าที่และบทบาทในการขับเคลื่อนการพัฒนา ซึ่งต้องมีการบูรณาการการทำงานร่วมกับหน่วยงานที่เกี่ยวข้องตั้งแต่ระดับนโยบายจนถึงระดับชุมชน โดยมีคณะกรรมการนโยบายการท่องเที่ยวแห่งชาติเป็นแกนกลางในระดับนโยบาย และคณะกรรมการพัฒนาการท่องเที่ยว ประจำเขตพัฒนาการท่องเที่ยว ทั้ง 5 เขต เป็นแกนกลางในระดับพื้นที่ เพื่อบูรณาการการพัฒนาด้านการท่องเที่ยวร่วมกับคณะกรรมการบริหารงานกลุ่มจังหวัดแบบบูรณาการ (ก.บ.ก.) และคณะกรรมการบริหารงานจังหวัดแบบบูรณาการ (ก.บ.จ.) สำหรับการดำเนินงานในระดับท้องถิ่นจะส่งเสริมการมีส่วนร่วมของชุมชนในการบริหารจัดการแหล่งท่องเที่ยว โดยการบูรณาการจะดำเนินการผ่านกลไกการจัดทำแผนและการจัดทำงบประมาณเชิงบูรณาการ ทั้งงบประมาณด้านการท่องเที่ยว งบประมาณของหน่วยงาน งบประมาณของจังหวัด/กลุ่มจังหวัด กองทุนเพื่อส่งเสริมการท่องเที่ยวไทย กองทุนเพื่อช่วยเหลือเยาวชนนักท่องเที่ยว โดยมีกลไกดังนี้

ภาพที่ 5.2 กลไกการประสานนโยบายและบูรณาการการดำเนินงาน



โดยบทบาท หน้าที่ขององค์กรในระดับต่างๆ จะแบ่งเป็น 3 ระดับ ได้แก่

1) องค์กรประสานระดับนโยบาย : คณะกรรมการนโยบายการท่องเที่ยวแห่งชาติ (ท.ท.ช.) มีบทบาทในการจัดทำนโยบายและแผนยุทธศาสตร์การท่องเที่ยวในระดับชาติ การกำหนดแผนปฏิบัติการ การติดตามประเมินผลการบริหารจัดการการท่องเที่ยว การประสานเชื่อมโยงการส่งการกับคณะรัฐมนตรี เป็นต้น

2) คณะกรรมการพัฒนาการท่องเที่ยว : บทบาทสำคัญกรรมการฯ ชุดนี้คือ การปฏิบัติงานในฐานะตัวแทนของคณะกรรมการนโยบายการท่องเที่ยวแห่งชาติ (ท.ท.ช.) เชื่อมโยงในการดำเนินงานในระดับปฏิบัติ ตามแผนปฏิบัติการฯ กับบทบาทการกำกับและการสนับสนุนในระดับนโยบาย กล่าวคือ อนุกรรมการฯ จะนำแผนพัฒนาการท่องเที่ยวแห่งชาติซึ่งเป็นแผนระดับชาติมาแปลงสู่การปฏิบัติในพื้นที่เขตพัฒนาการท่องเที่ยว โดยคณะกรรมการพัฒนาการท่องเที่ยวจะต้องพัฒนากลไกการดำเนินงานทั้งในการจัดทำแผนพัฒนา การบริหารจัดการและการติดตามประเมินผลให้ เป็นไปตามแนวทางที่กำหนดไว้ในแผนแม่บทฯ หรือสอดคล้องกับแนวทางที่คณะรัฐมนตรีได้ให้ความเห็นชอบไว้หรือไม่ และรับรายงานผลการดำเนินงานเกี่ยวกับความก้าวหน้าในการดำเนินงานและปัญหาในการดำเนินงานต่อคณะกรรมการนโยบายการท่องเที่ยวแห่งชาติ และคณะรัฐมนตรีตามขั้นตอนต่อไป อีกทั้งในกรณีที่มีการปรับนโยบายก็จะทำหน้าที่ถ่ายทอดลงไปสู่ระดับปฏิบัติการในเขตพัฒนาการท่องเที่ยว และมีบทบาทในการประสานระดับนโยบายกับระดับพื้นที่ หรือ รัฐวิสาหกิจที่เกี่ยวข้องกับการขับเคลื่อนการพัฒนา

3) องค์กรสนับสนุนการขับเคลื่อนในระดับพื้นที่และบูรณาการงานพัฒนาการท่องเที่ยวกับงานพัฒนาจังหวัดและกลุ่มจังหวัด : ประกอบด้วยผู้แทนจากภาครัฐ เอกชน ผู้แทนองค์กรปกครองส่วนท้องถิ่น เป็นหน่วยงานให้คำแนะนำการดำเนินงานภายในพื้นที่เขตพัฒนาการท่องเที่ยว รวมถึงเสนอแนวทางแผนงานฯ ที่เห็นว่ามิใช่ประโยชน์ต่อการขับเคลื่อนงานในเขตพัฒนาการท่องเที่ยว

จากบทบาทที่เป็นอยู่และองค์ประกอบซึ่งประกอบด้วยหน่วยงานหลักในพื้นที่ ที่มีส่วนเกี่ยวข้องรับผิดชอบให้การสนับสนุนการดำเนินงานตามโครงการในแผนปฏิบัติการต่างๆ คณะกรรมการเขตพัฒนาการท่องเที่ยวจึงมีบทบาทกับองค์กรหรือเวทีสำหรับการประสานงาน บูรณาการการดำเนินงาน และกำกับให้แผนงาน/โครงการ ที่ดำเนินการในพื้นที่เขตพัฒนาการท่องเที่ยวมีการนำไปปฏิบัติอย่างมีประสิทธิภาพ และมีประสิทธิผล ในขณะเดียวกันที่สามารถทำหน้าที่เป็นกลไกที่เป็นทางการกำกับและติดตามผลการพัฒนา ในภาพรวมหรือในระดับพื้นที่ ซึ่งน่าจะมีความยืดหยุ่นและเข้าใจพื้นที่ได้ชัดเจนลึกซึ้งและทำให้การกำกับในระดับพื้นที่ มีประสิทธิภาพสูง และช่วยทำให้สำนักงานเขตพัฒนาการท่องเที่ยว รวมทั้งหน่วยงานต่างๆ ที่รับผิดชอบการนำโครงการลงไปในพื้นที่ (Project implementation) มีความตื่นตัว (awareness) ที่จะต้องตอบสนองความต้องการของพื้นที่และเป้าหมายของการพัฒนาตลอดเวลา (Accountability)

ทั้งนี้ เป้าหมายสำคัญของการขับเคลื่อนของเขตพัฒนาการท่องเที่ยว คือ การที่จะต้องประสานการดำเนินงานให้เกิดการบูรณาการ และผลสัมฤทธิ์ ตามที่กำหนดไว้ในเป้าประสงค์เพื่อให้เกิดผลตามวิสัยทัศน์ที่ได้กำหนดไว้ร่วมกัน ดังนั้นจึงจำเป็นต้องมีกระบวนการทำงานที่สามารถบูรณาการภารกิจของหน่วยงานต่างๆ ให้ไปในทิศทางเดียวกันตามหลักการและแนวทางการพัฒนาที่กำหนดไว้ในแผนปฏิบัติการฯ

## 5.2 กระบวนการทำงานเพื่อการบูรณาการ

ประเด็นที่ควรตระหนักสำหรับการทำงานหรือกระบวนการขับเคลื่อนการพัฒนาการท่องเที่ยว คือ ต้องการความเป็นบูรณาการสูงมากจึงต้องการความร่วมมือจากหน่วยงานที่เกี่ยวข้องเป็นอย่างมาก ในขณะที่อีกด้านหนึ่ง คือ คณะกรรมการพัฒนาการท่องเที่ยว ประจำเขตพัฒนาการท่องเที่ยว เป็นองค์กรแกนกลางขับเคลื่อนกระบวนการพัฒนาในพื้นที่นั้น ไม่มีอำนาจเบ็ดเสร็จในการสั่งหน่วยงานที่เกี่ยวข้องให้ดำเนินการตามแผนฯ หรือระดมทรัพยากรมาใช้เพื่อสนับสนุนการดำเนินการตามแผนฯ การวางรูปแบบกระบวนการทำงาน จึงต้องคำนึงถึงปัญหานี้เป็นเงื่อนไขกำหนดหลัก

กลไกสำคัญของการบูรณาการในระดับปฏิบัติการในพื้นที่ ก็คือคณะกรรมการพัฒนาการท่องเที่ยว ประจำเขตพัฒนาการท่องเที่ยว ซึ่งมีการกำหนดให้ประชุมจำนวนไม่น้อยกว่า 4 ครั้งต่อปี มีอำนาจในการแต่งตั้งคณะอนุกรรมการ และคณะทำงานเพื่อดำเนินการและแก้ไขปัญหาต่างๆ ทั้งนี้ คณะกรรมการชุดดังกล่าว มีผู้ว่าราชการจังหวัดเป็นประธาน และมีผู้แทนภาคราชการ เอกชน และท้องถิ่นของจังหวัดเข้าร่วมนั้นจะเอื้ออำนวยให้เกิดการบูรณาการงานพัฒนาเขตพัฒนาการท่องเที่ยวกับงานพัฒนาจังหวัดและกลุ่มจังหวัดด้วย เพราะผู้แทนเหล่านี้ก็มักจะเป็นผู้แทนอยู่ในคณะกรรมการชุดสำคัญอื่นที่มีบทบาทในการขับเคลื่อน ซึ่งได้แก่ คณะกรรมการบริหารงานกลุ่มจังหวัดแบบบูรณาการ (กบภ.) คณะกรรมการบริหารงานจังหวัดแบบบูรณาการ (กบจ.) และคณะกรรมการร่วมภาครัฐบาลและเอกชนจังหวัด (กรอ.จังหวัด)

นอกจากนี้กลไกตามกฎหมายได้กำหนดให้คณะกรรมการจัดทำแผนปฏิบัติการพัฒนาการท่องเที่ยวภายในเขตพัฒนาการท่องเที่ยว ตามวิธีการดังนี้

1. แต่งตั้งคณะทำงานจัดทำแผนปฏิบัติการพัฒนาการท่องเที่ยว ภายในเขตพัฒนาการท่องเที่ยว เพื่อดำเนินการศึกษา วิเคราะห์ ประเมินศักยภาพและความสามารถในการแข่งขัน และกำหนดแนวทางการส่งเสริมพัฒนาเส้นทางท่องเที่ยวภายในเขตพัฒนาการท่องเที่ยว และการพัฒนาเมืองท่องเที่ยวที่สำคัญ เพื่อนำไปสู่การจัดทำแผนพัฒนาในระยะ 5 ปี และแผนปฏิบัติการประจำปี โดยมีนักวิชาการในพื้นที่หรือส่วนกลางเป็นที่ปรึกษา

2. จัดประชุมหน่วยงานที่เป็นภาคีการพัฒนาการท่องเที่ยวภายในเขตพัฒนาการท่องเที่ยว ประกอบด้วย ผู้แทนหน่วยงานภาครัฐ ภาคเอกชน ภาคประชาชน เครือข่ายชุมชน และสถาบันการศึกษา เพื่อระดมความคิดเห็นตั้งแต่ขั้นตอนการกำหนดกรอบแนวคิดการพัฒนา วัตถุประสงค์ เป้าหมาย ข้อเสนอแนะแนวทางการพัฒนาโครงการพัฒนาที่สำคัญ และกลไกการขับเคลื่อนแผนสู่การปฏิบัติ

3. ยกร่างแผนปฏิบัติการพัฒนาการท่องเที่ยว ภายในเขตพัฒนาการท่องเที่ยว เพื่อเสนอคณะกรรมการนโยบายการท่องเที่ยวแห่งชาติพิจารณาให้ความเห็นชอบ ก่อนนำเสนอคณะรัฐมนตรีพิจารณา และประกาศในราชกิจจานุเบกษา

4. เมื่อแผนปฏิบัติการพัฒนาการท่องเที่ยว ภายในเขตพัฒนาการท่องเที่ยว ได้ประกาศในราชกิจจานุเบกษาแล้วให้คณะกรรมการประจำเขตพัฒนาการท่องเที่ยว จัดประชุมชี้แจงหน่วยงานของรัฐที่อยู่ภายในเขตพัฒนาการท่องเที่ยว ให้จัดทำแผนปฏิบัติการเพื่อการบริหารและการพัฒนาการท่องเที่ยวตามภารกิจของหน่วยงาน ให้สอดคล้องกับแผนปฏิบัติการพัฒนาการท่องเที่ยว

5. แต่งตั้งคณะกรรมการเพื่อติดตามความคืบหน้าการดำเนินงานตามแผนปฏิบัติการพัฒนาการท่องเที่ยว การประเมินผลการพัฒนาในแต่ละปี และจัดทำรายงานผลการดำเนินงานให้คณะกรรมการนโยบายการท่องเที่ยวแห่งชาติทราบอย่างน้อยปีละหนึ่งครั้ง