

ประกาศคณะกรรมการพัฒนาการท่องเที่ยว

ประจำเขตพัฒนาการท่องเที่ยวอันดามัน

เรื่อง แผนปฏิบัติการพัฒนาการท่องเที่ยว ภายในเขตพัฒนาการท่องเที่ยวอันดามัน

พ.ศ. ๒๕๕๘ - ๒๕๖๓

อาศัยอำนาจตามความในมาตรา ๑๙ แห่งพระราชบัญญัตินโยบายการท่องเที่ยวแห่งชาติ พ.ศ. ๒๕๕๑ คณะกรรมการพัฒนาการท่องเที่ยว ประจำเขตพัฒนาการท่องเที่ยวอันดามัน โดยอนุมัติ คณะกรรมการนโยบายการท่องเที่ยวแห่งชาติ จึงออกประกาศกำหนดแผนปฏิบัติการพัฒนาการท่องเที่ยว ภายในเขตพัฒนาการท่องเที่ยวอันดามัน พ.ศ. ๒๕๕๘ - ๒๕๖๓ ดังต่อไปนี้

ข้อ ๑ ประกาศนี้เรียกว่า “ประกาศคณะกรรมการพัฒนาการท่องเที่ยว ประจำเขตพัฒนาการท่องเที่ยวอันดามัน เรื่อง แผนปฏิบัติการพัฒนาการท่องเที่ยว ภายในเขตพัฒนาการท่องเที่ยวอันดามัน พ.ศ. ๒๕๕๘ - ๒๕๖๓”

ข้อ ๒ แผนปฏิบัติการพัฒนาการท่องเที่ยว ภายในเขตพัฒนาการท่องเที่ยวอันดามัน พ.ศ. ๒๕๕๘ - ๒๕๖๓ ให้เป็นไปตามท้ายประกาศนี้

ข้อ ๓ ให้หน่วยงานของรัฐที่อยู่ภายในเขตพัฒนาการท่องเที่ยวอันดามัน ดำเนินการบริหาร และพัฒนาการท่องเที่ยวที่อยู่ในความรับผิดชอบของตนให้สอดคล้องกับแผนปฏิบัติการพัฒนาการท่องเที่ยว ภายในเขตพัฒนาการท่องเที่ยวอันดามัน พ.ศ. ๒๕๕๘ - ๒๕๖๓

ข้อ ๔ ให้กระทรวงการท่องเที่ยวและกีฬา พิจารณาให้การสนับสนุนตามที่เห็นสมควร

ข้อ ๕ ให้คณะกรรมการพัฒนาการท่องเที่ยว ประจำเขตพัฒนาการท่องเที่ยวอันดามัน ติดตาม ตรวจสอบ และประเมินผลการดำเนินการตามแผนปฏิบัติการพัฒนาการท่องเที่ยว ภายในเขตพัฒนาการท่องเที่ยวอันดามัน พ.ศ. ๒๕๕๘ - ๒๕๖๓

ข้อ ๖ การใช้บังคับกฎหมายภายในเขตพัฒนาการท่องเที่ยว ต้องสอดคล้องกับแผนปฏิบัติการพัฒนาการท่องเที่ยว ภายในเขตพัฒนาการท่องเที่ยวอันดามัน พ.ศ. ๒๕๕๘ - ๒๕๖๓ ท้ายประกาศนี้ โดยให้คณะกรรมการพัฒนาการท่องเที่ยว ประจำเขตพัฒนาการท่องเที่ยวอันดามัน ดำเนินการประสานงานให้สอดคล้องกัน

ข้อ ๗ ประกาศนี้มีผลใช้บังคับตั้งแต่วันประกาศในราชกิจจานุเบกษาเป็นต้นไป

ประกาศ ณ วันที่ ๑๙ สิงหาคม พ.ศ. ๒๕๕๘

นิสิต จันทร์สมวงศ์

ผู้ว่าราชการจังหวัดภูเก็ต

ประธานกรรมการพัฒนาการท่องเที่ยว

ประจำเขตพัฒนาการท่องเที่ยวอันดามัน

แผนปฏิบัติการพัฒนาการท่องเที่ยว
ภายในเขตพัฒนาการท่องเที่ยวอันดามัน
พ.ศ. 2559 - 2563



คณะกรรมการพัฒนาการท่องเที่ยว
ประจำเขตพัฒนาการท่องเที่ยวอันดามัน
(จังหวัด ภูเก็ต กระบี่ พังงา ตรัง และสตูล)

สารบัญ

เรื่อง	หน้าที่
บทที่ 1 หลักการ แนวคิด และกระบวนการจัดทำแผน	1
1.1 ความเป็นมาและการประกาศเขตพัฒนาการท่องเที่ยว	1
1.2 กระบวนการ แนวคิดในการดำเนินงานและวิธีการจัดทำแผนปฏิบัติการ	2
บทที่ 2 สถานการณ์และทิศทางการท่องเที่ยวในเขตพัฒนาการท่องเที่ยวอันดามัน	6
2.1 สถานการณ์การท่องเที่ยวในเขตพัฒนาการท่องเที่ยวอันดามัน	6
2.2 การวิเคราะห์สภาพแวดล้อมภายในและภายนอกด้านการท่องเที่ยวของเขตพัฒนาการท่องเที่ยวอันดามัน	10
2.3 การประเมินปัจจัยแวดล้อมทางธุรกิจเขตพัฒนาการท่องเที่ยวอันดามัน	12
2.4 ประเด็นสำคัญ (Critical Issue) เพื่อพิจารณาเพื่อการพัฒนาขีดความสามารถในการแข่งขันของเขตพัฒนาการท่องเที่ยวอันดามัน	16
2.5 การวางตำแหน่งทางการท่องเที่ยวของจังหวัดในเขตพัฒนาการท่องเที่ยวอันดามัน	17
2.6 ข้อเสนอแนะเชิงนโยบายในการพัฒนาการท่องเที่ยวของเขตพัฒนาการท่องเที่ยวอันดามัน	19
บทที่ 3 ยุทธศาสตร์และแนวทางการพัฒนา	22
3.1 วิสัยทัศน์	22
3.2 วัตถุประสงค์	22
3.3 เป้าหมาย	23
3.4 ประเด็นยุทธศาสตร์	23
บทที่ 4 แผนงาน /โครงการ	26
แผนงาน /โครงการสำคัญลำดับสูง	27
บทที่ 5 แนวทางการบริหารและขับเคลื่อนเขตพัฒนาการท่องเที่ยว	42
5.1 การจัดโครงสร้างองค์กรเพื่อประสานนโยบายและบูรณาการการดำเนินงาน	43
5.2 กระบวนการทำงานเพื่อการบูรณาการ	45

บทที่ 1

หลักการ แนวคิด และกระบวนการจัดทำแผน

1.1 ความเป็นมาและการประกาศเขตพัฒนาการท่องเที่ยว

พระราชบัญญัตินโยบายการท่องเที่ยวแห่งชาติ พ.ศ. 2551 มาตรา 10 (4) ให้คณะกรรมการนโยบายการท่องเที่ยวแห่งชาติมีอำนาจหน้าที่ดำเนินการเพื่อให้มีการกำหนดเขตพัฒนาการท่องเที่ยว และมาตรา 17 เพื่อประโยชน์ในการรักษา พื้นฟูแหล่งท่องเที่ยว หรือการบริหารและพัฒนาการท่องเที่ยวให้สอดคล้องกับแผนพัฒนาการท่องเที่ยวแห่งชาติ คณะกรรมการอาจกำหนดให้เขตพื้นที่ใดเป็นเขตพัฒนาการท่องเที่ยวได้ โดยพิจารณาร่วมกับหน่วยงานของรัฐที่เกี่ยวข้องและผู้ว่าราชการจังหวัดในเขตพื้นที่ ทั้งนี้ ให้มีการรับฟังความคิดเห็นและความต้องการของชุมชนในพื้นที่เพื่อประกอบการพิจารณาด้วยเขตพัฒนาการท่องเที่ยวจะกำหนดเป็นกลุ่มจังหวัด จังหวัด และพื้นที่เฉพาะก็ได้โดยให้ออกเป็นกฎกระทรวง

ในการประชุมคณะกรรมการนโยบายการท่องเที่ยวแห่งชาติ ครั้งที่ 2/2555 เมื่อวันที่ 9 พฤศจิกายน 2555 ได้เห็นชอบประกาศคณะกรรมการนโยบายการท่องเที่ยวแห่งชาติ เรื่องหลักเกณฑ์วิธีการ และเงื่อนไขในการกำหนดเขตพัฒนาการท่องเที่ยว พ.ศ. 2555 และประธานกรรมการนโยบายการท่องเที่ยวแห่งชาติได้ลงนามในประกาศฯ เมื่อวันที่ 11 ธันวาคม 2555 ซึ่งนำไปสู่กระบวนการกำหนดเขตพัฒนาการท่องเที่ยว โดยได้มีการกำหนดเขตพัฒนาการท่องเที่ยวนำร่อง 5 กลุ่มท่องเที่ยว ตามประกาศคณะกรรมการนโยบายการท่องเที่ยวแห่งชาติ ประกอบด้วย (1) กลุ่มท่องเที่ยวอารยธรรมล้านนา (2) กลุ่มท่องเที่ยว Active Beach (3) กลุ่มท่องเที่ยวอารยธรรมอีสานใต้ (4) กลุ่มท่องเที่ยว Royal Coast และ (5) กลุ่มท่องเที่ยวอันดามัน และได้มีการสำรวจความคิดเห็นและความต้องการของชุมชนและผู้แทนหน่วยงาน 18 กลุ่มจังหวัด ในปี 2556 ซึ่งผลการสำรวจความคิดเห็น พบว่า ร้อยละ 70 เห็นด้วยกับการกำหนดเป็นเขตพัฒนาการท่องเที่ยว เนื่องจากแต่ละจังหวัดภายในกลุ่มมีลักษณะการท่องเที่ยวที่คล้ายคลึงกันสามารถหาจุดเด่นร่วมกันเพื่อพัฒนาเป็นจุดขายและพัฒนาเส้นทางท่องเที่ยวเชื่อมโยงกัน ช่วยสร้างรายได้และความเข้มแข็งภายในกลุ่ม ช่วยกระตุ้นเศรษฐกิจภายในจังหวัดและของประเทศ อย่างไรก็ตามมีบางจังหวัดเห็นว่าควรมีการจัดแบ่งกลุ่มจังหวัดใหม่ เนื่องจากแต่ละจังหวัดมีลักษณะและจุดเด่นด้านการท่องเที่ยวที่แตกต่างกัน ทิศทางการพัฒนาอาจไม่ตรงกัน และการมีจังหวัดภายในกลุ่มเป็นจำนวนมากอาจไม่คล่องตัวในการบริหารจัดการและการจัดสรรงบประมาณ

ผลการศึกษาดังกล่าวได้นำเสนอในการประชุมคณะกรรมการนโยบายการท่องเที่ยวแห่งชาติ ครั้งที่ 1/2557 เมื่อวันที่ 25 กรกฎาคม 2557 ซึ่งได้มีมติเห็นชอบกำหนดกลุ่มท่องเที่ยวที่มีศักยภาพ 5 กลุ่มเป็นเขตพัฒนาการท่องเที่ยวนำร่อง 5 เขต จากนั้นได้มีการเสนอให้คณะรัฐมนตรีเพื่อพิจารณา

โดยคณะรัฐมนตรีได้มีมติเมื่อวันที่ 2 ธันวาคม พ.ศ. 2557 อนุมัติหลักการร่างกฎกระทรวงกำหนดเขตพัฒนาการท่องเที่ยว พ.ศ. และกฎกระทรวงกำหนดเขตพัฒนาการท่องเที่ยว พ.ศ. 2558 ได้ประกาศในราชกิจจานุเบกษา เล่ม 132 ตอนที่ 22 ก เมื่อวันที่ 27 มีนาคม 2558 โดยกำหนดเขตท้องที่ในจังหวัดต่าง ๆ เป็นเขตพัฒนาการท่องเที่ยว ดังนี้

ตารางที่ 1.1 สรุปเขตพัฒนาการท่องเที่ยวที่ประกาศในราชกิจจานุเบกษา

เขตการท่องเที่ยว	จังหวัด	ศูนย์ปฏิบัติการ
เขตพัฒนาการท่องเที่ยวอารยธรรมล้านนา	เชียงใหม่ เชียงราย ลำพูน ลำปาง และพะเยา	จังหวัดเชียงใหม่
เขตพัฒนาการท่องเที่ยวฝั่งทะเลตะวันออก	ชลบุรี ระยอง จันทบุรี และตราด	จังหวัดชลบุรี
เขตพัฒนาการท่องเที่ยวอารยธรรมอีสานใต้	นครราชสีมา บุรีรัมย์ สุรินทร์ ศรีสะเกษ และอุบลราชธานี	จังหวัดนครราชสีมา
เขตพัฒนาการท่องเที่ยวฝั่งทะเลตะวันตก	เพชรบุรี ประจวบคีรีขันธ์ ชุมพร และระนอง	จังหวัดเพชรบุรี
เขตพัฒนาการท่องเที่ยวอันดามัน	ภูเก็ต กระบี่ พังงา ตรัง และสตูล	จังหวัดภูเก็ต

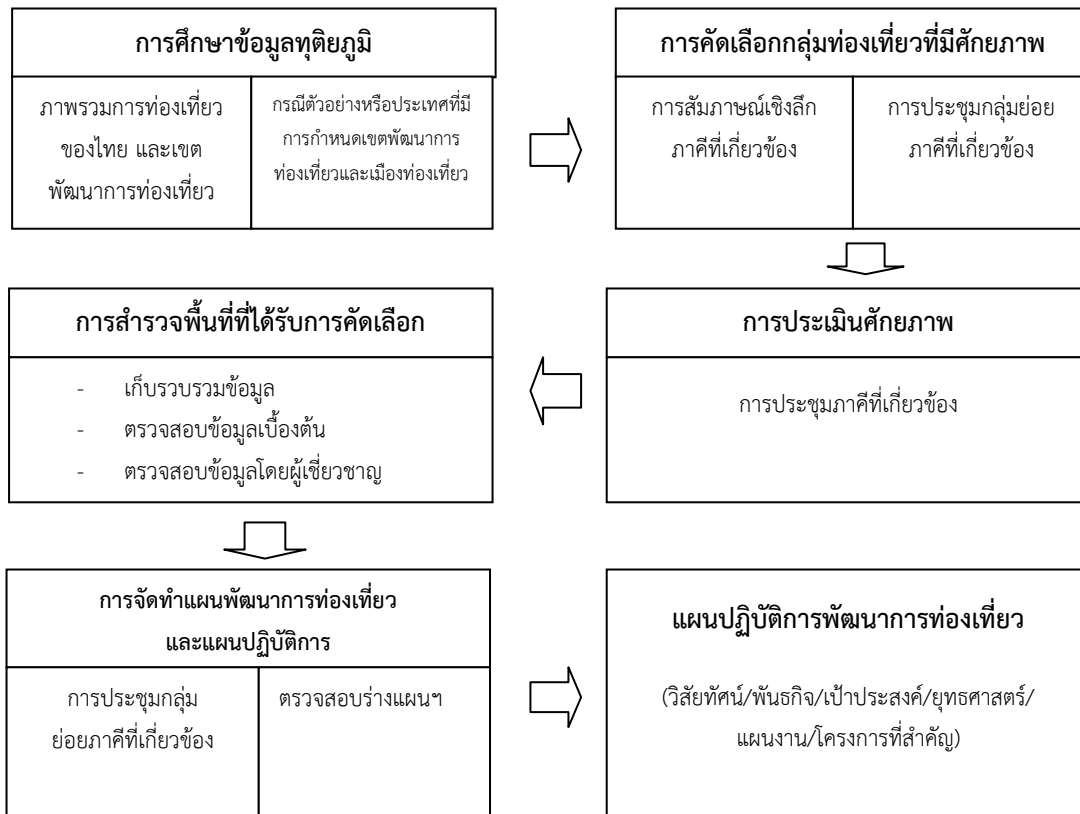
1.2 กระบวนการ แนวคิดในการดำเนินงานและวิธีการจัดทำแผนปฏิบัติการ

(1) ภายหลังจากออกกฎกระทรวงกำหนดเขตพัฒนาการท่องเที่ยว พ.ศ. 2558 รัฐมนตรีว่าการกระทรวงการท่องเที่ยวและกีฬา ได้ลงนามในคำสั่งแต่งตั้งคณะกรรมการพัฒนาการท่องเที่ยวประจำเขตพัฒนาการท่องเที่ยวอันดามัน ตามประกาศคณะกรรมการนโยบายการท่องเที่ยวแห่งชาติ เรื่อง หลักเกณฑ์และวิธีการและการประชุมคณะกรรมการพัฒนาการท่องเที่ยว ประจำเขตพัฒนาการท่องเที่ยว พ.ศ. ๒๕๕๗ โดยมีผู้ว่าราชการจังหวัดภูเก็ตเป็นประธานกรรมการ และท่องเที่ยวและกีฬาจังหวัดเป็นกรรมการและเลขานุการ เพื่อจัดทำแผนปฏิบัติการพัฒนาการท่องเที่ยว ภายในเขตพัฒนาการท่องเที่ยว

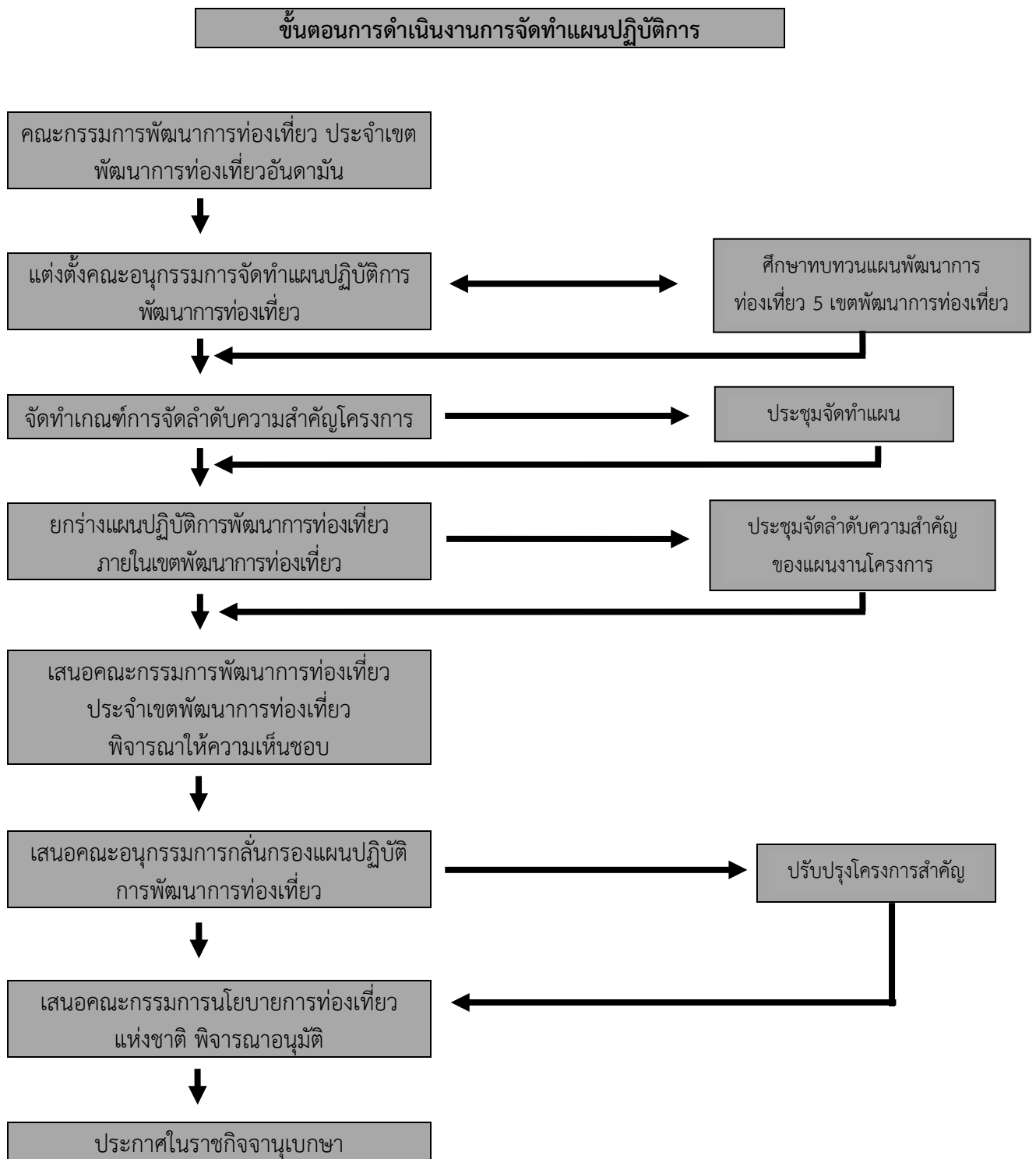
(2) คณะกรรมการพัฒนาการท่องเที่ยว ประจำเขตพัฒนาการท่องเที่ยวอันดามัน ได้จัดประชุมครั้งที่ 1/2558 เมื่อวันที่ 29 พฤษภาคม 2558 โดยรัฐมนตรีว่าการกระทรวงการท่องเที่ยวและกีฬา และผู้บริหารกระทรวงการท่องเที่ยวและกีฬา ได้เข้าร่วมประชุมและมอบนโยบายให้กับคณะกรรมการ ทั้งนี้ สาระสำคัญของการประชุมเพื่อทำความเข้าใจบทบาทหน้าที่และพิจารณาแนวทางการดำเนินงานของคณะกรรมการ โดยที่ประชุมเห็นชอบจะนำผลการศึกษา “แผนพัฒนาการท่องเที่ยว 5 เขตพัฒนาการ

ท่องเที่ยว พ.ศ. 2559-2563” ที่กระทรวงการท่องเที่ยวและกีฬาได้จัดทำไปใช้เป็นกรอบแนวทางในการจัดทำแผนปฏิบัติการพัฒนาการท่องเที่ยวในเขตพัฒนาการท่องเที่ยวอันดามัน พร้อมทั้งเห็นชอบให้แต่งตั้งคณะกรรมการจัดทำแผนปฏิบัติการพัฒนาการท่องเที่ยว โดยมีกระบวนการและขั้นตอนในการจัดทำแผนปฏิบัติการพัฒนาการท่องเที่ยว ประจำเขตพัฒนาการท่องเที่ยว ดังนี้

ภาพที่ 1.1 กระบวนการการจัดทำแผนพัฒนาการท่องเที่ยว 5 เขตพัฒนาการท่องเที่ยว



ภาพที่ 1.2 ขั้นตอนในการจัดทำแผนปฏิบัติการ



จากกรอบแนวคิดการดำเนินงานที่แสดงในข้างต้น การจัดทำแผนปฏิบัติการฯ ได้เน้นกระบวนการมีส่วนร่วมในการดำเนินงานโครงการ โดยมีกระบวนการสร้างความเห็นพ้องต้องกันในเป้าประสงค์ วิสัยทัศน์ ประเด็นยุทธศาสตร์ และแผนงาน/โครงการต่างๆ ที่บรรจุอยู่ในแผนปฏิบัติการ เป้าหมายของการจัดทำแผนปฏิบัติการเขตพัฒนาการท่องเที่ยว คือ การบูรณาการและขับเคลื่อนแผนปฏิบัติการฯ ให้นำไปสู่การปฏิบัติอย่างเป็นรูปธรรมให้ได้มากที่สุดเป็นลักษณะองค์รวม โดยต้องมุ่งสะท้อนให้ผู้มีส่วนร่วมในการทำงานของแผนปฏิบัติการเห็นความสำคัญในประเด็นต่างๆ ดังนี้

1. แผนปฏิบัติการพัฒนาการท่องเที่ยวต้องสอดคล้องกับแผนพัฒนาเศรษฐกิจ และสังคมแห่งชาติ แผนพัฒนาการท่องเที่ยวแห่งชาติ ยุทธศาสตร์พัฒนาการท่องเที่ยวกลุ่มจังหวัดและกฎหมายที่ใช้บังคับอยู่ภายในเขตพัฒนาการท่องเที่ยว

2. แนวคิดการพัฒนาของเขตพัฒนาการท่องเที่ยวควรอยู่บนพื้นฐานศักยภาพของพื้นที่ ความโดดเด่นเป็นเอกลักษณ์ของแหล่งท่องเที่ยว และความต้องการของชุมชน โดยใช้แนวคิดคลัสเตอร์เป็นกรอบในการกำหนดทิศทางและเป้าหมายการพัฒนาร่วมกัน มีแนวทางการพัฒนาเมืองท่องเที่ยวหลัก เมืองท่องเที่ยวรอง และการเชื่อมโยงเส้นทางท่องเที่ยวภายในเขตพัฒนาการท่องเที่ยว การสร้างความร่วมมือในการผลิตสินค้าและส่งเสริมกิจกรรมท่องเที่ยวร่วมกันในพื้นที่ ตลอดจนการแลกเปลี่ยนข้อมูลข่าวสาร องค์ความรู้ และทรัพยากรระหว่างกัน

3. ขั้นตอนการจัดทำแผนปฏิบัติการต้องให้ความสำคัญกับการมีส่วนร่วมของภาคี การพัฒนาในเขตพัฒนาการท่องเที่ยว ทั้งหน่วยงานภาครัฐ ภาคเอกชน ภาคประชาชน เครือข่ายชุมชน สถาบันการศึกษา และนักวิชาการในพื้นที่

4. กำหนดระยะเวลาการดำเนินงานของแผนปฏิบัติการ 5 ปี โดยมีการจัดลำดับความสำคัญของโครงการออกเป็นโครงการที่ต้องดำเนินการในระยะสั้น 1-2 ปี และโครงการที่ต้องดำเนินการเพื่อการวางรากฐานการพัฒนาในระยะยาว 3-5 ปี

บทที่ 2

สถานการณ์และทิศทางการท่องเที่ยวในเขตพัฒนาการท่องเที่ยวอันดามัน

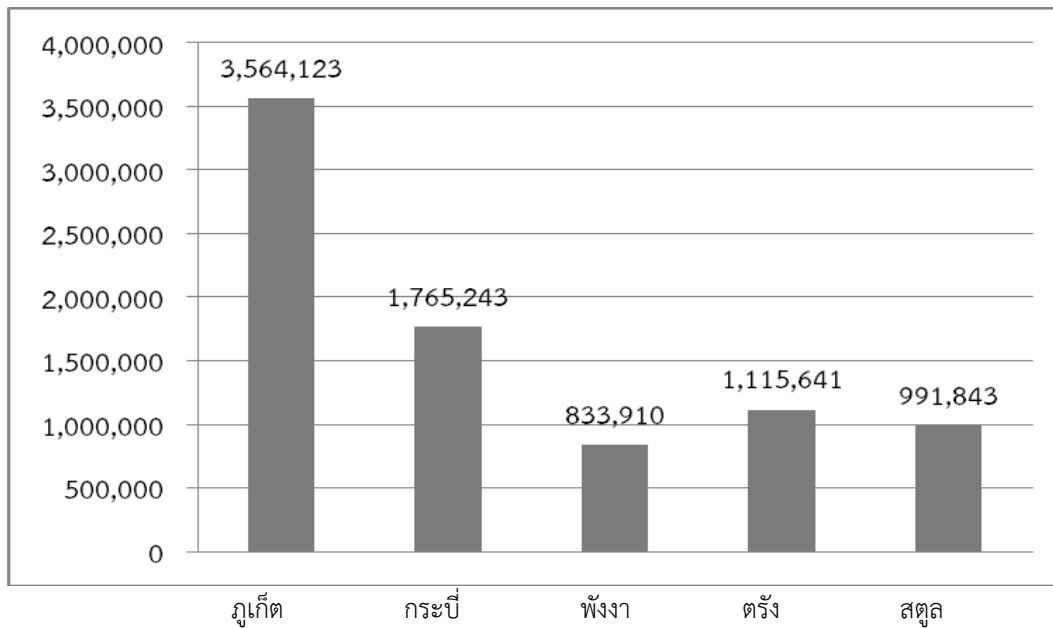
2.1 สถานการณ์การท่องเที่ยว

สถานการณ์การท่องเที่ยวของกลุ่มจังหวัดในเขตพัฒนาการท่องเที่ยวอันดามัน มีแนวโน้มการเติบโตของนักท่องเที่ยวอย่างต่อเนื่องในปี พ.ศ. 2554-2556 แต่จะมีความแตกต่างกันของจำนวนและประเภทของนักท่องเที่ยว เมื่อพิจารณาจากตัวเลขสถิตินักท่องเที่ยวพบว่า ในปี พ.ศ. 2554 - 2556 สามารถแบ่งกลุ่มโดยใช้ประเภทของนักท่องเที่ยวไทยและต่างชาติใน 5 จังหวัดของเขตพัฒนาการท่องเที่ยวอันดามัน ออกเป็น 2 ส่วน จำนวนนักท่องเที่ยวไทยและต่างชาติ จังหวัดภูเก็ต กระบี่ และพังงา มีจำนวนนักท่องเที่ยวต่างชาติมากกว่าร้อยละ 80 ส่วนจังหวัดตรังและสตูลมีจำนวนนักท่องเที่ยวต่างชาติกว่าร้อยละ 70 แม้ว่าในช่วงปลายปี พ.ศ. 2547 จะเกิดพิบัติภัยคลื่นยักษ์สึนามิที่ส่งผลกระทบต่อการท่องเที่ยวอย่างมหาศาล ทำให้จำนวนนักท่องเที่ยวในเขตพัฒนาการท่องเที่ยวอันดามันลดลงกว่าครึ่ง แต่ระยะเวลาเพียงปีกว่าการท่องเที่ยวก็พลิกฟื้นกลับมาอย่างรวดเร็ว จำนวนนักท่องเที่ยวเริ่มกลับเข้าสู่อัตราการเติบโตปกติ แต่ไม่เพิ่มสูงขึ้น เนื่องจากในช่วง 3 ปีที่ผ่านมา การท่องเที่ยวยังคงได้รับผลกระทบจากปัจจัยภาวะเศรษฐกิจโลก ปัญหาการเมือง และปัญหาความไม่สงบในสามจังหวัดชายแดนภาคใต้

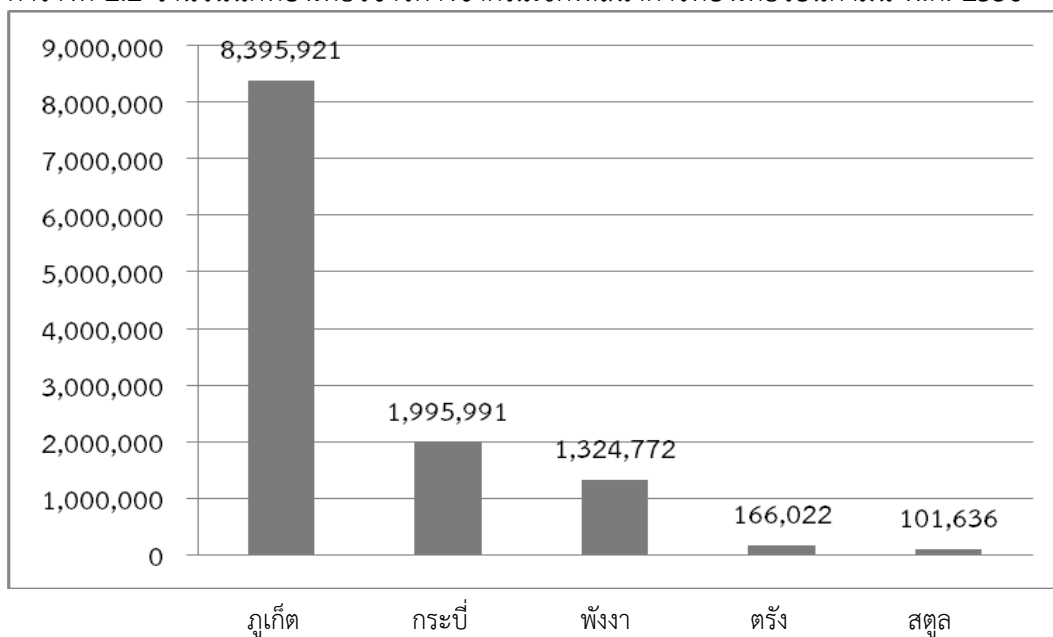
เมื่อพิจารณาจากตัวเลขของนักท่องเที่ยวรายจังหวัด พบว่า ภูเก็ตเป็นจังหวัดที่มีนักท่องเที่ยวมากที่สุด โดยในปี พ.ศ. 2556 มีนักท่องเที่ยวเดินทางเข้ามาจำนวน 11,960,044 คน เป็นนักท่องเที่ยวชาวต่างชาติ จำนวน 8,395,921 คน รองลงมาคือ จังหวัดกระบี่มีนักท่องเที่ยวจำนวน 3,761,234 คน จังหวัดพังงามีนักท่องเที่ยวจำนวน 2,158,682 คน จังหวัดตรังมีนักท่องเที่ยวจำนวน 1,281,663 คน และจังหวัดสตูลมีนักท่องเที่ยวจำนวน 1,093,479 คน ตามลำดับ

จากการศึกษาตัวเลขผู้เยี่ยมเยือนจะเห็นได้ว่า จังหวัดภูเก็ต กระบี่ และพังงา ถือเป็นจังหวัดท่องเที่ยวหลักของเขตพัฒนาการท่องเที่ยวอันดามันรวมถึงในระดับประเทศ เพราะเป็นเมืองท่องเที่ยวที่มีชื่อเสียงในระดับโลก และเป็นที่ยุ้จักของนักท่องเที่ยวต่างชาติ อย่างไรก็ตามจังหวัดพังงายังมีจำนวนนักท่องเที่ยวไม่มากนักเมื่อเทียบกับจังหวัดภูเก็ต และกระบี่ ในขณะที่จังหวัดตรังและสตูล แม้ยังไม่เป็นที่รู้จักมากนักในตลาดต่างประเทศ แต่มีแหล่งท่องเที่ยวที่นักท่องเที่ยวต่างชาติรู้จักในนามของจุดหมายปลายทางทางการท่องเที่ยวเชิงนิเวศ คือ เกาะหลีเป๊ะ ซึ่งเป็นที่ยุ้จักดีในกลุ่มนักท่องเที่ยวชาวไทย และการท่องเที่ยวมีแนวโน้มการเติบโตที่ต่อเนื่อง เนื่องจากมีแหล่งท่องเที่ยวใหม่ๆ ที่กำลังได้รับการประชาสัมพันธ์อย่างต่อเนื่อง และมีผลิตภัณฑ์ท่องเที่ยวที่อยู่ความนิยมของตลาดต่างประเทศด้วยเช่นกัน

ตารางที่ 2.1 จำนวนนักท่องเที่ยวชาวไทยในเขตพัฒนาการท่องเที่ยวอันดามัน พ.ศ. 2556



ตารางที่ 2.2 จำนวนนักท่องเที่ยวต่างชาติในเขตพัฒนาการท่องเที่ยวอันดามัน พ.ศ. 2556



ข้อมูลการตลาดนักท่องเที่ยว ของเขตพัฒนาการท่องเที่ยวอันดามัน จากการสำรวจและเก็บข้อมูลผู้พักแรมโดยแบ่งตามสัญชาติ โดยการท่องเที่ยวแห่งประเทศไทย พบว่า ตลาดนักท่องเที่ยวของเขตพัฒนาการท่องเที่ยวอันดามันส่วนใหญ่เป็นนักท่องเที่ยวที่มาจากภูมิภาคยุโรปตอนเหนือ รองลงมาเป็นภูมิภาคเอเชียอเมริกาและออสเตรเลีย ตามลำดับ สังเกตได้ว่า จังหวัดภูเก็ตมีความหลากหลายของกลุ่มท่องเที่ยว เนื่องจากเป็นเมืองท่องเที่ยวที่มีสินค้าท่องเที่ยวหลากหลายรูปแบบเป็นที่ดึงดูดของตลาดในหลายกลุ่ม ในขณะที่จังหวัดอื่นๆ เน้นรูปแบบการท่องเที่ยวพักผ่อนหย่อนใจอย่างสงบท่ามกลางธรรมชาติ ซึ่งเป็นที่ชื่นชอบของนักท่องเที่ยว

กลุ่มตลาดยุโรป อย่างไรก็ตามในปี พ.ศ. 2556 และ 2557 เขตพัฒนาการท่องเที่ยวอันดามันได้มีนักท่องเที่ยวกลุ่มใหม่หลังไหลเข้ามามาก คือ นักท่องเที่ยวจากประเทศจีน และรัสเซีย ซึ่งมีบทบาทอย่างยิ่งต่อการเปลี่ยนแปลงสถานการณ์ด้านการท่องเที่ยว ตลอดจนแนวทางการพัฒนาการท่องเที่ยวของเขตพัฒนาการท่องเที่ยวอันดามัน

เขตพัฒนาการท่องเที่ยวอันดามันมีฐานทรัพยากรการท่องเที่ยวที่หลากหลายและมีศักยภาพสูง โดยเฉพาะทรัพยากรการท่องเที่ยวทางทะเลที่มีชื่อเสียงติดอันดับโลกและได้รับความนิยมจากนักท่องเที่ยวระดับนานาชาติ จึงควรรักษาชื่อเสียงและเพิ่มมนต์เสน่ห์ด้วยการเพิ่มกิจกรรมท่องเที่ยวรูปแบบใหม่ๆ โดยเฉพาะการเพิ่มบทบาท “ICT City” ของจังหวัดภูเก็ตสู่การเป็น “ฐานอุตสาหกรรมความรู้” พัฒนาคุณภาพและมาตรฐานบริการด้านการแพทย์และการพยาบาล ตลอดจนพัฒนาสิ่งอำนวยความสะดวกสำหรับธุรกิจ MICE และ Marina เพื่อเสริมบทบาทด้านการเป็น “เมืองนันทนาการ” เพิ่มจุดขายแก่กลุ่มนักท่องเที่ยวคุณภาพที่มีรายได้สูง รวมทั้งการพัฒนาจังหวัดพังงา ให้เป็นศูนย์กลางการท่องเที่ยวแบบ Long Stay จังหวัดกระบี่เป็นแหล่งท่องเที่ยวอนุรักษ์คุณภาพสูง จังหวัดตรังเป็นการท่องเที่ยวเชิงอนุรักษ์ และจังหวัดระนองเป็นแหล่งท่องเที่ยวเชิงสุขภาพ ด้วยการพัฒนาระบบสาธารณสุขปโภค สาธารณูปการให้เพียงพอและได้มาตรฐานโดยเฉพาะระบบประปา ระบบขนส่งสาธารณะและการควบคุมมลภาวะด้านสิ่งแวดล้อม เป็นต้น เพื่อเสริมบทบาทสู่การเป็นเมืองท่องเที่ยวชั้นนำของโลก ทั้งนี้ กระทรวงการท่องเที่ยวฯ ได้วางแผนกำหนดศักยภาพของพื้นที่ท่องเที่ยว โดยวิเคราะห์จาก Demand Side (จำนวนและรายได้จากการท่องเที่ยว) Supply Side (โครงสร้างพื้นฐาน) เพื่อกำหนดแหล่งท่องเที่ยวที่มีศักยภาพเป็น 3 กลุ่ม คือ L (ศักยภาพสูง) M (ศักยภาพปานกลาง) L (ศักยภาพต่ำ) โดยจังหวัดในเขตพัฒนาการท่องเที่ยวอันดามันติดอยู่ในกลุ่มที่มีศักยภาพในการท่องเที่ยวสูง 3 จังหวัดคือ ภูเก็ต กระบี่และพังงา ส่วนจังหวัดตรังและระนอง อยู่ในกลุ่มที่มีศักยภาพในการท่องเที่ยวปานกลาง และต่ำตามลำดับ

ตัวเลขสถิติมูลค่าผลิตภัณฑ์ขั้นต้น สามารถสะท้อนศักยภาพของเขตพัฒนาการท่องเที่ยวอันดามันเพียงส่วนหนึ่งเท่านั้น ปัจจัยพื้นฐานที่สำคัญ คือ ความโดดเด่น และเอกลักษณ์ของมรดกธรรมชาติในพื้นที่ที่มีความสวยงามตั้งแต่ท้องทะเลถึงภูเขาสูง มีศิลปวัฒนธรรมที่หลากหลายตามประวัติศาสตร์ มีความเจริญรุ่งเรืองในอดีตที่มีการผสมผสานทางอารยธรรมระหว่างพุทธ-พราหมณ์-จีน-อิสลาม ซึ่งสามารถสร้างรายได้หลักจากนักท่องเที่ยวต่างชาติ โดยเฉพาะกลุ่มนักท่องเที่ยวที่มีรายได้สูง และยังคงมีแนวโน้มเติบโตอย่างต่อเนื่อง

อย่างไรก็ตามการท่องเที่ยวมีอัตราการเติบโตที่เพิ่มมากขึ้นดังข้อมูล เป็นข้อมูลนักท่องเที่ยวใน 5 จังหวัดของเขตพัฒนาการท่องเที่ยวอันดามันในปี พ.ศ. 2554-2556 โดยแยกระหว่างนักท่องเที่ยวชาวไทยและต่างชาติ สามารถแบ่งกลุ่มจังหวัดออกเป็น 2 กลุ่ม คือ กลุ่มจังหวัดที่นักท่องเที่ยวเป็นชาวต่างชาติมากกว่าคนไทย ได้แก่ จังหวัดภูเก็ต กระบี่ และพังงา ส่วนอีกกลุ่มจังหวัด คือ จังหวัดตรังและสตูล ซึ่งเป็นจังหวัดที่นักท่องเที่ยวชาวไทยเดินทางมาเยือนมากกว่าต่างชาติ

ตารางที่ 2.3 จำนวนรายได้จากการท่องเที่ยวของเขตพัฒนาการท่องเที่ยวอันดามัน พ.ศ. 2554 - 2556

จังหวัด	รายได้								
	รายได้ปี 2556 (ล้านบาท)			รายได้ปี 2555 (ล้านบาท)			รายได้ปี 2554 (ล้านบาท)		
	รวม	ไทย	ต่างชาติ	รวม	ไทย	ต่างชาติ	รวม	ไทย	ต่างชาติ
ภูเก็ต	241,926.99	34,053	207,874	228,984.88	30,291.58	198,693.3	188,822.46	24,895.31	163,927.15
พังงา	13,493.5	3,221	10,272	9,177.24	2,848.77	6,328.47	5,577.57	968.97	4,708.6
กระบี่	60,086.73	23,597	36,490	48,270.57	19,938.97	28,331.6	37,646.09	15,277.53	22,368.56
สตูล	5,904.83	5,424	481	5,332.02	4,966.84	365.18	2,664.67	2,595.73	68.94
ตรัง	6,679.38	5,495	1,184	6,230.63	5,191.11	1,039.52	4,926.65	4,337.53	589.12

ตารางที่ 2.4 จำนวนวันพักเฉลี่ยของนักท่องเที่ยวในเขตพัฒนาการท่องเที่ยวอันดามัน พ.ศ. 2554 - 2556

จังหวัด	วันพักเฉลี่ย								
	ปี2556			ปี2555			ปี2554		
	รวม	ไทย	ต่างชาติ	รวม	ไทย	ต่างชาติ	รวม	ไทย	ต่างชาติ
ภูเก็ต	4.02	2.87	4.49	4.46	3	5.06	4.33	2.98	4.9
พังงา	3.57	2.83	4	3.42	2.77	3.97	3.24	2.57	3.5
กระบี่	4.95	4.72	5.15	4.71	4.58	4.82	4.61	4.4	4.8
สตูล	2.97	2.99	2.82	3.13	3.12	3.34	2.92	2.91	3.41
ตรัง	2.48	2.39	3.09	2.72	2.62	3.38	2.59	2.54	3.11

อย่างไรก็ตามในพื้นที่ซึ่งมีปัญหาสำคัญที่ส่งผลกระทบต่อการพัฒนาการท่องเที่ยวในอนาคต โดยปัญหาและประเด็นสำคัญในการพัฒนาการท่องเที่ยวเขตพัฒนาการท่องเที่ยวอันดามัน สรุปได้ดังนี้

1. ปัญหาเรื่องการจัดการทรัพยากรและการสร้างคุณค่าให้กับทรัพยากรการท่องเที่ยวของเขตพัฒนาการท่องเที่ยวอันดามัน
2. ปัญหาเกี่ยวกับความพร้อมของสิ่งอำนวยความสะดวกและการรองรับนักท่องเที่ยวจังหวัดภูเก็ต และกระบี่
3. ปัญหาความพร้อมของสิ่งอำนวยความสะดวกและการรองรับการท่องเที่ยวจังหวัดพังงา ตรัง และสตูล

4. ปัญหาด้านศักยภาพของแรงงาน การให้บริการ ความเป็นสากล รวมถึงปริมาณแรงงาน
5. ปัญหาการขยายฐานนักท่องเที่ยวที่มีคุณภาพในเขตพัฒนาการท่องเที่ยวอันดามัน
6. ปัญหาการเร่งขยายฐานตลาดนักท่องเที่ยวต่างชาติจากภูเก็ตเชื่อมโยงไปจังหวัดพังงา ตรัง และสตูล และการเพิ่มจำนวนวันเข้าพัก
7. ปัญหาด้านการกำหนดตำแหน่งของเมืองท่องเที่ยว คือ จังหวัดในเขตพัฒนาการท่องเที่ยวอันดามันยังขาดการวางและพัฒนาความโดดเด่นของอัตลักษณ์ สู้งการวางตำแหน่งของเมืองท่องเที่ยวใน 5 จังหวัด คือ ภูเก็ต กระบี่ พังงา ตรัง และสตูล ให้มีความแตกต่างกัน
8. ปัญหาด้านการขาดมาตรการและการควบคุมดูแลความปลอดภัยให้นักท่องเที่ยว ทั้งภัยที่อาจเกิดจากธรรมชาติและมนุษย์
9. ปัญหาด้านความสะดวกในการคมนาคมในเมืองท่องเที่ยวภูเก็ต และการเชื่อมโยงเส้นทางคมนาคมไปยังแหล่งท่องเที่ยวในจังหวัดกระบี่ พังงา ตรัง และสตูล ตลอดจนการเชื่อมโยงเส้นทางกันของจังหวัดในเขตพัฒนาการท่องเที่ยว
10. มาตรการการควบคุมการดำเนินธุรกิจและจริยธรรมทางธุรกิจ
11. ปัญหาสิ่งแวดล้อมในแหล่งท่องเที่ยว และการจัดการน้ำอย่างเป็นระบบ
12. ปัญหาด้านความร่วมมือในการพัฒนาเครือข่าย และกลไกการทำงานร่วมกันของเครือข่าย เพื่อให้เกิดการทำงานที่มีประสิทธิภาพมากขึ้น

2.2 การวิเคราะห์สภาพแวดล้อมภายในและสภาพแวดล้อมภายนอกด้านการท่องเที่ยวของพัฒนาการท่องเที่ยวอันดามัน

ข้อมูลการวิเคราะห์สภาพแวดล้อมภายในและภายนอก ด้านการท่องเที่ยวของเขตพัฒนาการท่องเที่ยวอันดามัน ประกอบด้วยจังหวัดภูเก็ต กระบี่ พังงา ตรังและสตูล เพื่อเป็นแนวทางในการพัฒนาแผนยุทธศาสตร์ แผนปฏิบัติการ โดยการสังเคราะห์ข้อมูลจากการวิเคราะห์เดิมของหน่วยงานที่เกี่ยวข้องในพื้นที่ และวิเคราะห์เพิ่มเติมตามประเด็นที่เกี่ยวข้องกับการท่องเที่ยวต่อไป

จุดแข็ง

- ทำเลที่ตั้งทางยุทธศาสตร์ (Strategic Location) สามารถเชื่อมโยงได้ทั้งฝั่งอ่าวไทย อันดามัน และประเทศเพื่อนบ้าน ทั้งทางบก ทางทะเล และทางอากาศ ทั้งยังสามารถเป็นจุดจอดเรือสำราญขนาดใหญ่ และเรือยอร์ชที่มาจากในและต่างประเทศได้
- มีความโดดเด่นด้านทรัพยากรร่วมกันของเขตพัฒนาการท่องเที่ยว คือ ทะเล และชายหาดที่สวยงาม และสมบูรณ์ในทุกจังหวัด มีชื่อเสียงเป็นที่รู้จักระดับโลก ตลอดจนมีความสมบูรณ์ของทรัพยากรทางธรรมชาติ สามารถพัฒนาเป็นแหล่งท่องเที่ยวเชิงนิเวศระดับโลกได้
- มีวิถีวัฒนธรรมที่เป็นอัตลักษณ์ของกลุ่มคนแต่ละจังหวัดที่แตกต่างกัน ตลอดจนมีการผสมผสานวัฒนธรรมที่หลากหลายทั้งไทย จีน มุสลิม ทำให้สามารถพัฒนาต่อยอดสู่การเป็นทรัพยากรการท่องเที่ยวทั้งในรูปแบบของการท่องเที่ยวโดยชุมชนและการท่องเที่ยวของกลุ่มสนใจเฉพาะ ประกอบกับการเป็นพื้นที่ที่มี

ประวัติศาสตร์ที่เชื่อมโยงกับประเทศเพื่อนบ้านมายาวนานคือ มาเลเซียและสิงคโปร์ สามารถพัฒนาเป็นเส้นทางท่องเที่ยวได้

- มีความพร้อมในการเป็นศูนย์กลางการคมนาคมเชื่อมต่อทางภาคใต้ ทั้งในประเทศและต่างประเทศ โดยในเขตพัฒนาการท่องเที่ยวอันดามันมีสนามบินนานาชาติ 2 แห่ง คือ จังหวัดภูเก็ตและกระบี่ และสนามบินภายในประเทศ 2 แห่ง คือ จังหวัดตรังและระนอง พร้อมรองรับนักท่องเที่ยวทั้งไทยและต่างชาติได้จำนวนมาก

- เป็นพื้นที่ประวัติศาสตร์และแหล่งผลิตสินค้าเกษตรเชิงพาณิชย์ที่สำคัญของประเทศ เช่น ยางพารา และปาล์มน้ำมัน และประมง สามารถต่อยอดเป็นสินค้าทางการท่องเที่ยวได้

โอกาส

- มีการประสานความร่วมมือผ่านแผนความร่วมมือสามเหลี่ยมเศรษฐกิจ ระหว่างไทย มาเลเซีย และอินโดนีเซีย AEC IMG-GT และมีการขับเคลื่อนการดำเนินงานอย่างต่อเนื่อง

- มีการดำเนินงานตามข้อตกลงร่วมกันของประชาคมอาเซียนส่งผลให้เกิดประโยชน์ต่อการพัฒนาการท่องเที่ยวเขตพัฒนาการท่องเที่ยวอันดามัน

- ข้อตกลง FTA กับประเทศต่าง ๆ สร้างโอกาสในการพัฒนาไม้ผลและกุ้งเพื่อการส่งออก การท่องเที่ยวและบริการ Home Stay และ Spa

- กระแสการท่องเที่ยวเชิงอนุรักษ์และสุขภาพเป็นโอกาสในการพัฒนาสินค้าและบริการบนฐานภูมิปัญญาท้องถิ่นและเผยแพร่สู่สากล

- ตลาดท่องเที่ยว MICE เติบโตขึ้นอย่างรวดเร็วและมีแนวโน้มที่จะมีการจัดงานประชุมนานาชาติในภูมิภาคเอเชียมากยิ่งขึ้น

- ทิศทางแผนพัฒนาภูมิภาค (ภาคใต้) ของ สศช. เน้นการพัฒนาการท่องเที่ยวเชิงนิเวศและเชิงสุขภาพ ควบคู่ไปกับการท่องเที่ยวทางทะเลที่เป็นการท่องเที่ยวหลัก

- แนวโน้มการให้ความสำคัญกับเรื่องทรัพยากรธรรมชาติและสิ่งแวดล้อมที่สูงขึ้น ส่งผลให้เกิดกระแสการท่องเที่ยวเชิงนิเวศขยายตัวเพิ่มขึ้น

- มีแนวโน้มของการเดินทางท่องเที่ยวของนักท่องเที่ยวกลุ่มนักท่องเที่ยวใหม่ เช่น อินเดียน จีน ตะวันออกกลางส่งผลให้เขตพัฒนาการท่องเที่ยวอันดามันเป็นจุดหมายปลายทางหลักของการท่องเที่ยว

จุดอ่อน

- ภูมิอากาศแบบร้อนชื้น ฝนตกชุกทำให้อุปกรณ์การท่องเที่ยวทางทะเลไม่สามารถทำได้ตลอดทั้งปี จึงส่งผลกระทบต่อภาวะการแข่งขันในช่วงฤดูการท่องเที่ยว และภาวะการจ้างงานในช่วงนอกฤดูกาลท่องเที่ยว

- เนื่องจากจำนวนนักท่องเที่ยวมากและกระจุกตัวในช่วงเวลาและพื้นที่ ส่งผลกระทบต่อป่าไม้และทรัพยากรธรรมชาติ ทั้งทางบกและทางน้ำประสพภาวะเสื่อมโทรมและถูกบุกรุกทำลาย ทั้งนี้เนื่องจากแหล่งท่องเที่ยวส่วนใหญ่เป็นเกาะและท้องทะเลทำให้มีขีดความสามารถในการรองรับการท่องเที่ยวอย่างจำกัด

- โครงสร้างพื้นฐาน โดยเฉพาะเส้นทางคมนาคมทางบก ทางราง ทางน้ำ รวมไปถึงการบริหารจัดการแหล่งน้ำในพื้นที่ยังขาดประสิทธิภาพและไม่เพียงพอต่อความต้องการ

- บุคลากรภาคบริการขาดความรู้ภาษาอังกฤษ และภาษาที่สาม โดยเฉพาะภาษาประเทศเพื่อนบ้านในเอเชีย ประกอบกับในช่วงที่ผ่านมา มีนักท่องเที่ยวจากกลุ่มตลาดใหม่มาเที่ยวจำนวนมาก คือ รัสเซีย จึงทำให้เกิดปัญหาการภาษาในการสื่อสาร และทำให้มีแรงงานแฝงที่ไม่ถูกต้องมาประกอบอาชีพทางการท่องเที่ยว
- ขาดอัตลักษณ์ของอันดามัน ที่สะท้อนถึงวิถีชีวิตและวัฒนธรรม ทั้งในแง่ภูมิสถาปัตยกรรม โรงแรม และสินค้าที่ระลึกเพื่อส่งเสริมการท่องเที่ยว ฯลฯ ตลอดจนยังไม่สามารถเชื่อมโยงการท่องเที่ยวทางทะเลกับวิถีชีวิตและประวัติศาสตร์เข้าด้วยกันได้อย่างมีประสิทธิภาพ
- ขาดการประยุกต์ใช้นวัตกรรมเพื่อพัฒนาสินค้าเกษตรแปรรูป และสร้างสรรค์ให้เป็นสินค้าที่ระลึกที่จะสามารถสร้างรายได้
- ผลกระทบจากสึนามิและการป้องกันภัยพิบัติมีผลต่อภาพลักษณ์การท่องเที่ยวของกลุ่ม
- การท่องเที่ยวยังกระจุกอยู่บางพื้นที่ โดยเฉพาะในเมืองท่องเที่ยวหลักอย่างภูเก็ต และกระบี ดังนั้นจึงควรมีการเชื่อมโยงเส้นทางท่องเที่ยวและโปรแกรมการท่องเที่ยวไปยังจังหวัดหรือเมืองท่องเที่ยวรอง คือ ตรังและสตูล

2.3 การประเมินปัจจัยแวดล้อมทางธุรกิจเขตพัฒนาการท่องเที่ยวอันดามัน

1) เงื่อนไขปัจจัยการผลิต (Factor Conditions)

ด้านเงื่อนไขปัจจัยการผลิตของเขตพัฒนาการท่องเที่ยวอุตสาหกรรมท่องเที่ยวอันดามัน ประกอบด้วยจังหวัดภูเก็ต กระบี พังงา ตรังและสตูล มีศักยภาพสำคัญ คือ มีแหล่งท่องเที่ยวในภูมิภาคมีความโดดเด่นเรื่องของทรัพยากรธรรมชาติทางทะเลที่มีความอุดมสมบูรณ์และสวยงามติดอันดับโลก ซึ่งประกอบไปด้วย 11 อุทยานแห่งชาติทางทะเล ได้แก่ 1) อุทยานแห่งชาติสิรินาถ (ภูเก็ต) 2) อุทยานแห่งชาติเขาพนมเบญจา (กระบี) 3) อุทยานแห่งชาติหมู่เกาะลันตา (กระบี) 4) อุทยานแห่งชาติอินพรัตน์ธารา-หมู่เกาะพีพี (กระบี) 5) อุทยานแห่งชาติธารโบกขรณี (กระบี) 6) อุทยานแห่งชาติหมู่เกาะเกตรา (ตรัง) 7) อุทยานแห่งชาติหมู่เกาะสุรินทร์ (พังงา) 8) อุทยานแห่งชาติหมู่เกาะสิมิลัน (พังงา) 9) อุทยานแห่งชาติอ่าวพังงา (พังงา) 10) อุทยานแห่งชาติเจ้าไหม (ตรัง) 11) อุทยานแห่งชาติตะรุเตา (สตูล) และวนอุทยานอีกจำนวน 5 แห่ง ได้แก่ 1) น้ำตกพ่าน (ตรัง) 2) วนอุทยานบ่อน้ำร้อนกันตัง (ตรัง) 3) วนอุทยานน้ำตกgramมัญ (พังงา) 4) วนอุทยานสระนางมโนราห์ (พังงา) 5) วนอุทยานน้ำตกธารสวรรค์ (สตูล) อย่างไรก็ตามบางพื้นที่มีการใช้ทรัพยากรเกินขีดความสามารถในการรองรับได้ ขาดการดูแลรักษาและประเมินความคุ้มค่าของการใช้ทรัพยากรอย่างจริงจัง โดยเฉพาะทรัพยากรที่เป็นเกาะท่องเที่ยวในจังหวัดภูเก็ต และกระบี ซึ่งในแต่ละปีมีนักท่องเที่ยวมาเยือนเป็นจำนวนมาก นอกจากนี้แหล่งท่องเที่ยวบางแห่งมีศักยภาพและความสวยงามที่จะดึงดูดความสนใจของนักท่องเที่ยวได้ แต่ยังคงขาดการเพิ่มคุณค่าและการสร้างความเป็นเอกลักษณ์ให้กับแหล่งท่องเที่ยว ทำให้จุดเด่นของแหล่งท่องเที่ยวลดลง ตลอดจนขาดการพัฒนาองค์ประกอบการเพื่อส่งเสริมการท่องเที่ยว และขาดระบบการจัดการท่องเที่ยวที่สร้างคุณค่าและมูลค่าให้กับแหล่งท่องเที่ยว ทำให้นักท่องเที่ยวมีวันพักเฉลี่ยไม่สูงมากนัก

ด้านบุคลากรในอุตสาหกรรมท่องเที่ยวที่มีอยู่ในบางสาขาของธุรกิจท่องเที่ยวยังขาดคุณภาพ และจริยธรรมในการดำเนินธุรกิจ แรงงานจำนวนมากมาจากจังหวัดอื่นๆ โดยเฉพาะภาคตะวันออกเฉียงเหนือ ของประเทศไทย และแรงงานต่างด้าว ประกอบกับบุคลากรหรือแรงงานในอุตสาหกรรมท่องเที่ยวในบาง จังหวัด เช่น จังหวัดตรัง สตูล และพังงา ยังขาดความรู้ความสามารถและทักษะใน การปฏิบัติงานที่เป็นมืออาชีพด้านการท่องเที่ยว และขาดแผนการพัฒนาบุคลากรด้านการท่องเที่ยวที่ตรงกับความ ต้องการที่แท้จริงอย่างชัดเจน

ด้านความปลอดภัยเมื่อพิจารณาแล้วพบว่า ยังขาดมาตรฐานที่เข้มงวดเรื่องของการดูแลความปลอดภัยให้กับนักท่องเที่ยว ซึ่งความปลอดภัยนี้เป็นเรื่องที่นักท่องเที่ยวให้ความสำคัญมาก เมื่อเดินทางมาเที่ยวยังแหล่งท่องเที่ยวที่เป็นทะเล และการเดินทางไปท่องเที่ยวหรือประกอบกิจกรรม การท่องเที่ยวทางทะเล เช่น เรือท่องเที่ยว กิจกรรมการดำน้ำ ปีนผา เป็นต้น ถึงแม้จะมีหน่วยงานตำรวจ ท่องเที่ยวคอยให้การดูแล แต่มีกำลังไม่เพียงพอที่จะรองรับจำนวนนักท่องเที่ยวที่เพิ่มมากขึ้น

เรื่องเกี่ยวกับระบบสาธารณสุขภาคด้านการคมนาคมขนส่งให้เลือกหลากหลาย มีความสะดวกใน การเดินทางทางอากาศของเที่ยวบินตรงจากต่างประเทศมายังสนามบินนานาชาติภูเก็ตและกระบี่ แต่สำหรับ จังหวัดอื่นๆ คือ พังงา ตรัง และสตูล ยังมีความสะดวกในระดับน้อย และสิ่งที่เป็นปัญหาเหมือนกันของเมือง ท่องเที่ยวทั้ง 5 จังหวัด คือ ระบบการคมนาคมขนส่งสาธารณะ การเดินทางไปยังแหล่งท่องเที่ยว การเดินทาง ระหว่างจังหวัด ยังขาดการจัดการที่เป็นระบบ ทำให้เกิดช่องว่างของการประกอบอาชีพที่ควบคุมได้ยาก

เรื่องการรวมกลุ่มกันของต้นน้ำ กลางน้ำ และปลายน้ำ จากข้อมูลพบว่า ใน 5 จังหวัด คือ ภูเก็ต กระบี่ พังงา ตรัง และสตูล สามารถแบ่งระดับของการกระจุกตัวและการเชื่อมโยงการพัฒนาในลักษณะ ของคลัสเตอร์หรือเครือข่ายได้ 2 กลุ่ม คือ กลุ่มที่มีความกระจุกตัวและการเชื่อมโยงในระดับสูงแต่ยังไม่เข้มแข็ง และยั่งยืน คือ จังหวัดภูเก็ตและกระบี่ ส่วนอีกกลุ่ม คือ จังหวัดพังงา ตรัง และสตูล มีจำนวนของต้นน้ำ กลางน้ำ และปลายน้ำในบางธุรกิจหรือบางหน่วยงานไม่มากนัก ทำให้เกิดปัญหาของการแข่งขันกันใน คลัสเตอร์ อย่างไรก็ตามเมื่อพิจารณาภาพรวมพบว่า การเชื่อมโยงกันของเครือข่ายจัดอยู่ในระดับกลาง ดังนั้น แผนการพัฒนาเขตการท่องเที่ยวนี้ จึงควรมุ่งและเร่งสร้างกลไกการเชื่อมโยงระบบห่วงโซ่อุปทานของการ ท่องเที่ยวให้มีความสมดุล ไม่มุ่งพัฒนาหรือส่งเสริมเฉพาะเครือข่ายต้นน้ำ กลางน้ำ หรือปลายน้ำแบบแยกส่วน ควรคำนึงถึงการพัฒนาเชิงบูรณาการและการพัฒนาองค์ประกอบของระบบการจัดการท่องเที่ยวไปพร้อมๆ กัน

2) ปัจจัยอุปสงค์ (Demand Conditions) จากข้อมูลจำนวนนักท่องเที่ยวปัจจุบันของ เขตพัฒนาการท่องเที่ยวอันดามัน 5 จังหวัดนี้ สามารถแบ่งกลุ่มนักท่องเที่ยว ดังนี้

อุปสงค์ของเมืองท่องเที่ยว จังหวัดภูเก็ต คือ นักท่องเที่ยวส่วนใหญ่ที่เดินทางท่องเที่ยว ในภูมิภาคเป็นนักท่องเที่ยวชาวต่างประเทศที่มีความพิถีพิถันด้านการท่องเที่ยว เป็นนักท่องเที่ยวจากประเทศ ในอาเซียน คือ มาเลเซียและสิงคโปร์ และนักท่องเที่ยวจากกลุ่มประเทศทางยุโรป และมีนักท่องเที่ยวรัสเซีย และจีนเพิ่มมากขึ้นในช่วง 2-3 ปีที่ผ่านมา แต่ส่วนใหญ่จะมีการกระจุกตัวในเรื่องของสถานที่และเวลา เช่น ในช่วงเทศกาลหรือวันหยุดและสำหรับนักท่องเที่ยวชาวต่างชาติที่เดินทางมาท่องเที่ยวยังเขตพัฒนา

การท่องเที่ยวอันดามัน โดยมากจะเป็นนักท่องเที่ยวที่มีพฤติกรรมที่ชอบท่องเที่ยวที่เกี่ยวข้องกับทะเล กิจกรรมการท่องเที่ยวทางทะเล การพักผ่อน การประกอบกิจกรรมตามความสนใจเฉพาะ เช่น ปีนผา พายเรือ ล่องเรือเรือสำราญ การท่องเที่ยวเชิงสุขภาพ เป็นต้น และโดยมากจะเดินทางมากับบริษัทนำเที่ยวที่มีมัคคุเทศก์นำมา และส่วนหนึ่งเป็นนักท่องเที่ยวกลุ่มครอบครัวและสูงอายุที่จองการเดินทางด้วยตนเอง โดยจองกับโรงแรมที่พักที่เป็นรีสอร์ทระดับ 4-5 ดาวที่มีอยู่จำนวนมากในจังหวัดภูเก็ตและกระบี่ และนักท่องเที่ยวกลุ่มนี้จะมาซื้อบริการการเดินทางท่องเที่ยวทางทะเลและการดำน้ำเพิ่มเติมสำหรับนักท่องเที่ยวชาวไทยที่เดินทางมาท่องเที่ยวในจังหวัดภูเก็ตและกระบี่ ส่วนใหญ่มากับบริษัททัวร์หรือซื้อแพคเกจจากเทศกาลส่งเสริมการขายที่จัดขึ้นในกรุงเทพฯ และกลุ่มที่เดินทางมาศึกษาดูงานและการประชุมสัมมนาของหน่วยงานต่างๆ (MICE) และที่สำคัญนักท่องเที่ยวทั้งชาวไทยและต่างประเทศส่วนใหญ่ที่เดินทางมาท่องเที่ยวในเขตพัฒนาการท่องเที่ยวอันดามัน โดยเฉพาะในจังหวัดภูเก็ตและกระบี่ซึ่งยังมีความต้องการมาตรฐานการบริการที่เป็นสากล และความมั่นใจในการบริการที่ดีขึ้นและเพียงพอตลอดจนความมั่นใจด้านความปลอดภัยในชีวิตและทรัพย์สินมากขึ้นหลังเกิดเหตุการณ์คลื่นสึนามิที่ผ่านมา

อุปสงค์ของเมืองท่องเที่ยว-จังหวัดกระบี่ พังงา ตรังและสตูล พบว่า นักท่องเที่ยวส่วนใหญ่ที่เดินทางท่องเที่ยวในเขตพัฒนาการท่องเที่ยวอันดามันเป็นนักท่องเที่ยวชาวไทยที่มีภูมิลำเนาในภาคใต้ รองลงมาคือ กรุงเทพฯ ภาคกลาง และภูมิภาคอื่นๆ ซึ่งหากพิจารณาแล้วพบว่า นักท่องเที่ยวจำนวนมากมาเที่ยวแบบนักทัศนาจร (Excursionist) ในจังหวัดพังงา และเดินทางมาเที่ยวต่อหรือมาพักค้างคืนที่จังหวัดกระบี่ หรือภูเก็ต และมาแบบนักท่องเที่ยว (Tourist) ในจังหวัดตรังและสตูล คือ ตั้งใจเลือกจังหวัดตรังหรือสตูลเป็นจุดหมายปลายทางของการเดินทาง มีการพักค้างคืนอย่างน้อย 2 คืนกว่าๆ ในทั้งสองจังหวัดนี้ แต่ก็จะมีปัญหาคล้ายกับนักท่องเที่ยวที่เดินทางมาจากต่างประเทศ คือ ส่วนใหญ่จะมีการกระจุกตัวในเรื่องของสถานที่และเวลา เช่น ในช่วงเทศกาลหรือวันหยุดและโดยมากจะเดินทางมากับบริษัทนำเที่ยวที่มีมัคคุเทศก์นำมาหรือซื้อแพคเกจทัวร์มาจากงานเทศกาลท่องเที่ยวต่างๆที่จัดขึ้นในกรุงเทพฯ โดยมีวัตถุประสงค์หลักคือมาดำน้ำหรือท่องเที่ยวในทะเลอันดามันที่สวยงาม นอกจากนี้ยังมีนักท่องเที่ยวคนไทยจำนวนมากที่เดินทางไปยังเขตพัฒนาการท่องเที่ยวอันดามันเพราะมีวัตถุประสงค์ในการเดินทางไปร่วมประชุมสัมมนาในรูปแบบต่างๆ (MICE) และที่สำคัญนักท่องเที่ยวส่วนใหญ่ที่เดินทางมากท่องเที่ยวในภูมิภาค ยังต้องการมาตรฐานการบริการและความมั่นใจในความปลอดภัยและการบริการที่ดีมีคุณภาพสำหรับนักท่องเที่ยวชาวไทย

3) ปัจจัยบริบทกลยุทธ์การแข่งขัน (Strategy, structure, and rivalry) พบว่า มีการควบคุมคุณภาพและมีการกำหนดมาตรฐานการบริการในธุรกิจอุตสาหกรรมท่องเที่ยว แต่มีการบังคับใช้ที่ไม่เข้มงวด และไม่ครอบคลุมในทุกพื้นที่และทุกกิจกรรมด้านการวางแผนกลยุทธ์ทางการตลาดในการส่งเสริมการท่องเที่ยวสำหรับนักท่องเที่ยวต่างประเทศยังขาดประสิทธิภาพ นอกจากนี้คุณภาพของธุรกิจใ้อุตสาหกรรมท่องเที่ยวในเขตพัฒนาการท่องเที่ยวอันดามัน คือ ธุรกิจที่พัก ธุรกิจบริษัทนำเที่ยว ร้านอาหาร แหล่งท่องเที่ยวและร้านขายของที่ระลึกมีความแตกต่างกันสูงในแต่ละพื้นที่ในภูมิภาค นอกจากนี้ธุรกิจใ้อุตสาหกรรมท่องเที่ยวในภูมิภาคส่วนใหญ่ยังไม่คำนึงถึงเรื่องคุณภาพมาตรฐานการให้บริการ บริษัทนำเที่ยว

ส่วนใหญ่ในภูมิภาคมีจำนวนมากทำให้เกิดการแข่งขันอย่างรุนแรงในจังหวัดภูเก็ตและกระบี่ ประกอบกับมีบริษัททัวร์ต่างชาติเข้ามาดำเนินธุรกิจของตนเองแบบครบวงจร คือ บริษัทนำเที่ยว ที่พักและร้านอาหาร ทำให้เกิดปัญหาเงินรั่วไหลไปต่างประเทศ และบริษัทนำเที่ยวในพื้นที่เองก็ยังคงขาดความสามารถด้านการตลาด สำหรับนักท่องเที่ยวในประเทศ นอกจากนี้ขีดความสามารถการแข่งขันด้านการตลาด ด้านราคา ด้านความสามารถในการสื่อสารและการใช้ภาษา ก็เป็นอุปสรรคที่สำคัญต่อการแข่งขัน ส่วนในจังหวัดพังงา ตรัง และสตูลมีจำนวนบริษัทนำเที่ยวไม่มาก ทำให้ไม่เพียงพอต่อการให้บริการ ตลอดจนถึงขาดความเป็นมืออาชีพด้านบริการ และส่วนใหญ่จะไม่ค่อยมีการวางแผนบริหารงานของบริษัทในระยะยาว

สำหรับเรื่องของกฎระเบียบและนโยบายภาครัฐ พบว่า ทุกภาคส่วนในพื้นที่ให้ความสำคัญกับการพัฒนาการท่องเที่ยวอย่างจริงจัง ทั้งในจังหวัดภูเก็ต กระบี่ พังงา ตรังและสตูลต่างมีเป้าหมายและวิสัยทัศน์ในการให้การท่องเที่ยวเป็นยุทธศาสตร์หลักของการพัฒนาท่องเที่ยวที่หรือจังหวัด

เมื่อเปรียบเทียบในด้านกลยุทธ์การแข่งขัน มีรายละเอียดดังนี้

ตารางที่ 2.5 เปรียบเทียบด้านกลยุทธ์การแข่งขันการท่องเที่ยวของจังหวัดในเขตพัฒนาการท่องเที่ยวอันดามัน

ประเด็น	ระดับการแข่งขัน	
	(ภูเก็ต)	(กระบี่ พังงา ตรัง สตูล)
กฎระเบียบและนโยบายสนับสนุน	ดีมาก	ดีมาก
อัตราการเติบโตของธุรกิจ	ดีมาก ควรหันมาส่งเสริมเจาะกลุ่มตลาด คุณภาพ	ดี ควรให้การส่งเสริมตลาดต่างประเทศ มากขึ้น และสร้างกลยุทธ์การส่งเสริม ตลาดนักท่องเที่ยวชาวไทย
จำนวนผู้ประกอบการ SME	มีเยอะมาก ธุรกิจบางส่วนเป็นของต่างชาติ	มีระดับปานกลาง การลงทุนส่วนใหญ่เป็นคนท้องถิ่น และคนไทย
บรรยากาศการแข่งขันในพื้นที่และ การแข่งขันด้านราคา	สูงมาก	ปานกลาง

4) ปัจจัยสนับสนุนที่เกี่ยวข้องเนื่อง (Related and Supporting Industries) พบว่า หน่วยงานภาครัฐ เอกชนในเขตพัฒนาการท่องเที่ยวอันดามันให้การสนับสนุนการรวมกลุ่มเครือข่ายอุตสาหกรรมท่องเที่ยวทั้งในลักษณะของนโยบายและการปฏิบัติ ทำให้มีคณะกรรมการ กลุ่ม สมาคม ชมรม หน่วยงานที่เกี่ยวข้องในอุตสาหกรรมท่องเที่ยวทั้งในระดับจังหวัด อำเภอและท้องถิ่นเพื่อการพัฒนาการท่องเที่ยวจำนวนมาก แต่ขาดการประสานความร่วมมือกันระหว่างกลุ่มหรือเครือข่าย แต่ละเครือข่ายยังทำงานตามหน้าที่ (Function) ของตนเอง ขาดการบูรณาการการพัฒนาการท่องเที่ยวให้เป็นไปในทิศทางและเป้าหมายเดียวกัน การทำงานจะเป็นลักษณะต่างคนต่างทำ ที่ผ่านมายังพบว่า นโยบายในการพัฒนาการท่องเที่ยวโดยมากจะมาจากระดับบนหรือส่วนกลางมากกว่ามาจากความต้องการของคนท้องถิ่นอย่างแท้จริง ทำให้ขาดกระบวนการ

มีส่วนร่วม และเมื่อพิจารณาระดับของการประสานความร่วมมือกันทางธุรกิจในเครือข่ายวิสาหกิจท่องเที่ยว ในเขตพัฒนาการท่องเที่ยวอันดามันแล้วนั้น ยังมีการดำเนินงานในระดับน้อยมาก ทำให้ขาดความเชื่อมโยง ในห่วงโซ่อุปทานและการประสานประโยชน์อย่างเป็นรูปธรรม ทำให้การพัฒนาการท่องเที่ยวอันดามันในแต่ละจังหวัดเป็นแบบแยกจังหวัด และมีลักษณะของการแข่งขันและแย่งชิงทรัพยากร

อย่างไรก็ตามจากการศึกษาก็พบว่า ในเขตพัฒนาการท่องเที่ยวอันดามันมีจำนวนองค์กร สมาคม ชมรม กลุ่มที่จัดตั้งขึ้นเพื่อสร้างความร่วมมือในเครือข่ายวิสาหกิจทางการท่องเที่ยวขึ้นมาจำนวนมาก โดยเฉพาะในจังหวัดภูเก็ตและกระบี่

สำหรับสถาบันการศึกษาในพื้นที่อันดามัน ทั้งในระดับอาชีวศึกษาและระดับมหาวิทยาลัยที่เปิดสอนหลักสูตรด้านการท่องเที่ยวและการโรงแรมมีอยู่หลายแห่ง ซึ่งเพียงพอต่อปริมาณการผลิตบุคลากร แต่หลักสูตรการเรียนการสอนยังขาดความสามารถในการสนองตอบต่อความต้องการอย่างแท้จริงของท้องถิ่น เช่น หลักสูตรด้านการท่องเที่ยวเชิงสุขภาพ การท่องเที่ยวทางทะเล เรือสำราญ ธุรกิจอาหารนานาชาติและอาหารฮาลาล เป็นต้น

2.4 ประเด็นสำคัญ (Critical Issue) เพื่อการพัฒนาขีดความสามารถในการแข่งขันของเขตพัฒนาการท่องเที่ยวอันดามัน

จากข้อมูลขีดความสามารถทางการแข่งขันของเขตพัฒนาการท่องเที่ยวอันดามัน พบประเด็นที่จะส่งผลต่อการพัฒนาการท่องเที่ยวที่สำคัญ ดังนี้

1) ประเด็นมูลค่าเพิ่มของแหล่งท่องเที่ยวบนฐานอัตลักษณ์ของทรัพยากรทางการท่องเที่ยว (Value-add tourism spots tourism environment) ตลอดจนการสร้างมาตรฐานในการจัดการกับขีดความสามารถทางการรองรับได้ของพื้นที่แหล่งท่องเที่ยวอย่างยั่งยืน ได้แก่ เกาะ ชายหาด ทะเล เป็นต้น

2) ประเด็นสาธารณูปโภคพื้นฐานในการเชื่อมโยงภายในจังหวัด ภายในเขตพัฒนาการท่องเที่ยวอันดามัน รวมถึงการเชื่อมโยงไปในระดับประเทศและประเทศเพื่อนบ้าน ได้แก่ ประเทศมาเลเซีย (Regional transportation linkages)

3) ประเด็นด้านมาตรฐานของสินค้าและบริการ (Standardization and service)

4) ประเด็นความปลอดภัยในแหล่งท่องเที่ยวทั้งที่เกิดจากภัยธรรมชาติและภัยมนุษย์ โดยเฉพาะผู้ให้บริการทางการท่องเที่ยว ทั้งนี้เพื่อการสร้างภาพลักษณ์ของการเป็นเมืองท่องเที่ยวคุณภาพ

5) ประเด็นคุณภาพของทรัพยากรบุคคล (Quality of human resources) และการเสริมหลักสูตรการท่องเที่ยว “ภูมิปัญญาท้องถิ่นและวิถีท้องถิ่น” เฉพาะถิ่นในหลักสูตรระดับประถม มัธยม และระดับอุดมศึกษา ทั้งนี้เพื่อเป็นการสร้างฐานของความรู้ ความเข้าใจด้านการท่องเที่ยว และทรัพยากรทางการท่องเที่ยว ซึ่งเป็นต้นทุนหลักของการจัดการท่องเที่ยว ตลอดจนเป็นการสร้างและพัฒนาทุนมนุษย์ในอุตสาหกรรมท่องเที่ยว การสร้างกระบวนการมีส่วนร่วมของประชาชนทุกระดับ เช่น การพัฒนานักสื่อความหมายทางการท่องเที่ยว มัคคุเทศก์น้อยอันดามัน เป็นต้น

6) ประเด็นการจัดการอุปสงค์ทางการท่องเที่ยวให้สมดุล และการเจาะกลุ่มตลาดนักท่องเที่ยวคุณภาพ การพักระยะยาว การกลับมาซ้ำ การใช้จ่ายที่มากขึ้นแต่คุ้มค่า ตลอดจนการสร้างมาตรการการดูแลประโยชน์ให้กับนักท่องเที่ยวในทุกเรื่อง ทั้งนี้เพื่อเป็นการส่งเสริมการเดินทางท่องเที่ยวของนักท่องเที่ยวทุกระดับ

7) ประเด็นการพัฒนาแบบเชื่อมโยงกันในคลัสเตอร์ท่องเที่ยวของเขตพัฒนาการท่องเที่ยวอันดามัน และนอกเขตอันดามัน ตลอดจนการเชื่อมโยงกันในอาเซียน และหน่วยงานระดับสากล โดยเน้นการเชื่อมโยงของเครือข่ายการคมนาคมทางน้ำ อากาศและทางบก ทั้งทางรถยนต์และรถไฟเพื่อส่งเสริมการท่องเที่ยว ตลอดจนการเชื่อมโยงเส้นทางท่องเที่ยวร่วมกัน ทั้งทางทะเลและทางบก โดยรวมไปถึงการสร้างเครือข่ายพันธมิตรทางการค้าและบริการด้านการท่องเที่ยวทั้งในคลัสเตอร์ท่องเที่ยวด้วยกัน และคลัสเตอร์ที่จะเชื่อมโยงกับการท่องเที่ยวได้ เช่น ประมง เกษตร ของที่ระลึก เป็นต้น

8) ประเด็นการประสานการทำงานของภาครัฐ เอกชน ท้องถิ่น และภูมิภาค ซึ่งเป็นกลไกในการขับเคลื่อนการท่องเที่ยวให้เกิดเป็นรูปธรรมได้ ดังนั้นผู้ที่เกี่ยวข้องจะต้องมองภาพรวมของการพัฒนาเชิงพื้นที่หรือคลัสเตอร์ร่วมกัน ไม่ต่างคนต่างคิด ต่างคนต่างทำ เพราะจะทำให้การพัฒนาการท่องเที่ยวขาดทิศทางไม่เป็นไปตามวิสัยทัศน์และเป้าหมายที่วางไว้

9) ประเด็นการวางแผนแบบบูรณาการและปฏิบัติตามแผน (Comprehensive and Integrated planning) คือ ในการพัฒนาการท่องเที่ยว จำเป็นอย่างยิ่งที่จะต้องมีการบูรณาการการท่องเที่ยวเข้ากับประเด็นยุทธศาสตร์อื่นๆในพื้นที่ โดยให้การท่องเที่ยวเป็นหนึ่งในเครื่องมือสำคัญของการสร้างรายได้สร้างคน และการดูแลรักษาทรัพยากรและสิ่งแวดล้อม

10) ประเด็นการรักษาความสมดุลของความสุขของประชาชนท้องถิ่นกับนักท่องเที่ยว โดยให้ความสำคัญกับการท่องเที่ยวโดยชุมชนที่จะช่วยในการกระจายรายได้และผลตอบแทนไปยังชุมชน ในทุกระดับ ทั้งนี้เนื่องจากประชาชนหรือชุมชน คือ เจ้าของทรัพยากรทางการท่องเที่ยวอย่างแท้จริง เป็นกลุ่มสังคมที่ใกล้ชิดและจะดูแล รักและหวงแหนทรัพยากรได้ดีมากที่สุด

2.5 การวางตำแหน่งทางการท่องเที่ยวของจังหวัดในเขตพัฒนาการท่องเที่ยวอันดามัน

จากการวิเคราะห์ข้อมูลในเขตพัฒนาการท่องเที่ยวอันดามันทำให้สามารถวางตำแหน่งทางการท่องเที่ยวของแต่ละจังหวัดได้ดังนี้

- ความสวยงามของทะเล ชายหาด เกาะ ของทะเลอันดามัน
- ท่าเลที่ตั้ง ชื่อเสียงด้านการท่องเที่ยว
- วิถีวัฒนธรรม กลุ่มคน ภูมิปัญญา
- พื้นที่ติดทะเล เป็นเส้นทางท่องเที่ยวเรือสำราญระดับนานาชาติ เรือยอร์ช
- ความอุดมสมบูรณ์ของทรัพยากรทางธรรมชาติ
- มีขีดความสามารถในการรองรับความเป็นสากลและนานาชาติได้
- เชื่อมโยงกับประเทศเพื่อนบ้าน มาเลเซีย สิงคโปร์

ตาราง 2.6 ผลการวิเคราะห์เพื่อวางตำแหน่งทางการท่องเที่ยวของจังหวัดในเขตพัฒนาการท่องเที่ยวอันดามัน

จังหวัด	ประเด็นการพิจารณา			การวางตำแหน่งทางการท่องเที่ยว
	ความโดดเด่นของทรัพยากร/องค์ประกอบทางการท่องเที่ยว	กลุ่มตลาดเป้าหมาย	วิสัยทัศน์และยุทธศาสตร์จังหวัด	
ภูเก็ต	<ol style="list-style-type: none"> ทะเล ชายหาด มีเส้นทางการเดินทางทางทะเลที่เชื่อมโยงกับจังหวัดต่างๆ ในเขตพัฒนาการท่องเที่ยวอันดามัน มาตรฐานและศักยภาพของแรงงาน ความพร้อมในการให้บริการที่เป็นสากล 	<ol style="list-style-type: none"> ร้อยละ 70 เป็นนักท่องเที่ยวต่างชาติ (นานาชาติ) (ข้อมูลปี 2556) รองรับ นักท่องเที่ยวที่มากับเรือสำราญ / เรือยอร์ช ความสะดวกและความพร้อมในการจัดการธุรกิจ MICE การท่องเที่ยวความงาม ชื่อเสียงและภาพลักษณ์ด้านการท่องเที่ยวในต่างประเทศ 	<p>“ภูเก็ตเมืองท่องเที่ยวนานาชาติบนพื้นฐานการพัฒนาอย่างยั่งยืน”</p>	<ul style="list-style-type: none"> - ทะเล ชายหาด - ท่าเทียบเรือสำราญขนาดใหญ่ Cruise Destination เรือยอร์ช - International - โรงพยาบาล ความทันสมัย Health Tourism - เชื่อมต่อกับจังหวัดต่างๆ ได้ สนามบินรองรับนักท่องเที่ยวได้จำนวนมาก Tourism Hub of South
กระบี่	<ol style="list-style-type: none"> ทะเล เกาะ อ่าวและทรัพยากรทางธรรมชาติ เช่น หน้าผา ถ้ำ บ่อน้ำร้อน และวัฒนธรรม สนามบินนานาชาติ ความพร้อมในการให้บริการที่เป็นสากล 	<ol style="list-style-type: none"> ร้อยละ 50 เป็นนักท่องเที่ยวต่างชาติ ใกล้เคียงกับนักท่องเที่ยวชาวไทย (ข้อมูลปี 2556) 	<p>“เมืองท่องเที่ยวคุณภาพระดับนานาชาติ แหล่งเกษตรอุตสาหกรรมที่ยั่งยืน สังคมน่าอยู่”</p>	<ul style="list-style-type: none"> - ทะเล เกาะ ชายหาด - ธรรมชาติ (บ่อน้ำร้อน) - วิถีวัฒนธรรม
พังงา	<ol style="list-style-type: none"> ทะเล เกาะ อ่าวและทรัพยากรทางธรรมชาติ เช่น หน้าผา ถ้ำ และวิถีวัฒนธรรมที่เชื่อมโยงกับทะเล ไม่ไกลจากจังหวัดภูเก็ต มีศักยภาพในการส่งออกอาหารทะเลได้ดี 	<ol style="list-style-type: none"> ร้อยละ 51 เป็นนักท่องเที่ยวต่างชาติ (ข้อมูลปี 2556) 	<p>ศูนย์กลางการท่องเที่ยวเชิงนิเวศเกษตรกรรมยั่งยืน สังคมแห่งการเรียนรู้สู่คุณภาพชีวิตที่ดี</p>	<ul style="list-style-type: none"> - ทะเล เกาะ ชายหาด - ธรรมชาติ - วิถีชีวิต
ตรัง	<ol style="list-style-type: none"> วิถีวัฒนธรรมที่ผสมผสานระหว่างไทย จีน และคนใต้ สะท้อนออกมาในรูปของอาหารประเพณี และวิถีชีวิต 	<ol style="list-style-type: none"> ร้อยละ 88 เป็นนักท่องเที่ยวชาวไทย (ข้อมูลปี 2556) 	<p>“สวรรค์แห่งการท่องเที่ยวเชิงอนุรักษ์เมืองแห่งการเรียนรู้พัฒนาการเกษตร</p>	<ul style="list-style-type: none"> - ทะเล เกาะ - ธรรมชาติ - วิถีชีวิต วัฒนธรรม

จังหวัด	ประเด็นการพิจารณา			การวางตำแหน่ง ทางการท่องเที่ยว
	ความโดดเด่นของทรัพยากร/ องค์ประกอบทางการท่องเที่ยว	กลุ่มตลาดเป้าหมาย	วิสัยทัศน์และ ยุทธศาสตร์จังหวัด	
	2. ทะเล เกาะ อ่าวและ ทรัพยากรทางธรรมชาติ ถ้ำ น้ำตก		อย่างยั่งยืน”	
สตูล	1. ทรัพยากรทางธรรมชาติ ถ้ำ น้ำตกและซากดึกดำบรรพ์ และ ทะเล เกาะ 2. เชื่อมโยงกับการท่องเที่ยว ของประเทศเพื่อนบ้าน คือ มาเลเซีย	1. ร้อยละ 93 เป็น นักท่องเที่ยวชาวไทย (ข้อมูลปี 2556)	“สตูลเป็นเมือง ท่องเที่ยวเชิงนิเวศ ชั้นนำของภาคใต้ เศรษฐกิจมั่นคง สังคมมีคุณภาพ ”	ทรัพยากรทาง ธรรมชาติ ถ้ำ น้ำตก และซากดึกดำบรรพ์ และทะเล เกาะ
เขต พัฒนาการ ท่องเที่ยวอัน ดามัน	ทะเล ชายหาด ทำเลที่ตั้ง ชื่อเสียงด้านการท่องเที่ยว เรือสำราญ และเรือยอร์ช วิถีวัฒนธรรม ธรรมชาติ	แบ่งได้สองกลุ่ม คือ 1. กลุ่มจังหวัดที่มี จำนวนนักท่องเที่ยว ต่างชาติเดินทาง คือ ภูเก็ต กระบี่ และพังงา 2. กลุ่มจังหวัดที่มี จำนวนนักท่องเที่ยว ชาวไทยเดินทาง ท่องเที่ยวจำนวนมาก		- ทะเล ชายหาด - ทำเลที่ตั้ง ชื่อเสียง ด้านการท่องเที่ยว - เรือสำราญ และเรือ ยอร์ช - วิถีวัฒนธรรม - ธรรมชาติ - มีขีดความสามารถใน การรองรับความเป็น สากลและนานาชาติได้

2.6 ข้อเสนอแนะเชิงนโยบายในการพัฒนาการท่องเที่ยวของเขตพัฒนาการท่องเที่ยวอันดามัน

ประเด็นปัญหา	สาเหตุ	ผลที่ได้รับ	แนวทางการจัดการ
ปัญหาเรื่องการ จัดการทรัพยากรและ การสร้างคุณค่าให้กับ ทรัพยากรการ ท่องเที่ยวของเขต พัฒนาการท่องเที่ยว อันดามัน	- จำนวนนักท่องเที่ยวในฤดูกาล ท่องเที่ยวจำนวนมาก - การเพิ่มขึ้นของนักท่องเที่ยว ชาวจีนและรัสเซียที่รวดเร็ว - ขาดการให้ความสำคัญและ มาตรการการกำหนดขีด ความสามารถในการรองรับทาง การท่องเที่ยวที่ชัดเจน	- แหล่งท่องเที่ยวรองรับ นักท่องเที่ยวมากเกินไป ความสามารถของธรรมชาติ - ทรัพยากรการท่องเที่ยว ของพังงา ตรัง และสตูล ยังขาดการสร้างคุณค่าและ มูลค่าทางการท่องเที่ยว	- พัฒนาคุณค่าและมูลค่า ของทรัพยากรการท่องเที่ยว ให้เกิดประโยชน์สูงสุด และยั่งยืน - การพัฒนาทรัพยากรและ แหล่งท่องเที่ยวตามความโดดเด่น ของแต่ละจังหวัด - เเร่งศึกษา วางแผน และกำหนดมาตรการด้าน การจัดการทรัพยากรทาง การท่องเที่ยว

ประเด็นปัญหา	สาเหตุ	ผลที่ได้รับ	แนวทางการจัดการ
ปัญหาเกี่ยวกับความพร้อมของสิ่งอำนวยความสะดวกรองรับนักท่องเที่ยวของภูเก็ต และกระบี่	- เมืองภูเก็ต จะมีปัญหาเรื่องการเดินทาง และระบบโลจิสติกส์ภายในเมือง	- ข้อจำกัดในการเดินทางท่องเที่ยว - เกิดระบบการบริการที่ขาดจริยธรรม เนื่องจากจำนวนนักท่องเที่ยวมาก เช่น ระบบการขนส่ง - ข้อจำกัดในการเดินทางและการใช้เวลาในการเที่ยว	- พัฒนาสิ่งอำนวยความสะดวกในแหล่งท่องเที่ยวอย่างเหมาะสมของแต่ละจังหวัด - พัฒนาระบบการให้บริการและสิ่งอำนวยความสะดวกทางการท่องเที่ยวของแต่ละจังหวัดอย่างเหมาะสม
ปัญหาความพร้อมในสิ่งอำนวยความสะดวกและความพร้อมในการรองรับการท่องเที่ยว พังงา ตรัง และสตูล	- จังหวัดพังงา ตรัง สตูล สิ่งอำนวยความสะดวกยังขาดความพร้อมในการรองรับนักท่องเที่ยวที่เหมาะสม	- ข้อจำกัดในการเดินทางท่องเที่ยวไปยังเมืองพังงา ตรัง สตูล - ข้อจำกัดในการเดินทางและการใช้เวลาในการเที่ยว	- พัฒนาสิ่งอำนวยความสะดวกในแหล่งท่องเที่ยวอย่างเหมาะสมของแต่ละจังหวัด - พัฒนาระบบการให้บริการและสิ่งอำนวยความสะดวกทางการท่องเที่ยวของแต่ละจังหวัดอย่างเหมาะสม
ปัญหาคักยภาพด้านแรงงาน ด้านการให้บริการ ความเป็นสากล รวมถึงด้านปริมาณแรงงาน	ในภูเก็ตและกระบี่ พบปัญหาการขาดแคลนแรงงานมีอาชีพและแรงงานที่มีศักยภาพ ในจังหวัดพังงา ตรัง และสตูล พบปัญหา คือ บุคลากรขาดศักยภาพในการรองรับนักท่องเที่ยวนานาชาติได้	- ขีดจำกัดในการให้บริการนักท่องเที่ยว - สื่อสารไม่ได้ เช่น ภาษารัสเซีย ทำให้เกิดบุคลากรท่องเที่ยวแฝง - มีแรงงานต่างชาติเข้ามาแทนที่แรงงานไทย	- วางแผนการพัฒนาบุคลากรด้านการท่องเที่ยวทุกระดับ และทุกภาคี - ส่งเสริมให้ผู้ประกอบการภาคเอกชนให้ความสำคัญกับการพัฒนาบุคลากร
ปัญหาการขยายฐานนักท่องเที่ยวที่มีคุณภาพ	ปัจจุบันมีนักท่องเที่ยวจำนวนมากที่มาท่องเที่ยวแต่ขาดคุณภาพ ถึงแม้จะมีปริมาณหรือจำนวนมากขึ้น	- นักท่องเที่ยวมาก แต่รายได้จากการท่องเที่ยวไม่มาก - นักท่องเที่ยวคุณภาพบางส่วนมองหาจุดหมายปลายทางทางการท่องเที่ยวใหม่ ทั้งในและต่างประเทศ	- วางแผนการจัดการตลาดที่ส่งเสริมการเดินทางท่องเที่ยวของนักท่องเที่ยวคุณภาพ - เจาะกลุ่มตลาดที่มีศักยภาพในการจ่ายมากขึ้น
ขยายฐานตลาดนักท่องเที่ยวต่างประเทศ เชื่อมโยงจากจังหวัดภูเก็ต กระบี่ ตรัง พังงา และสตูล และการเพิ่มจำนวนวันพัก	นักท่องเที่ยวส่วนใหญ่เป็นชาวไทย ถึงแม้ว่าในจังหวัดพังงาจะมีนักท่องเที่ยวต่างชาติมากกว่า แต่เมื่อเปรียบเทียบกับจำนวนนักท่องเที่ยวกับจังหวัดภูเก็ตและจังหวัดกระบี่แล้วถือว่ายังมีจำนวนน้อย	- รายได้จากการท่องเที่ยวไม่มาก	- สร้างเส้นทางท่องเที่ยวเชื่อมโยงการท่องเที่ยว
การสร้างอัตลักษณ์และตำแหน่งเมืองท่องเที่ยวของ 5 จังหวัด คือ ภูเก็ต กระบี่ พังงา ตรัง และ	จังหวัดในเขตมีทรัพยากรการท่องเที่ยวคล้ายกัน คือ ทะเล ชายหาด เกาะ และทำให้มีกิจกรรมการท่องเที่ยวสำหรับนักท่องเที่ยวที่คล้ายกัน	นักท่องเที่ยวจำนวนมาก จึงเลือกเพียงแหล่งเดียวหรือจังหวัดเดียว	- สร้างความแตกต่างในจุดยืนทางการท่องเที่ยว ผลิตภัณฑ์ทางการท่องเที่ยว ตลอดจนกิจกรรมการท่องเที่ยว และบูรณาการ

ประเด็นปัญหา	สาเหตุ	ผลที่ได้รับ	แนวทางการจัดการ
สตูล			ทุกจังหวัดเข้าด้วยกัน ในภาพรวมของการเป็น จุดหมายปลายทางทางการ ท่องเที่ยวภายใต้ชื่อ อังดามัน
มาตรการด้านความปลอดภัยแหล่งท่องเที่ยวทางทะเล	-ทำเลที่ตั้ง ส่งผลทำให้อาจจะเกิดภัยทางธรรมชาติได้ -ในเมืองท่องเที่ยว จังหวัดภูเก็ต และกระบี่มีนักท่องเที่ยวจำนวนมาก อาจจะส่งผลต่อความปลอดภัยในทรัพย์สินและชีวิตได้	- นักท่องเที่ยวกลุ่มที่ให้ ความสำคัญกับความปลอดภัยจะตัดสินใจเปลี่ยนจุดหมายปลายทาง - ส่งผลต่อภาพลักษณ์ทางการท่องเที่ยวระยะยาว	- สร้างหรือพัฒนา หน่วยอาสาสมัครดูแลความปลอดภัยของ นักท่องเที่ยว - สร้างความมั่นใจให้กับ นักท่องเที่ยว
ความสะดวกในการคมนาคม	- จังหวัดภูเก็ต กระบี่ประสบปัญหาความสามารถในการรองรับด้านการเดินทาง - จังหวัดพังงา ตรัง และสตูล ขาดศักยภาพในการคมนาคมและการเดินทางเข้าไปยังแหล่งท่องเที่ยว	- นักท่องเที่ยวพึงพอใจน้อยลง	- พัฒนาระบบการเดินทางและการคมนาคมขนส่งเพื่อการท่องเที่ยว
มาตรการการควบคุมการดำเนินธุรกิจและจริยธรรมทางธุรกิจ	นักท่องเที่ยวมาก เป็นช่องทางให้ผู้ประกอบการเอารัดเอาเปรียบได้	- ภาพลักษณ์ทางการท่องเที่ยวเสียหาย - นักท่องเที่ยวบอกต่อคนที่รู้จักหรือเพื่อนที่จะเดินทางมาท่องเที่ยว ทำให้เกิดความเชื่อมั่นในระยะยาว	- ส่งเสริมและกระตุ้นให้ผู้ประกอบการดำเนินธุรกิจบนฐานของจริยธรรม โดยการให้รางวัลเชิดชูเกียรติ - สร้างมาตรการการควบคุมอย่างชัดเจน และใช้มาตรฐานอย่างเคร่งครัด
ปัญหาสิ่งแวดล้อมในแหล่งท่องเที่ยว และการจัดการน้ำอย่างเป็นระบบ	- นักท่องเที่ยวมากเกินไป ความสามารถในการรองรับได้ - นักท่องเที่ยวและผู้ประกอบการขาดจิตสำนึก	- ภาพลักษณ์ทางการท่องเที่ยวเสียหาย - นักท่องเที่ยวบอกต่อคนที่รู้จักหรือเพื่อนที่จะเดินทางมาท่องเที่ยว ทำให้เกิดความเชื่อมั่นในระยะยาว - แหล่งท่องเที่ยวเสื่อมโทรม	- ส่งเสริมและกระตุ้นให้ผู้ประกอบการดำเนินธุรกิจบนฐานของจริยธรรมด้านสิ่งแวดล้อม โดยการให้รางวัลเชิดชูเกียรติ - สร้างมาตรการการควบคุมอย่างชัดเจน และใช้มาตรฐานอย่างเคร่งครัด
ปัญหาด้านความร่วมมือในการพัฒนาเครือข่าย และกลไกการทำงานร่วมกันของเครือข่าย ทั้งนี้เพื่อให้เกิดการทำงานที่มีประสิทธิภาพมากขึ้น	- ผู้ประกอบการจำนวนมากมาจากต่างถิ่น ความเข้าใจและสัมพันธ์ภาพทางสังคมห่างเหิน - มีการช่วยเหลือกันในกลุ่มธุรกิจเดียวกัน แต่ยังเชื่อมโยงการเป็นระบบต้นน้ำ กลางน้ำและปลายน้ำไม่ครอบคลุม	- ขาดการร่วมแรงร่วมใจในการพัฒนาการท่องเที่ยวของตนเอง	- สร้างกลไกการทำงานร่วมกันของเขตพัฒนาการท่องเที่ยวอังดามัน

บทที่ 3

ยุทธศาสตร์และแนวทางการพัฒนา

ในการจัดทำแผนพัฒนาการท่องเที่ยวของเขตพัฒนาการท่องเที่ยวอันดามัน ประกอบด้วย จังหวัดภูเก็ต กระบี่ พังงา ตรัง และสตูล ได้วิเคราะห์ข้อมูลทฤษฎีที่เกี่ยวข้อง การวิเคราะห์ปัจจัยแวดล้อมทางการตลาด และการวิเคราะห์ปัจจัยขีดความสามารถทางการแข่งขัน สามารถสรุปความโดดเด่นและศักยภาพของแต่ละจังหวัดที่คัดเลือกมาอยู่ในเขตพัฒนาการท่องเที่ยว กำหนดยุทธศาสตร์การพัฒนาการท่องเที่ยวเขตพัฒนาการท่องเที่ยวอันดามัน ได้แก่ จังหวัดภูเก็ต กระบี่ พังงา ตรังและสตูล ปี พ.ศ. 2559 - 2563 ดังนี้

3.1 วิสัยทัศน์

“การท่องเที่ยวทางทะเลระดับโลก บนฐานวัฒนธรรมอันดามัน”

คำอธิบายวิสัยทัศน์

“พัฒนาและส่งเสริมให้เขตพัฒนาการท่องเที่ยวอันดามันเป็นเมืองท่องเที่ยวทางทะเล เมืองท่าเทียบเรือสำราญ เรือยอร์ชที่มีมาตรฐานสากลระดับโลก และเมืองท่องเที่ยวทางวัฒนธรรมที่สะท้อนวิถีอันดามัน ซึ่งหมายถึง วัฒนธรรมและวิถีชีวิตของคนที่เป็นเอกลักษณ์ ได้แก่ คน ประเพณี วิถีชีวิต สถาปัตยกรรม ธรรมชาติ ภาษา การแต่งกาย เป็นต้น ที่ถูกส่งมอบจากรุ่นสู่รุ่น หรือถูกปรับปรุงให้สอดคล้องกับการดำรงชีวิตในปัจจุบันซึ่งอาจจะมีในลักษณะที่เป็นแบบดั้งเดิม (Traditional) และแบบร่วมสมัย (Contemporary) สอดคล้องกับการท่องเที่ยววิถีไทยบนฐานอัตลักษณ์เฉพาะของแต่ละจังหวัดในเขต อันได้แก่ ภูเก็ต กระบี่ พังงา ตรัง และสตูล บนฐานความใส่ใจต่อทรัพยากรและแหล่งท่องเที่ยว”

3.2 วัตถุประสงค์

1. พัฒนาให้เขตพัฒนาการท่องเที่ยวอันดามันเป็นเมืองท่องเที่ยวทางทะเล เรือสำราญ เรือยอร์ชที่มีมาตรฐานระดับโลก โดยเน้นให้จังหวัดภูเก็ตและจังหวัดกระบี่เป็นศูนย์กลางในการเชื่อมโยง และกระจายนักท่องเที่ยว พร้อมทั้งพัฒนาเมืองท่องเที่ยวรอง จังหวัดพังงา ตรัง และสตูล เป็นเมืองท่องเที่ยวที่มีศักยภาพทางการแข่งขันได้ในระดับสากล
2. ต่อยอดฐานและสร้างคุณค่าให้กับต้นทุนทางวิถีชีวิต วัฒนธรรมที่เป็นเอกลักษณ์ของอันดามัน สู่กิจกรรมการท่องเที่ยวเชื่อมโยงร่วมกับทรัพยากรธรรมชาติทางทะเลเพื่อการเพิ่มวันพำนักและขยายตลาดนักท่องเที่ยวให้ครอบคลุมทุกจังหวัดในเขตพัฒนาการท่องเที่ยวอันดามัน
3. ส่งเสริมและจัดการการท่องเที่ยวของเขตพัฒนาการท่องเที่ยวอันดามันโดยมุ่งตอบสนองความต้องการของนักท่องเที่ยวคุณภาพครอบคลุมทุกกลุ่ม โดยเน้นการพัฒนาคุณภาพการบริการในทุนมนุษย์ให้มีศักยภาพในการรองรับนักท่องเที่ยวได้
4. ส่งเสริมการตลาดการท่องเที่ยวเชิงคุณภาพ มุ่งเน้นการวิเคราะห์กลุ่มตลาดที่เหมาะสม ตลอดจนนักท่องเที่ยวที่มีคุณภาพของคลัสเตอร์อันดามัน

5. ผลักดันให้เขตพัฒนาการท่องเที่ยวอันดามันเป็นศูนย์กลางในการเชื่อมโยงการท่องเที่ยวกับจังหวัดภายในเขต และภายนอกเขต ตลอดจนการเชื่อมโยงไปยังประเทศเพื่อนบ้าน มาเลเซีย สิงคโปร์ และอินโดนีเซีย

3.3 เป้าหมาย

1. เพิ่มรายได้จากการท่องเที่ยวให้กับเมืองท่องเที่ยวหลักและเมืองรองในเขตพัฒนาการท่องเที่ยวอันดามัน
2. กระจายรายได้จากการท่องเที่ยวให้ทั่วถึงและเป็นธรรมภายในเขตพัฒนาการท่องเที่ยวอันดามัน
3. กระจายรายได้การท่องเที่ยวออกไปยังจังหวัดใกล้เคียงและพื้นที่เชื่อมโยงการท่องเที่ยวภายนอกเขตพัฒนาการท่องเที่ยวอันดามัน
4. พัฒนาคุณภาพชีวิตของคนในเขตพัฒนาการท่องเที่ยวอันดามัน ทั้งด้านมิติของสังคมและวัฒนธรรม และสิ่งแวดล้อม
5. รักษาและสืบทอดอัตลักษณ์ทางวัฒนธรรมที่หลากหลายของอันดามันให้เขตพัฒนาการท่องเที่ยวอันดามันได้รับรางวัลที่เกี่ยวกับการเป็นแหล่งท่องเที่ยว/การประกอบธุรกิจด้านการท่องเที่ยวในระดับชาติและนานาชาติ

3.4 ประเด็นยุทธศาสตร์

ประเด็นยุทธศาสตร์ที่ 1 การพัฒนาฐานทรัพยากรการท่องเที่ยวทางทะเลและวิถีอันดามัน โดยเน้นการยกระดับปัจจัยพื้นฐาน สิ่งอำนวยความสะดวกสำหรับนักท่องเที่ยว และคุณภาพการให้บริการ ตลอดจนการลงทุนในทุกระดับเพื่อมุ่งสู่การเป็นเมืองท่องเที่ยวทางทะเลและท่าเทียบเรือสำราญที่มีมาตรฐานระดับโลก

เป้าประสงค์ยุทธศาสตร์

1. เพิ่มรายได้จากการท่องเที่ยวในเขตพัฒนาการท่องเที่ยวอันดามัน
2. กระจายรายได้จากการท่องเที่ยวให้ทั่วถึงและเป็นธรรมภายในเขตพัฒนาการท่องเที่ยวอันดามัน
3. กระจายรายได้การท่องเที่ยวออกไปยังจังหวัดใกล้เคียงและพื้นที่เชื่อมโยงการท่องเที่ยวภายนอกเขตพัฒนาการท่องเที่ยวอันดามัน
4. พัฒนาคุณภาพชีวิตของคนในเขตพัฒนาการท่องเที่ยวอันดามันทั้งด้านมิติของสังคม และวัฒนธรรม และสิ่งแวดล้อม
5. รักษาและสืบทอดอัตลักษณ์ทางวัฒนธรรมที่หลากหลายของอันดามัน
6. ให้เขตพัฒนาการท่องเที่ยวอันดามันได้รับรางวัลที่เกี่ยวกับการเป็นแหล่งท่องเที่ยว/การประกอบธุรกิจด้านการท่องเที่ยวในระดับชาติ และนานาชาติ

กลยุทธ์

กลยุทธ์ที่ 1.1 การพัฒนาระบบการบริหารจัดการทรัพยากรและการเพิ่มคุณค่า (Value added) ให้กับแหล่งท่องเที่ยวทางทะเล ธรรมชาติ และวิถีวัฒนธรรมของคลัสเตอร์อันดามัน โดยให้ความสำคัญกับการอนุรักษ์และรักษาทรัพยากรทางการท่องเที่ยว

กลยุทธ์ที่ 1.2 การพัฒนาขีดความสามารถทางการแข่งขันของการเป็นเมืองท่องเที่ยวทางทะเลและทำเทียบเรือสำราญระดับโลก ด้านโครงสร้างพื้นฐาน ระบบโลจิสติกส์และระบบการคมนาคมภายในจังหวัดและระหว่างจังหวัด ตลอดจนมาตรฐานด้านความปลอดภัย และการพัฒนาคุณภาพการให้บริการในบุคลากรทุกระดับ

กลยุทธ์ที่ 1.3 การพัฒนาระบบการจัดการท่องเที่ยวเรือสำราญและเรือยอร์ชของจังหวัดภายในคลัสเตอร์อันดามัน

กลยุทธ์ที่ 1.4 การพัฒนาระบบการจัดการท่องเที่ยวเชิงสุขภาพและการแพทย์ (Medical Tourism) ของกลุ่มจังหวัดภูเก็ต

ประเด็นยุทธศาสตร์ที่ 2 เร่งส่งเสริมกลยุทธ์การตลาดที่เน้นคุณค่า และการสร้างประสบการณ์ที่ดีให้กับนักท่องเที่ยว และการเจาะกลุ่มตลาดนักท่องเที่ยวคุณภาพทั้งตลาดต่างประเทศและตลาดในประเทศ

เป้าประสงค์ยุทธศาสตร์

1. ร้อยละของความพึงพอใจของนักท่องเที่ยว
2. การเพิ่มขึ้นของรายได้รวมจากการท่องเที่ยวของเขตพัฒนาการท่องเที่ยวอันดามัน
3. การกระจายรายได้จากการท่องเที่ยวไปยังจังหวัดพังงา ตรัง และสตูล
4. เพิ่มจำนวนนักท่องเที่ยวที่มาเที่ยวซ้ำในเขตพัฒนาการท่องเที่ยวอันดามัน
5. รักษาและสืบทอดภาพลักษณ์การท่องเที่ยวทางวัฒนธรรมและวิถีอันดามัน

กลยุทธ์

กลยุทธ์ที่ 2.1 การส่งเสริมการตลาดภายใต้แนวคิด “Discover Andaman and Explore Happiness” โดยเน้นการตลาดที่สร้างคุณค่าให้กับประสบการณ์ในการท่องเที่ยว และเพิ่มระยะเวลาการพำนักนาน

กลยุทธ์ที่ 2.2 การส่งเสริมการตลาดในกลุ่มสนใจเฉพาะ (Niche Market)

กลยุทธ์ที่ 2.3 การเจาะกลุ่มตลาดคุณภาพให้กับเมืองท่องเที่ยว จังหวัดกระบี่ พังงา ตรัง และสตูล โดยเน้นกลุ่มตลาดต่างประเทศ ได้แก่ ยุโรป จีน และตลาดนักท่องเที่ยวในประเทศที่มีคุณภาพ

ประเด็นยุทธศาสตร์ที่ 3 เร่งสนับสนุนและขับเคลื่อนมาตรการด้านความปลอดภัยแหล่งท่องเที่ยวทางทะเล ความสะดวกในการคมนาคม ปัญหาสิ่งแวดล้อมในแหล่งท่องเที่ยว และการจัดการน้ำอย่างเป็นระบบ

เป้าประสงค์ยุทธศาสตร์

1. ร้อยละของความพึงพอใจของนักท่องเที่ยว
2. ให้เขตพัฒนาการท่องเที่ยวอันดามันได้รับรางวัลที่เกี่ยวกับการเป็นแหล่งท่องเที่ยว/การประกอบธุรกิจด้านการท่องเที่ยวในระดับชาติ และนานาชาติ

กลยุทธ์

กลยุทธ์ที่ 3.1 การพัฒนาระบบและมาตรฐานด้านความปลอดภัยในเมืองท่องเที่ยวทางทะเลระดับสากล ทั้งภัยที่เกิดขึ้นจากธรรมชาติ และมนุษย์

กลยุทธ์ที่ 3.2 การวางแผนการจัดการปัญหาด้านสิ่งแวดล้อมทั้งในเขตเมือง เกาะ และทะเล

กลยุทธ์ที่ 3.3 การจัดทำระบบการจัดการน้ำในเมืองท่องเที่ยวอย่างมีประสิทธิภาพ

ประเด็นยุทธศาสตร์ที่ 4 ส่งเสริมการท่องเที่ยวเชื่อมโยงภายในคลัสเตอร์อันดามัน ระหว่างคลัสเตอร์ประเทศเพื่อนบ้าน และคลัสเตอร์ระดับสากล

เป้าประสงค์ยุทธศาสตร์

1. เพิ่มระยะเวลาพำนักในเขตพัฒนาการท่องเที่ยวอันดามัน
2. เชื่อมโยงการท่องเที่ยวภายในคลัสเตอร์ ระหว่างคลัสเตอร์ และเชื่อมโยงสู่ประเทศเพื่อนบ้าน มาเลเซีย สิงคโปร์และอินโดนีเซีย
3. ความพึงพอใจของนักท่องเที่ยวที่มาท่องเที่ยวในเขตพัฒนาการท่องเที่ยวอันดามัน
4. เกิดเส้นทางการท่องเที่ยวเชื่อมโยง

กลยุทธ์

กลยุทธ์ที่ 4.1 เชื่อมโยงเส้นทางการท่องเที่ยวในจังหวัดที่อยู่กลุ่มคลัสเตอร์อันดามัน ทั้งเส้นทางท่องเที่ยวทางทะเล ทางธรรมชาติและวัฒนธรรม

กลยุทธ์ที่ 4.2 การเชื่อมโยงการทำงานของเครือข่ายการท่องเที่ยวทางทะเลกับคลัสเตอร์นอกกลุ่มอันดามัน ได้แก่ กลุ่มฝั่งทะเลตะวันตก กลุ่มฝั่งทะเลตะวันออก และอ่าวไทย

กลยุทธ์ที่ 4.3 การเชื่อมโยงเครือข่ายการท่องเที่ยวทางทะเล เรือสำราญ และเรือยอร์ชกับเมืองท่องเที่ยวหลักในเอเชีย ยุโรป และอเมริกา

กลยุทธ์ที่ 4.4 เชื่อมโยงธุรกิจสินค้าเกษตร ประมงและสินค้าหัตถกรรมจากจังหวัดสตูล ตรัง พังงา และภูเก็ต

กลยุทธ์ที่ 4.5 การเชื่อมโยงเครือข่ายการท่องเที่ยวฮาลาลในกลุ่ม IMT-GT อาเซียน และระดับนานาชาติ

ประเด็นยุทธศาสตร์ที่ 5 เร่งยกระดับและสร้างความเข้มแข็งให้กับเครือข่ายการท่องเที่ยวอันดามันและบุคลากรด้านการท่องเที่ยว โดยการสร้างความเข้มแข็งให้กับเครือข่ายและบุคลากรครอบคลุมทั้งระบบของการจัดการท่องเที่ยวอันดามัน

เป้าประสงค์ยุทธศาสตร์

1. เกิดคลัสเตอร์การท่องเที่ยวของเขตพัฒนาการท่องเที่ยวอันดามัน และการขับเคลื่อนคลัสเตอร์
2. ร้อยละของความพึงพอใจของนักท่องเที่ยวที่เดินทางมาท่องเที่ยวในเขตพัฒนาการท่องเที่ยวอันดามัน
3. ร้อยละของความพึงพอใจของผู้ที่เกี่ยวข้องกับการท่องเที่ยวที่ได้รับการพัฒนา
4. จำนวนบุคลากรด้านการท่องเที่ยวทุกภาคส่วนได้รับการพัฒนา
5. จำนวนหลักสูตรการอบรมและพัฒนาทุนมนุษย์ในอุตสาหกรรมท่องเที่ยว

กลยุทธ์

กลยุทธ์ที่ 5.1 เร่งยกระดับและสร้างความเข้มแข็งในกลไกการขับเคลื่อนคลัสเตอร์การท่องเที่ยวกลุ่มอันดามัน

กลยุทธ์ที่ 5.2 การสร้างและพัฒนาศักยภาพทุนมนุษย์ในคลัสเตอร์อันดามันทุกระดับและทุกกลุ่มให้มีทักษะและความสามารถ มีจริยธรรมในการดำเนินธุรกิจและจิตใจในการให้บริการ ตลอดจนศักยภาพในการสื่อสารระหว่างวัฒนธรรม (Cross Cultural Communication) เพื่อสร้างความประทับใจให้กับนักท่องเที่ยวได้ทุกกลุ่ม

บทที่ 4

แผนงาน / โครงการ

(แผนงาน / โครงการสำคัญลำดับสูง และแผนงาน)

แผนปฏิบัติการพัฒนาการท่องเที่ยว ภายในเขตพัฒนาการท่องเที่ยวอันดามัน
แผนงานโครงการสำคัญลำดับสูง

ประเด็นยุทธศาสตร์ที่ 1 การพัฒนาทรัพยากรฐานทรัพยากรการท่องเที่ยวทางทะเลและวิถีอันดามัน โดยเน้นการยกระดับปัจจัยพื้นฐานสิ่งอำนวยความสะดวกสำหรับนักท่องเที่ยว และคุณภาพการให้บริการ ตลอดจนการลงทุนในทุกกระดับ เพื่อมุ่งสู่การเป็นเมืองท่องเที่ยวทางทะเลและท่าเทียบเรือสำราญที่มีมาตรฐานระดับโลก

ลำดับ	โครงการ	กิจกรรม	วัตถุประสงค์	งบประมาณ (ล้านบาท)					ประโยชน์ที่ได้รับ	หน่วยงานรับผิดชอบ	รูปแบบการลงทุน			ความเหมาะสมของแผนงาน/โครงการ
				59	60	61	62	63			1	2	3	
กลยุทธ์ที่ 1.1 การพัฒนาระบบการบริหารจัดการและการเพิ่มคุณค่าให้กับแหล่งท่องเที่ยวทางทะเล ธรรมชาติ และวิถีชีวิตของคลัสเตอร์อันดามัน โดยให้ความสำคัญกับการอนุรักษ์และรักษาทรัพยากรทาง การท่องเที่ยว														
	1. โครงการศึกษาขีดความสามารถในการรองรับนักท่องเที่ยวในแหล่งท่องเที่ยวของคลัสเตอร์อันดามัน จังหวัดภูเก็ต กระบี่ พังงา ตรังและสตูล	1. ศึกษาขีดความสามารถในการรองรับนักท่องเที่ยว จังหวัดในคลัสเตอร์อันดามัน	1. เพื่อศึกษาขีดความสามารถในการรองรับนักท่องเที่ยวอันดามันและแนวทางในการพัฒนาการท่องเที่ยวของจังหวัดในคลัสเตอร์อันดามัน 2. เพื่อให้เข้าใจถึงปัญหาและข้อจำกัดในการบริหารจัดการแหล่งท่องเที่ยวของจังหวัดในคลัสเตอร์อันดามัน	60	24	10			1. มีเครื่องมือในการวางแผนพัฒนาการท่องเที่ยวให้สอดคล้องกับขีดความสามารถในการรองรับนักท่องเที่ยวในแต่ละพื้นที่ในจังหวัดคลัสเตอร์อันดามัน	- สถาบันการศึกษาในพื้นที่	√			√ 1. สอดคล้องกับแผนฯ √ 2. สอดคล้องกับยุทธศาสตร์ทรวง/หน่วยงาน √ 3. มีความสำคัญสูง √ 4. มีความพร้อมฯ √ 5. ความเหมาะสมของงบประมาณ
	2. โครงการพัฒนาการท่องเที่ยวเชิงสร้างสรรค์และนวัตกรรมจัดการท่องเที่ยวเมืองเก่าภูเก็ต กระบี่ ตรัง พังงา สตูล	1. ปรับปรุงฟื้นฟูแหล่งท่องเที่ยวด้านศิลปวัฒนธรรมในจังหวัดกลุ่มคลัสเตอร์อันดามัน 2. การจัดทำเส้นทางเชื่อมโยงการท่องเที่ยวเชิงสร้างสรรค์และศิลปวัฒนธรรมอันดามันพื้นที่เป้าหมาย 1. พิพิธภัณฑ์ชาติพันธุ์เขม็ง จังหวัดสตูล 2. พิพิธภัณฑ์โบราณคดีและพิพิธภัณฑ์พื้นบ้าน		80	87	30			- กรมการท่องเที่ยว - กรมศิลปากร - สำนักงานท่องเที่ยวและกีฬาจังหวัด - วัฒนธรรมจังหวัด - เขตห้ามล่าสัตว์ป่าหนองปลักพระยาและเขาระยาบังสา	√			√ 1. สอดคล้องกับแผนฯ √ 2. สอดคล้องกับยุทธศาสตร์ทรวง/หน่วยงาน √ 3. มีความสำคัญสูง 4. มีความพร้อมฯ 5. ความเหมาะสมของงบประมาณ	

ลำดับ	โครงการ	กิจกรรม	วัตถุประสงค์	งบประมาณ (ล้านบาท)					ประโยชน์ที่ได้รับ	หน่วยงาน รับผิดชอบ	รูปแบบการลงทุน			ความเหมาะสมของ แผนงาน/โครงการ
				59	60	61	62	63			1	2	3	
		จังหวัดสตูล 3. ตลาดย่อยยุค “บ้านล้าน” สู่โงอเป จังหวัดสตูล 4. แหล่งท่องเที่ยวศึกษา ประวัติศาสตร์ค่าย คอมมิวนิสต์ จังหวัดสตูล 5. พิพิธภัณฑ์มีชีวิต จังหวัดสตูล 6. อาคารชิโนโปรตุกีส “สู่โงอเป” จังหวัดสตูล 7. อาคารชิโนโปรตุกีส ย่านเมืองเก่าเขตเทศบาล เมืองสตูล 8. พิพิธภัณฑ์เรือสำเภา “สู่โงอเป” ตำบลทุ่งหว้า อำเภอทุ่งหว้า จังหวัดสตูล 9. หอดูนกและสะพาน ทางเดิน เขตห้ามล่าสัตว์ ป่าหนองปลักพระยาและ เขาระยาบังสา 10. เมืองเก่าจังหวัดพังงา สู่การเป็นพิพิธภัณฑ์มีชีวิต 11. พิพิธภัณฑ์จังหวัด พังงา 12. เมืองเก่าถลาง จังหวัด ภูเก็ต												
	3. โครงการอันดามัน ฮาลาลเพื่อการ ท่องเที่ยว	1. กิจกรรมให้ความรู้กับ ผู้ประกอบและบุคลากร ด้านการท่องเที่ยวฮาลาล 2. กิจกรรมการ ประชาสัมพันธ์ด้านการ ท่องเที่ยวฮาลาล	1. เพื่อพัฒนาศักยภาพของ ผู้ประกอบการและบุคลากร ด้านการท่องเที่ยวให้ สามารถรองรับนักท่องเที่ยว กลุ่มมุสลิม 2. เพื่อเพิ่มจำนวน นักท่องเที่ยวมุสลิม	6	17	5			1. จำนวนนักท่องเที่ยว กลุ่มมุสลิมเพิ่มมากขึ้น 2. รายได้จากการ ท่องเที่ยวเพิ่มขึ้น	- สำนัก จุฬาราชมนตรี - องค์กรปกครอง ส่วนท้องถิ่น	√			√ 1. สอดคล้องกับแผนฯ √ 2. สอดคล้องกับยุทธศาสตร์ กระทรวง/หน่วยงาน √ 3. มีความสำคัญสูง √ 4. มีความพร้อม √ 5. ความเหมาะสมของ งบประมาณ

ลำดับ	โครงการ	กิจกรรม	วัตถุประสงค์	งบประมาณ (ล้านบาท)					ประโยชน์ที่ได้รับ	หน่วยงานรับผิดชอบ	รูปแบบการลงทุน			ความเหมาะสมของแผนงาน/โครงการ
				59	60	61	62	63			1	2	3	
		3. กิจกรรมพัฒนาสิ่งอำนวยความสะดวกเพื่อรองรับกลุ่มนักท่องเที่ยวมุสลิม												
กลยุทธ์ที่ 1.2 การพัฒนาขีดความสามารถทางการแข่งขันของการเป็นเมืองท่องเที่ยวทางทะเล และท่าเทียบเรือสำราญระดับโลก ด้านโครงสร้างพื้นฐาน ระบบโลจิสติกส์ และระบบคมนาคมภายในจังหวัดและระหว่างจังหวัด ตลอดจนมาตรฐานด้านความปลอดภัยของเมืองท่องเที่ยว การประกอบธุรกิจ และการลงทุนทางธุรกิจการท่องเที่ยว														
	4. โครงการศึกษาความพร้อมในการพัฒนา ท่าเทียบเรือสำราญและเรือยอร์ช (มารีน่า)	1. การศึกษาความพร้อมในการพัฒนาท่าเรือเพื่อการท่องเที่ยว	1. การศึกษาความเหมาะสมในการพัฒนาท่าเรือเพื่อรองรับเรือสำราญขนาดใหญ่ และเรือยอร์ชตามมาตรฐานสากล และการจัดทำแบบก่อสร้าง รายละเอียด แผนงานการก่อสร้าง มาตรการสนับสนุนต่างๆ	50					1. เพื่อพัฒนาศักยภาพในการเป็นศูนย์กลางการท่องเที่ยวทางทะเล	- การท่าเรือแห่งประเทศไทย - กรมเจ้าท่า	✓			✓ 1. สอดคล้องกับแผนฯ ✓ 2. สอดคล้องกับยุทธศาสตร์ทรวง/หน่วยงาน ✓ 3. มีความสำคัญสูง ✓ 4. มีความพร้อม ✓ 5. ความเหมาะสมของงบประมาณ
	5. โครงการพัฒนาปรับปรุงท่าเทียบเรือเพื่อการท่องเที่ยวให้ได้มาตรฐาน	1. การปรับปรุงท่าเทียบเรือเพื่อการท่องเที่ยวในพื้นที่เป้าหมาย 1. ควนตุ้งกู อ.กันตัง จ.ตรัง 2. ท่าเทียบเรือท่าอ้อย ตำบลทุ่งหว้า อ.เภอทุ่งหว้า จังหวัดสตูล 3. ท่าเทียบเรือบ้านกลาง หมู่ที่ ๓ ตำบลตันหยงโป อ.เภอเมือง จังหวัดสตูล เพื่อการท่องเที่ยว 4. ท่าเทียบเรือและแพศึกษาธรรมชาติเชิงนิเวศ อ.เภอทุ่งหว้า จังหวัดสตูล 5. ท่าเทียบเรืออ่าวตะโล๊ะวาว อุทยานแห่งชาติตะรุเตา	1. เพื่อปรับปรุงท่าเทียบเรือเพื่อการท่องเที่ยวในกลุ่มคลัสเตอร์อันดามันให้ได้มาตรฐาน 2. เพื่อเสริมสร้างภาพลักษณ์ด้านความปลอดภัยในชีวิตและทรัพย์สินในการเดินทางท่องเที่ยวทางทะเล	130	180	105			1. ท่าเทียบเรือเพื่อการท่องเที่ยวได้รับการปรับปรุงให้ได้มาตรฐาน 2. การท่องเที่ยวทางทะเลมีภาพลักษณ์ที่ดีด้านความปลอดภัยในชีวิตและทรัพย์สิน	- สำนักงานเจ้าท่าภูมิภาค - ท้องถิ่นจังหวัด - อุทยานแห่งชาติทางทะเลในพื้นที่ - ประมงจังหวัด - โยธาธิการและผังเมืองจังหวัด	✓			✓ 1. สอดคล้องกับแผนฯ ✓ 2. สอดคล้องกับยุทธศาสตร์ทรวง/หน่วยงาน ✓ 3. มีความสำคัญสูง 4. มีความพร้อม ✓ 5. ความเหมาะสมของงบประมาณ

ลำดับ	โครงการ	กิจกรรม	วัตถุประสงค์	งบประมาณ (ล้านบาท)					ประโยชน์ที่ได้รับ	หน่วยงาน รับผิดชอบ	รูปแบบการลงทุน			ความเหมาะสมของ แผนงาน/โครงการ
				59	60	61	62	63			1	2	3	
		<p>6. ทำเทียบเรือประมงบ้านตะโล๊ะไธ หมู่ที่ 4 ตำบลปากน้ำ อำเภอละงู จังหวัดสตูล เพื่อการท่องเที่ยว</p> <p>7. ทำเทียบเรือบ้านบ่อเจ็ดลูก หมู่ที่ ๑ ตำบลปากน้ำ อำเภอละงู จังหวัดสตูล เพื่อการท่องเที่ยว</p> <p>8. ทำเทียบเรือบ้านทุ่งลิ้น เพื่อการท่องเที่ยว</p> <p>9. ทำเทียบเรือตำมะลัง เพื่อการท่องเที่ยวให้ได้มาตรฐานสู่ระดับสากล</p> <p>10. ทำเทียบเรือปากบารา เพื่อการท่องเที่ยวให้ได้มาตรฐานสู่ระดับสากล</p> <p>11. ทำเทียบเรืออ่าวพันเตอุทยานแห่งชาติตะรุเตา</p> <p>12. ทำเทียบเรือบ้านน้ำเค็ม-เกาะคอเขา</p> <p>13. ทำเทียบแพขนานยนต์ตำบลบางม่วงและตำบลเกาะคอเขา อำเภอกะทู้ป่า จังหวัดพังงา</p> <p>14. ทำเทียบเรือบ้านบางแดด อำเภอคุระบุรี จังหวัดพังงา</p> <p>15. ทำเทียบเรือทับละมุ จังหวัดพังงา</p> <p>16. ทำเทียบเรือคุระบุรี จังหวัดพังงา</p> <p>17. ทำเทียบเรือองค์การสะพานปลา คลองท่าจีน อำเภอเมือง จังหวัดภูเก็ต</p>												

ลำดับ	โครงการ	กิจกรรม	วัตถุประสงค์	งบประมาณ (ล้านบาท)					ประโยชน์ที่ได้รับ	หน่วยงานรับผิดชอบ	รูปแบบการลงทุน			ความเหมาะสมของแผนงาน/โครงการ
				59	60	61	62	63			1	2	3	
	6. โครงการพัฒนาระบบโครงสร้างพื้นฐานด้านสารสนเทศทางการท่องเที่ยวคลัสเตอร์อันดามันเพื่อเพิ่มขีดความสามารถด้าน ICT	1. ติดตั้ง Public Wifi ในแหล่งท่องเที่ยวสำคัญ	1. เพื่ออำนวยความสะดวกในการติดต่อสื่อสารให้กับนักท่องเที่ยว	20					1. นักท่องเที่ยว Gen M มีความพึงพอใจมากขึ้น 2. ช่องทางการตลาดของผู้ประกอบการท้องถิ่นมีมากขึ้น 3. แหล่งท่องเที่ยวมีจุดขายในการนำเสนอขายมากขึ้น	- TOT	√			√ 1. สอดคล้องกับแผนฯ √ 2. สอดคล้องกับยุทธศาสตร์ทรวง/หน่วยงาน √ 3. มีความสำคัญสูง 4. มีความพร้อมฯ √ 5. ความเหมาะสมของงบประมาณ
		2. จัดทำ Mobile Application (Police I lert U, Localized 5 ภาษา) เพื่อรับเรื่องร้องเรียนและแจ้งเหตุร้ายของนักท่องเที่ยว	1. เพื่อให้นักท่องเที่ยวสามารถแจ้งเหตุหรือขอความช่วยเหลือผ่านทางมือถือได้อย่างสะดวกและทันที (One stop service)	5					1. นักท่องเที่ยวมีความปลอดภัยมากขึ้น 2. เจ้าหน้าที่ตำรวจสามารถรับแจ้งเหตุได้ทันทีที่ รู้สถานที่ และสถานการณ์ได้ชัดเจน	- ตำรวจท่องเที่ยว	√			√ 1. สอดคล้องกับแผนฯ √ 2. สอดคล้องกับยุทธศาสตร์ทรวง/หน่วยงาน √ 3. มีความสำคัญสูง 4. มีความพร้อมฯ √ 5. ความเหมาะสมของงบประมาณ
		3. กิจกรรม Andaman Digital Tourism	1. เพื่อเพิ่มศักยภาพในการแข่งขันของบริษัทนำเที่ยวภายในพื้นที่ Andaman 2. เพิ่มช่องทางการจัดจำหน่ายสินค้าด้านการท่องเที่ยวแก่ผู้ประกอบการ 3. สร้างเสริมการรับรู้ในตราสินค้า Andaman	15					1. ผู้ประกอบการนำเที่ยวในท้องถิ่นสามารถแข่งขันด้านราคากับ Online Travel Agency ชี้้นำจากต่างประเทศได้ 2. ผู้ประกอบการท่องเที่ยวมีรายได้เพิ่มขึ้นจากการกำหนดราคาที่ยืดหยุ่นขึ้น 3. นักท่องเที่ยวและ Tour Operator รับรู้ตราสินค้า Andaman มากขึ้น	- SIPA	√			√ 1. สอดคล้องกับแผนฯ √ 2. สอดคล้องกับยุทธศาสตร์ทรวง/หน่วยงาน √ 3. มีความสำคัญสูง 4. มีความพร้อมฯ √ 5. ความเหมาะสมของงบประมาณ

ลำดับ	โครงการ	กิจกรรม	วัตถุประสงค์	งบประมาณ (ล้านบาท)					ประโยชน์ที่ได้รับ	หน่วยงานรับผิดชอบ	รูปแบบการลงทุน			ความเหมาะสมของแผนงาน/โครงการ
				59	60	61	62	63			1	2	3	
	7. โครงการบริหารจัดการไฟฟ้าให้เพียงพอในการรองรับการขยายตัวจากการท่องเที่ยว	1. ติดตั้ง Solar Cell ตามแหล่งท่องเที่ยวสำคัญที่ระบบไฟฟ้าพื้นฐานยังเข้าไม่ถึง - หมู่เกาะสิมิลัน (130 KW) - สุรินทร์(100 KW) - เกาะพระทอง (25 KW)	1. แหล่งท่องเที่ยวมีความปลอดภัยมากขึ้น (ระบบส่องสว่าง ที่เพียงพอ) 2. เพื่อให้นักท่องเที่ยวมีไฟฟ้าใช้อย่างเพียงพอ 3. ป้อมปรามเหล่านิจฉาชีพ 4. ลดผลกระทบต่อสิ่งแวดล้อมจากการใช้เครื่องปั่นไฟฟ้าจากพลังงานดีเซล	30					1.จำนวนนักท่องเที่ยวที่เพิ่มมากขึ้น 2.นักท่องเที่ยวได้รับความสะดวก สบายและปลอดภัยมากขึ้น	- พลังงานจังหวัด	√			√ 1. สอดคล้องกับแผนฯ √ 2. สอดคล้องกับยุทธศาสตร์ทรวง/หน่วยงาน √ 3. มีความสำคัญสูง 4. มีความพร้อมฯ √ 5. ความเหมาะสมของงบประมาณ
		4. ติดตั้งระบบไฟฟ้าสาธารณะ (พลังงานทดแทนแสงอาทิตย์) จำนวน 35 จุด ในพื้นที่ตำบลเกาะพระทอง อำเภอคุระบุรี จังหวัดพังงา	1. เพื่อให้เกิดความปลอดภัยด้านชีวิตและทรัพย์สินให้กับนักท่องเที่ยวและประชาชน 2. เพื่อส่งเสริมการท่องเที่ยวของเกาะพระทองซึ่งเป็นแหล่งท่องเที่ยวเชิงนิเวศน์ที่สำคัญและเป็นหนึ่งใน Unseen Thailand (ทุ่งสาละวินเมืองไทย)	3					1. แหล่งท่องเที่ยวมีความปลอดภัยมากขึ้น (ระบบส่องสว่าง ที่เพียงพอ) 2. เพื่อให้นักท่องเที่ยวมีไฟฟ้าใช้อย่างเพียงพอ 3.ป้อมปรามเหล่านิจฉาชีพ 4.ลดผลกระทบต่อสิ่งแวดล้อมจากการใช้เครื่องปั่นไฟฟ้าจากพลังงานดีเซล	- พลังงานจังหวัด	√			√ 1. สอดคล้องกับแผนฯ √ 2. สอดคล้องกับยุทธศาสตร์ทรวง/หน่วยงาน √ 3. มีความสำคัญสูง √ 4. มีความพร้อมฯ √ 5. ความเหมาะสมของงบประมาณ
รวมงบประมาณ				399	308	150								

ประเด็นยุทธศาสตร์ที่ 2 เร่งส่งเสริมกลยุทธ์การตลาดที่เน้นคุณค่าและการสร้างประสบการณ์ที่ดีให้กับนักท่องเที่ยวและการเจาะกลุ่มตลาดนักท่องเที่ยวคุณภาพทั้งตลาดในประเทศ และตลาดต่างประเทศ

ลำดับ	โครงการ	กิจกรรม	วัตถุประสงค์	งบประมาณ (ล้านบาท)					ประโยชน์ที่ได้รับ	หน่วยงานรับผิดชอบ	รูปแบบการลงทุน			ความเหมาะสมของแผนงาน/โครงการ
				59	60	61	62	63			1	2	3	
กลยุทธ์ที่ 2.1 การส่งเสริมการตลาดภายใต้แนวคิด “Discover Andaman and Explore Happiness” โดยเน้นการสร้างตลาดที่สร้างคุณค่าและความคุ้มค่าให้กับประสบการณ์ในการท่องเที่ยว														
	8. โครงการสนับสนุนให้คลัสเตอร์อันดามันเข้าร่วมกิจกรรมส่งเสริมการตลาดการท่องเที่ยวในระดับนานาชาติ Travel Trade Fair	การส่งเสริมการตลาดด้านการท่องเที่ยวกลุ่มจังหวัดอันดามัน	1.ขยายการรับรู้ ภาพลักษณ์จุดขายการท่องเที่ยวใหม่ในกลุ่มจังหวัดอันดามันที่มีศักยภาพและมีความพร้อมในการเสนอขายต่อกลุ่มนักท่องเที่ยวเฉพาะกลุ่ม Niche Market	30	30	30	30	30	1.เพิ่มขีดความสามารถและศักยภาพในการแข่งขันเชิงการตลาดท่องเที่ยว 2.มีการกระจายการพัฒนาพื้นที่หลัก และพื้นที่รอง ในกลุ่มอันดามัน	- การท่องเที่ยวแห่งประเทศไทย	✓			✓ 1. สอดคล้องกับแผนฯ ✓ 2. สอดคล้องกับยุทธศาสตร์วง/หน่วยงาน ✓ 3. มีความสำคัญสูง ✓ 4. มีความพร้อมฯ ✓ 5. ความเหมาะสมของงบประมาณ
รวมงบประมาณ				30	30	30	30	30						

ประเด็นยุทธศาสตร์ที่ 3 เร่งสนับสนุนและขับเคลื่อนมาตรการด้านความปลอดภัยแหล่งท่องเที่ยวทางทะเล ความสะดวกในการคมนาคม ปัญหาสิ่งแวดล้อมในแหล่งท่องเที่ยว และการจัดการน้ำอย่างเป็นระบบ

ลำดับ	โครงการ	กิจกรรม	วัตถุประสงค์	งบประมาณ (ล้านบาท)					ประโยชน์ที่ได้รับ	หน่วยงานรับผิดชอบ	รูปแบบการลงทุน			ความเหมาะสมของแผนงาน/โครงการ
				59	60	61	62	63			1	2	3	
กลยุทธ์ที่ 3.1 การพัฒนาระบบและมาตรฐานด้านความปลอดภัยในเมืองท่องเที่ยวทางทะเลระดับสากลทั้งภัยที่เกิดขึ้นจากธรรมชาติและมนุษย์														
	9. โครงการเร่งขับเคลื่อนและสร้างมาตรการด้านความปลอดภัยในแหล่งท่องเที่ยวทางทะเลของจังหวัดภูเก็ต กระบี่ พังงา ตรังและสตูลตามแนวทางของการเป็นเมืองท่องเที่ยวทางทะเลที่มีมาตรฐานความปลอดภัยระดับสากล	1. การอบรมอาสาสมัครรักษาความปลอดภัยแก่นักท่องเที่ยว	1. เพื่อดูแลความปลอดภัยในชีวิตและทรัพย์สินให้นักท่องเที่ยวได้ทันทั่วทั้งที่ 2. เพื่อเสริมสร้างภาพลักษณ์ที่ดีของ ในด้านความปลอดภัยในชีวิตและทรัพย์สิน	5	5	5			1. นักท่องเที่ยวได้รับการดูแลความปลอดภัยในชีวิตและทรัพย์สินได้ทันทั่วทั้งที่ 2. มีภาพลักษณ์ที่ดีด้านความปลอดภัยในชีวิตและทรัพย์สิน	- สำนักงานป้องกันและบรรเทาสาธารณภัยจังหวัด - สำนักงานการท่องเที่ยวและกีฬาจังหวัด - ตำรวจภูธรจังหวัด - ตำรวจท่องเที่ยว	√			√ 1. สอดคล้องกับแผนฯ √ 2. สอดคล้องกับยุทธศาสตร์ทรวง/หน่วยงาน √ 3. มีความสำคัญสูง √ 4. มีความพร้อมฯ √ 5. ความเหมาะสมของงบประมาณ
		2. จัดซื้อเรือดับเพลิง	1. เพื่อดูแลความปลอดภัยในชีวิตและทรัพย์สินให้นักท่องเที่ยวได้ทันทั่วทั้งที่ 2. เพื่อเสริมสร้างภาพลักษณ์ที่ดีของ ในด้านความปลอดภัยในชีวิตและทรัพย์สิน	30	30				1. นักท่องเที่ยวได้รับการดูแลความปลอดภัยในชีวิตและทรัพย์สินได้ทันทั่วทั้งที่ 2. มีภาพลักษณ์ที่ดีด้านความปลอดภัยในชีวิตและทรัพย์สิน	- สำนักงานป้องกันและบรรเทาสาธารณภัยจังหวัด	√			√ 1. สอดคล้องกับแผนฯ √ 2. สอดคล้องกับยุทธศาสตร์ทรวง/หน่วยงาน √ 3. มีความสำคัญสูง √ 4. มีความพร้อมฯ √ 5. ความเหมาะสมของงบประมาณ
		3. การจัดหาอุปกรณ์ในการรักษาความปลอดภัยและช่วยชีวิตนักท่องเที่ยวทางทะเล	1. เพื่อดูแลความปลอดภัยในชีวิตและทรัพย์สินให้นักท่องเที่ยวได้ทันทั่วทั้งที่ 2. เพื่อเสริมสร้างภาพลักษณ์ที่ดีของ ในด้านความปลอดภัยในชีวิตและทรัพย์สิน	10	10	10	10	10	1. นักท่องเที่ยวได้รับการดูแลความปลอดภัยในชีวิตและทรัพย์สินได้ทันทั่วทั้งที่ 2. มีภาพลักษณ์ที่ดีด้านความปลอดภัยในชีวิตและทรัพย์สิน	- อุทยานแห่งชาติทางทะเล - ครชล. - สำนักงานป้องกันและบรรเทาสาธารณภัยจังหวัด	√			√ 1. สอดคล้องกับแผนฯ √ 2. สอดคล้องกับยุทธศาสตร์ทรวง/หน่วยงาน √ 3. มีความสำคัญสูง √ 4. มีความพร้อมฯ 5. ความเหมาะสมของงบประมาณ

ลำดับ	โครงการ	กิจกรรม	วัตถุประสงค์	งบประมาณ (ล้านบาท)					ประโยชน์ที่ได้รับ	หน่วยงานรับผิดชอบ	รูปแบบการลงทุน			ความเหมาะสมของแผนงาน/โครงการ
				59	60	61	62	63			1	2	3	
		4. ติดตั้งระบบเตือนภัยและระบบรักษาความปลอดภัยทำเทียบเรือในพื้นที่กลุ่มจังหวัดอันดามัน	1. เพื่อดูแลความปลอดภัยในชีวิตและทรัพย์สินให้แก่นักท่องเที่ยวได้ทันทั่วทั้งที่ 2. เพื่อเสริมสร้างภาพลักษณ์ที่ดีของ ในด้านความปลอดภัยในชีวิตและทรัพย์สิน	20	20	20	20	20	1. นักท่องเที่ยวได้รับการดูแลความปลอดภัยในชีวิตและทรัพย์สินได้ทันทั่วทั้งที่ 2. มีภาพลักษณ์ที่ดีด้านความปลอดภัยในชีวิตและทรัพย์สิน	- สำนักงานเจ้าท่าภูมิภาคสาขา	√			√ 1. สอดคล้องกับแผนฯ √ 2. สอดคล้องกับยุทธศาสตร์วง/หน่วยงาน √ 3. มีความสำคัญสูง √ 4. มีความพร้อม 5. ความเหมาะสมของงบประมาณ
	10. โครงการติดตั้ง CCTV เพื่อรักษาความปลอดภัยให้นักท่องเที่ยวของแหล่งท่องเที่ยวสำคัญคลัสเตอร์อันดามัน	1. การติดตั้ง CCTV เพื่อรักษาความปลอดภัยแก่นักท่องเที่ยว บริเวณสถานที่สำคัญและแหล่งท่องเที่ยว ภายในจังหวัดคลัสเตอร์อันดามัน	1. เพื่อดูแลความปลอดภัยในชีวิตและทรัพย์สินให้แก่นักท่องเที่ยวได้ทันทั่วทั้งที่ 2. เพื่อเสริมสร้างภาพลักษณ์ที่ดีของจังหวัดคลัสเตอร์อันดามันในด้านความปลอดภัยในชีวิตและทรัพย์สิน	100	100				1. นักท่องเที่ยวได้รับการดูแลความปลอดภัยในชีวิตและทรัพย์สินได้ทันทั่วทั้งที่ 2. มีภาพลักษณ์ที่ดีด้านความปลอดภัยในชีวิตและทรัพย์สิน	- ตำรวจภูธรจังหวัด - ตำรวจท่องเที่ยว - ท้องถิ่นจังหวัด	√			√ 1. สอดคล้องกับแผนฯ √ 2. สอดคล้องกับยุทธศาสตร์วง/หน่วยงาน √ 3. มีความสำคัญสูง √ 4. มีความพร้อม √ 5. ความเหมาะสมของงบประมาณ
กลยุทธ์ที่ 3.2 การวางแผนจัดการปัญหาด้านสิ่งแวดล้อมทั้งในเขตเมือง เกาะ และทะเล														
	11. โครงการจัดการขยะในแหล่งท่องเที่ยวของจังหวัดกลุ่มอันดามัน	1. การรณรงค์และสร้างจิตสำนึกในการลดและคัดแยกขยะมูลฝอยจากแหล่งกำเนิดในแหล่งท่องเที่ยว 2. ส่งเสริมสร้างความร่วมมือกับสถานประกอบการให้เป็นสถานประกอบการสีเขียว	-เพื่อสร้างจิตสำนึกในการดูแลรักษาความสะอาดในแหล่งท่องเที่ยว	5	5	5	5	5	แหล่งท่องเที่ยวมีความเป็นระเบียบเรียบร้อยสร้างความประทับใจให้กับนักท่องเที่ยว	- สำนักงานทรัพยากรธรรมชาติและสิ่งแวดล้อมจังหวัด	√			√ 1. สอดคล้องกับแผนฯ √ 2. สอดคล้องกับยุทธศาสตร์วง/หน่วยงาน √ 3. มีความสำคัญสูง √ 4. มีความพร้อม √ 5. ความเหมาะสมของงบประมาณ

ลำดับ	โครงการ	กิจกรรม	วัตถุประสงค์	งบประมาณ (ล้านบาท)					ประโยชน์ที่ได้รับ	หน่วยงานรับผิดชอบ	รูปแบบการลงทุน			ความเหมาะสมของแผนงาน/โครงการ
				59	60	61	62	63			1	2	3	
		3. การก่อสร้างเตาเผาขยะเพื่อรองรับการท่องเที่ยว -บริเวณหาดปากเมง - เกาะมุกด์ - เกาะลิบง - เกาะสุกร	-เพื่อแก้ไขปัญหาขยะจากการท่องเที่ยว	12					ขยะในแหล่งท่องเที่ยวบริเวณหาดปากเมงได้รับการจัดการ	- สำนักงานทรัพยากรธรรมชาติและสิ่งแวดล้อมจังหวัดตรัง - ท้องถิ่นจังหวัดตรัง - องค์การบริหารส่วนจังหวัดตรัง - อำเภอกันตัง - อำเภอปะเหลียน	✓			✓ 1. สอดคล้องกับแผนฯ ✓ 2. สอดคล้องกับยุทธศาสตร์วง/หน่วยงาน ✓ 3. มีความสำคัญสูง ✓ 4. มีความพร้อมฯ ✓ 5. ความเหมาะสมของงบประมาณ
		4. การกำจัดขยะตามแหล่งท่องเที่ยวสำคัญของจังหวัดพังงา -เกาะปันหยี (500 kg/day) -หมู่เกาะสิมิลัน (100 kg/day) -หมู่เกาะสุรินทร์ (100 kg/day) -เกาะยาว (500 kg/day) -เกาะคอเขา (500 kg/day) -เทศบาลตำบลคึกคัก (1,000 kg/day)	1. เพื่อลดปริมาณขยะและสร้างสุขลักษณะที่ดีในแหล่งท่องเที่ยว 2. แก้ไขปัญหาขยะโดยวิธีที่เป็นมิตรกับสิ่งแวดล้อมด้วยการแปรสภาพเป็นก๊าซชีวภาพและปุ๋ย 3. นำก๊าซชีวภาพที่ได้มาใช้ทดแทนก๊าซ LPG ในครัวเรือน	17					1. แหล่งท่องเที่ยวมีการจัดการขยะที่เป็นมิตรกับสิ่งแวดล้อมและไม่ก่อให้เกิดทัศนียภาพ 2. ได้ก๊าซชีวภาพไปใช้ในครัวเรือนหรือโรงเรียน	- สำนักงานส่งเสริมการปกครองส่วนท้องถิ่น	✓			✓ 1. สอดคล้องกับแผนฯ ✓ 2. สอดคล้องกับยุทธศาสตร์วง/หน่วยงาน ✓ 3. มีความสำคัญสูง ✓ 4. มีความพร้อมฯ ✓ 5. ความเหมาะสมของงบประมาณ

ลำดับ	โครงการ	กิจกรรม	วัตถุประสงค์	งบประมาณ (ล้านบาท)					ประโยชน์ที่ได้รับ	หน่วยงานรับผิดชอบ	รูปแบบการลงทุน			ความเหมาะสมของแผนงาน/โครงการ
				59	60	61	62	63			1	2	3	
	12. โครงการแก้ปัญหากัดเซาะชายฝั่งทะเล ของจังหวัดกลุ่มอันดามัน	1. ศึกษาวางแผนแม่บทและสำรวจออกแบบโครงสร้างป้องกันการกัดเซาะชายฝั่งพื้นที่เป้าหมาย - บริเวณเขาหลักถึงแหลมปะการังอำเภอตะกั่วป่า จังหวัดพังงา - ชายฝั่งทะเลจังหวัดสตูล	1. เพื่อศึกษาวิเคราะห์ปัญหาและสาเหตุของการกัดเซาะชายฝั่งทะเล 2. เพื่อวางแผนแม่บทสำรวจออกแบบรายละเอียดโครงสร้างหรือแนวทางป้องกันการกัดเซาะ 3. เพื่อศึกษาและจัดทำรายงานการวิเคราะห์ผลกระทบสิ่งแวดล้อม (EIA)	9	19	5			1. หยุดปัญหาการกัดเซาะชายฝั่ง 2. พื้นฟูสภาพชายหาดให้กลับมามีความสวยงามอย่างยั่งยืน 3. ส่งเสริมการท่องเที่ยวชายทะเล	- สำนักงานเจ้าท่าภูมิภาคสาขาพังงา - โยธาธิการและผังเมือง - สำนักงานทรัพยากรธรรมชาติและสิ่งแวดล้อมจังหวัด - สถาบันการศึกษาในพื้นที่	✓			✓ 1. สอดคล้องกับแผนฯ ✓ 2. สอดคล้องกับยุทธศาสตร์วง/หน่วยงาน ✓ 3. มีความสำคัญสูง ✓ 4. มีความพร้อมฯ ✓ 5. ความเหมาะสมของงบประมาณ
		2. การวางปะการังเทียมแบบโดมทะเลเพื่อชะลอความรุนแรงของคลื่นและการป้องกันการกัดเซาะชายฝั่ง	1. เพื่อชะลอความรุนแรงของคลื่น และป้องกันการกัดเซาะชายฝั่ง	124	124	124			1. ชายฝั่งทะเลมีการกัดเซาะน้อยลง	- สำนักงานทรัพยากรธรรมชาติและสิ่งแวดล้อมจังหวัดสตูล	✓			✓ 1. สอดคล้องกับแผนฯ ✓ 2. สอดคล้องกับยุทธศาสตร์วง/หน่วยงาน ✓ 3. มีความสำคัญสูง ✓ 4. มีความพร้อมฯ ✓ 5. ความเหมาะสมของงบประมาณ
		3. ส่งเสริมความรู้ความเข้าใจในการป้องกันและแก้ไขปัญหากัดเซาะชายฝั่ง	1. เพื่อสร้างความรู้ความเข้าใจให้กับหน่วยงานที่เกี่ยวข้องในการดูแลการกัดเซาะชายฝั่ง	1	1	1			1. หน่วยงานที่เกี่ยวข้องมีความรู้และความเข้าใจในการป้องกันและแก้ไขปัญหากัดเซาะชายฝั่ง	- สำนักงานทรัพยากรธรรมชาติและสิ่งแวดล้อมจังหวัด	✓			✓ 1. สอดคล้องกับแผนฯ ✓ 2. สอดคล้องกับยุทธศาสตร์วง/หน่วยงาน ✓ 3. มีความสำคัญสูง ✓ 4. มีความพร้อมฯ ✓ 5. ความเหมาะสมของงบประมาณ
	13. โครงการบริหารจัดการน้ำเสียในแหล่งท่องเที่ยวในเขตพัฒนาการท่องเที่ยวอันดามัน	1. ศึกษาความเหมาะสมและออกแบบรายละเอียดในการจัดการน้ำเสียในแหล่งท่องเที่ยว	1. เพื่อศึกษาวิเคราะห์รูปแบบการบริหารจัดการการแก้ไขและป้องกันปัญหาน้ำเสียในแหล่งท่องเที่ยว	10	10				1. มีรูปแบบและแนวทางในการบริหารจัดการป้องกันปัญหา น้ำเสีย	- สำนักงานทรัพยากรธรรมชาติและสิ่งแวดล้อมจังหวัด	✓			✓ 1. สอดคล้องกับแผนฯ ✓ 2. สอดคล้องกับยุทธศาสตร์วง/หน่วยงาน ✓ 3. มีความสำคัญสูง ✓ 4. มีความพร้อมฯ ✓ 5. ความเหมาะสมของงบประมาณ

ลำดับ	โครงการ	กิจกรรม	วัตถุประสงค์	งบประมาณ (ล้านบาท)					ประโยชน์ที่ได้รับ	หน่วยงานรับผิดชอบ	รูปแบบการลงทุน			ความเหมาะสมของแผนงาน/โครงการ
				59	60	61	62	63			1	2	3	
		2. กิจกรรมรณรงค์การลดปริมาณน้ำเสียจากแหล่งกำเนิด		2	2	2			1. ประชาชนมีส่วนร่วมในการป้องกันการแก้ไขปัญหาหน้าเสีย	- สำนักงานทรัพยากรธรรมชาติและสิ่งแวดล้อมจังหวัด	√			√ 1. สอดคล้องกับแผนฯ √ 2. สอดคล้องกับยุทธศาสตร์ฯ/หน่วยงาน √ 3. มีความสำคัญสูง √ 4. มีความพร้อมฯ √ 5. ความเหมาะสมของงบประมาณ
		3. ก่อสร้างบ่อสูบและบำบัดน้ำเสียรวม เทศบาลตำบลคึกคัก (บริเวณเขาหลัก) จังหวัดพังงา	1. เพื่อแก้ไขปัญหาหน้าเสียในแหล่งท่องเที่ยวสำคัญ 2. เพื่อรักษาคุณภาพสิ่งแวดล้อมที่ดีของบริเวณเขาหลัก	20					1. คุณภาพน้ำเสียอยู่ในเกณฑ์มาตรฐาน 2. นักท่องเที่ยวมีความมั่นใจว่าน้ำทะเลมีความสะอาดสามารถลงเล่นได้ 3. ผลกระทบต่อสิ่งแวดล้อมลดลง	- สำนักงานส่งเสริมการปกครองส่วนท้องถิ่น - สนง.ทรัพยากรธรรมชาติและสิ่งแวดล้อมพังงา	√			√ 1. สอดคล้องกับแผนฯ √ 2. สอดคล้องกับยุทธศาสตร์ฯ/หน่วยงาน √ 3. มีความสำคัญสูง √ 4. มีความพร้อมฯ √ 5. ความเหมาะสมของงบประมาณ
		4. ก่อสร้างอ่างเก็บน้ำลำรูใหญ่พร้อมระบบส่งน้ำ	1. เพื่อเก็บกักน้ำดิบสำหรับทำน้ำประปาในจังหวัดพังงาเพื่อรองรับด้านการท่องเที่ยวและการเกษตร		400	300			1.มีปริมาณน้ำเพียงพอในการรองรับนักท่องเที่ยว	- สำนักงานชลประทาน	√			√ 1. สอดคล้องกับแผนฯ √ 2. สอดคล้องกับยุทธศาสตร์ฯ/หน่วยงาน √ 3. มีความสำคัญสูง 4. มีความพร้อมฯ 5. ความเหมาะสมของงบประมาณ
รวมงบประมาณ				365	726	472	35	35						

ประเด็นยุทธศาสตร์ที่ 4 ส่งเสริมการท่องเที่ยวเชื่อมโยงภายในคลัสเตอร์อันดามัน ระหว่างคลัสเตอร์ประเทศเพื่อนบ้าน และคลัสเตอร์ระดับสากล

ลำดับ	โครงการ	กิจกรรม	วัตถุประสงค์	งบประมาณ (ล้านบาท)					ประโยชน์ที่ได้รับ	หน่วยงานรับผิดชอบ	รูปแบบการลงทุน			ความเหมาะสมของแผนงาน/โครงการ
				59	60	61	62	63			1	2	3	
กลยุทธ์ที่ 4.1 เชื่อมโยงเส้นทางการท่องเที่ยวในจังหวัดที่อยู่กลุ่มคลัสเตอร์อันดามันทั้งเส้นทางท่องเที่ยวทางทะเล ธรรมชาติและวัฒนธรรม														
	14. โครงการสำรวจและพัฒนาเส้นทางเชื่อมโยงการท่องเที่ยวทางทะเลของจังหวัดในเขตพัฒนาการท่องเที่ยวอันดามัน	1. สำรวจและพัฒนาเส้นทางเชื่อมโยงการท่องเที่ยวทางทะเลของจังหวัดในเขตพัฒนาการท่องเที่ยวอันดามัน	1. เพื่อสำรวจและพัฒนาเส้นทางเชื่อมโยงการท่องเที่ยวทางทะเลของจังหวัดในเขตพัฒนาการท่องเที่ยวอันดามันให้มีความเชื่อมโยงกันอย่างเป็นระบบ	20					1. ได้เส้นทางเชื่อมโยงการท่องเที่ยวทางทะเลของจังหวัดในเขตพัฒนาการท่องเที่ยวอันดามันอย่างเป็นระบบ	- สถาบันการศึกษาในพื้นที่	√			√ 1. สอดคล้องกับแผนฯ √ 2. สอดคล้องกับยุทธศาสตร์ทรวง/หน่วยงาน √ 3. มีความสำคัญสูง √ 4. มีความพร้อมฯ √ 5. ความเหมาะสมของงบประมาณ
รวมงบประมาณ				20										

ประเด็นยุทธศาสตร์ที่ 5 เร่งยกระดับและสร้างความเข้มแข็งให้กับเครือข่ายการท่องเที่ยวอันดามันและบุคลากรด้านการท่องเที่ยว โดยการสร้างความเข้มแข็งให้กับเครือข่ายและบุคลากรครอบคลุมทั้งระบบของการจัดการท่องเที่ยวอันดามัน

ลำดับ	โครงการ	กิจกรรม	วัตถุประสงค์	งบประมาณ (ล้านบาท)					ประโยชน์ที่ได้รับ	หน่วยงานรับผิดชอบ	รูปแบบการลงทุน			ความเหมาะสมของแผนงาน/โครงการ
				59	60	61	62	63			1	2	3	
กลยุทธ์ที่ 5.2 การสร้างและพัฒนาศักยภาพทุนมนุษย์ในคลัสเตอร์อันดามันทุกระดับและทุกกลุ่มให้มีทักษะและความสามารถ มีจริยธรรมในการดำเนินธุรกิจและจิตใจในการให้บริการ ตลอดจนศักยภาพในการสื่อสารระหว่างวัฒนธรรม														
	15. โครงการสร้างและพัฒนาผู้ประกอบการใหม่ในอุตสาหกรรมท่องเที่ยว คลัสเตอร์อันดามัน จังหวัดภูเก็ต กระบี่ พังงา ตรังและสตูล	1. การเพิ่มศักยภาพผู้ประกอบการท่องเที่ยวใหม่ของอันดามัน 2. การพัฒนาศักยภาพและส่งเสริมเครือข่ายวิสาหกิจชุมชนเพื่อการพัฒนาสินค้าและบริการด้านการท่องเที่ยวกลุ่มจังหวัดภาคใต้ฝั่งอันดามัน	1. เพื่อเพิ่มศักยภาพให้แก่ผู้ประกอบการท่องเที่ยวรายใหม่ 2. เสริมสร้างความรู้ พัฒนาทักษะ ให้แก่ผู้ประกอบการในชุมชนให้มีการบริหารจัดการที่ดี และผลิตภัณฑ์ชุมชนที่ได้มาตรฐาน	20	5	5			1.ผู้ประกอบการท่องเที่ยวรายใหม่ มีศักยภาพเพิ่มขึ้น	- สำนักงานการท่องเที่ยวและกีฬาจังหวัด - สำนักงานพัฒนาชุมชนจังหวัด	✓			✓ 1. สอดคล้องกับแผนฯ ✓ 2. สอดคล้องกับยุทธศาสตร์ทรวง/หน่วยงาน ✓ 3. มีความสำคัญสูง ✓ 4. มีความพร้อม ✓ 5. ความเหมาะสมของงบประมาณ
	16. โครงการพัฒนามาตรฐานและทักษะทางวิชาชีพบุคลากรทางการท่องเที่ยวให้สามารถรองรับนักท่องเที่ยวระดับนานาชาติของจังหวัดภูเก็ต กระบี่ พังงา ตรังและสตูล	1. การอบรมพัฒนามาตรฐานและทักษะวิชาชีพทางการท่องเที่ยวของอันดามัน	1. เพื่อพัฒนามาตรฐานและทักษะวิชาชีพให้แก่ บุคลากรทางการท่องเที่ยว 2. เพื่อเพิ่มความรู้และทักษะให้กับบุคลากรด้านการท่องเที่ยว 3. เพื่อบุคลากรด้านการท่องเที่ยวมีมาตรฐานระดับสากล	9	9	9			1.บุคลากรด้านการท่องเที่ยวมีความรู้ด้านมาตรฐานวิชาชีพ 2.เพิ่มจำนวนบุคลากรด้านการท่องเที่ยวที่มีมาตรฐานระดับสากล	- สถาบันการศึกษาในพื้นที่ - สถาบันพัฒนาฝีมือแรงงาน - สำนักงานการท่องเที่ยวและกีฬาจังหวัด	✓			✓ 1. สอดคล้องกับแผนฯ ✓ 2. สอดคล้องกับยุทธศาสตร์ทรวง/หน่วยงาน ✓ 3. มีความสำคัญสูง ✓ 4. มีความพร้อม ✓ 5. ความเหมาะสมของงบประมาณ
		2. พัฒนาขีดความสามารถของบุคลากรทางการท่องเที่ยวให้เข้าถึงระบบสารสนเทศทางทะเลระดับสากล (Smart Travel Growth For Andaman 2020)	1.เพื่อพัฒนาศักยภาพผู้ประกอบการในแหล่งท่องเที่ยวใหม่ให้สามารถเข้าถึงระบบฐานข้อมูลและแอปพลิเคชันสำหรับสมาร์ตโฟน	35					1.ผู้ประกอบการและภาคธุรกิจในแหล่งท่องเที่ยวใหม่สามารถเข้าถึงระบบฐานข้อมูลและแอปพลิเคชันสำหรับสมาร์ตโฟนและใช้ประโยชน์ได้	- สถาบันการศึกษาในพื้นที่	✓			✓ 1. สอดคล้องกับแผนฯ ✓ 2. สอดคล้องกับยุทธศาสตร์ทรวง/หน่วยงาน ✓ 3. มีความสำคัญสูง ✓ 4. มีความพร้อม ✓ 5. ความเหมาะสมของงบประมาณ

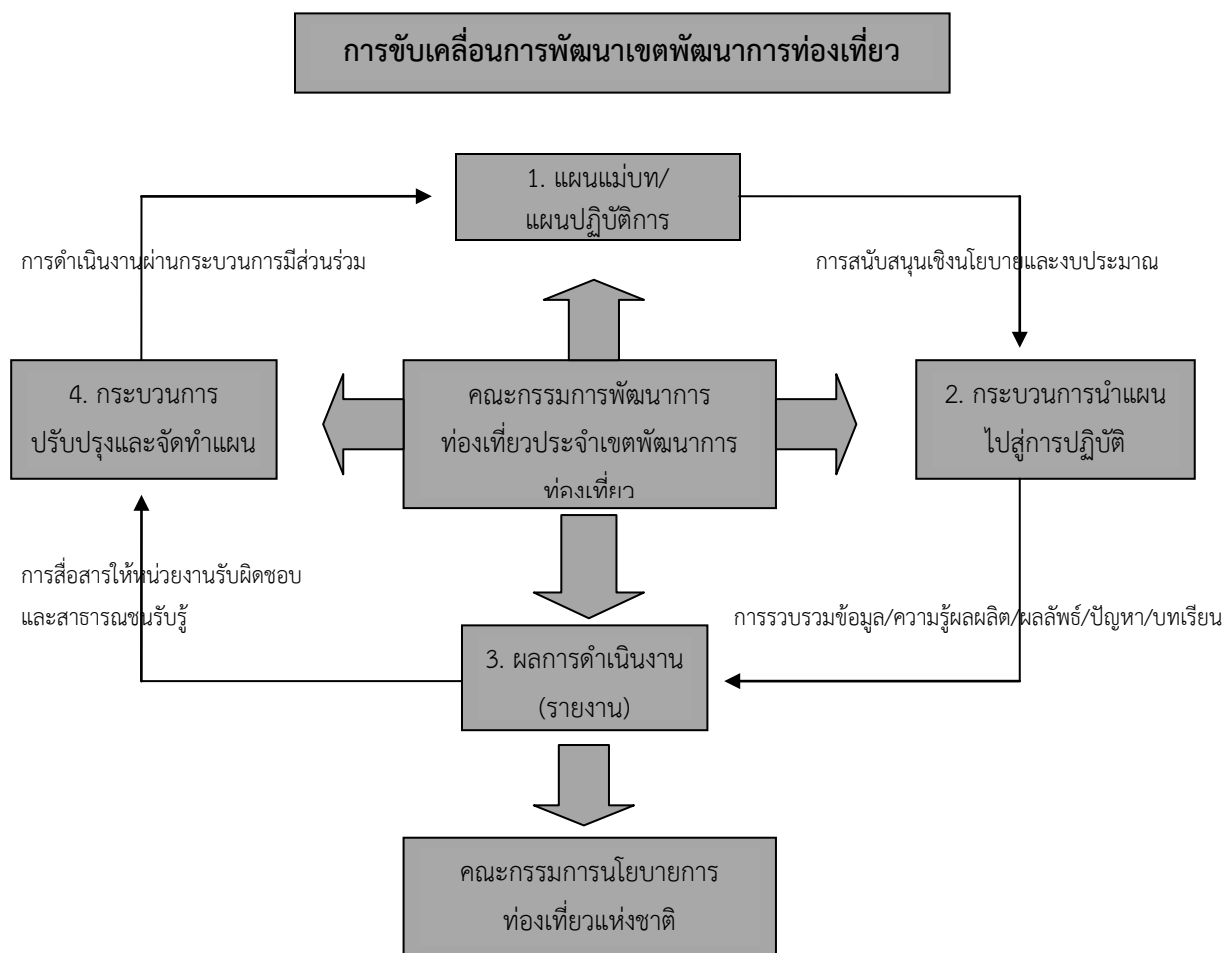
ลำดับ	โครงการ	กิจกรรม	วัตถุประสงค์	งบประมาณ (ล้านบาท)					ประโยชน์ที่ได้รับ	หน่วยงานรับผิดชอบ	รูปแบบการลงทุน			ความเหมาะสมของแผนงาน/โครงการ
				59	60	61	62	63			1	2	3	
	17. โครงการพัฒนา มัคคุเทศก์ใน คลัสเตอร์อันดามัน (Andaman Guide)	1. การพัฒนามัคคุเทศก์ จังหวัดในกลุ่มอันดามัน	1. เพื่อเพิ่มศักยภาพของ มัคคุเทศก์ในจังหวัด อันดามัน	3.5	3.5	3.5			1. มัคคุเทศก์ได้รับความรู้เกี่ยวกับการเป็น มัคคุเทศก์ที่สามารถ นำเที่ยวได้อย่างมีประสิทธิภาพ	- สถาบันการศึกษา - สถาบันพัฒนาฝีมือแรงงาน - สำนักงานการท่องเที่ยวและกีฬา จังหวัด	√			√ 1. สอดคล้องกับแผนฯ √ 2. สอดคล้องกับยุทธศาสตร์ฯ/หน่วยงาน √ 3. มีความสำคัญสูง √ 4. มีความพร้อมฯ √ 5. ความเหมาะสมของงบประมาณ
	18. โครงการพัฒนา บุคลากรที่เป็น หน่วยงานภาครัฐที่ เกี่ยวข้องกับการ ท่องเที่ยวของจังหวัด ในคลัสเตอร์อันดามัน	1. การฝึกอบรมเพิ่ม ศักยภาพบุคลากรภาครัฐ ที่เกี่ยวข้องกับการ ท่องเที่ยว	1. เพื่อพัฒนา บุคลากรภาครัฐ ที่เกี่ยวข้องกับการท่องเที่ยว	3	3	3			1. บุคลากรภาครัฐที่เกี่ยวข้องกับการ ท่องเที่ยวได้รับการ พัฒนา	- สำนักงานการท่องเที่ยวและกีฬา จังหวัด - สถาบันการศึกษาในพื้นที่	√			√ 1. สอดคล้องกับแผนฯ √ 2. สอดคล้องกับยุทธศาสตร์ฯ/หน่วยงาน √ 3. มีความสำคัญสูง √ 4. มีความพร้อมฯ √ 5. ความเหมาะสมของงบประมาณ
	19. โครงการพัฒนา “มัคคุเทศก์น้อยอันดามัน...รักถิ่น”	1. การอบรมมัคคุเทศก์ น้อยอันดามัน รักถิ่น อันดามัน	1. เพื่อให้ความรู้แก่เยาวชน ในพื้นที่แหล่งท่องเที่ยว	4	4	4			1. เยาวชนในพื้นที่ แหล่งท่องเที่ยวได้รับความรู้ 2. มีเครือข่ายมัคคุเทศก์ น้อย	- สถาบันการศึกษาในพื้นที่ - สทกจ.	√			√ 1. สอดคล้องกับแผนฯ √ 2. สอดคล้องกับยุทธศาสตร์ฯ/หน่วยงาน √ 3. มีความสำคัญสูง √ 4. มีความพร้อมฯ √ 5. ความเหมาะสมของงบประมาณ
	20. โครงการพัฒนา เครือข่ายการ ท่องเที่ยวโดยชุมชน (CBT) ของเขต พัฒนาการท่องเที่ยว อันดามันให้เข้มแข็ง	1. การพัฒนาเครือข่าย การท่องเที่ยวโดยชุมชน (CBT) อันดามัน	1. เพื่อพัฒนาเครือข่ายการ ท่องเที่ยวโดยชุมชน	3	3	3			1. เครือข่ายการ ท่องเที่ยวโดยชุมชน ได้รับการพัฒนา	- สำนักงานการท่องเที่ยวและกีฬา จังหวัด	√			√ 1. สอดคล้องกับแผนฯ √ 2. สอดคล้องกับยุทธศาสตร์ฯ/หน่วยงาน √ 3. มีความสำคัญสูง √ 4. มีความพร้อมฯ √ 5. ความเหมาะสมของงบประมาณ
รวมงบประมาณ				77.5	27.5	27.5								
รวมงบประมาณ				881.5	1,091.5	679.5	65	65						

บทที่ 5

แนวทางการบริหารและขับเคลื่อนเขตพัฒนาการท่องเที่ยว

เพื่อที่จะบรรลุภารกิจและจุดมุ่งหมายของการพัฒนาเขตพัฒนาการท่องเที่ยวจะต้องให้ความสำคัญกับการพัฒนาพื้นที่ให้สอดคล้องกับอัตลักษณ์เชื่อมโยงให้เห็นเป็นรูปธรรมที่ชัดเจนไปพร้อมกับการผลักดันให้ผลประโยชน์ที่เกิดจากการพัฒนามีการกระจายออกไปสู่วงกว้างอย่างบูรณาการ แนวทางการบริหารและขับเคลื่อนงานพัฒนาและการติดตามประเมินผล เป็น 3 ประเด็นหลัก คือ การจัดโครงสร้างองค์กรเพื่อประสานนโยบายและบูรณาการการดำเนินงาน การออกแบบกระบวนการทำงานเพื่อการบูรณาการและกลไก เครื่องมือ และแนวทางการติดตามและประเมินผล ดังต่อไปนี้

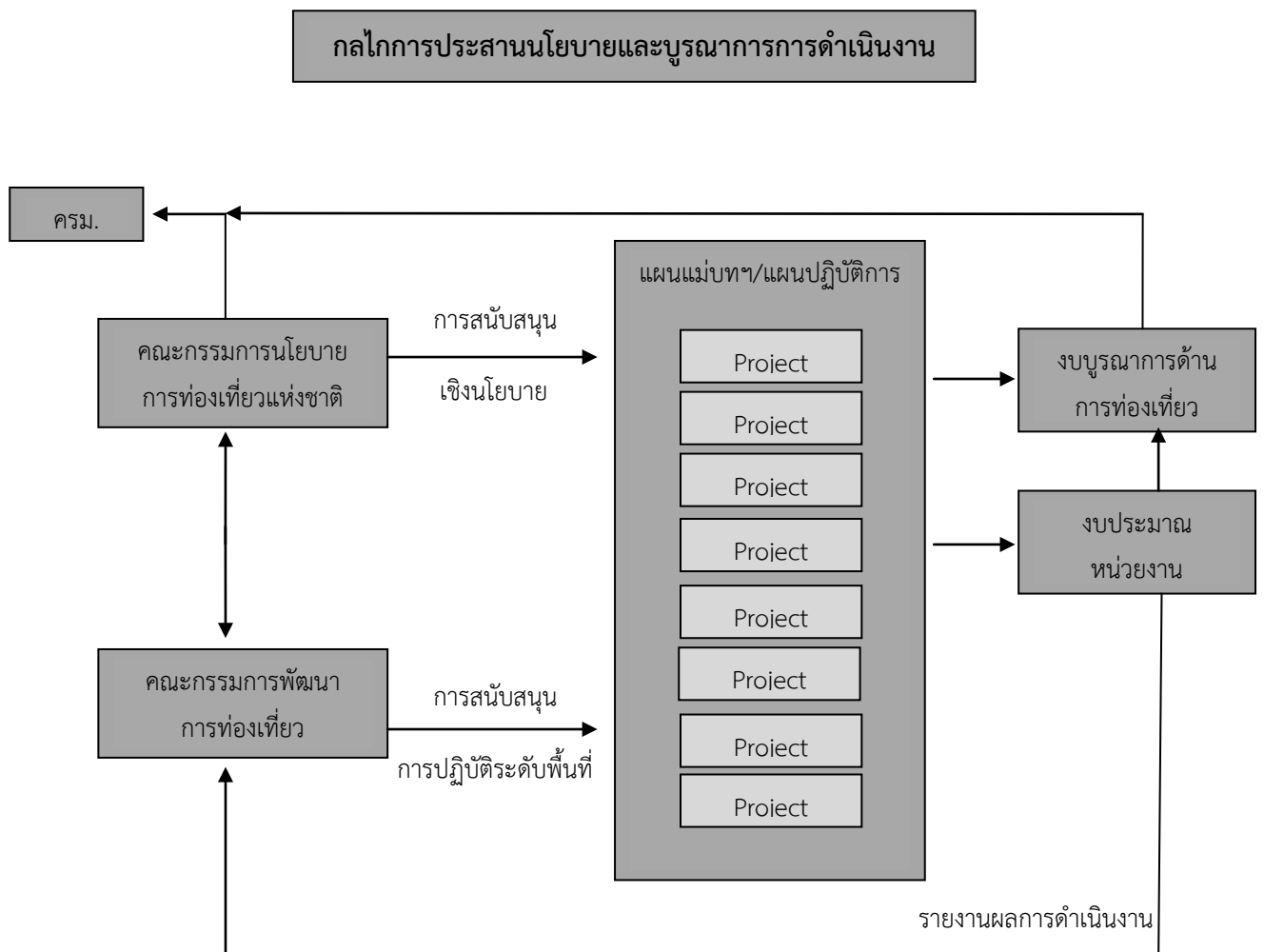
ภาพที่ 5.1 การขับเคลื่อนการพัฒนาเขตพัฒนาการท่องเที่ยว



5.1 การจัดโครงสร้างองค์กรเพื่อประสานนโยบายและบูรณาการการดำเนินงาน

คณะกรรมการพัฒนาการท่องเที่ยว ประจำเขตพัฒนาการท่องเที่ยว เป็นองค์กรหลักที่มีหน้าที่และบทบาทในการขับเคลื่อนการพัฒนา ซึ่งต้องมีการบูรณาการการทำงานร่วมกับหน่วยงานที่เกี่ยวข้องตั้งแต่ระดับนโยบายจนถึงระดับชุมชน โดยมีคณะกรรมการนโยบายการท่องเที่ยวแห่งชาติ เป็นแกนกลางในระดับนโยบาย และคณะกรรมการพัฒนาการท่องเที่ยว ประจำเขตพัฒนาการท่องเที่ยว ทั้ง 5 เขต เป็นแกนกลางในระดับพื้นที่ เพื่อบูรณาการการพัฒนาด้านการท่องเที่ยวร่วมกับคณะกรรมการบริหารงานกลุ่มจังหวัดแบบบูรณาการ (ก.บ.ก.) และคณะกรรมการบริหารงานจังหวัดแบบบูรณาการ (ก.บ.จ.) สำหรับการดำเนินงานในระดับท้องถิ่นจะส่งเสริมการมีส่วนร่วมของชุมชนในการบริหารจัดการแหล่งท่องเที่ยว โดยการบูรณาการจะดำเนินการผ่านกลไกการจัดทำแผนและการจัดทำงบประมาณเชิงบูรณาการ ทั้งงบประมาณด้านการท่องเที่ยว งบประมาณของหน่วยงาน งบประมาณของจังหวัด/กลุ่มจังหวัด กองทุนเพื่อส่งเสริมการท่องเที่ยวไทย กองทุนเพื่อช่วยเหลือเยาวชนนักท่องเที่ยว โดยมีกลไกดังนี้

ภาพที่ 5.2 กลไกการประสานนโยบายและบูรณาการการดำเนินงาน



โดยบทบาท หน้าที่ขององค์กรในระดับต่างๆ จะแบ่งเป็น 3 ระดับ ได้แก่

1) องค์กรประสานระดับนโยบาย : คณะกรรมการนโยบายการท่องเที่ยวแห่งชาติ (ท.ท.ช.) มีบทบาทในการจัดทำนโยบายและแผนยุทธศาสตร์การท่องเที่ยวในระดับชาติ การกำหนดแผนปฏิบัติการ การติดตามประเมินผลการบริหารจัดการการท่องเที่ยว การประสานเชื่อมโยงการส่งการกับคณะรัฐมนตรี เป็นต้น

2) คณะกรรมการพัฒนาการท่องเที่ยว : บทบาทสำคัญกรรมการฯ ชุดนี้คือ การปฏิบัติงานในฐานะตัวแทนของคณะกรรมการนโยบายการท่องเที่ยวแห่งชาติ (ท.ท.ช.) เชื่อมโยงในการดำเนินงานในระดับปฏิบัติ ตามแผนปฏิบัติการฯ กับบทบาทการกำกับและการสนับสนุนในระดับนโยบาย กล่าวคือ อนุกรรมการฯ จะนำแผนพัฒนาการท่องเที่ยวแห่งชาติซึ่งเป็นแผนระดับชาติมาแปลงสู่การปฏิบัติในพื้นที่เขตพัฒนาการท่องเที่ยว โดยคณะกรรมการพัฒนาการท่องเที่ยวจะต้องพัฒนากลไกการดำเนินงานทั้งในการจัดทำแผนพัฒนา การบริหารจัดการและการติดตามประเมินผลให้ เป็นไปตามแนวทางที่กำหนดไว้ในแผนแม่บทฯ หรือสอดคล้องกับแนวทางที่คณะรัฐมนตรีได้ให้ความเห็นชอบไว้หรือไม่ และรับรายงานผลการดำเนินงานเกี่ยวกับความก้าวหน้าในการดำเนินงานและปัญหาในการดำเนินงานต่อคณะกรรมการนโยบายการท่องเที่ยวแห่งชาติ และคณะรัฐมนตรีตามขั้นตอนต่อไป อีกทั้งในกรณีที่มีการปรับนโยบายก็จะทำหน้าที่ถ่ายทอดลงไปสู่ระดับปฏิบัติการในเขตพัฒนาการท่องเที่ยว และมีบทบาทในการประสานระดับนโยบายกับระดับพื้นที่ หรือรัฐวิสาหกิจที่เกี่ยวข้องกับการขับเคลื่อนการพัฒนา

3) องค์กรสนับสนุนการขับเคลื่อนในระดับพื้นที่และบูรณาการงานพัฒนาการท่องเที่ยวกับงานพัฒนาจังหวัดและกลุ่มจังหวัด : ประกอบด้วยผู้แทนจากภาครัฐ เอกชน ผู้แทนองค์กรปกครองส่วนท้องถิ่น เป็นหน่วยงานให้คำแนะนำการดำเนินงานภายในพื้นที่เขตพัฒนาการท่องเที่ยว รวมถึงเสนอแนวทางแผนงานฯ ที่เห็นว่ามีประโยชน์ต่อการขับเคลื่อนงานในเขตพัฒนาการท่องเที่ยว

จากบทบาทที่เป็นอยู่และองค์ประกอบซึ่งประกอบด้วยหน่วยงานหลักในพื้นที่ ที่มีส่วนเกี่ยวข้อง รับผิดชอบให้การสนับสนุนการดำเนินงานตามโครงการในแผนปฏิบัติการต่างๆ คณะกรรมการเขตพัฒนาการท่องเที่ยวจึงมีบทบาทกับองค์กรหรือเวทีสำหรับการประสานงาน บูรณาการการดำเนินงาน และกำกับให้แผนงาน/โครงการ ที่ดำเนินการในพื้นที่เขตพัฒนาการท่องเที่ยวมีการนำไปปฏิบัติอย่างมีประสิทธิภาพ และมีประสิทธิผล ในขณะที่สามารถทำหน้าที่เป็นกลไกที่เป็นทางการกำกับและติดตามผลการพัฒนา ในภาพรวมหรือในระดับพื้นที่ ซึ่งน่าจะมีความยืดหยุ่นและเข้าใจพื้นที่ได้ชัดเจนลึกซึ้งและทำให้การกำกับในระดับพื้นที่ มีประสิทธิภาพสูง และช่วยทำให้สำนักงานเขตพัฒนาการท่องเที่ยว รวมทั้งหน่วยงานต่างๆ ที่รับผิดชอบการนำโครงการลงไปในพื้นที่ (Project implementation) มีความตื่นตัว (awareness) ที่จะต้องตอบสนองความต้องการของพื้นที่และเป้าหมายของการพัฒนาตลอดเวลา (Accountability)

ทั้งนี้ เป้าหมายสำคัญของการขับเคลื่อนของเขตพัฒนาการท่องเที่ยว คือ การที่จะต้องประสานการดำเนินงานให้เกิดการบูรณาการ และผลสัมฤทธิ์ ตามที่กำหนดไว้ในเป้าประสงค์เพื่อให้เกิดผลตามวิสัยทัศน์ที่ได้กำหนดไว้ร่วมกัน ดังนั้นจึงจำเป็นต้องมีกระบวนการทำงานที่สามารถบูรณาการภารกิจของหน่วยงานต่างๆ ให้ไปในทิศทางเดียวกันตามหลักการและแนวทางการพัฒนาที่กำหนดไว้ในแผนปฏิบัติการฯ

5.2 กระบวนการทำงานเพื่อการบูรณาการ

ประเด็นที่ควรตระหนักสำหรับการทำงานหรือกระบวนการขับเคลื่อนการพัฒนาการท่องเที่ยว คือ ต้องการความเป็นบูรณาการสูงมากจึงต้องการความร่วมมือจากหน่วยงานที่เกี่ยวข้องเป็นอย่างมาก ในขณะที่อีกด้านหนึ่ง คือ คณะกรรมการพัฒนาการท่องเที่ยว ประจำเขตพัฒนาการท่องเที่ยว เป็นองค์กรแกนกลางขับเคลื่อนกระบวนการพัฒนาในพื้นที่นั้น ไม่มีอำนาจเบ็ดเสร็จในการสั่งหน่วยงานที่เกี่ยวข้องให้ดำเนินการตามแผนฯ หรือระดมทรัพยากรมาใช้เพื่อสนับสนุนการดำเนินการตามแผนฯ การวางรูปแบบกระบวนการทำงาน จึงต้องคำนึงถึงปัญหานี้เป็นเงื่อนไขกำหนดหลัก

กลไกสำคัญของการบูรณาการในระดับปฏิบัติการในพื้นที่ ก็คือคณะกรรมการพัฒนาการท่องเที่ยว ประจำเขตพัฒนาการท่องเที่ยว ซึ่งมีการกำหนดให้ประชุมจำนวนไม่น้อยกว่า 4 ครั้งต่อปี มีอำนาจในการแต่งตั้งคณะอนุกรรมการ และคณะทำงานเพื่อดำเนินการและแก้ไขปัญหาต่างๆ ทั้งนี้ คณะกรรมการชุดดังกล่าว มีผู้ว่าราชการจังหวัดเป็นประธาน และมีผู้แทนภาคราชการ เอกชน และท้องถิ่นของจังหวัดเข้าร่วมนั้นจะเอื้ออำนวยให้เกิดการบูรณาการงานพัฒนาเขตพัฒนาการท่องเที่ยวกับงานพัฒนาจังหวัดและกลุ่มจังหวัดด้วย เพราะผู้แทนเหล่านี้ก็มักจะเป็นผู้แทนอยู่ในคณะกรรมการชุดสำคัญอื่นที่มีบทบาทในการขับเคลื่อน ซึ่งได้แก่ คณะกรรมการบริหารงานกลุ่มจังหวัดแบบบูรณาการ (กบจ.) คณะกรรมการบริหารงานจังหวัดแบบบูรณาการ (กบจ.) และคณะกรรมการร่วมภาครัฐบาลและเอกชนจังหวัด (กรอ.จังหวัด)

นอกจากนี้กลไกตามกฎหมายได้กำหนดให้คณะกรรมการจัดทำแผนปฏิบัติการพัฒนาการท่องเที่ยวภายในเขตพัฒนาการท่องเที่ยว ตามวิธีการดังนี้

1. แต่งตั้งคณะทำงานจัดทำแผนปฏิบัติการพัฒนาการท่องเที่ยว ภายในเขตพัฒนาการท่องเที่ยว เพื่อดำเนินการศึกษา วิเคราะห์ ประเมินศักยภาพและความสามารถในการแข่งขัน และกำหนดแนวทางการส่งเสริมพัฒนาเส้นทางท่องเที่ยวภายในเขตพัฒนาการท่องเที่ยว และการพัฒนาเมืองท่องเที่ยวที่สำคัญ เพื่อนำไปสู่การจัดทำแผนพัฒนาในระยะ 5 ปี และแผนปฏิบัติการประจำปี โดยมีนักวิชาการในพื้นที่หรือส่วนกลางเป็นที่ปรึกษา

2. จัดประชุมหน่วยงานที่เป็นภาคีการพัฒนาการท่องเที่ยวภายในเขตพัฒนาการท่องเที่ยว ประกอบด้วย ผู้แทนหน่วยงานภาครัฐ ภาคเอกชน ภาคประชาชน เครือข่ายชุมชน และสถาบันการศึกษา เพื่อระดมความคิดเห็นตั้งแต่ขั้นตอนการกำหนดกรอบแนวคิดการพัฒนา วัตถุประสงค์ เป้าหมาย ข้อเสนอแนวทางการพัฒนาโครงการพัฒนาที่สำคัญ และกลไกการขับเคลื่อนแผนสู่การปฏิบัติ

3. ยกร่างแผนปฏิบัติการพัฒนาการท่องเที่ยว ภายในเขตพัฒนาการท่องเที่ยว เพื่อเสนอคณะกรรมการนโยบายการท่องเที่ยวแห่งชาติพิจารณาให้ความเห็นชอบ ก่อนนำเสนอคณะรัฐมนตรีพิจารณา และประกาศในราชกิจจานุเบกษา

4. เมื่อแผนปฏิบัติการพัฒนาการท่องเที่ยว ภายในเขตพัฒนาการท่องเที่ยว ได้ประกาศในราชกิจจานุเบกษาแล้วให้คณะกรรมการประจำเขตพัฒนาการท่องเที่ยว จัดประชุมชี้แจงหน่วยงานของรัฐที่อยู่ในเขตพัฒนาการท่องเที่ยว ให้จัดทำแผนปฏิบัติการเพื่อการบริหารและการพัฒนาการท่องเที่ยวตามภารกิจของหน่วยงาน ให้สอดคล้องกับแผนปฏิบัติการพัฒนาการท่องเที่ยว

5. แต่งตั้งคณะกรรมการเพื่อติดตามความคืบหน้าการดำเนินงานตามแผนปฏิบัติการพัฒนาการท่องเที่ยว การประเมินผลการพัฒนาในแต่ละปี และจัดทำรายงานผลการดำเนินงานให้คณะกรรมการนโยบายการท่องเที่ยวแห่งชาติทราบอย่างน้อยปีละหนึ่งครั้ง