

ประกาศคณะกรรมการพัฒนาการท่องเที่ยว
ประจำเขตพัฒนาการท่องเที่ยวอารยธรรมล้านนา

เรื่อง แผนปฏิบัติการพัฒนาการท่องเที่ยว ภายในเขตพัฒนาการท่องเที่ยวอารยธรรมล้านนา

พ.ศ. ๒๕๕๘ - ๒๕๖๓

อาศัยอำนาจตามความในมาตรา ๑๙ แห่งพระราชบัญญัตินโยบายการท่องเที่ยวแห่งชาติ พ.ศ. ๒๕๕๑ คณะกรรมการพัฒนาการท่องเที่ยว ประจำเขตพัฒนาการท่องเที่ยวอารยธรรมล้านนา โดยอนุมัติคณะกรรมการนโยบายการท่องเที่ยวแห่งชาติ จึงออกประกาศกำหนดแผนปฏิบัติการพัฒนาการท่องเที่ยว ภายในเขตพัฒนาการท่องเที่ยวอารยธรรมล้านนา พ.ศ. ๒๕๕๘ - ๒๕๖๓ ดังต่อไปนี้

ข้อ ๑ ประกาศนี้เรียกว่า “ประกาศคณะกรรมการพัฒนาการท่องเที่ยว ประจำเขตพัฒนาการท่องเที่ยวอารยธรรมล้านนา เรื่อง แผนปฏิบัติการพัฒนาการท่องเที่ยว ภายในเขตพัฒนาการท่องเที่ยวอารยธรรมล้านนา พ.ศ. ๒๕๕๘ - ๒๕๖๓”

ข้อ ๒ แผนปฏิบัติการพัฒนาการท่องเที่ยว ภายในเขตพัฒนาการท่องเที่ยวอารยธรรมล้านนา พ.ศ. ๒๕๕๘ - ๒๕๖๓ ให้เป็นไปตามท้ายประกาศนี้

ข้อ ๓ ให้หน่วยงานของรัฐที่อยู่ในเขตพัฒนาการท่องเที่ยวอารยธรรมล้านนา ดำเนินการบริหารและพัฒนาการท่องเที่ยวที่อยู่ในความรับผิดชอบของตนให้สอดคล้องกับแผนปฏิบัติการพัฒนาการท่องเที่ยว ภายในเขตพัฒนาการท่องเที่ยวอารยธรรมล้านนา พ.ศ. ๒๕๕๘ - ๒๕๖๓

ข้อ ๔ ให้กระทรวงการท่องเที่ยวและกีฬา พิจารณาให้การสนับสนุนตามที่เห็นสมควร

ข้อ ๕ ให้คณะกรรมการพัฒนาการท่องเที่ยว ประจำเขตพัฒนาการท่องเที่ยวอารยธรรมล้านนา ติดตาม ตรวจสอบ และประเมินผลการดำเนินการตามแผนปฏิบัติการพัฒนาการท่องเที่ยว ภายในเขตพัฒนาการท่องเที่ยวอารยธรรมล้านนา พ.ศ. ๒๕๕๘ - ๒๕๖๓

ข้อ ๖ การใช้บังคับกฎหมายภายในเขตพัฒนาการท่องเที่ยว ต้องสอดคล้องกับแผนปฏิบัติการพัฒนาการท่องเที่ยว ภายในเขตพัฒนาการท่องเที่ยวอารยธรรมล้านนา พ.ศ. ๒๕๕๘ - ๒๕๖๓ ท้ายประกาศนี้ โดยให้คณะกรรมการพัฒนาการท่องเที่ยว ประจำเขตพัฒนาการท่องเที่ยวอารยธรรมล้านนา ดำเนินการประสานงานให้สอดคล้องกัน

ข้อ ๗ ประกาศนี้มีผลใช้บังคับตั้งแต่วันประกาศในราชกิจจานุเบกษาเป็นต้นไป

ประกาศ ณ วันที่ ๒๐ สิงหาคม พ.ศ. ๒๕๕๘

สุริยะ ประสาทบัณฑิตย์

ผู้ว่าราชการจังหวัดเชียงใหม่

ประธานกรรมการพัฒนาการท่องเที่ยว

ประจำเขตพัฒนาการท่องเที่ยวอารยธรรมล้านนา

แผนปฏิบัติการพัฒนาการท่องเที่ยว
ภายในเขตพัฒนาการท่องเที่ยวอารยธรรมล้านนา
พ.ศ. 2559 - 2563



คณะกรรมการพัฒนาการท่องเที่ยว
ประจำเขตพัฒนาการท่องเที่ยวอารยธรรมล้านนา
(จังหวัดเชียงใหม่ เชียงราย ลำพูน ลำปาง และพะเยา)

สารบัญ

เรื่อง	หน้าที่
บทที่ 1 หลักการ แนวคิด และกระบวนการจัดทำแผน	1
1.1 ความเป็นมาและการประกาศเขตพัฒนาการท่องเที่ยว	1
1.2 กระบวนการ แนวคิดในการดำเนินงานและวิธีการจัดทำแผนปฏิบัติการ	2
บทที่ 2 สถานการณ์และทิศทางการท่องเที่ยวในเขตพัฒนาการท่องเที่ยวอารยธรรมล้านนา	6
2.1 สถานการณ์การท่องเที่ยวในเขตพัฒนาการท่องเที่ยวอารยธรรมล้านนา	6
2.2 ปัญหาของอุตสาหกรรมท่องเที่ยวของเขตพัฒนาการท่องเที่ยวอารยธรรมล้านนา	10
2.3 การวิเคราะห์สภาพแวดล้อมภายในและภายนอกด้านการท่องเที่ยวของเขตพัฒนาการท่องเที่ยวอารยธรรมล้านนา	12
2.4 การประเมินปัจจัยแวดล้อมทางธุรกิจเขตพัฒนาการท่องเที่ยวอารยธรรมล้านนา	18
2.5 ประเด็นสำคัญ (Critical Issue) เพื่อพิจารณาเพื่อการพัฒนาขีดความสามารถในการแข่งขันของเขตพัฒนาการท่องเที่ยวอารยธรรมล้านนา	18
2.6 ข้อเสนอแนะเชิงนโยบายในการพัฒนาการท่องเที่ยวของเขตพัฒนาการท่องเที่ยวอารยธรรมล้านนา	21
บทที่ 3 ยุทธศาสตร์และแนวทางการพัฒนา	23
3.1 วิสัยทัศน์	23
3.2 วัตถุประสงค์	23
3.3 เป้าหมาย	24
3.4 ประเด็นยุทธศาสตร์	24
บทที่ 4 แผนงาน /โครงการ	28
แผนงาน /โครงการสำคัญลำดับสูง	29
บทที่ 5 แนวทางการบริหารและขับเคลื่อนเขตพัฒนาการท่องเที่ยว	47
5.1 การจัดโครงสร้างองค์กรเพื่อประสานนโยบายและบูรณาการการดำเนินงาน	48
5.2 กระบวนการทำงานเพื่อการบูรณาการ	50

บทที่ 1

หลักการ แนวคิด และกระบวนการจัดทำแผน

1.1 ความเป็นมาและการประกาศเขตพัฒนาการท่องเที่ยว

พระราชบัญญัตินโยบายการท่องเที่ยวแห่งชาติ พ.ศ. 2551 มาตรา 10 (4) ให้คณะกรรมการนโยบายการท่องเที่ยวแห่งชาติมีอำนาจหน้าที่ดำเนินการเพื่อให้มีการกำหนดเขตพัฒนาการท่องเที่ยว และมาตรา 17 เพื่อประโยชน์ในการรักษา พื้นฟูแหล่งท่องเที่ยว หรือการบริหารและพัฒนาการท่องเที่ยวให้สอดคล้องกับแผนพัฒนาการท่องเที่ยวแห่งชาติ คณะกรรมการอาจกำหนดให้เขตพื้นที่ใดเป็นเขตพัฒนาการท่องเที่ยวได้ โดยพิจารณาร่วมกับหน่วยงานของรัฐที่เกี่ยวข้องและผู้ว่าราชการจังหวัดในเขตพื้นที่ ทั้งนี้ ให้มีการรับฟังความคิดเห็นและความต้องการของชุมชนในพื้นที่เพื่อประกอบการพิจารณาด้วยเขตพัฒนาการท่องเที่ยวจะกำหนดเป็นกลุ่มจังหวัด จังหวัด และพื้นที่เฉพาะก็ได้โดยให้ออกเป็นกฎกระทรวง

ในการประชุมคณะกรรมการนโยบายการท่องเที่ยวแห่งชาติ ครั้งที่ 2/2555 เมื่อวันที่ 9 พฤศจิกายน 2555 ได้เห็นชอบประกาศคณะกรรมการนโยบายการท่องเที่ยวแห่งชาติ เรื่องหลักเกณฑ์วิธีการ และเงื่อนไขในการกำหนดเขตพัฒนาการท่องเที่ยว พ.ศ. 2555 และประธานกรรมการนโยบายการท่องเที่ยวแห่งชาติได้ลงนามในประกาศฯ เมื่อวันที่ 11 ธันวาคม 2555 ซึ่งนำไปสู่กระบวนการกำหนดเขตพัฒนาการท่องเที่ยว โดยได้มีการกำหนดเขตพัฒนาการท่องเที่ยวนำร่อง 5 กลุ่มท่องเที่ยว ตามประกาศคณะกรรมการนโยบายการท่องเที่ยวแห่งชาติ ประกอบด้วย (1) กลุ่มท่องเที่ยวอารยธรรมล้านนา (2) กลุ่มท่องเที่ยว Active Beach (3) กลุ่มท่องเที่ยวอารยธรรมอีสานใต้ (4) กลุ่มท่องเที่ยว Royal Coast และ (5) กลุ่มท่องเที่ยวอันดามัน และได้มีการสำรวจความคิดเห็นและความต้องการของชุมชนและผู้แทนหน่วยงาน 18 กลุ่มจังหวัด ในปี 2556 ซึ่งผลการสำรวจความคิดเห็น พบว่า ร้อยละ 70 เห็นด้วยกับการกำหนดเป็นเขตพัฒนาการท่องเที่ยว เนื่องจากแต่ละจังหวัดภายในกลุ่มมีลักษณะการท่องเที่ยวที่คล้ายคลึงกัน สามารถหาจุดเด่นร่วมกันเพื่อพัฒนาเป็นจุดขายและพัฒนาเส้นทางท่องเที่ยวเชื่อมโยงกัน ช่วยสร้างรายได้และความเข้มแข็งภายในกลุ่ม ช่วยกระตุ้นเศรษฐกิจภายในจังหวัดและของประเทศ อย่างไรก็ตามมีบางจังหวัดเห็นว่าควรมีการจัดแบ่งกลุ่มจังหวัดใหม่ เนื่องจากแต่ละจังหวัดมีลักษณะและจุดเด่นด้านการท่องเที่ยวที่แตกต่างกัน ทิศทางการพัฒนาอาจไม่ตรงกัน และการมีจังหวัดภายในกลุ่มเป็นจำนวนมากอาจไม่คล่องตัวในการบริหารจัดการและการจัดสรรงบประมาณ

ผลการศึกษาดังกล่าวได้นำเสนอในการประชุมคณะกรรมการนโยบายการท่องเที่ยวแห่งชาติ ครั้งที่ 1/2557 เมื่อวันที่ 25 กรกฎาคม 2557 ซึ่งได้มีมติเห็นชอบกำหนดกลุ่มท่องเที่ยวที่มีศักยภาพ 5 กลุ่มเป็นเขตพัฒนาการท่องเที่ยวนำร่อง 5 เขต จากนั้นได้มีการเสนอให้คณะรัฐมนตรีเพื่อพิจารณา

โดยคณะรัฐมนตรีได้มีมติเมื่อวันที่ 2 ธันวาคม พ.ศ. 2557 อนุมัติหลักการร่างกฎกระทรวงกำหนดเขตพัฒนาการท่องเที่ยว พ.ศ. และกฎกระทรวงกำหนดเขตพัฒนาการท่องเที่ยว พ.ศ. 2558 ได้ประกาศในราชกิจจานุเบกษา เล่ม 132 ตอนที่ 22 ก เมื่อวันที่ 27 มีนาคม 2558 โดยกำหนดเขตท้องที่ในจังหวัดต่าง ๆ เป็นเขตพัฒนาการท่องเที่ยว ดังนี้

ตารางที่ 1.1 สรุปเขตพัฒนาการท่องเที่ยวที่ประกาศในราชกิจจานุเบกษา

เขตการท่องเที่ยว	จังหวัด	ศูนย์ปฏิบัติการ
เขตพัฒนาการท่องเที่ยวอารยธรรมล้านนา	เชียงใหม่ เชียงราย ลำพูน ลำปาง และพะเยา	จังหวัดเชียงใหม่
เขตพัฒนาการท่องเที่ยวฝั่งทะเลตะวันออก	ชลบุรี ระยอง จันทบุรี และตราด	จังหวัดชลบุรี
เขตพัฒนาการท่องเที่ยวอารยธรรมอีสานใต้	นครราชสีมา บุรีรัมย์ สุรินทร์ ศรีสะเกษ และอุบลราชธานี	จังหวัดนครราชสีมา
เขตพัฒนาการท่องเที่ยวฝั่งทะเลตะวันตก	เพชรบุรี ประจวบคีรีขันธ์ ชุมพร และระนอง	จังหวัดเพชรบุรี
เขตพัฒนาการท่องเที่ยวอันดามัน	ภูเก็ต กระบี่ พังงา ตรัง และสตูล	จังหวัดภูเก็ต

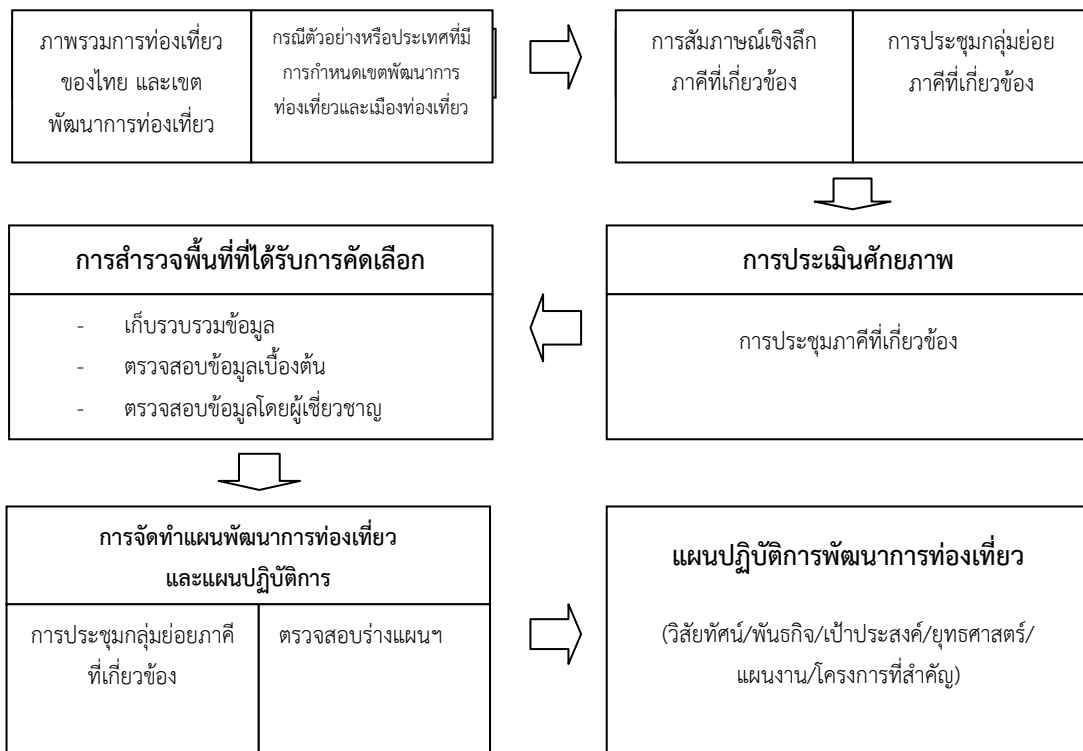
1.2 กระบวนการ แนวคิดในการดำเนินงานและวิธีการจัดทำแผนปฏิบัติการ

(1) ภายหลังจากออกกฎกระทรวงกำหนดเขตพัฒนาการท่องเที่ยว พ.ศ. 2558 รัฐมนตรีว่าการกระทรวงการท่องเที่ยวและกีฬา ได้ลงนามในคำสั่งแต่งตั้งคณะกรรมการพัฒนาการท่องเที่ยว ประจำเขตพัฒนาการท่องเที่ยวอารยธรรมล้านนา ตามประกาศคณะกรรมการนโยบายการท่องเที่ยวแห่งชาติ เรื่อง หลักเกณฑ์และวิธีการและการประชุมคณะกรรมการพัฒนาการท่องเที่ยว ประจำเขตพัฒนาการท่องเที่ยว พ.ศ. 2557 โดยมีผู้ว่าราชการจังหวัดเชียงใหม่เป็นประธานกรรมการ และท่องเที่ยวและกีฬาจังหวัดเป็นกรรมการและเลขานุการ เพื่อจัดทำแผนปฏิบัติการพัฒนาการท่องเที่ยว ภายในเขตพัฒนาการท่องเที่ยว

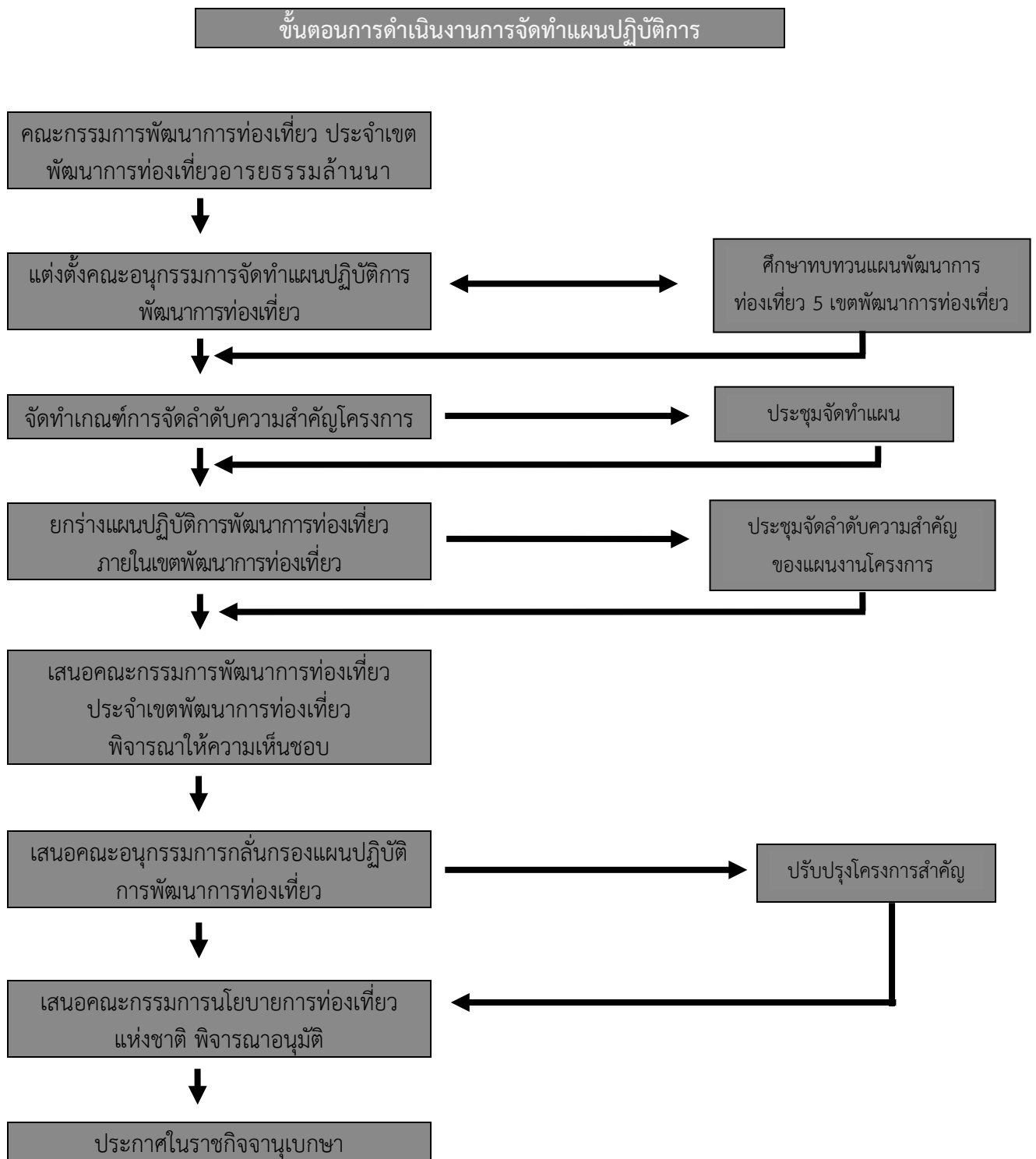
(2) คณะกรรมการพัฒนาการท่องเที่ยว ประจำเขตพัฒนาการท่องเที่ยวอารยธรรมล้านนา ได้จัดประชุมครั้งที่ 1/2558 เมื่อวันที่ 28 พฤษภาคม 2558 โดยรัฐมนตรีว่าการกระทรวงการท่องเที่ยวและกีฬา และผู้บริหารกระทรวงการท่องเที่ยวและกีฬา ได้เข้าร่วมประชุมและมอบนโยบายให้กับคณะกรรมการ ทั้งนี้ สำคัญของการประชุมเพื่อทำความเข้าใจบทบาทหน้าที่และพิจารณาแนวทางการดำเนินงานของคณะกรรมการ โดยที่ประชุมเห็นชอบจะนำผลการศึกษา “แผนพัฒนาการท่องเที่ยว 5 เขตพัฒนาการ

ท่องเที่ยว พ.ศ. 2559-2563” ที่กระทรวงการท่องเที่ยวและกีฬาได้จัดทำไปใช้เป็นกรอบแนวทางในการจัดทำแผนปฏิบัติการพัฒนาการท่องเที่ยว ภายในเขตพัฒนาการท่องเที่ยวอารยธรรมล้านนา พร้อมทั้งเห็นชอบให้แต่งตั้งคณะกรรมการจัดทำแผนปฏิบัติการพัฒนาการท่องเที่ยว โดยมีกระบวนการและขั้นตอนในการจัดทำแผนปฏิบัติการพัฒนาการท่องเที่ยว ภายในเขตพัฒนาการท่องเที่ยว ดังนี้

ภาพที่ 1.1 กระบวนการการจัดทำแผนพัฒนาการท่องเที่ยว 5 เขตพัฒนาการท่องเที่ยว



ภาพที่ 1.2 ขั้นตอนในการจัดทำแผนปฏิบัติการ



จากกรอบแนวคิดการดำเนินงานที่แสดงในข้างต้น การจัดทำแผนปฏิบัติการฯ ได้เน้นกระบวนการมีส่วนร่วมในการดำเนินงานโครงการ โดยมีกระบวนการสร้างความเห็นพ้องต้องกันในเป้าประสงค์ วิสัยทัศน์ ประเด็นยุทธศาสตร์ และแผนงาน/โครงการต่างๆ ที่บรรจุอยู่ในแผนปฏิบัติการ เป้าหมายของการจัดทำแผนปฏิบัติการเขตพัฒนาการท่องเที่ยว คือ การบูรณาการและขับเคลื่อนแผนปฏิบัติการฯ ให้นำไปสู่การปฏิบัติอย่างเป็นรูปธรรมให้ได้มากที่สุดเป็นลักษณะองค์รวม โดยต้องมุ่งสะท้อนให้ผู้มีส่วนร่วมในการทำงานของแผนปฏิบัติการเห็นความสำคัญในประเด็นต่างๆ ดังนี้

1. แผนปฏิบัติการพัฒนาการท่องเที่ยวต้องสอดคล้องกับแผนพัฒนาเศรษฐกิจ และสังคมแห่งชาติ แผนพัฒนาการท่องเที่ยวแห่งชาติ ยุทธศาสตร์พัฒนาการท่องเที่ยวกลุ่มจังหวัดและกฎหมายที่ใช้บังคับอยู่ภายในเขตพัฒนาการท่องเที่ยว

2. แนวคิดการพัฒนาของเขตพัฒนาการท่องเที่ยวควรอยู่บนพื้นฐานศักยภาพของพื้นที่ ความโดดเด่นเป็นเอกลักษณ์ของแหล่งท่องเที่ยว และความต้องการของชุมชน โดยใช้แนวคิดคลัสเตอร์เป็นกรอบในการกำหนดทิศทางและเป้าหมายการพัฒนาร่วมกัน มีแนวทางการพัฒนาเมืองท่องเที่ยวหลัก เมืองท่องเที่ยวรอง และการเชื่อมโยงเส้นทางท่องเที่ยวภายในเขตพัฒนาการท่องเที่ยว การสร้างความร่วมมือในการผลิตสินค้าและส่งเสริมกิจกรรมท่องเที่ยวร่วมกันในพื้นที่ ตลอดจนการแลกเปลี่ยนข้อมูลข่าวสาร องค์ความรู้ และทรัพยากรระหว่างกัน

3. ขั้นตอนการจัดทำแผนปฏิบัติการต้องให้ความสำคัญกับการมีส่วนร่วมของภาคี การพัฒนาในเขตพัฒนาการท่องเที่ยว ทั้งหน่วยงานภาครัฐ ภาคเอกชน ภาคประชาชน เครือข่ายชุมชน สถาบันการศึกษา และนักวิชาการในพื้นที่

4. กำหนดระยะเวลาการดำเนินงานของแผนปฏิบัติการ 5 ปี โดยมีการจัดลำดับความสำคัญของโครงการออกเป็นโครงการที่ต้องดำเนินการในระยะสั้น 1-2 ปี และโครงการที่ต้องดำเนินการเพื่อการวางรากฐานการพัฒนาในระยะยาว 3-5 ปี

บทที่ 2

สถานการณ์การท่องเที่ยว เขตพัฒนาการท่องเที่ยวอารยธรรมล้านนา

2.1 สถานการณ์การท่องเที่ยวของเขตพัฒนาการท่องเที่ยวอารยธรรมล้านนา

ภาพรวมของการท่องเที่ยวในเขตพัฒนาการท่องเที่ยวอารยธรรมล้านนา ซึ่งประกอบด้วยจังหวัด เชียงใหม่ เชียงราย ลำพูน ลำปาง และพะเยา มีจุดเด่นด้านทรัพยากรด้านการท่องเที่ยวและศักยภาพในด้านการท่องเที่ยวเชิงวัฒนธรรม ศิลปะ ภูมิปัญญาท้องถิ่น และทรัพยากรธรรมชาติที่หลากหลาย สามารถสรุปความโดดเด่น และศักยภาพของแต่ละจังหวัดที่คัดเลือกมาอยู่ในเขตพัฒนาการท่องเที่ยว ดังนี้

1. จังหวัดเชียงใหม่ : วัฒนธรรม ภูมิปัญญา และวิถีชีวิตล้านนา แหล่งท่องเที่ยวทางธรรมชาติ เมืองต้อนรับหรือประตูสู่เส้นทางท่องเที่ยวอารยธรรมล้านนา โครงการพระราชดำริ และเกษตรบนพื้นที่สูง วัฒนธรรม ภูมิปัญญา และวิถีชีวิต มีสิ่งอำนวยความสะดวก รองรับนักท่องเที่ยวได้ดี มีสนามบินนานาชาติ ที่มีชื่อเสียงเป็นที่รู้จักในกลุ่มนักท่องเที่ยวต่างประเทศ มีอัตลักษณ์ทางวัฒนธรรมเด่นชัด ประชาชนพร้อมต้อนรับนักท่องเที่ยว นอกจากนี้ภาครัฐมีนโยบายที่ชัดเจนในการพัฒนาการท่องเที่ยว

2. จังหวัดเชียงราย : เป็นจังหวัดที่มีวัฒนธรรม ภูมิปัญญา และวิถีชีวิตล้านนา แหล่งท่องเที่ยวทางธรรมชาติ เมืองชายแดน ประตูสู่อุณหภูมิภาคลุ่มน้ำโขง โครงการพระราชดำริ และเกษตรบนพื้นที่สูง นอกจากนี้ภาครัฐมีนโยบายที่ชัดเจนในการพัฒนาการท่องเที่ยว มีสิ่งอำนวยความสะดวก รองรับนักท่องเที่ยวได้ดี มีสนามบินนานาชาติ นอกจากนี้ภาครัฐมีนโยบายที่ชัดเจนในการพัฒนาการท่องเที่ยว

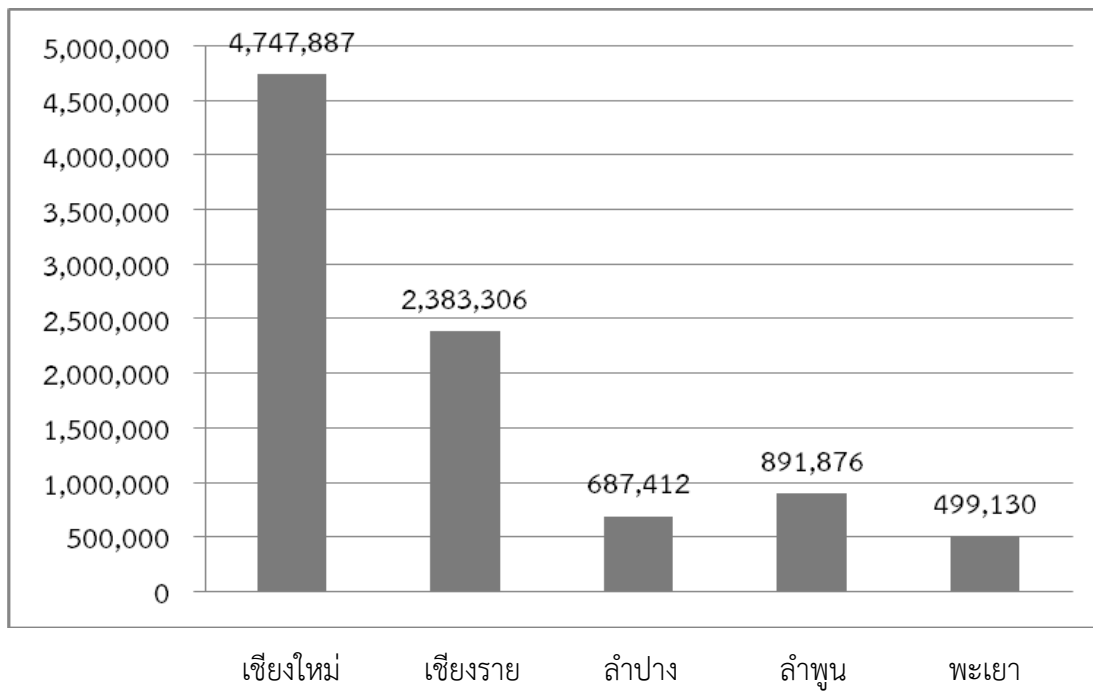
3. จังหวัดลำพูน : เป็นเมืองที่มีวัฒนธรรม ภูมิปัญญา และวิถีชีวิตล้านนา แหล่งท่องเที่ยวทางประวัติศาสตร์ล้านนา นอกจากนี้ภาครัฐมีนโยบายที่ชัดเจนในการพัฒนาการท่องเที่ยว

4. จังหวัดลำปาง : เป็นเมืองที่มีวัฒนธรรม ภูมิปัญญา และวิถีชีวิตล้านนา แหล่งท่องเที่ยวทางธรรมชาติ น้ำพุร้อน แหล่งท่องเที่ยวทางประวัติศาสตร์ล้านนา เมืองหัตถกรรมสร้างสรรค์ นอกจากนี้ภาครัฐมีนโยบายที่ชัดเจนในการพัฒนาการท่องเที่ยว

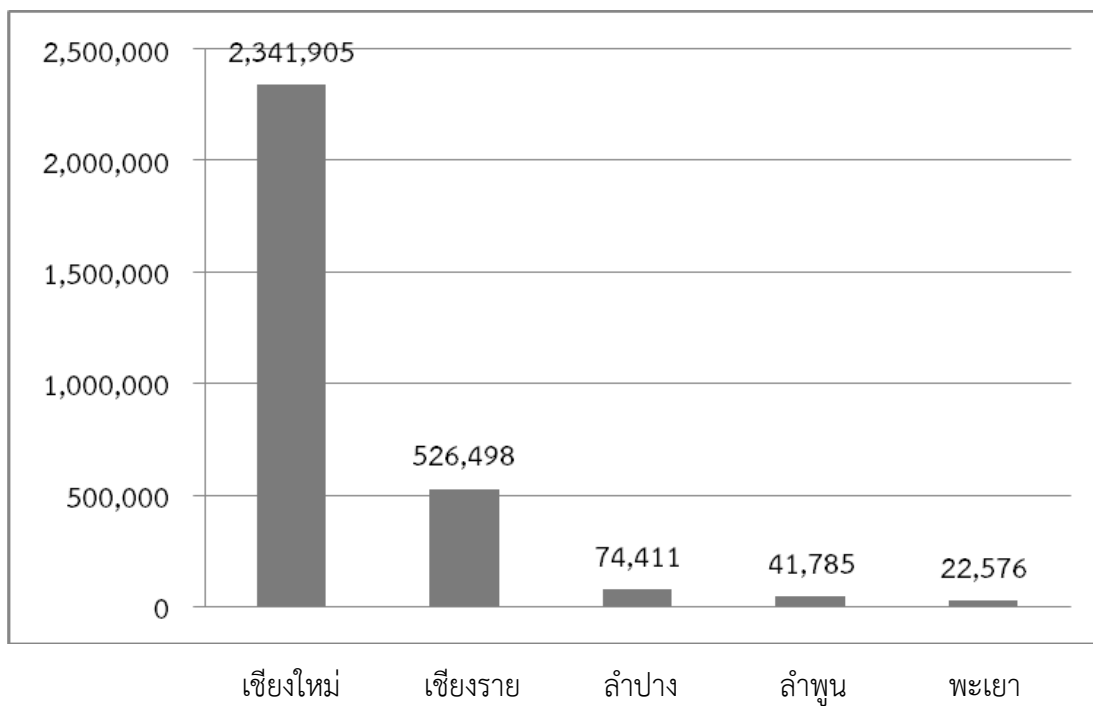
5. จังหวัดพะเยา : เป็นเมืองที่มีวัฒนธรรม ภูมิปัญญา และวิถีชีวิตล้านนา แหล่งท่องเที่ยวทางประวัติศาสตร์ล้านนา ธรรมชาติของกว๊านพะเยาที่สวยงาม ดินแดนธรรมะ นอกจากนี้ภาครัฐมีนโยบายที่ชัดเจนในการพัฒนาการท่องเที่ยว

ด้วยความพร้อมของทรัพยากรด้านการท่องเที่ยวทำให้ในพื้นที่เขตพัฒนาการท่องเที่ยวอารยธรรมล้านนาเป็นที่นิยมของนักท่องเที่ยวทั้งชาวไทยและชาวต่างชาติ สำหรับสถานการณ์การท่องเที่ยวของเขตพัฒนาการท่องเที่ยวอารยธรรมล้านนา จะเห็นได้ว่ามีแนวโน้มการเติบโตได้เป็นอย่างมากเมื่อเทียบกับภาคอื่น โดยพิจารณาจากข้อมูลตัวเลขนักท่องเที่ยวที่เพิ่มมากขึ้นทุกจังหวัด โดยจังหวัดที่มีนักท่องเที่ยวต่างชาติสูงสุดในเขตพัฒนาการท่องเที่ยว คือ จังหวัดเชียงใหม่ รองลงมาคือ จังหวัดเชียงราย ลำพูน ลำปาง และพะเยา สำหรับนักท่องเที่ยวชาวไทย พบว่า จังหวัดเชียงใหม่ รองลงมาคือ จังหวัดเชียงราย ลำปาง ลำพูน และพะเยา

ภาพที่ 2.1 จำนวนนักท่องเที่ยวไทยในเขตพัฒนาการท่องเที่ยวอารยธรรมล้านนา ในปี 2556



ภาพที่ 2.2 จำนวนนักท่องเที่ยวต่างชาติในเขตพัฒนาการท่องเที่ยวอารยธรรมล้านนา ในปี 2556



หากพิจารณาจากจำนวนรายได้จากการท่องเที่ยวพบว่า จังหวัดเชียงใหม่เป็นจังหวัดที่มีรายได้สูงสุดทุกปี คือ ในปี 2555 มีรายได้จากการท่องเที่ยวมากถึง 53,863.72 ล้านบาท รองลงมาคือจังหวัด เชียงรายจำนวน 18,817.93 ล้านบาท จังหวัดลำปางจำนวน 2,129.68 ล้านบาท จังหวัดพะเยา จำนวน 936.90 ล้านบาท และจังหวัดลำพูนน้อยที่สุดคือ 929.79 ล้านบาท เพราะโดยส่วนใหญ่นักท่องเที่ยว จะแวะเที่ยวหรือเป็นนักท่องเที่ยวในการมาเที่ยวจังหวัดลำพูนมากกว่า

ตารางที่ 2.1 จำนวนรายได้จากการท่องเที่ยวของเขตพัฒนาการท่องเที่ยวอารยธรรมล้านนา

จังหวัด	รายได้ (ล้านบาท)			วันพักเฉลี่ย		
	รวม	ไทย	ต่างชาติ	รวม	ไทย	ต่างชาติ
เชียงใหม่	53,863.72	32,530.56	21,333.16	3.24	3.26	3.22
เชียงราย	18,817.93	14,033.92	4,784.01	2.74	2.64	3.16
ลำพูน	929.79	880.57	49.22	1.96	1.95	2.27
ลำปาง	2,129.68	1,789.63	340.05	2.36	2.32	2.65
พะเยา	936.90	911.80	25.10	2.73	2.73	3.41

ที่มา : www.intelligencecenter.tat.or.th

ปัญหาของอุตสาหกรรมท่องเที่ยวของเขตพัฒนาการท่องเที่ยวอารยธรรมล้านนา จากข้อมูล สถานการณ์การท่องเที่ยวและข้อมูลสถิติตัวเลขของนักท่องเที่ยวในเขตพัฒนาการท่องเที่ยวอารยธรรมล้านนา ได้แก่ จังหวัดเชียงใหม่ เชียงราย ลำพูน ลำปาง และพะเยา พบว่า สามารถแบ่งระดับของการพัฒนา การท่องเที่ยวได้เป็น 2 กลุ่ม คือ กลุ่มที่เป็นเมืองหลักทางการท่องเที่ยวและเป็นเมืองที่มีนักท่องเที่ยวรู้จักและ มาเยือนจำนวนมาก คือ จังหวัดเชียงใหม่ และเชียงราย และกลุ่มเมืองท่องเที่ยวรอง คือ จังหวัดลำพูน ลำปาง และพะเยา ทำให้ทั้งสองกลุ่มเมืองท่องเที่ยวมีปัญหาทั้งที่คล้ายกันและปัญหาที่แตกต่างไปในแต่ละพื้นที่

ปัญหาด้านการท่องเที่ยวภาพรวมของเขตพัฒนาการท่องเที่ยวอารยธรรมล้านนา คือ ปัญหาด้านโครงสร้างพื้นฐานที่รองรับการคมนาคมในแหล่งท่องเที่ยวที่สำคัญ ปัญหาการจัดการและยกระดับคุณค่า และมูลค่าให้กับทรัพยากรทางการท่องเที่ยวทั้งทางธรรมชาติและวัฒนธรรมตลอดจนการรักษาทรัพยากร ทางการท่องเที่ยวให้ยั่งยืน ปัญหาด้านการตลาด โดยเฉพาะตลาดที่เป็นนักท่องเที่ยวคุณภาพ ปัญหาด้าน บุคลากรทางการท่องเที่ยวที่ยังขาดเรื่องของคุณภาพการให้บริการ การเป็นเจ้าของบ้านที่ดี ความหลากหลายของ วัฒนธรรมของนักท่องเที่ยว จริยธรรมทางธุรกิจในอุตสาหกรรมท่องเที่ยว และทักษะฝีมือแรงงานที่สำคัญใน การเป็นเมืองบริการทางการท่องเที่ยวที่มีมาตรฐานเพื่อรองรับนักท่องเที่ยวได้อย่างมีประสิทธิภาพ

นอกจากนี้ยังพบปัญหาเรื่องการเชื่อมโยงห่วงโซ่อุปทานทางการท่องเที่ยวทั้งต้นน้ำ กลางน้ำ และปลายน้ำได้ไม่ครอบคลุม ปัญหาด้านการดูแลความปลอดภัยและสุขลักษณะให้กับนักท่องเที่ยว ปัญหาด้านระบบสารสนเทศทางการท่องเที่ยว ระบบ ICT และปัญหาด้านสิ่งอำนวยความสะดวกในการเป็นเมืองท่องเที่ยวที่มีมาตรฐาน เช่น ห้องน้ำในแหล่งท่องเที่ยวสำหรับผู้พิการและผู้สูงอายุ สนามบิน เส้นทางคมนาคมทางบก และอากาศ และระบบขนส่งสาธารณะท้องถิ่น

สำหรับปัญหาการท่องเที่ยวเมืองแยกตามกลุ่มเมืองหลักและเมืองท่องเที่ยวรอง มีรายละเอียดดังนี้

ปัญหาในเมืองท่องเที่ยวหลัก คือ จังหวัดเชียงใหม่ และเชียงราย ลำดับจากมากไปน้อยได้ดังนี้

1. ปัญหาด้านสิ่งอำนวยความสะดวกในการเป็นเมืองท่องเที่ยวระดับมาตรฐาน เช่น พัฒนาสนามบินและระบบโลจิสติกส์ขนถ่ายนักท่องเที่ยวอย่างเป็นระบบไปสู่แหล่งท่องเที่ยวทางอารยธรรมล้านนา
2. ปัญหาด้านการจัดการและยกระดับคุณค่าและมูลค่าให้กับทรัพยากรทางการท่องเที่ยวทั้งทางธรรมชาติและวัฒนธรรม ตลอดจนการรักษาทรัพยากรทางการท่องเที่ยวให้ยั่งยืน
3. ปัญหาด้านความสัมพันธ์ทางการท่องเที่ยวการเชื่อมโยงห่วงโซ่อุปทานทางการท่องเที่ยวทั้งต้นน้ำ กลางน้ำและปลายน้ำได้ไม่ครอบคลุมและการเชื่อมโยงออกไปนอกพื้นที่หรือนอกจังหวัดก็น้อย
4. ปัญหาด้านการดูแลความปลอดภัยและสุขลักษณะให้กับนักท่องเที่ยวและประชาชนท้องถิ่น
5. ปัญหาด้านระบบสารสนเทศทางการท่องเที่ยว ระบบ ICT และปัญหาด้านสิ่งอำนวยความสะดวกในการเป็นเมืองท่องเที่ยวระดับมาตรฐาน

ปัญหาในเมืองท่องเที่ยวรอง คือ จังหวัดลำพูน ลำปาง และพะเยา ลำดับปัญหาจากมากไปน้อยได้ดังนี้

1. ปัญหาด้านสิ่งอำนวยความสะดวกในการเป็นเมืองท่องเที่ยวระดับมาตรฐาน เช่น สนามบิน เส้นทางคมนาคมทางบก ระบบโลจิสติกส์ขนถ่ายนักท่องเที่ยว และระบบขนส่งสาธารณะท้องถิ่นที่สามารถเชื่อมโยงแหล่งท่องเที่ยวทางธรรมชาติและแหล่งท่องเที่ยวทางอารยธรรมล้านนา
2. ปัญหาด้านระบบสารสนเทศทางการท่องเที่ยว ระบบ ICT เพื่อการท่องเที่ยว เช่น ฐานข้อมูลการท่องเที่ยวที่สามารถสืบค้นได้อย่างเป็นระบบและระบบบริการสัญญาณอินเทอร์เน็ตที่ครอบคลุมพื้นที่การท่องเที่ยว
3. ปัญหาด้านการดูแลความปลอดภัยและสุขลักษณะให้กับนักท่องเที่ยว เช่น จุดบริการแก่นักท่องเที่ยว ห้องน้ำที่สะอาด สวยงาม และห้องน้ำสำหรับผู้พิการและผู้สูงอายุ
4. ปัญหาด้านการตลาดที่ไม่สามารถเพิ่มมูลค่าของทุนทางสังคม อาทิ วัฒนธรรม ภูมิปัญญาพื้นบ้านมาใช้ให้เกิดมูลค่าและคุณค่าทางเศรษฐกิจในชุมชนและในเขตอารยธรรมล้านนาได้อย่างเต็มศักยภาพและขาดแผนที่การท่องเที่ยวที่เชื่อมโยงเส้นทางทางการท่องเที่ยวภายในเขตอารยธรรมล้านนา

2.2 การวิเคราะห์สภาพแวดล้อมภายในและภายนอกด้านการท่องเที่ยวเขตพัฒนาการท่องเที่ยวอารยธรรมล้านนา

ข้อมูลการวิเคราะห์สภาพแวดล้อมภายในและภายนอก ด้านการท่องเที่ยวของเขตพัฒนาการท่องเที่ยวอารยธรรมล้านนา เพื่อเป็นแนวทางในการพัฒนาแผนยุทธศาสตร์ แผนปฏิบัติการ โดยการวิเคราะห์นี้เกิดขึ้นจากการสังเคราะห์ข้อมูลจากการวิเคราะห์เดิมของหน่วยงานที่เกี่ยวข้องในพื้นที่มาประกอบและวิเคราะห์เพิ่มเติมตามประเด็นที่เกี่ยวข้องกับการท่องเที่ยว ข้อมูลการวิเคราะห์สภาพแวดล้อมภายในและสภาพแวดล้อมภายนอก SWOT ด้านการท่องเที่ยวของเขตพัฒนาการท่องเที่ยวอารยธรรมล้านนา

จุดแข็ง

- มีทำเลที่ตั้งของเขตพัฒนาการท่องเที่ยวอารยธรรมล้านนาสามารถเชื่อมต่อไปยังประเทศในกลุ่มอินโดจีนได้ ทั้งลาว พม่า และจีน เป็นเมืองที่อยู่ในเส้นทางโลจิสติกส์ระหว่างเอเชียตะวันออกเฉียงใต้ไปประเทศจีน

- มีระบบเส้นทางการเดินทางทางบกที่เชื่อมต่อไปยังประเทศในกลุ่มอินโดจีน ทั้งทางบก ทางอากาศ และทางน้ำ ทำให้เป็นเมืองท่าของการขนส่งสินค้าและนักท่องเที่ยวจากจีนเข้ามายังประเทศไทย

- มีทรัพยากรทางวัฒนธรรมและทางธรรมชาติที่เอื้อต่อการพัฒนาและส่งเสริมการท่องเที่ยวมีเอกลักษณ์ที่โดดเด่น สะท้อนให้เห็นถึงความเป็นอารยธรรมล้านนา ตลอดจนทรัพยากรทางธรรมชาติที่สมบูรณ์ของทุกจังหวัดในเขต

- มีตลาดการค้าชายแดนและช่องทางที่เป็นเส้นทางการเชื่อมโยงการท่องเที่ยวทางถนนเป็นส่วนหนึ่งของการท่องเที่ยวและเศรษฐกิจของเขตพัฒนาการท่องเที่ยว

- ประชาชนเป็นมิตรในการให้การต้อนรับนักท่องเที่ยวเป็นอย่างดี ซึ่งความเป็นมิตรไมตรีของประชาชนนี้ส่งผลต่อภาพลักษณ์ของการเป็นเมืองท่องเที่ยวให้กับเขตพัฒนาการท่องเที่ยวอารยธรรมล้านนาอย่างยิ่ง

- เป็นเมืองที่มีประวัติศาสตร์และอารยธรรมล้านนาที่สามารถเชื่อมโยงกันทุกจังหวัดในเขต ทั้งจังหวัดเชียงใหม่ เชียงราย ลำพูน ลำปาง และพะเยา ตลอดจนจังหวัดทางภาคเหนือได้ดี มีหลักฐานของการเป็นเมืองประวัติศาสตร์ และมีกลุ่มคนหรือกลุ่มชาติพันธุ์ที่หลากหลาย

- มีสิ่งอำนวยความสะดวกที่สามารถรองรับนักท่องเที่ยวได้ในระดับนานาชาติ มีสนามบินนานาชาติถึง 2 แห่ง คือ เชียงรายและเชียงใหม่

- มีชื่อเสียงและมีภาพลักษณ์ที่ดีทางการท่องเที่ยวเป็นที่รู้จักของนักท่องเที่ยวทั้งในและต่างประเทศ

- มีขีดความสามารถทางการแข่งขันของการเป็นเมือง MICE ได้ในระดับดี

- เป็นเมืองท่องเที่ยวสร้างสรรค์ที่เกิดจากการนำรากฐานทางวัฒนธรรมมาสานการดำเนินกิจกรรมทางการท่องเที่ยว รวมถึงมิติของการประกอบธุรกิจทางการท่องเที่ยวได้เป็นอย่างดี

โอกาส

- แนวโน้มการพัฒนาเชื่อมต่อกับต่างประเทศ GMS โดยการรถไฟแห่งประเทศไทย ได้ดำเนินการศึกษาเส้นทางเด่นชัย-เชียงราย อันส่งผลต่อการขนส่งสินค้าระหว่างประเทศ อีกทั้งความได้เปรียบในศักยภาพการท่องเที่ยว ท่าอากาศยานจังหวัดเชียงใหม่เป็นศูนย์กลางการบินที่เชื่อมโยงจังหวัดต่างๆ

- นโยบายรัฐบาลสนับสนุนการพัฒนาด้านโลจิสติกส์ที่จะใช้เครือข่ายการคมนาคมขนส่งเชื่อมโยงพื้นที่ต่างๆ ทำให้การขนส่งสินค้าบริการ และการท่องเที่ยวมีความสะดวกรวดเร็วและเกิดประสิทธิภาพมากยิ่งขึ้น

- ความก้าวหน้าทางเทคโนโลยีสารสนเทศ (IT) ที่สามารถนำมาช่วยในการบริหารจัดการภาคส่วนต่างๆ ได้ทั้งภาครัฐบาลและเอกชนซึ่งจะช่วยให้เกิดประสิทธิภาพ ลดต้นทุนและรวดเร็วมากขึ้น

- กระแสความตื่นตัวในการธำรงไว้ซึ่งอัตลักษณ์และวัฒนธรรมของท้องถิ่นและชุมชน โดยเฉพาะนโยบายรัฐบาลในการปลูกจิตสำนึกในการอนุรักษ์มรดกทางวัฒนธรรมได้รับการส่งเสริมเพื่อพัฒนาเศรษฐกิจด้านการค้าบริเวณเขตชายแดน อันเป็นโอกาสในการเพิ่มมูลค่าทางเศรษฐกิจให้กับประเทศ

- ภาคการท่องเที่ยวอยู่ในเกณฑ์ขยายตัวจากนักท่องเที่ยวเงินที่หลั่งไหลเข้ามาอย่างต่อเนื่อง

- ภาคเหนือเป็นปลายทางการท่องเที่ยวของชาวต่างชาติ โดยเฉพาะประเทศจีนที่นิยมท่องเที่ยวธรรมชาติ

- มีข้อได้เปรียบทางด้านการพัฒนาศักยภาพในเชิงเศรษฐกิจ อันเนื่องจากการสนับสนุนจากภาครัฐ

- ฐานการผลิตของอุตสาหกรรมต่างๆ มีแนวโน้มเพิ่มฐานการผลิต อันส่งผลต่อจ้างงานที่เพิ่มขึ้น

จุดอ่อน

- การกระจุกตัวของนักท่องเที่ยวในเขตเมืองหลัก คือ จังหวัดเชียงใหม่ ตลอดจนจำนวนนักท่องเที่ยวในช่วงฤดูกาลท่องเที่ยว ช่วงเทศกาล หรือวันหยุด ส่งผลกระทบต่อระบบการจัดการบริการทางการท่องเที่ยวของเมืองหลัก จึงควรเชื่อมโยงการท่องเที่ยวไปยังเมืองรอง

- เนื่องจากจังหวัดในเขตพัฒนาการท่องเที่ยวอารยธรรมล้านนาเป็นเมืองที่มีรากฐานและนำต้นทุนทางการท่องเที่ยวที่เกี่ยวข้องเกี่ยวกับวัฒนธรรมหรืออารยธรรมล้านนามาเป็นสิ่งดึงดูดใจนักท่องเที่ยว ดังนั้นในการจัดการการท่องเที่ยวของภาคส่วนที่เกี่ยวข้องกับการท่องเที่ยวจึงส่งผลกระทบต่อเปลี่ยนแปลงการสูญหายของวัฒนธรรม ทั้งที่ตั้งใจและไม่ตั้งใจ จึงควรเร่งสร้างมาตรการและแนวทางในการอนุรักษ์วิถีวัฒนธรรมไม่ให้เปลี่ยนแปลงไปกับการพัฒนาการท่องเที่ยว

- ปัญหาด้านความต่างระหว่างวัฒนธรรมของเจ้าบ้านกับนักท่องเที่ยว ส่งผลต่อการพัฒนาให้เป็นเมืองท่องเที่ยว

- ระบบการเดินทางและระบบการจราจรในเขตเมืองหลักมีความหนาแน่นมาก เกิดปัญหาการติดในช่วงเทศกาลท่องเที่ยว ส่งผลต่อการใช้ชีวิตและความเป็นอยู่ของประชาชน และความสุขของคนที่อยู่ในเมืองท่องเที่ยวทางวัฒนธรรม

- ปัญหาการเอาเปรียบและหลอกลวงนักท่องเที่ยวจากกลุ่มผู้ประกอบการด้านการท่องเที่ยว ยังคงมีให้เห็นอยู่เสมอ ผู้ประกอบการบางส่วนยังขาดจริยธรรมในการดำเนินธุรกิจ

- ปัญหาการรวมกลุ่มและการดำเนินการในลักษณะของเครือข่ายทางท่องเที่ยวยังไม่ค่อยมีประสิทธิภาพ มีการแบ่งกลุ่มทางการท่องเที่ยวจำนวนมาก

- ปัญหาเกี่ยวประชากรและแรงงานแฝงในอุตสาหกรรมท่องเที่ยว ตลอดจนการประกอบธุรกิจด้านการท่องเที่ยวของคนต่างประเทศจำนวนมาก ดังนั้นจึงส่งผลกระทบต่อมาตรฐานการบริการทางการท่องเที่ยว

- การประชาสัมพันธ์และการสื่อสาร ข้อมูลทางการท่องเที่ยวของเขตพัฒนาการท่องเที่ยวอารยธรรมล้านนาไม่ต่อเนื่อง ทำให้นักท่องเที่ยวรู้จักแต่แหล่งท่องเที่ยวเดิมๆ ในเขตพัฒนาการท่องเที่ยว

อารยธรรมล้านนาขาดป้ายจราจร ป้ายข้อมูลทางการท่องเที่ยว และป้ายสื่อความหมายทางการท่องเที่ยวยังขาดประสิทธิภาพในการสื่อสาร โดยเฉพาะภาษาจีน

- ขาดการสร้างจุดเด่นที่แตกต่างกันของเมืองหรือจังหวัดในเขตพัฒนาการท่องเที่ยวอารยธรรมล้านนา และจังหวัดทางภาคเหนือ และยังไม่สามารถเชื่อมโยงแหล่งท่องเที่ยวภายในจังหวัดเข้าด้วยกันได้

อุปสรรค

- การเพิ่มขึ้นอย่างต่อเนื่องของต้นทุนทั้งสินค้าและบริการ จังหวัดในเขตพัฒนาการท่องเที่ยวอารยธรรมล้านนาจึงควรเพิ่มศักยภาพการบริหารจัดการต้นทุนดังกล่าว

- การเปลี่ยนแปลงสภาพภูมิอากาศของโลก อากาศร้อนมากขึ้นส่งผลต่อภาพลักษณ์ทางการท่องเที่ยวของจังหวัดในเขตพัฒนาการท่องเที่ยวอารยธรรมล้านนาที่เป็นเมืองท่องเที่ยวที่มีอากาศหนาวเย็นนักท่องเที่ยวจึงไปกระจุกตัวในช่วงฤดูกาลที่หนาวเย็นเป็นส่วนใหญ่

- สภาพเศรษฐกิจของประเทศที่มีผลต่อนักท่องเที่ยว โดยเฉพาะนักท่องเที่ยวชาวจีนที่เลือกจังหวัดเชียงใหม่ในการเป็นจุดหมายปลายทางมากขึ้น ทำให้ส่งผลต่อการปรับตัวและการรองรับนักท่องเที่ยวได้อย่างประทับใจ

- เสถียรภาพและความไม่แน่นอนของภาวะเศรษฐกิจในระดับโลกและภูมิภาคส่งผลต่อระบบเศรษฐกิจด้านการท่องเที่ยว

- ขาดโครงสร้างพื้นฐานในการรองรับนักท่องเที่ยว เช่น ไฟฟ้า ถนน การสื่อสารหรือการคมนาคม เป็นต้น

- เสถียรภาพทางการเมืองของประเทศส่งผลต่อการท่องเที่ยวของจังหวัด

2.3 การประเมินปัจจัยแวดล้อมทางธุรกิจเขตพัฒนาการท่องเที่ยวอารยธรรมล้านนา

1) เงื่อนไขปัจจัยการผลิต (Factor Conditions)

ด้านเงื่อนไขปัจจัยการผลิตของคลัสเตอร์อุตสาหกรรมท่องเที่ยวอารยธรรมล้านนาประกอบด้วยจังหวัดเชียงใหม่ เชียงราย ลำพูน ลำปาง และพะเยา มีศักยภาพสำคัญ คือ

ด้านทรัพยากรมีแหล่งท่องเที่ยวในภูมิภาคมีความโดดเด่นเรื่องของทรัพยากรธรรมชาติที่มีความอุดมสมบูรณ์และได้ขึ้นทะเบียนเป็นมรดกโลก ซึ่งประกอบไปด้วย 3 กลุ่ม คือ กลุ่มแหล่งท่องเที่ยวทางธรรมชาติ แหล่งท่องเที่ยวทางประวัติศาสตร์และวัฒนธรรม และสุดท้าย คือแหล่งท่องเที่ยวที่มนุษย์สร้างขึ้น ได้แก่

1) อุทยานแห่งชาติดอยสุเทพ-ปุย อุทยานแห่งชาติห้วยน้ำดัง อุทยานแห่งชาติดอยอินทนนท์ ม่อนแจ่ม น้ำตกแม่สา น้ำตกกิ๋นธาร ดอยหลวงเชียงดาว ดอยอ่างขาง ดอยแม่สลอง ดอยาวี ภูชี้ฟ้า กว๊านพะเยา อุทยานแห่งชาติขุนตาล 2) สถานที่ท่องเที่ยวทางศาสนา ประวัติศาสตร์ ศิลปวัฒนธรรม และสถาปัตยกรรม อาทิ พระธาตุดอยตุง วัดร่องขุ่น วัดพระธาตุดอยสุเทพราชวรวิหาร วัดพระสิงห์มหาวิหาร วัดเจดีย์หลวงวรวิหาร วัดเจ็ด วัดพระธาตูลำปางหลวง พิพิธภัณฑสถานบ้านดำ พระตำหนักภูพิงศ์ราชนิเวศน์ เวียงกุมกาม ไนท์บาซาร์ ถนนคนเดิน ท่าแพ ศูนย์หัตถกรรมบ้านถวาย ศูนย์หัตถกรรมกระดาษสาและร่ม บ่อสร้าง/ต้นเปา 3) สถานที่ท่องเที่ยวเชิงสร้างสรรค์และผจญภัย อาทิ เชียงใหม่ไนท์ซาฟารี อุทยานหลวงราชพฤกษ์ ย่านการค้าถนนนิมมานเหมินท์ ล่องแพแม่วาง กิวแม่ปาน Flight of the Gibbon กิจกรรมดูนกบนดอยอินทนนท์

จะพบว่าสถานที่ท่องเที่ยวที่มีศักยภาพสูงมีจำนวนมาก แต่ยังขาดการเพิ่มคุณค่า และการเชื่อมโยงไปสู่เมืองท่องเที่ยวรองจะพบได้ว่า แหล่งท่องเที่ยวกระจุกตัวยังเมืองท่องเที่ยวหลัก คือ เชียงใหม่ ดังนั้น การเชื่อมโยงแหล่งท่องเที่ยวไปยังเมืองรอง จึงเป็นการสร้างและการสร้างเอกลักษณ์ให้กับแหล่งท่องเที่ยวในกลุ่มอารยธรรมล้านนา

ด้านโครงสร้างพื้นฐาน มีระบบการคมนาคมทางบกครอบคลุมเส้นทางการเดินทางหลัก แต่ขาดการเชื่อมโยงเส้นทางการท่องเที่ยวในเขตพัฒนาการท่องเที่ยวอารยธรรมล้านนาทั้งในแหล่งท่องเที่ยวทางธรรมชาติ และแหล่งท่องเที่ยวทางประวัติศาสตร์ ส่วนระบบคมนาคมทางอากาศมีสนามบินอยู่ 5 จังหวัด คือ ท่าอากาศยานหลัก ได้แก่ จังหวัดเชียงใหม่ เชียงราย และท่าอากาศยานรอง ลำพูน ลำปาง และพะเยา ซึ่งต้องได้รับการปรับปรุงและพัฒนาเส้นทางการบิน จุดรับส่งนักท่องเที่ยวไปยังสนามบิน เพื่อความสะดวกและเพิ่มจำนวนนักท่องเที่ยวในการเข้าใช้บริการ ส่วนสถานีขนส่ง และสถานีรถไฟมีความครอบคลุมทุกจังหวัดในเขตพัฒนาการท่องเที่ยวอารยธรรมล้านนาแต่ต้องปรับปรุงเรื่องบรรยากาศ สิ่งอำนวยความสะดวก และการบริการแก่นักท่องเที่ยว

ด้านบุคลากรในอุตสาหกรรมท่องเที่ยว มีจำนวนแรงงานในภาคบริการ/การท่องเที่ยวจำนวนมาก และยังเคลื่อนย้ายแรงงานไปทำงานในภูมิภาคต่างๆ ในประเทศ ซึ่งถือได้ว่าเขตพัฒนาการท่องเที่ยวอารยธรรมล้านนามีความพร้อมทั้งด้านสถาบันการศึกษาที่ผลิตบุคลากรในอุตสาหกรรมท่องเที่ยว และจำนวนผู้เรียน โดยมีปริมาณแรงงานในภาคบริการ/การท่องเที่ยว ดังนี้ จังหวัดเชียงใหม่ จำนวน 53,920 คน จังหวัดเชียงราย จำนวน 36,566 คน จังหวัดลำพูน จำนวน 11,650 คน จังหวัดลำปาง จำนวน 19,713 คน และจังหวัดพะเยา จำนวน 10,713 คน (สำนักงานสถิติแห่งชาติ, 2557) แต่บุคลากรส่วนใหญ่ยังขาดความรู้ความสามารถ และทักษะในการปฏิบัติงานที่เป็นมืออาชีพด้านการท่องเที่ยว และขาดแผนการพัฒนาบุคลากรด้านการท่องเที่ยวที่ตรงกับความต้องการที่แท้จริงอย่างชัดเจน

ด้านความปลอดภัยเมื่อพิจารณาแล้วพบว่า ยังขาดมาตรฐานที่จริงจังเรื่องของการดูแลความปลอดภัยให้กับนักท่องเที่ยว ซึ่งเรื่องความปลอดภัยนี้เป็นสิ่งสำคัญที่นักท่องเที่ยวให้ความสำคัญมากเมื่อเดินทางมาเที่ยวยังแหล่งท่องเที่ยวทางธรรมชาติ และแหล่งท่องเที่ยวทางวัฒนธรรม/ประวัติศาสตร์ ถึงแม้จะมีหน่วยงานตำรวจท่องเที่ยวคอยให้การดูแล แต่มีกำลังไม่เพียงพอที่จะรองรับจำนวนนักท่องเที่ยวที่เพิ่มมากขึ้นทุกปี

สำหรับเรื่องการรวมกลุ่มกันของต้นน้ำ กลางน้ำ และปลายน้ำ จากข้อมูลพบว่า ใน 5 จังหวัด ได้แก่ จังหวัดเชียงใหม่ เชียงราย ลำพูน ลำปาง และพะเยา สามารถแบ่งระดับของการกระจุกตัวและการเชื่อมโยงการพัฒนาในลักษณะของคลัสเตอร์หรือเครือข่ายได้ 2 กลุ่ม คือ กลุ่มที่มีการกระจุกตัวและการเชื่อมโยงในระดับสูงแต่ยังไม่เข้มแข็งและยั่งยืน คือ จังหวัดเชียงใหม่ และเชียงราย ส่วนอีกกลุ่ม คือ ลำพูน ลำปาง และพะเยา มีจำนวนของต้นน้ำ กลางน้ำ และปลายน้ำในบางธุรกิจหรือบางหน่วยงานไม่มากนักทำให้เกิดปัญหาของความเข้มแข็งกันในคลัสเตอร์ อย่างไรก็ตามเมื่อพิจารณาภาพรวมของคลัสเตอร์อารยธรรมล้านนา 5 จังหวัดแล้วนั้น พบว่า การเชื่อมโยงกันของเครือข่ายจัดว่าอยู่ในระดับกลาง ดังนั้นแผนการพัฒนาเขตพัฒนาการท่องเที่ยวนี้ จึงควรมุ่งและเร่งสร้างกลไกการเชื่อมโยงของระบบห่วงโซ่อุปทานของการท่องเที่ยว

ให้มีความสมดุล ไม่มุ่งพัฒนาหรือส่งเสริมเฉพาะเครือข่ายต้นน้ำ หรือกลางน้ำ หรือปลายน้ำแบบแยกส่วน ควรคำนึงถึงการพัฒนาระบบบูรณาการและการพัฒนาองค์ประกอบของระบบการจัดการท่องเที่ยวไปพร้อมๆ กัน

2) ปัจจัยอุปสงค์ (Demand Conditions) จากข้อมูลจำนวนนักท่องเที่ยวปัจจุบันของเขตพัฒนาการท่องเที่ยวอารยธรรมล้านนา 5 จังหวัด สามารถแบ่งกลุ่มนักท่องเที่ยวของเมืองท่องเที่ยวหลัก และเมืองท่องเที่ยวรอง ดังนี้

อุปสงค์ของเมืองท่องเที่ยวหลัก คือ จังหวัดเชียงใหม่ คือ นักท่องเที่ยวส่วนใหญ่ที่เดินทางท่องเที่ยวในภูมิภาคเป็นนักท่องเที่ยวชาวไทย และจำนวนนักท่องเที่ยวมีแนวโน้มที่เพิ่มขึ้น จังหวัดเชียงใหม่ยังเป็นศูนย์กลางการค้า การลงทุน การท่องเที่ยว และเศรษฐกิจหลักของภูมิภาคนี้ มีความสะดวกในการคมนาคมทางบก และเป็นจังหวัดที่เชื่อมต่อไปยังภูมิภาคต่างๆ และมีทรัพยากรทั้งทางธรรมชาติและทางวัฒนธรรมจำนวนมากที่ตอบสนองต่อความต้องการของนักท่องเที่ยวได้หลากหลายรูปแบบทั้งการท่องเที่ยว การประชุมสัมมนาและกิจกรรมสันทนาการต่าง ๆ **อุปสงค์ของเมืองท่องเที่ยวรอง คือ จังหวัดเชียงราย ลำปาง ลำพูน และพะเยา** คือ นักท่องเที่ยวส่วนใหญ่ที่เดินทางท่องเที่ยวในภูมิภาคเป็นนักท่องเที่ยวชาวไทย และจำนวนนักท่องเที่ยวมีแนวโน้มที่เพิ่มขึ้น

3) ปัจจัยบริบทกลยุทธ์การแข่งขัน (Strategy, structure, and rivalry)

พบว่า ด้านเป้าหมายและยุทธศาสตร์ มีการจัดตั้งสำนักบริหารยุทธศาสตร์กลุ่มจังหวัดในจังหวัดที่เป็นศูนย์ปฏิบัติการกลุ่มจังหวัดเพื่อเป็นเจ้าภาพในการประสานงานเพื่อเชื่อมโยงและขับเคลื่อนยุทธศาสตร์กลุ่มจังหวัดไปสู่การปฏิบัติให้บังเกิดผลโดยทำหน้าที่เป็นสำนักเลขานุการของคณะกรรมการบริหารงานกลุ่มจังหวัดแบบบูรณาการ โดยเขตพัฒนาการท่องเที่ยวอารยธรรมล้านนามี 2 กลุ่มจังหวัดเป็นองค์ประกอบ คือ กลุ่มจังหวัดภาคเหนือ ตอนบน 1 และกลุ่มจังหวัดภาคเหนือ ตอนบน 2 แต่ขาดการบูรณาการจัดการแผนการท่องเที่ยวในแต่ละจังหวัด และการใช้ศักยภาพของแต่ละจังหวัดที่สามารถดึงดูดหรืออัตลักษณ์ของแต่ละพื้นที่มาสร้างเส้นทางท่องเที่ยว และการบริหารจัดการร่วมกัน รวมถึงการ Share Vision and Resource ร่วมกัน เพื่อเพิ่มประสิทธิภาพในการบริหารจัดการการท่องเที่ยวในเขตพัฒนาการท่องเที่ยวอารยธรรมล้านนา รวมถึงขาดการเชื่อมโยงเครือข่ายและภาคีด้านการท่องเที่ยวเพื่อขับเคลื่อนการท่องเที่ยวในเขตพัฒนาการท่องเที่ยวอารยธรรมล้านนา

ส่วนเรื่องการควบคุมคุณภาพและการกำหนดมาตรฐานการบริการในธุรกิจอุตสาหกรรมท่องเที่ยวในเขตพัฒนาการท่องเที่ยวอารยธรรมล้านนามีการบังคับใช้ที่ไม่เข้มงวด และไม่ครอบคลุมในทุกพื้นที่ และทุกกิจกรรม ด้านการวางแผนกลยุทธ์ทางการตลาดในการส่งเสริมการท่องเที่ยวสำหรับนักท่องเที่ยวต่างประเทศยังขาดประสิทธิภาพ เช่น การประชาสัมพันธ์และการตลาดด้านการท่องเที่ยวในพื้นที่ไม่มีความเชื่อมโยงกัน ขาดกิจกรรมทางการตลาดที่ดึงเอาทุนทางวัฒนธรรม มาใช้ให้เกิดมูลค่าและคุณค่าทางเศรษฐกิจในชุมชน และในเขตพัฒนาการท่องเที่ยวอารยธรรมล้านนาได้อย่างเต็มศักยภาพ ขาดแผนที่การท่องเที่ยว (ท่องเที่ยวได้ตลอดปี) และเส้นทางท่องเที่ยวที่เชื่อมโยงการท่องเที่ยวในเขตพัฒนาการท่องเที่ยวอารยธรรมล้านนา

สำหรับเรื่องของกฎระเบียบและนโยบายภาครัฐ พบว่า ทุกภาคส่วนในพื้นที่ให้ความสำคัญกับการพัฒนาการท่องเที่ยวอย่างจริงจัง ทั้งจังหวัดเชียงใหม่ เชียงราย ลำพูน ลำปาง พะเยา ต่างมีเป้าหมายและวิสัยทัศน์ในการให้การท่องเที่ยวเป็นยุทธศาสตร์หลักของการพัฒนาท่องเที่ยวหรือจังหวัด เมื่อเปรียบเทียบให้เห็นระหว่างเมืองหลักและเมืองรองในด้านกลยุทธ์การแข่งขัน มีรายละเอียดดังนี้

ตารางที่ 2.2 แสดงศักยภาพทางการแข่งขันของเขตพัฒนาการท่องเที่ยวอารยธรรมล้านนา

ประเด็น	ระดับการแข่งขัน	
	เมืองท่องเที่ยวหลัก (เชียงใหม่)	เมืองท่องเที่ยวรอง (เชียงราย ลำพูน ลำปาง พะเยา)
กฎระเบียบและนโยบายสนับสนุน	ดีมาก	ดีมาก
อัตราการเติบโตของธุรกิจ	ดีมาก ควรหันมาส่งเสริมเจาะกลุ่มตลาดคุณภาพ ผู้สูงอายุ ผู้รักสุขภาพ และ ผู้ชื่นชอบกีฬา	ดี ควรให้การส่งเสริมตลาดต่างประเทศมากขึ้น และสร้างกลยุทธ์การส่งเสริมตลาด นักท่องเที่ยวชาวไทยเพิ่มมากขึ้น
จำนวนผู้ประกอบการ SME	มีจำนวนมาก เจ้าของธุรกิจส่วนใหญ่เป็นผู้ประกอบการระดับ เล็ก และระดับกลาง	มีระดับปานกลาง การลงทุนส่วนใหญ่เป็นคนท้องถิ่นและ วิสาหกิจชุมชน
บรรยากาศการแข่งขันในพื้นที่ละการ แข่งขันด้านราคา	สูงมาก	ปานกลาง

4) ปัจจัยสนับสนุนที่เกี่ยวข้องเนื่อง (Related and Supporting Industries) พบว่า

หน่วยงานภาครัฐ เอกชนในเขตพัฒนาการท่องเที่ยวอารยธรรมล้านนาให้การสนับสนุนการรวมกลุ่มเครือข่ายอุตสาหกรรมท่องเที่ยวทั้งในลักษณะของนโยบายและการปฏิบัติ ทำให้มีคณะกรรมการ กลุ่มสมาคม ชมรม หน่วยงานที่เกี่ยวข้องในอุตสาหกรรมท่องเที่ยว ทั้งในระดับจังหวัด อำเภอและท้องถิ่นเพื่อการพัฒนาการท่องเที่ยวจำนวนมาก แต่ขาดการประสานความร่วมมือกันระหว่างกลุ่มหรือเครือข่าย แต่ละเครือข่ายยังทำงานตามหน้าที่ (Function) ของตนเอง ขาดการบูรณาการการพัฒนาการท่องเที่ยวให้เป็นไปในทิศทางและเป้าหมายเดียวกัน การทำงานจะเป็นลักษณะต่างคนต่างทำ ที่ผ่านมายังพบว่านโยบายในการพัฒนาการท่องเที่ยว โดยมากจะมาจากระดับบนหรือส่วนกลาง มากกว่ามาจากความต้องการของคนท้องถิ่นอย่างแท้จริง ทำให้ขาดกระบวนการมีส่วนร่วม และเมื่อพิจารณาอันดับของการประสานความร่วมมือกันทางธุรกิจ เครือข่ายวิสาหกิจท่องเที่ยวในเขตพัฒนาการท่องเที่ยวอารยธรรมล้านนาแล้วนั้น ยังมีการดำเนินงานในระดับน้อยมาก ทำให้ขาดความเชื่อมโยงในห่วงโซ่อุปทานและการประสานประโยชน์อย่างเป็นรูปธรรม ทำให้การพัฒนาการท่องเที่ยวอารยธรรมล้านนาในแต่ละจังหวัดเป็นแบบแยกจังหวัด และมีลักษณะของการแข่งขันและแย่งชิงทรัพยากร

อย่างไรก็ตามจากการศึกษาก็พบว่า ในเขตพัฒนาการท่องเที่ยวอารยธรรมล้านนามีจำนวนองค์กร สมาคม ชมรม กลุ่มที่จัดตั้งขึ้นเพื่อสร้างความร่วมมือในเครือข่ายวิสาหกิจทางการท่องเที่ยวขึ้นมาจำนวนมาก โดยเฉพาะในจังหวัดเชียงใหม่ที่มี เช่น เครือข่ายการท่องเที่ยวโดยชุมชน เป็นต้น

สำหรับสถาบันการศึกษาในพื้นที่อารยธรรมล้านนาทั้งในระดับอาชีวศึกษาและระดับมหาวิทยาลัยที่เปิดสอนหลักสูตรด้านการท่องเที่ยวและการโรงแรมมีอยู่หลายแห่ง เช่น มหาวิทยาลัยเทคโนโลยีราชมงคลล้านนา มหาวิทยาลัยราชภัฏเชียงใหม่ มหาวิทยาลัยราชภัฏเชียงราย มหาวิทยาลัยเชียงใหม่ และมหาวิทยาลัยพะเยาซึ่งเพียงพอต่อปริมาณการผลิตบุคลากร แต่หลักสูตรการเรียนการสอนยังขาดความสามารถในการสนองต่อความต้องการอย่างแท้จริงของท้องถิ่น เช่น หลักสูตรด้านการท่องเที่ยวเชิงสุขภาพ (การดูแลผู้สูงอายุ) การท่องเที่ยวเชิงนิเวศ (Ecotourism) การท่องเที่ยวเชิงวัฒนธรรม การท่องเที่ยววิถีไทย การจัดประชุม MICE และธุรกิจอาหารนานาชาติ และอาหารฮาลาล เป็นต้น

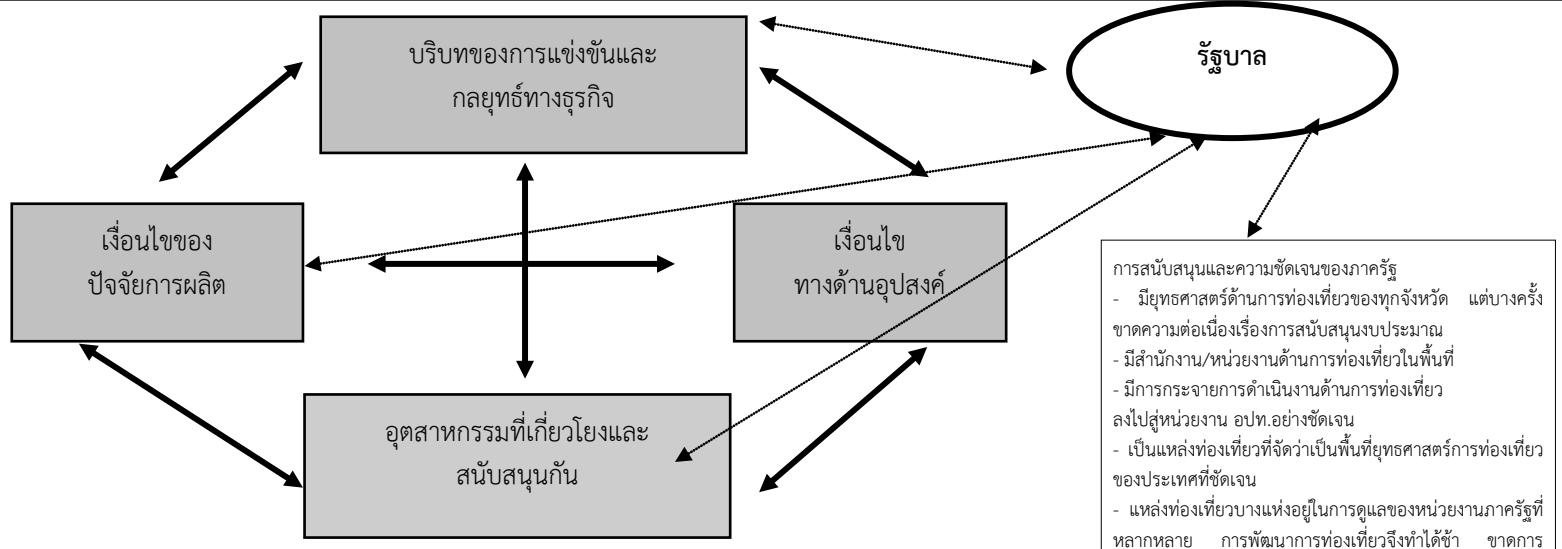
แผนภาพที่ 2.1 การวิเคราะห์ศักยภาพของคลัสเตอร์ท่องเที่ยวเขตพัฒนาการท่องเที่ยวอารยธรรมล้านนา (Diamond Model)

บริหารการแข่งขันและกลยุทธ์ทางธุรกิจ

- มีกฎระเบียบการควบคุมด้านคุณภาพ และการกำหนดมาตรฐานของบริการในธุรกิจที่ชัดเจน แต่ขาดการนำลงไปใช้ปฏิบัติจริง
- การวางแผนด้านการส่งเสริมตลาดในนักท่องเที่ยวต่างประเทศโดยเจาะกลุ่มนักท่องเที่ยวคุณภาพ ควรดำเนินการให้ชัดเจนมากขึ้น โดยเฉพาะการเจาะกลุ่มตลาดนักท่องเที่ยวผู้สูงอายุ ผู้รักสุขภาพและกีฬา และนักท่องเที่ยวชาวจีนที่มีคุณภาพ ทั้งนี้เพื่อเป็นการเพิ่มจำนวนนักท่องเที่ยวต่างประเทศให้กับเมืองท่องเที่ยวรอง
- คุณภาพการบริการและมาตรฐานราคาของธุรกิจใต้อุตสาหกรรมท่องเที่ยวมีความแตกต่างกันสูง คือในบางพื้นที่จัดว่าอยู่ในระดับดีแต่ในบางพื้นที่ต้องมีการพัฒนา และควบคุมดูแล
- ในเมืองท่องเที่ยวหลัก คือ เชียงใหม่ เชียงราย จัดว่าเป็นเมืองท่องเที่ยวที่มีการแข่งขันสูงมาก แต่สำหรับเมืองท่องเที่ยวรองอย่างจังหวัดลำพูน ลำปาง พะเยา การแข่งขันอยู่ในระดับปานกลาง
- บริษัทนำเที่ยวในพื้นที่ยังขาดการบริหารจัดการที่เป็นระบบ จำนวนมากที่ขาดจริยธรรมในการดำเนินธุรกิจ และหลายแห่งเป็นธุรกิจของต่างชาติขาดการควบคุมอย่างจริงจัง

เงื่อนไขปัจจัยการผลิต

- มีทุนในแหล่งท่องเที่ยวทางธรรมชาติและวัฒนธรรม แต่ยังคงขาดเอกลักษณ์ที่สร้างความโดดเด่นในสายตานักท่องเที่ยว จึงยังไม่สามารถดึงดูดนักท่องเที่ยวได้มากนัก
- ยังขาดการสร้างคุณค่าและมูลค่าให้กับทรัพยากรทางการท่องเที่ยวทั้งทางธรรมชาติและวัฒนธรรม ในการเป็นแหล่งท่องเที่ยวมาตรฐานสากล และขาดการผูกโยงเส้นทางท่องเที่ยวในระดับคลัสเตอร์และนอกกลุ่มที่ชัดเจนเป็นรูปธรรม ที่จะส่งผลต่อการพักระยะยาวและใช้จ่ายมากขึ้นของนักท่องเที่ยว
- เมืองท่องเที่ยวหลัก คือ เชียงใหม่ มีบุคลากรด้านการบริการจำนวนมาก แต่ขาดคุณภาพด้านการบริการที่จะเป็นเมืองท่องเที่ยวมาตรฐานสากล ส่วนเมืองท่องเที่ยวรอง คือ พะเยา ยังขาดบุคลากรทั้งเชิงปริมาณและคุณภาพ ตลอดจนความเป็นมืออาชีพในการรองรับตลาดนักท่องเที่ยว
- ควรให้ความสำคัญกับการรักษาและความปลอดภัยให้กับนักท่องเที่ยวให้มีมาตรฐานสากลมากขึ้น มีจุดบริการนักท่องเที่ยวทั้งเรื่องความปลอดภัยจากภัยธรรมชาติและภัยจากมนุษย์
- มีระบบสาธารณสุขปลอดภัยยังไม่ครอบคลุมเส้นทางเชื่อมโยงแหล่งอารยธรรมล้านนาทั้ง 5 จังหวัด และเส้นทางคมนาคม อีกทั้งยังขาดระบบสาธารณสุขพื้นฐานที่ดีที่สามารถรองรับและให้บริการแก่นักท่องเที่ยวได้อย่างเพียงพอ เช่น ถนนที่เข้าถึงแหล่งท่องเที่ยว จุดบริการรับส่งและจอดรถ ห้องน้ำที่สะอาดสำหรับผู้สูงอายุและผู้พิการ
- ด้านการคมนาคมในเส้นทางหลักมีความสะดวก แต่ในเส้นทางรองและเส้นทางในการเดินทางไปสู่แหล่งท่องเที่ยวยังไม่เหมาะสม ถนนบางช่วงมี 2 เลน มีการขรุขระต้องการพัฒนา
- ยังขาดประสิทธิภาพของงานเกี่ยวกับระบบข้อมูลสารสนเทศสำหรับผู้ประกอบการและนักท่องเที่ยว และขาดช่องทางสื่อสารข้อมูลที่มีประสิทธิภาพ



อุตสาหกรรมที่เกี่ยวข้องและสนับสนุนกัน

- ในเมืองท่องเที่ยวหลักมีการรวมกลุ่มกันของผู้ประกอบการภาคเอกชนด้านการท่องเที่ยว หลายหลาย จำนวนมาก มีการประชุมและวางแผนการพัฒนาการท่องเที่ยวร่วมกัน แต่ยังขาดการเชื่อมโยงกันของต้นน้ำ กลางน้ำ และปลายน้ำที่มีประสิทธิภาพที่จะทำให้เกิดการพัฒนาขีดความสามารถทางการแข่งขันอย่างเต็มที่ สำหรับเมืองท่องเที่ยวรองมีการดำเนินการ การเชื่อมโยงกันในระบบห่วงโซ่อุปทานทางการท่องเที่ยวในระดับปานกลาง ทั้งนี้เนื่องจากในการรวมกลุ่มกันของสมาคม ชมรม และยังขาดการเชื่อมโยงการดำเนินงานร่วมกันอย่างเป็นรูปธรรม และในภาครวมของเขตพัฒนาการท่องเที่ยวอารยธรรมล้านนายังขาดการเชื่อมโยงกันระหว่างคลัสเตอร์ที่เป็นระบบอย่างมีประสิทธิภาพ

ขนาดของอุปสงค์ในประเทศ

- ในเมืองท่องเที่ยวหลักและรอง มีนักท่องเที่ยวกว่าร้อยละ 90 เป็นนักท่องเที่ยวชาวไทย
- ส่วนใหญ่มีการกระจุกตัวกันในช่วงเทศกาลหรือวันหยุด
- นักท่องเที่ยวส่วนใหญ่ที่เดินทางเข้ามายังมีความต้องการเกี่ยวกับธุรกิจที่เกี่ยวข้องในระดับที่สูง

การสนับสนุนและความชัดเจนของภาครัฐ

- มียุทธศาสตร์ด้านการท่องเที่ยวของทุกจังหวัด แต่บางครั้งขาดความต่อเนื่องเรื่องการสนับสนุนงบประมาณ
- มีสำนักงาน/หน่วยงานด้านการท่องเที่ยวในพื้นที่
- มีการกระจายการดำเนินงานด้านการท่องเที่ยวลงไปสู่หน่วยงาน อปท.อย่างชัดเจน
- เป็นแหล่งท่องเที่ยวที่จัดว่าเป็นพื้นที่ยุทธศาสตร์การท่องเที่ยวของประเทศที่ชัดเจน
- แหล่งท่องเที่ยวบางแห่งอยู่ในการดูแลของหน่วยงานภาครัฐที่หลากหลาย การพัฒนาการท่องเที่ยวจึงทำได้ช้า ขาดการบูรณาการการทำงานระหว่างหน่วยงานภาครัฐ

2.4 ประเด็นสำคัญ (Critical Issue) เพื่อการพัฒนาขีดความสามารถในการแข่งขันของเขตพัฒนาการท่องเที่ยวอารยธรรมล้านนา

จากข้อมูลขีดความสามารถทางการแข่งขันของเขตพัฒนาการท่องเที่ยวอารยธรรมล้านนา พบประเด็นที่จะส่งผลกระทบต่อพัฒนาการท่องเที่ยวที่สำคัญ ดังนี้

- 1) ประเด็นด้านมาตรฐานของสินค้าและบริการ (Standardization and service)
- 2) ประเด็นมูลค่าเพิ่มของแหล่งท่องเที่ยวและความถดถอยของสภาพแวดล้อม (Value-add tourism spots and deteriorating tourism environment)
- 3) ประเด็นสาธารณูปโภคพื้นฐานในการเชื่อมโยงระดับประเทศและระดับภูมิภาค (Regional transportation linkages)
- 4) ประเด็นความปลอดภัยในแหล่งท่องเที่ยว
- 5) ประเด็นคุณภาพของทรัพยากรบุคคล (Quality of human resources) และการเสริมหลักสูตรการท่องเที่ยว “วิถีล้านนา ควบคู่ค่าแก่การคงอยู่” เฉพาะถิ่นในหลักสูตรสามัญ (Local tourism syllabus) เพื่อปลูกจิตสำนึกให้เยาวชนภายในท้องถิ่นเกิดความหวงแหน และเรียนรู้ที่อนุรักษ์ทรัพยากรอันมีค่าให้คงอยู่ตราบนาน
- 6) ประเด็นการจัดการอุปสงค์ทางการท่องเที่ยวให้สมดุล มาตรการการดูแลประโยชน์ให้กับนักท่องเที่ยว
- 7) ประเด็นการพัฒนาแบบเชื่อมโยงกันในคลัสเตอร์ท่องเที่ยวของเขตพัฒนาการท่องเที่ยวอารยธรรมล้านนาและนอกเขตพัฒนาการท่องเที่ยวอารยธรรมล้านนาตลอดจนการเชื่อมโยงกันในภูมิภาค ลุ่มน้ำโขงตอนบน และหน่วยงานระดับสากล
- 8) ประเด็นการประสานการทำงานของภาครัฐ เอกชน ท้องถิ่น และภูมิภาค
- 9) ประเด็นการวางแผนแบบบูรณาการและปฏิบัติตามแผน (Comprehensive and Integrated planning)
- 10) ประเด็นการนำเสนอการบริการด้านการท่องเที่ยวที่แตกต่าง

2.5 การวางตำแหน่งทางการท่องเที่ยวของจังหวัดในเขตพัฒนาการท่องเที่ยวอารยธรรมล้านนา

จากการวิเคราะห์ข้อมูลของเขตพัฒนาการท่องเที่ยวอารยธรรมล้านนา ทำให้สามารถวางตำแหน่งทางการท่องเที่ยวของเขตพัฒนาการท่องเที่ยว โดยสรุปจุดเด่นของเขตพัฒนาการท่องเที่ยวอารยธรรมล้านนา ซึ่งนำไปสู่การจัดทำยุทธศาสตร์การท่องเที่ยว ดังนี้

- วัฒนธรรม ภูมิปัญญา และวิถีชีวิตล้านนา
 - แหล่งท่องเที่ยวทางธรรมชาติ
 - เมืองต้อนรับหรือประตูสู่เส้นทางท่องเที่ยวอารยธรรมล้านนา
 - โครงการพระราชดำริ และเกษตรบนพื้นที่สูง
 - เมืองชายแดน ประตูสู่อุณหภูมิภาคลุ่มน้ำโขง
- โดยมีรายละเอียดการกำหนดตำแหน่งทางการท่องเที่ยว ดังนี้

ตารางที่ 2.3 การวางตำแหน่งทางการท่องเที่ยวของแต่ละจังหวัดได้ดังนี้

จังหวัด	ประเด็นการพิจารณา			การวางตำแหน่ง ทางการท่องเที่ยว
	ความโดดเด่นของทรัพยากร/ องค์ประกอบทางการ ท่องเที่ยว	กลุ่มตลาดเป้าหมาย	ปัจจัยขีด ความสามารถทางการ แข่งขัน Diamond Model	
เชียงใหม่	<ol style="list-style-type: none"> วัฒนธรรม ภูมิปัญญา และวิถีชีวิตล้านนา แหล่งท่องเที่ยวทางธรรมชาติ แหล่งท่องเที่ยวทางประวัติศาสตร์ล้านนา กิจกรรมและแหล่งท่องเที่ยวการท่องเที่ยวที่มนุษย์สร้างขึ้น โครงการพระราชดำริ และเกษตรบนพื้นที่สูง มาตรฐานและศักยภาพของแรงงาน ความพร้อมในการให้บริการที่เป็นสากล 	<ol style="list-style-type: none"> กลุ่มตลาดนักท่องเที่ยวไทยและต่างชาติใกล้เคียงกัน ความสะดวกและความพร้อมในการจัดการธุรกิจ MICE ชื่อเสียงและภาพลักษณ์ด้านการท่องเที่ยวในประเทศและต่างประเทศ 	<ol style="list-style-type: none"> เงื่อนไขปัจจัยการผลิต มีศักยภาพในระดับสูง บริบทการแข่งขันและการดำเนินกลยุทธ์ของธุรกิจ มีศักยภาพในระดับสูง เงื่อนไขอุปสงค์ มีศักยภาพในระดับสูง อุตสาหกรรมที่เกี่ยวข้องและการสนับสนุน มีศักยภาพในระดับสูง 	<ol style="list-style-type: none"> วัฒนธรรม ภูมิปัญญา และวิถีชีวิตล้านนา แหล่งท่องเที่ยวทางธรรมชาติ เมืองต้อนรับหรือประตูสู่เส้นทางท่องเที่ยวอารยธรรมล้านนา โครงการพระราชดำริ และเกษตรบนพื้นที่สูง
เชียงราย	<ol style="list-style-type: none"> วัฒนธรรม ภูมิปัญญา และวิถีชีวิตล้านนา แหล่งท่องเที่ยวทางธรรมชาติ แหล่งท่องเที่ยวทางประวัติศาสตร์ล้านนา โครงการพระราชดำริ และเกษตรบนพื้นที่สูง ความพร้อมในการให้บริการที่เป็นสากล เมืองชายแดน ประตูสู่อุณหภูมิภาคลุ่มน้ำโขง 	<ol style="list-style-type: none"> กลุ่มตลาดนักท่องเที่ยวไทยและต่างชาติใกล้เคียงกัน ชื่อเสียงและภาพลักษณ์ด้านการท่องเที่ยวในประเทศและต่างประเทศ 	<ol style="list-style-type: none"> เงื่อนไขปัจจัยการผลิตมีศักยภาพในระดับสูง บริบทการแข่งขันและการดำเนินกลยุทธ์ของธุรกิจ มีศักยภาพในระดับปานกลาง เงื่อนไขอุปสงค์ มีศักยภาพในระดับปานกลาง อุตสาหกรรมที่เกี่ยวข้องและการสนับสนุนจัดอยู่ในระดับสูง 	<ol style="list-style-type: none"> วัฒนธรรม ภูมิปัญญา และวิถีชีวิตล้านนา แหล่งท่องเที่ยวทางธรรมชาติ เมืองชายแดน ประตูสู่อุณหภูมิภาคลุ่มน้ำโขง โครงการพระราชดำริ และเกษตรบนพื้นที่สูง
ลำพูน	<ol style="list-style-type: none"> วัฒนธรรม ภูมิปัญญา และวิถีชีวิตล้านนา แหล่งท่องเที่ยวทางประวัติศาสตร์ล้านนา 	<ol style="list-style-type: none"> กลุ่มตลาดนักท่องเที่ยวไทยและต่างชาติใกล้เคียงกัน 	<ol style="list-style-type: none"> เงื่อนไขปัจจัยการผลิตมีศักยภาพในระดับสูง บริบทการแข่งขันและการดำเนินกลยุทธ์ของธุรกิจ มีศักยภาพในระดับปานกลาง เงื่อนไขอุปสงค์ มีศักยภาพในระดับปานกลาง 	<ol style="list-style-type: none"> วัฒนธรรม ภูมิปัญญา และวิถีชีวิตล้านนา แหล่งท่องเที่ยวทางประวัติศาสตร์ล้านนา

จังหวัด	ประเด็นการพิจารณา			การวางตำแหน่ง ทางการท่องเที่ยว
	ความโดดเด่นของทรัพยากร/ องค์ประกอบทางการ ท่องเที่ยว	กลุ่มตลาดเป้าหมาย	ปัจจัยขีด ความสามารถทางการ แข่งขัน Diamond Model	
			4. อุตสาหกรรมที่เกี่ยวข้อง และการสนับสนุน จัดอยู่ในระดับสูง	
ลำปาง	1. วัฒนธรรม ภูมิปัญญา และ วิถีชีวิตล้านนา 2. แหล่งท่องเที่ยวทาง ธรรมชาติ น้ำพุร้อน 3. แหล่งท่องเที่ยวทาง ประวัติศาสตร์ล้านนา 4. เมืองหัตถกรรมสร้างสรรค์	1. ร้อยละ 90 เป็น นักท่องเที่ยวชาวไทย	1. เจือนไขปัจจัยการ ผลิต มีศักยภาพใน ระดับสูง 2. บริบทการแข่งขัน และการดำเนินกลยุทธ์ ของธุรกิจ มีศักยภาพ ในระดับปานกลาง 3. เจือนไขอุปสงค์ มี ศักยภาพในระดับปาน กลาง 4. อุตสาหกรรมที่เกี่ยวข้อง และการสนับสนุน จัดอยู่ในระดับสูง	1. วัฒนธรรม ภูมิ ปัญญา และวิถีชีวิต ล้านนา 2. แหล่งท่องเที่ยวทาง ธรรมชาติ น้ำพุร้อน 3. แหล่งท่องเที่ยว ทางประวัติศาสตร์ ล้านนา 4. เมืองหัตถกรรม สร้างสรรค์
พะเยา	1. วัฒนธรรม ภูมิปัญญา และ วิถีชีวิตล้านนา 2. แหล่งท่องเที่ยวทาง ประวัติศาสตร์ล้านนา 3. ธรรมชาติ (กว๊านพะเยา)	1. ร้อยละ 90 เป็น นักท่องเที่ยวชาวไทย	1. เจือนไขปัจจัยการ ผลิตมีศักยภาพใน ระดับสูง 2. บริบทการแข่งขัน และการดำเนิน กล ยุทธ์ของธุรกิจ มี ศักยภาพในระดับปาน กลาง 3. เจือนไขอุปสงค์ มี ศักยภาพในระดับปาน กลาง 4. อุตสาหกรรมที่เกี่ยวข้อง และการสนับสนุน จัดอยู่ในระดับสูง	1. วัฒนธรรม ภูมิ ปัญญา และวิถีชีวิต ล้านนา 2. แหล่งท่องเที่ยว ทางประวัติศาสตร์ ล้านนา
เขต พัฒนาการ ท่องเที่ยว อารยธรรม ล้านนา	1. วัฒนธรรม ภูมิปัญญา และ วิถีชีวิตล้านนา 2. แหล่งท่องเที่ยวทาง ธรรมชาติ 3. เมืองต้อนรับหรือประตูสู่ เส้นทางท่องเที่ยวอารยธรรม ล้านนา	แบ่งได้สองกลุ่ม คือ รักษาตลาด นักท่องเที่ยวใน ประเทศ เพิ่ม/ขยาย ตลาดนักท่องเที่ยว ต่างประเทศ	1. เจือนไขปัจจัยการ ผลิตมีศักยภาพใน ระดับสูง 2. บริบทการแข่งขัน และการดำเนินกลยุทธ์ ของธุรกิจ มีศักยภาพ ในระดับสูง	วัฒนธรรม ภูมิปัญญา และวิถีชีวิตล้านนา แหล่งท่องเที่ยวทาง ธรรมชาติ เมือง ต้อนรับหรือประตูสู่ เส้นทางท่องเที่ยว อารยธรรมล้านนา โครงการพระราชดำริ

จังหวัด	ประเด็นการพิจารณา			การวางตำแหน่ง ทางการท่องเที่ยว
	ความโดดเด่นของทรัพยากร/ องค์ประกอบทางการ ท่องเที่ยว	กลุ่มตลาดเป้าหมาย	ปัจจัยขีด ความสามารถทางการ แข่งขัน Diamond Model	
	4. โครงการพระราชดำริ และ เกษตรบนพื้นที่สูง 5. เมืองชายแดน ประตูสู่นุ ภูมิภาคลุ่มน้ำโขง		3. เจือนโซอุปสงค์ มี ศักยภาพในระดับสูง 4. อุตสาหกรรมที่เกี่ยวข้อง โยงและการสนับสนุน จัดอยู่ในระดับสูง	และเกษตรบนพื้นที่สูง และเมืองชายแดน ประตูสู่นุภูมิภาคลุ่ม น้ำโขง

2.6 ข้อเสนอแนะเชิงนโยบายในการพัฒนาการท่องเที่ยวของเขตพัฒนาการท่องเที่ยว อารยธรรมล้านนา

1. การพัฒนาระบบโครงสร้างพื้นฐานให้มีความครอบคลุมเส้นทางการท่องเที่ยวในเขตพัฒนา
การท่องเที่ยวอารยธรรมล้านนาที่เชื่อมโยงแหล่งอารยธรรมล้านนาทั้ง 5 จังหวัด และเชื่อมโยงกับประเทศ
เพื่อนบ้านในอนุภูมิภาคลุ่มแม่น้ำโขง
2. การให้ความสำคัญในนโยบายการพัฒนาระบบสาธารณูปโภคขั้นพื้นฐานที่ดีเพื่อให้สามารถ
รองรับและให้บริการแก่นักท่องเที่ยวได้อย่างเพียงพอ เช่น จุดบริการรับส่งและจอดรถ ห้องน้ำที่สะอาดสำหรับ
ผู้สูงอายุและผู้พิการ
3. การสร้างความเชื่อมั่นให้กับนักท่องเที่ยวทั้งชาวไทยและชาวต่างประเทศ ในเรื่องระบบรักษา
ความปลอดภัยในชีวิตและทรัพย์สิน เช่น อาชญากรรม/มิจฉาชีพ ในแหล่งท่องเที่ยวทางธรรมชาติและแหล่ง
ท่องเที่ยวทางวัฒนธรรม
4. การสร้างจุดเด่นและสร้างอัตลักษณ์ที่เกิดจากทุนทางวัฒนธรรมของแต่ละพื้นที่ เพื่อให้เกิด
ความจดจำและสร้างความโดดเด่นลอกเลียนได้ยากในสินค้าและบริการ
5. การบริหารจัดการระบบ ICT ให้มีประสิทธิภาพ และสามารถให้บริการที่ครอบคลุมพื้นที่การ
ท่องเที่ยว ทั้งแหล่งท่องเที่ยวทางธรรมชาติ และแหล่งท่องเที่ยวทางวัฒนธรรม รวมถึงสามารถสืบค้นข้อมูลใน
ระบบฐานข้อมูลการท่องเที่ยว เพื่อให้ นักท่องเที่ยว ผู้ประกอบการ และนักวิชาการด้านการท่องเที่ยวใช้
ประโยชน์จากข้อมูลนี้ได้
6. ควรมีนโยบายในการบูรณาการแผนพัฒนาการท่องเที่ยวในแต่ละจังหวัดในพื้นที่เขต
พัฒนาการท่องเที่ยวอารยธรรมล้านนาเพื่อสามารถที่จะดึงจุดเด่นและอัตลักษณ์ของแต่ละพื้นที่มาสร้างเส้นทาง
ท่องเที่ยว สามารถแบ่งปันทรัพยากร และสามารถเชื่อมโยงเครือข่ายภาคีด้านการท่องเที่ยว เพื่อใช้ในการ
ขับเคลื่อนยุทธศาสตร์การท่องเที่ยวในเขตพัฒนาการท่องเที่ยวอารยธรรมล้านนาให้ประสบผลสำเร็จได้อย่างมี
ประสิทธิภาพ

7. สร้างความเข้าใจถึงความแตกต่างของวัฒนธรรม จากนักท่องเที่ยวที่เข้ามาในกลุ่มอารยธรรมล้านนา และเตรียมความพร้อมของบุคลากรในภาคบริการเพื่อทำหน้าที่ได้อย่างมีคุณภาพ และประชาชนทุกภาคส่วนให้เป็นเจ้าบ้านที่ดี

8. การท่องเที่ยวบนพื้นฐานภูมิปัญญาล้านนา เป็นนวัตกรรมบริการที่ควรสร้างมูลค่าให้มีความโดดเด่นเฉพาะแหล่ง เพื่อให้สามารถกำหนดอัตลักษณ์เฉพาะตน อันจะนำไปสู่การสร้างมูลค่าเพิ่มของทรัพยากรการท่องเที่ยวได้อย่างยั่งยืน

บทที่ 3

ยุทธศาสตร์และแนวทางการพัฒนา

แผนยุทธศาสตร์การพัฒนากองท่องเที่ยวเขตพัฒนาการท่องเที่ยวอารยธรรมล้านนา ได้แก่ จังหวัดเชียงใหม่ เชียงราย ลำพูน ลำปาง และพะเยา ปี พ.ศ. 2559-2563 (ค.ศ. 2015-2019) ได้กำหนด วิสัยทัศน์ พันธกิจ เป้าประสงค์ มาตรการ ประเด็นยุทธศาสตร์ ดังนี้

3.1 วิสัยทัศน์

“การท่องเที่ยวทางวัฒนธรรมและภูมิปัญญาล้านนาเชิงสร้างสรรค์ เชื่อมโยงอนุภูมิภาคลุ่มน้ำโขง”

คำอธิบายวิสัยทัศน์

ศูนย์กลางการท่องเที่ยวทางวัฒนธรรม เชื่อมโยงไทย ลาว พม่าและจีน บนฐานความหลากหลายของทรัพยากรการท่องเที่ยว โดยเน้นวัฒนธรรมและภูมิปัญญาล้านนา และการสร้างคุณค่าและมูลค่าจากทรัพยากรการท่องเที่ยวทางธรรมชาติสู่การเป็นแหล่งเรียนรู้เชิงสร้างสรรค์อย่างยั่งยืน

3.2 วัตถุประสงค์

1. ส่งเสริมให้เขตพัฒนาการท่องเที่ยวอารยธรรมล้านนาเป็นศูนย์กลางการท่องเที่ยวทางวัฒนธรรมและภูมิปัญญาทางภาคเหนือของประเทศไทย ที่จะช่วยสร้างความมั่นคงทางเศรษฐกิจ สังคมและวัฒนธรรมให้กับท้องถิ่นและประเทศ
2. พัฒนาและเพิ่มขีดความสามารถทางการแข่งขันของจังหวัดเชียงใหม่ เชียงรายสู่การเป็นเมืองหลักและพัฒนาส่งเสริมให้จังหวัดลำพูน ลำปาง และพะเยามีศักยภาพในการเป็นเมืองท่องเที่ยวรองในเขตพัฒนาการท่องเที่ยวอารยธรรมล้านนา
3. พัฒนากลไกการจัดการท่องเที่ยวของเขตพัฒนาการท่องเที่ยวอารยธรรมล้านนาให้มีศักยภาพและมีความสามารถในการจัดการและรองรับนักท่องเที่ยวทั้งชาวไทยและชาวต่างชาติได้
4. ยกระดับการจัดการตลาดการท่องเที่ยวของเขตพัฒนาการท่องเที่ยวอารยธรรมล้านนาอย่างยั่งยืน โดยเน้นการเจาะกลุ่มตลาดนักท่องเที่ยวที่มีคุณภาพทั้งไทยและต่างประเทศ
5. เชื่อมโยงเครือข่ายการท่องเที่ยวของเมืองท่องเที่ยวหลักและเมืองท่องเที่ยวรองในเขตพัฒนาการท่องเที่ยวอารยธรรมล้านนาให้เข้มแข็งพร้อมแข่งขันได้ ตลอดจนเชื่อมโยงการท่องเที่ยวไปยังภายนอกเขต รวมถึงประเทศในอนุภูมิภาคลุ่มน้ำโขง ลาว พม่าและจีน

3.3 เป้าหมาย

1. เพิ่มรายได้จากการท่องเที่ยวให้กับเมืองท่องเที่ยวหลักและเมืองรองในเขตพัฒนาการท่องเที่ยวอารยธรรมล้านนา
2. กระจายรายได้จากการท่องเที่ยวให้ทั่วถึงและเป็นธรรมภายในเขตพัฒนาการท่องเที่ยวอารยธรรมล้านนา
3. กระจายรายได้จากการท่องเที่ยวออกไปยังจังหวัดใกล้เคียงและพื้นที่เชื่อมโยงการท่องเที่ยวภายนอกเขตพัฒนาการท่องเที่ยวอารยธรรมล้านนา
4. พัฒนาคุณภาพชีวิตของคนในเขตพัฒนาการท่องเที่ยวอารยธรรมล้านนา ทั้งด้านมิติของสังคมและวัฒนธรรมและสิ่งแวดล้อม
5. รักษาและสืบทอดอัตลักษณ์ทางวัฒนธรรมและภูมิปัญญาล้านนา
6. ให้เขตพัฒนาการท่องเที่ยวอารยธรรมล้านนาได้รับรางวัลที่เกี่ยวกับการเป็นแหล่งท่องเที่ยว/การประกอบธุรกิจด้านการท่องเที่ยวในระดับชาติ และนานาชาติ

3.4 ประเด็นยุทธศาสตร์

ประเด็นยุทธศาสตร์ที่ 1

ยกระดับและสร้างระบบการทำงานเชิงเครือข่ายกับทุกภาคีในการพัฒนาการท่องเที่ยวของเขตพัฒนาการท่องเที่ยวอารยธรรมล้านนาสู่การเป็นศูนย์กลางการท่องเที่ยวทางวัฒนธรรมและภูมิปัญญาล้านนาเชิงสร้างสรรค์

เป้าประสงค์ยุทธศาสตร์

1. เกิดคลัสเตอร์การท่องเที่ยวของเขตพัฒนาการท่องเที่ยวอารยธรรมล้านนา และการขับเคลื่อนคลัสเตอร์
2. ร้อยละของความพึงพอใจของนักท่องเที่ยวที่เดินทางมาท่องเที่ยวในเขตพัฒนาการท่องเที่ยวอารยธรรมล้านนา
3. ร้อยละของความพึงพอใจของผู้ที่เกี่ยวข้องกับการท่องเที่ยวที่ได้รับการพัฒนา
4. จำนวนบุคลากรด้านการท่องเที่ยวทุกภาคส่วนได้รับการพัฒนา
5. จำนวนหลักสูตรการอบรมและพัฒนาทุนมนุษย์ในอุตสาหกรรมท่องเที่ยว

กลยุทธ์

กลยุทธ์ที่ 1.1 สร้างความเข้มแข็งและระบบการทำงานเชิงเครือข่ายของคลัสเตอร์การท่องเที่ยวเขตพัฒนาการท่องเที่ยวอารยธรรมล้านนาสู่การทำงานร่วมกันระหว่างเครือข่ายและภาคธุรกิจ โดยมีภาครัฐเป็นกลไกสนับสนุน

กลยุทธ์ที่ 1.2 เชื่อมโยงและยกระดับคลัสเตอร์การท่องเที่ยวของประเทศในกลุ่มอนุภูมิภาค
ลุ่มน้ำโขง เพื่อขับเคลื่อนการท่องเที่ยวเชิงวัฒนธรรมอย่างระบบ

กลยุทธ์ที่ 1.3 การสร้างและพัฒนาศักยภาพของทุนมนุษย์ของคลัสเตอร์อารยธรรมล้านนา
ทุกภาคส่วนให้มีศักยภาพในการจัดการการท่องเที่ยวได้อย่างมีประสิทธิภาพ และสามารถสร้างความประทับใจ
ให้นักท่องเที่ยวได้

ประเด็นยุทธศาสตร์ที่ 2

เร่งสร้างนวัตกรรมในการพัฒนาวัฒนธรรมและภูมิปัญญาล้านนาเพื่อการเพิ่มคุณค่าและมูลค่าบน
ฐานอัตลักษณ์สู่การเป็นทรัพยากรและสิ่งดึงดูดใจทางการท่องเที่ยวเชิงสร้างสรรค์ ตลอดจนสินค้าและบริการที่
เน้นสุนทรียศาสตร์ของการท่องเที่ยว และการเชื่อมโยงกับวัฒนธรรมกับประเทศในกลุ่มอนุภูมิภาคลุ่มน้ำโขง

เป้าประสงค์ยุทธศาสตร์

1. ความพึงพอใจของนักท่องเที่ยวที่มาท่องเที่ยว
2. การเพิ่มขึ้นของรายได้จากการท่องเที่ยว
3. จำนวนการเพิ่มขึ้น ของนักท่องเที่ยวคุณภาพที่เดินทางท่องเที่ยวภายในกลุ่มอารยธรรมล้านนา
4. จำนวนของแหล่งท่องเที่ยวและทรัพยากรทางการท่องเที่ยวในเขตพัฒนาการท่องเที่ยว
อารยธรรมล้านนาได้รับการพัฒนาสู่การเป็นเมืองท่องเที่ยวทางวัฒนธรรมและภูมิปัญญาล้านนาอันทรงคุณค่า
และเป็นเอกลักษณ์
5. การอนุรักษ์วัฒนธรรมและภูมิปัญญาล้านนา

กลยุทธ์

กลยุทธ์ที่ 2.1 การสร้างและพัฒนานวัตกรรมและเทคโนโลยี มาใช้เป็นเครื่องมือในการยกระดับ
วัฒนธรรมและภูมิปัญญาล้านนา สู่การเป็นทรัพยากรทางการท่องเที่ยวเชิงสร้างสรรค์ บนฐานอัตลักษณ์
และสุนทรียศาสตร์ โดยเชื่อมโยงกับวัฒนธรรมในกลุ่มอนุภูมิภาคลุ่มน้ำโขง

กลยุทธ์ที่ 2.2 การเพิ่มคุณค่าและมูลค่าของทรัพยากรการท่องเที่ยวทางธรรมชาติและ
วัฒนธรรมสู่การจัดการท่องเที่ยวโดยชุมชนตามวิถีวัฒนธรรม และภูมิปัญญาล้านนา เพื่อตอบสนอง
ความต้องการของนักท่องเที่ยวเฉพาะกลุ่ม

กลยุทธ์ที่ 2.3 การพัฒนาขีดความสามารถทางการแข่งขันด้านโครงสร้างพื้นฐานสิ่งอำนวยความสะดวก
ความสะดวกระบบโลจิสติกส์ และความปลอดภัยเพื่อรองรับการเป็นเมืองท่องเที่ยวหลัก จังหวัดเชียงใหม่
และเชียงราย และเมืองท่องเที่ยวรองจังหวัดลำพูน ลำปาง และพะเยา ตามความสามารถทางการรองรับได้
ของคลัสเตอร์อารยธรรมล้านนา สู่การเป็นศูนย์กลางการท่องเที่ยวทางวัฒนธรรมและภูมิปัญญาล้านนา

ประเด็นยุทธศาสตร์ที่ 3

ส่งเสริมกลยุทธ์การตลาดจิตวิญญาณผ่านการนวัตกรรมเทคโนโลยีสารสนเทศเพื่อสร้างและ
สื่อสารภาพลักษณ์ของเมืองท่องเที่ยวทางวัฒนธรรมและภูมิปัญญาล้านนา บนฐานการมีส่วนร่วมทุกภาค
โดยมุ่งเน้นการตลาดในกลุ่มนักท่องเที่ยวคุณภาพ

เป้าประสงค์ยุทธศาสตร์

1. ร้อยละของความพึงพอใจของนักท่องเที่ยวที่มาท่องเที่ยว
2. การเพิ่มขึ้นของรายได้รวมจากการท่องเที่ยวของเขตพัฒนาการท่องเที่ยวอารยธรรมล้านนา
3. การกระจายรายได้จากการท่องเที่ยวไปยังจังหวัดรอง ได้แก่ จังหวัดเชียงราย ลำพูน ลำปาง และพะเยา
4. เพิ่มจำนวนนักท่องเที่ยวที่มาเที่ยวซ้ำในเขตพัฒนาการท่องเที่ยวอารยธรรมล้านนา
5. รักษาและสืบทอดภาพลักษณ์การท่องเที่ยวทางวัฒนธรรมและภูมิปัญญาล้านนา

กลยุทธ์

กลยุทธ์ที่ 3.1 การส่งเสริมการตลาดการท่องเที่ยว “วิถีไทย วิถีล้านนา” ภายใต้แนวทาง “Creative Tourism by Lanna Identity” โดยมุ่งเน้นกลุ่มตลาดนักท่องเที่ยวคุณภาพ โดยอาศัยการมีส่วนร่วมของภาคีด้านการท่องเที่ยวในเขตพัฒนาการท่องเที่ยวอารยธรรมล้านนา

กลยุทธ์ที่ 3.2 การพัฒนานวัตกรรมเพื่อเสริมภาพลักษณ์เมืองท่องเที่ยวทางวัฒนธรรมและภูมิปัญญาล้านนาผ่านช่องทางเทคโนโลยีสารสนเทศ เพื่อสร้างการรับรู้และความเข้าใจเกี่ยวกับภาพลักษณ์ทางการท่องเที่ยว

กลยุทธ์ที่ 3.3 การส่งเสริมการตลาดในกลุ่มสนใจเฉพาะ (Niche Market) ของการท่องเที่ยวอารยธรรมล้านนา ได้แก่ กลุ่มวิถีวัฒนธรรมภูมิปัญญาล้านนา กลุ่มเชิงนิเวศ กลุ่มสุขภาพและสปา กลุ่ม MICE กลุ่มคู่รัก (Wedding) กลุ่มอาสาสมัครท่องเที่ยว กลุ่มครอบครัว

กลยุทธ์ที่ 3.4 การส่งเสริมการตลาดนักท่องเที่ยวกลุ่มหลักได้แก่ จังหวัดเชียงใหม่และเชียงราย โดยมุ่งกลุ่มตลาดที่มีศักยภาพคือนักท่องเที่ยวหลัก (ประเทศจีน และญี่ปุ่น) กลุ่มรอง (นักท่องเที่ยวภายในประเทศและกลุ่มประเทศยุโรปและสแกนดิเนเวีย)

กลยุทธ์ที่ 3.5 การส่งเสริมการตลาดเมืองท่องเที่ยวรองได้แก่ จังหวัดลำพูน ลำปางและพะเยา โดยมุ่งตลาดที่มีศักยภาพ คือ นักท่องเที่ยวกลุ่มหลักภายในประเทศ และการขยายตลาดนักท่องเที่ยวต่างประเทศที่เชื่อมโยงจากเมืองท่องเที่ยวหลัก

ประเด็นยุทธศาสตร์ที่ 4

เชื่อมโยงการท่องเที่ยวในและนอกคลัสเตอร์ และเชื่อมโยงสู่อนุภูมิภาคลุ่มน้ำโขงเพื่อเพิ่มระยะเวลาพำนัก ผ่านการยกระดับกิจกรรมการท่องเที่ยวและการเชื่อมโยงเส้นทางการท่องเที่ยว

เป้าประสงค์ยุทธศาสตร์

1. เพิ่มระยะเวลาพำนักในเขตพัฒนาการท่องเที่ยวอารยธรรมล้านนา
2. เชื่อมโยงการท่องเที่ยวกันภายในเขตพัฒนาการท่องเที่ยวอารยธรรมล้านนา ระหว่างคลัสเตอร์และเชื่อมโยงสู่อนุภูมิภาคลุ่มน้ำโขง
3. ความพึงพอใจของนักท่องเที่ยวที่มาท่องเที่ยวในเขตพัฒนาการท่องเที่ยวอารยธรรมล้านนา
4. การเพิ่มขึ้นของผู้ประกอบการด้านการท่องเที่ยว เมื่อเทียบกับปีก่อนหน้า
5. เกิดเส้นทางการท่องเที่ยวเชื่อมโยง

กลยุทธ์

กลยุทธ์ที่ 4.1 การเชื่อมโยงการท่องเที่ยวและเส้นทางการท่องเที่ยวเชิงวัฒนธรรมและภูมิปัญญาล้านนาภายในเขตพัฒนาการท่องเที่ยวอารยธรรมล้านนา

กลยุทธ์ที่ 4.2 การเชื่อมโยงการท่องเที่ยวและเส้นทางการท่องเที่ยวเชิงวัฒนธรรมและภูมิปัญญาล้านนากับภายนอกเขต ตลอดจนเชื่อมโยงไปยังประเทศในกลุ่มอนุภูมิภาคน้ำโขง ลาว พม่าและจีน

กลยุทธ์ที่ 4.3 การเชื่อมโยงและแลกเปลี่ยนธุรกิจสินค้าทางการเกษตร สินค้าที่ระลึก และงานหัตถกรรมที่เป็นเอกลักษณ์เฉพาะถิ่นของจังหวัดในเขตพัฒนาการท่องเที่ยวอารยธรรมล้านนาและภายนอกเขต เพื่อส่งเสริมศักยภาพขีดความสามารถทางการแข่งขันและสร้างรายได้

กลยุทธ์ที่ 4.4 การส่งเสริมการลงทุนในธุรกิจท่องเที่ยวขนาดกลางและขนาดย่อมของวิสาหกิจที่เกี่ยวข้องกับการท่องเที่ยวและการสร้างความเข้มแข็งให้กับกลุ่มนักลงทุนในท้องถิ่นรวมถึงกลุ่มนักลงทุนระดับประเทศ และต่างประเทศอย่างเหมาะสม

ประเด็นยุทธศาสตร์ที่ 5

เร่งสร้างมาตรการทางสังคมและวัฒนธรรมรวมทั้งกฎหมายที่แก้ไขปัญหาผลกระทบเชิงลบทางการท่องเที่ยวของเขตพัฒนาการท่องเที่ยวอารยธรรมล้านนา

เป้าประสงค์ยุทธศาสตร์

1. เกิดมาตรการทางสังคม วัฒนธรรมกฎหมายเพื่อแก้ไขปัญหาทางลบผลกระทบที่เกิดจากการท่องเที่ยวด้านการอนุรักษ์วัฒนธรรมล้านนาให้คงความเป็นเอกลักษณ์และอัตลักษณ์
2. ร้อยละของความพึงพอใจของนักท่องเที่ยว
3. จำนวนการเพิ่มขึ้นของนักท่องเที่ยวที่เดินทางมาท่องเที่ยวซ้ำในเขตพัฒนาการท่องเที่ยวอารยธรรมล้านนา เพิ่มขึ้นร้อยละ 2
4. จำนวนผู้ประกอบการที่เข้าร่วมโครงการได้รับรางวัล “ผู้ประกอบการท่องเที่ยวล้านนา...ใสสะอาด”
5. จำนวนภาคีที่เข้าร่วมโครงการได้รับรางวัลด้านจริยธรรม
6. จำนวนสื่อ/นวัตกรรมด้านการสื่อสารวัฒนธรรมล้านนา

กลยุทธ์

กลยุทธ์ที่ 5.1 การพัฒนาจิตสำนึกและจริยธรรมในการดำเนินธุรกิจในกลุ่มผู้ประกอบการท่องเที่ยวในเขตพัฒนาการท่องเที่ยวอารยธรรมล้านนา

กลยุทธ์ที่ 5.2 การเร่งส่งเสริมและสร้างความเข้าใจให้กับชาวล้านนา เกี่ยวกับความแตกต่างทางวัฒนธรรม (Cross Cultural) ของนักท่องเที่ยวทั้งชาวไทยและชาวต่างชาติเพื่อลดปัญหาความต่างระหว่างวัฒนธรรม

กลยุทธ์ที่ 5.3 เร่งสร้างความเข้มแข็งให้กับประชาชนในฐานะเจ้าของวัฒนธรรมและภูมิปัญญาล้านนาในการสอดส่องดูแล และรักษาวัฒนธรรมและภูมิปัญญาไม่ให้กลายเป็นสินค้าทางการท่องเที่ยว

กลยุทธ์ที่ 5.4 สร้างแนวทางและมาตรการเพื่อรองรับนักท่องเที่ยวชาวจีนที่เดินทางท่องเที่ยวในเขตพัฒนาการท่องเที่ยวอารยธรรมล้านนา

บทที่ 4

แผนงาน / โครงการ

(แผนงาน / โครงการสำคัญลำดับสูง และแผนงาน)



แผนปฏิบัติการพัฒนาการท่องเที่ยว ภายในเขตพัฒนาการท่องเที่ยวอารยธรรมล้านนา

แผนงาน/โครงการ Flag Ship

ลำดับ	แผนงาน/โครงการ	กิจกรรม	วัตถุประสงค์	งบประมาณ (ล้านบาท)					ประโยชน์ที่คาดว่าจะได้รับ	หน่วยงานที่รับผิดชอบ	รูปแบบการลงทุน			ความเหมาะสม
				59	60	61	62	63			1	2	3	
1.	โครงการก่อสร้างทางหลวงหมายเลข 118 อำเภอดอยสะเก็ด จ.เชียงใหม่ – อำเภอแม่สรวย จ. เชียงราย	ก่อสร้างทางหลวงหมายเลข 118 จำนวน 4 ช่องจราจร ระยะทาง 90 กิโลเมตร	1. เพื่อพัฒนาระบบโครงข่าย Logistic Hub ระหว่างจังหวัดเชียงใหม่ – เชียงราย 2. เพื่อส่งเสริมสนับสนุนการท่องเที่ยวระหว่างจังหวัดเชียงใหม่ – เชียงราย	1,550					ต้นทุนการขนส่งและเวลาในการเดินทางลดลง เพื่อส่งเสริมการขนส่งและการท่องเที่ยว	1. แขวงทางหลวงเชียงใหม่ หมายเลขที่ 2 สำนักงานทางหลวงที่ 1 (เชียงใหม่)	✓			1= สอดคล้องกับแผนฯ
2.	โครงการพัฒนา ท่าอากาศยานเชียงใหม่ ให้เป็น HUB ทางการบินของภูมิภาคเพื่อเข้าถึงวิถีชุมชน สร้างสรรค์วัฒนธรรมล้านนาบนบรรทัดฐานทรัพย์สินทางปัญญาอย่างยั่งยืน	1. การขยายลานจอดอากาศยานขนาดใหญ่ จำนวน 1 หลุมจอด หรือหลุมจอดอากาศยานขนาดเล็ก 3 หลุมจอด (วงเงิน 60 ล้านบาท) 2. ขยายห้องผู้โดยสารขาออกในประเทศ ประมาณ 1,000 ตารางเมตร (ปัจจุบัน 1,803 ตารางเมตร) (วงเงิน 5.4 ล้านบาท) 3. ขยายห้องผู้โดยสารขาเข้าระหว่างประเทศ ประมาณ 2,000 ตารางเมตร (ปัจจุบัน 1,669 ตารางเมตร) (วงเงิน 5.7 ล้านบาท)	เพื่อพัฒนาสนามบินนานาชาติเชียงใหม่ ให้เป็นศูนย์กลาง การบินของภูมิภาค	71.1					พัฒนาสนามบินเชียงใหม่ ให้เป็น HUB การท่องเที่ยวในการเชื่อมโยงอารยธรรมล้านนาสู่ออนุภูมิภาคลุ่มน้ำโขงตอนบน	1. ท่าอากาศยานนานาชาติเชียงใหม่	✓			1= สอดคล้องกับแผนฯ

ลำดับ	แผนงาน/โครงการ	กิจกรรม	วัตถุประสงค์	งบประมาณ (ล้านบาท)					ประโยชน์ที่คาดว่าจะได้รับ	หน่วยงานที่รับผิดชอบ	รูปแบบการลงทุน			ความเหมาะสม
				59	60	61	62	63			1	2	3	
3.	โครงการปรับปรุงท่าอากาศยานแม่ฟ้าหลวง เชียงราย เพื่อการรองรับนักท่องเที่ยวทั้งไทยและต่างประเทศ	<p>1. การปรับปรุงระบบสายพานลำเลียงกระเป๋าพื้นที่ตรวจบัตรโดยสาร <u>ชั้น 1</u></p> <p>2. การปรับปรุงโถงทางเดิน <u>ชั้น 2</u> ให้เป็นห้องพักผู้โดยสารขาออกระหว่างประเทศ</p> <p>3. แผนการก่อสร้างขยาย Corridor ด้านทิศเหนือพร้อมติดตั้งสะพานเทียบเครื่องบินหมายเลข 4</p> <p>4. แผนการก่อสร้างขยายลานจอดอากาศยาน</p> <p>5. แผนการก่อสร้างเส้นทางจักรยาน (Bike Lane) โดยรอบท่าอากาศยานแม่ฟ้าหลวง เชียงราย เพื่อให้ประชาชนใช้เป็นเส้นทางออกกำลังกาย</p> <p>6. ขยายเคาเตอร์การให้บริการ จาก 15 เป็น 19 บริการ</p> <p>7. การขยายลานจอดอากาศยาน จากเดิม 5 หลุมจอด เป็น 9 หลุมจอด</p>	เพื่อพัฒนาสนามบินเชียงราย ให้รองรับนักท่องเที่ยวทั้งไทย และต่างประเทศ	350	400				พัฒนาสนามบินแม่ฟ้าหลวงเชียงราย ให้รองรับนักท่องเที่ยวทั้งไทย และต่างประเทศ	1. ท่าอากาศยานแม่ฟ้าหลวง เชียงราย	✓			1= สอดคล้องกับแผนฯ

ลำดับ	แผนงาน/โครงการ	กิจกรรม	วัตถุประสงค์	งบประมาณ (ล้านบาท)					ประโยชน์ที่คาดว่าจะได้รับ	หน่วยงานที่รับผิดชอบ	รูปแบบการลงทุน			ความเหมาะสม
				59	60	61	62	63			1	2	3	
4.	โครงการพัฒนาเส้นทางการท่องเที่ยวสุดยอดอารยธรรมล้านนา เพื่อคัดเลือกศักยภาพเส้นทางต้นแบบ “The Ultimate Lanna Experience Campaign”	การศึกษาจัดทำแผนแม่บทเส้นทางท่องเที่ยวสุดยอดอารยธรรมล้านนา - ประเภทแหล่งท่องเที่ยว - ประเภทผลิตภัณฑ์ทางการท่องเที่ยว (สปา) - ประเภทการบริการ (ด้านที่พัก)	1. เพื่อพัฒนาเส้นทางการท่องเที่ยวสินค้าบริการสู่ความเป็นสุดยอดอารยธรรมล้านนา 2. เพื่อคัดเลือกศักยภาพเส้นทางต้นแบบ “The Ultimate Lanna Experience Campaign”	5	16	16	16	16	เส้นทางท่องเที่ยวต้นแบบในเขตพัฒนาการท่องเที่ยวอารยธรรมล้านนา	1. มหาวิทยาลัยเชียงใหม่ 2. มหาวิทยาลัยแม่ฟ้าหลวง/พะเยา/ธรรมศาสตร์วิทยาเขตลำปาง	✓			1= สอดคล้องกับแผนฯ
5.	โครงการพัฒนาระบบสารสนเทศการท่องเที่ยวทางวัฒนธรรม และภูมิปัญญา 3 เส้นทางท่องเที่ยวในเมืองหลักและเมืองรอง “The Ultimate Lanna Experience Campaign” ของเขตพัฒนาการท่องเที่ยวอารยธรรมล้านนา	1. การสำรวจและรวบรวมข้อมูลการจัดตั้งเครือข่ายข้อมูลการท่องเที่ยวอารยธรรมล้านนา (Lanna Tourism Intelligence Network) 2. การสำรวจและรวบรวมพัฒนาระบบข้อมูลการท่องเที่ยว (Intelligence System) 3. การสำรวจและรวบรวมพัฒนาระบบการวิเคราะห์ประมวลผล (Analytics System)	เพื่อพัฒนาระบบสารสนเทศการท่องเที่ยวทางวัฒนธรรมและภูมิปัญญา 3 เส้นทางท่องเที่ยว “The Ultimate Lanna Experience Campaign” ของเขตพัฒนาการท่องเที่ยวอารยธรรมล้านนา	20	20	20			ระบบสารสนเทศการท่องเที่ยวเชิงวัฒนธรรมและภูมิปัญญาในเขตพัฒนาการท่องเที่ยวอารยธรรมล้านนา	1. มหาวิทยาลัยเชียงใหม่ (คณะเศรษฐศาสตร์) 2. มหาวิทยาลัยแม่ฟ้าหลวง/พะเยา/ธรรมศาสตร์วิทยาเขตลำปาง	✓			1= สอดคล้องกับแผนฯ

ลำดับ	แผนงาน/โครงการ	กิจกรรม	วัตถุประสงค์	งบประมาณ (ล้านบาท)					ประโยชน์ที่คาดว่าจะได้รับ	หน่วยงานที่รับผิดชอบ	รูปแบบการลงทุน			ความเหมาะสม
				59	60	61	62	63			1	2	3	
		4. การอบรมให้ความรู้การใช้งานระบบ Intelligence และ Analytics												
6.	โครงการอุทยานพุทธศิลป์เมืองโบราณผายาว วัดห้วยผาเกียงแกะสลักอนุรักษณ์ธรรมชาติของจังหวัดพะเยา เพื่อเสริมศักยภาพการท่องเที่ยวเมืองรอง	1. ศึกษา สำรวจ ออกแบบวัดห้วยผาเกียง 2. ปรับปรุงภูมิทัศน์และสิ่งก่อสร้างอาคารประกอบพร้อมระบบสาธารณูปโภคบริเวณวัดห้วยผาเกียง - ป้ายสื่อความหมาย	เพื่อพัฒนาแหล่งท่องเที่ยวอุทยานพุทธศิลป์เมืองโบราณผายาว วัดห้วยผาเกียง แกะสลักอนุรักษณ์ธรรมชาติของจังหวัดพะเยา เพื่อเสริมศักยภาพการท่องเที่ยวเมืองรอง	24	50	50	40	40	อุทยานพุทธศิลป์เมืองโบราณผายาว และส่งเสริมศักยภาพด้านการท่องเที่ยว โดยชุมชนและการท่องเที่ยวเมืองรอง	1. สำนักงานวัฒนธรรมจังหวัดพะเยา 2. สำนักพระพุทธศาสนาจังหวัดพะเยา 3. องค์การบริหารส่วนจังหวัดพะเยา 4. สมาคมการค้าธุรกิจท่องเที่ยวจังหวัดพะเยา	✓			1= สอดคล้องกับแผนฯ
7.	โครงการเพื่อความมั่นคงพัฒนาแหล่งท่องเที่ยวเชิงอนุรักษณ์ประวัติศาสตร์ในพื้นที่อุทยานพญาภิภักดิ์ จังหวัดเชียงราย	ปรับปรุงภูมิทัศน์บริเวณพื้นที่ประทับรอยเป็นการเกิดพระเกียรติสมเด็จพระเจ้าอยู่หัว	1. ปรับปรุงภูมิทัศน์บริเวณพื้นที่ประทับรอยเป็นการเกิดพระเกียรติสมเด็จพระเจ้าอยู่หัว 2. เป็นแหล่งศึกษาและท่องเที่ยวเชิงอนุรักษณ์ 3. ส่งเสริมการท่องเที่ยวและเกิดรายได้แก่ชุมชน	50	50	50	30	ส่งเสริมอนุรักษณ์การท่องเที่ยวเชิงประวัติศาสตร์สร้างรายได้แก่ประชาชนในพื้นที่ เป็นสถานที่พักผ่อนหย่อนใจ	1. จังหวัดทหารบกเชียงราย 2. สำนักบริหารพื้นที่อนุรักษณ์ที่ 15 (เชียงราย) 3. องค์การบริหารส่วนจังหวัดเชียงราย	✓			1= สอดคล้องกับแผนฯ	

ลำดับ	แผนงาน/โครงการ	กิจกรรม	วัตถุประสงค์	งบประมาณ (ล้านบาท)					ประโยชน์ที่คาดว่าจะได้รับ	หน่วยงานที่รับผิดชอบ	รูปแบบการลงทุน			ความเหมาะสม
				59	60	61	62	63			1	2	3	
			๔. เพื่ออนุรักษ์ คุ้มครอง ป่าไม้ และ บำรุงรักษา พื้นที่ป่าใน เขตวนอุทยานพญา พิทักษ์											
8.	โครงการพัฒนาเชียงใหม่ เมืองน้ำพุร้อน และสปาแบบครบวงจร เพื่อส่งเสริมการท่องเที่ยวเชิงสุขภาพเชิงสร้างสรรค์ของเขตพัฒนาการท่องเที่ยวอารยธรรมล้านนา	1. ศึกษา ออกแบบ ปรับปรุงพัฒนาแหล่งน้ำพุร้อนเพื่อการท่องเที่ยวเชิงนันทนาการและเชิงสุขภาพ 2. การพัฒนา 21 แห่ง 9 อำเภอ ได้แก่ อ.แม่สาย,แม่แจ่ม, แม่แตง,ฝาง,แม่ฮอน,ดอยสะเก็ด, เชียงดาว, พร้าวกะ และไชยปราการ	เพื่อพัฒนาเชียงใหม่ เมืองน้ำพุร้อน และสปาแบบครบวงจร เพื่อส่งเสริมการท่องเที่ยวเชิงนันทนาการและเชิงสุขภาพของเขตพัฒนาการท่องเที่ยวอารยธรรมล้านนา	20	10	10			แหล่งน้ำพุร้อนและสปาครบวงจรเพื่อส่งเสริมการท่องเที่ยวเชิงนันทนาการและเชิงสุขภาพ	1. สำนักงานทรัพยากรธรรมชาติและสิ่งแวดล้อมจังหวัดเชียงใหม่ 2. สำนักงานการท่องเที่ยวและกีฬาจังหวัดเชียงใหม่	✓			1= สอดคล้องกับแผนฯ
9.	โครงการพัฒนาเชียงราย เมืองน้ำพุร้อน และสปาแบบครบวงจร	1. ศึกษา ปรับปรุง พัฒนาผลิตภัณฑ์น้ำพุร้อน เข้าสู่ธุรกิจโรงแรม และสปา 2. การพัฒนา (ล้านนาออนเซน 12 แห่ง 4 อำเภอ ได้แก่ อ.เมือง, เวียงป่าเป้า, พาน และ แม่จัน, แม่ลาว)	เพื่อพัฒนาเชียงราย เมืองน้ำพุร้อน และสปาแบบครบวงจร (ล้านนาออนเซน)	10	5	5			แหล่งน้ำพุร้อนและสปาครบวงจรเพื่อส่งเสริมการท่องเที่ยวเชิงสุขภาพ	1. สำนักงานทรัพยากรธรรมชาติและสิ่งแวดล้อมจังหวัดเชียงราย 2. สำนักงานการท่องเที่ยวและกีฬาจังหวัดเชียงราย 3. แขวงทางหลวงจังหวัดเชียงราย	✓			1= สอดคล้องกับแผนฯ

ลำดับ	แผนงาน/โครงการ	กิจกรรม	วัตถุประสงค์	งบประมาณ (ล้านบาท)					ประโยชน์ที่คาดว่าจะได้รับ	หน่วยงานที่รับผิดชอบ	รูปแบบการลงทุน			ความเหมาะสม
				59	60	61	62	63			1	2	3	
10.	โครงการพัฒนาเมืองน้ำพุร้อนและสปาครบวงจรจังหวัดลำปาง	พัฒนาอุทยานแห่งชาติ แจ้ซ้อน ต. แจ้ซ้อน อ.เมืองปาน จ.ลำปาง แหล่งน้ำพุร้อนสู่มาตรฐานออนเซ็น	เพื่อพัฒนาเมืองน้ำพุร้อนและสปาครบวงจรจังหวัดลำปาง	8	3	3			แหล่งน้ำพุร้อนและสปา ครบวงจรเพื่อส่งเสริมการท่องเที่ยวเชิงสุขภาพ	1. สำนักงานทรัพยากรธรรมชาติและสิ่งแวดล้อมจังหวัดลำปาง 2. สำนักงานการท่องเที่ยวและกีฬาจังหวัดลำปาง	✓			1= สอดคล้องกับแผนฯ
11.	โครงการท่องเที่ยวสีเขียว แหล่งท่องเที่ยวตามโครงการพระราชดำริ ในเขตพัฒนาการท่องเที่ยวอารยธรรม ล้านนา	1. จัดทำคู่มือ สื่อ เล่าเรื่องเส้นทางท่องเที่ยว 38 เส้นทางความสุข โครงการหลวง 2. จัดทำแผนที่ และป้ายบอกทางเข้าสู่แหล่งท่องเที่ยวตามโครงการพระราชดำริ 3. จัดทำโปรแกรมท่องเที่ยวตามรอย เส้นทางท่องเที่ยว 38 เส้นทางความสุข โครงการหลวง	เพื่อพัฒนาเส้นทางท่องเที่ยวสีเขียวแหล่งท่องเที่ยวตามโครงการพระราชดำริในเขตพัฒนาการท่องเที่ยว อารยธรรมล้านนา	5	5	5			เส้นทางท่องเที่ยวและแป้คเก็จ การท่องเที่ยว “เส้นทางสีเขียว และแหล่งท่องเที่ยวตามพระราชดำริ” ในเขตพัฒนาการท่องเที่ยว อารยธรรม ล้านนา	1. สำนักงานเกษตรและสหกรณ์จังหวัดเชียงใหม่ (หัวหน้ากลุ่มช่วยเหลือเกษตรกรและโครงการพิเศษ) 2. ศูนย์พัฒนาโครงการอันเนื่องมาจากพระราชดำริ	✓			1= สอดคล้องกับแผนฯ
12.	โครงการสร้างความเข้มแข็งกลไกการขับเคลื่อนคลัสเตอร์ท่องเที่ยว กลุ่มอารยธรรมล้านนา โดยเน้นการเชื่อมโยงการทำงานร่วมกันระหว่าง	1. การกระตุ้นและส่งเสริมให้การรวมกลุ่มคลัสเตอร์ - การท่องเที่ยวเชิงธรรมชาติ - การท่องเที่ยวเชิงวัฒนธรรม	เพื่อสร้างเครือข่ายการขับเคลื่อนคลัสเตอร์สินค้าและบริการท่องเที่ยวโดยเน้นการ	6	4	2	2	2	1. ก่อให้เกิดพัฒนาและความร่วมมือของภาครัฐ	1. สำนักงานทรัพยากรธรรมชาติและสิ่งแวดล้อมจังหวัด	✓			1= สอดคล้องกับแผนฯ

ลำดับ	แผนงาน/โครงการ	กิจกรรม	วัตถุประสงค์	งบประมาณ (ล้านบาท)					ประโยชน์ที่คาดว่าจะได้รับ	หน่วยงานที่รับผิดชอบ	รูปแบบการลงทุน			ความเหมาะสม
				59	60	61	62	63			1	2	3	
	ภาครัฐภาคธุรกิจ และภาคชุมชน ในการทำงานร่วมกันเชิงบูรณาการ	- การท่องเที่ยวเชิงเกษตร - การท่องเที่ยวเชิงสุขภาพ - การท่องเที่ยว MICE - การท่องเที่ยวเชิงกีฬาและ ผจญภัย - การท่องเที่ยวโดยชุมชน 2. การกำหนดยุทธศาสตร์ และกลยุทธ์ศาสตร์ 3. การจัดทำโครงการภายใต้ ยุทธศาสตร์ศาสตร์	เชื่อมโยงการทำงาน ร่วมกันระหว่างภาครัฐ ภาคธุรกิจ และภาค ชุมชนและการทำงาน ร่วมกันเชิงบูรณาการ						และท้องถิ่น 2. ก่อให้เกิด เทคโนโลยี และนวัตกรรม ใหม่ๆ และการ เรียนรู้ร่วมกัน 3. เกิดแนวทาง การทำงานใน ทิศทาง เดียวกัน	เชียงใหม่ 2. สำนักงาน วัฒนธรรมจังหวัด ลำพูน 3. เกษตรจังหวัด พะเยา 4. สำนักงานการ ท่องเที่ยวและกีฬา 5 จังหวัด				
13.	โครงการยกระดับมาตรฐานฝีมือ แรงงานในอุตสาหกรรมท่องเที่ยว เพื่อรองรับการเข้าสู่ประชาคมอาเซียน และการต้อนรับนักท่องเที่ยวคุณภาพ ของเขตพัฒนาการท่องเที่ยว อารยธรรมล้านนา	1. จัดฝึกอบรมหลักสูตรตาม ข้อตกลงร่วมว่าด้วยการ ยอมรับคุณสมบัติบุคลากร วิชาชีพด้านการท่องเที่ยว อาเซียน MRA 32 ตำแหน่งงาน 2. ฝึกอบรมพัฒนาทักษะด้าน การให้บริการให้แก่ แรงงาน ในภาคธุรกิจท่องเที่ยว (พนักงานนวด และสปา) เพื่อ รองรับการเข้าสู่ประชาคม อาเซียน 3. ฝึกอบรมทักษะภาษาเพื่อการ สื่อสารรองรับกลุ่มตลาด อังกฤษ ญี่ปุ่น เกาหลี และ จีน	เพื่อยกระดับมาตรฐาน ฝีมือแรงงานใน อุตสาหกรรมท่องเที่ยว เพื่อรองรับการเข้าสู่ ประชาคมอาเซียน และ การต้อนรับ นักท่องเที่ยวคุณภาพ ของเขตพัฒนาการ ท่องเที่ยวอารยธรรม ล้านนา	15	10	10	10	10	แรงงานใน อุตสาหกรรม การท่องเที่ยวมี การยกระดับ คุณภาพฝีมือ แรงงานเพื่อเข้า สู่ประชาคม อาเซียน	1. มหาวิทยาลัย พะเยา 2. สถาบันพัฒนา ฝีมือแรงงาน ภาค 10 ลำปาง 3. มหาวิทยาลัย ในเขตพื้นที่ 4. สาธารณสุข 5 จังหวัด	✓			1= สอดคล้อง กับแผนฯ

ลำดับ	แผนงาน/โครงการ	กิจกรรม	วัตถุประสงค์	งบประมาณ (ล้านบาท)					ประโยชน์ที่คาดว่าจะได้รับ	หน่วยงานที่รับผิดชอบ	รูปแบบการลงทุน			ความเหมาะสม
				59	60	61	62	63			1	2	3	
		3. จัดกิจกรรม Lanna Hotel and Tourism												
14.	โครงการพัฒนาเมืองท่องเที่ยวทางวัฒนธรรมเมืองเก่าจังหวัดเชียงใหม่ และลำพูน สู่อการเป็นมรดกโลกทางวัฒนธรรม	1. การวิเคราะห์ ค้นหาศักยภาพชุมชนเพื่อเตรียมการท่องเที่ยวแบบยั่งยืน 2. การประชุมชุมชนชาวเชียงใหม่ ลำพูน ผู้ประกอบการ เช่น คนขับสามล้อ คนขับสี่ล้อแดง ฯลฯ เพื่อเตรียมความเข้าใจเรื่องมรดกโลก และการท่องเที่ยวโดยชุมชน 3. การเป็นเจ้าภาพการประชุมและจัดนิทรรศการมรดกทางวัฒนธรรม ภูมิปัญญานานาชาติ เพื่อเตรียมการสู่มรดกโลก	เพื่อศึกษา สํารวจแหล่งท่องเที่ยวเชิงวัฒนธรรม ในเมืองเก่าจังหวัดเชียงใหม่และลำพูน เพื่อพัฒนาสู่มรดกโลก	10	10	10	10	10	การเกิดขึ้นของชุมชนท่องเที่ยวเชิงวัฒนธรรมเพื่อส่งเสริมการท่องเที่ยวในเขตอารยธรรมล้านนา	1. เทศบาลเมืองในเขตพื้นที่ 2. มหาวิทยาลัยเชียงใหม่ (คณะวิจิตรศิลป์) 3. องค์การบริหารส่วนจังหวัดในเขตพื้นที่	✓			1= สอดคล้องกับแผนฯ
15.	โครงการติดตั้งกล้อง CCTV เพื่อรักษาความปลอดภัย ให้กับนักท่องเที่ยว ภายในเขตพัฒนาการท่องเที่ยวอารยธรรมล้านนา เมืองหลัก ปี 59 (จังหวัดเชียงใหม่ = 30 ล้านบาท) (จังหวัดเชียงราย = 20 ล้านบาท)	1. สํารวจกล้องโทรทัศน์วงจรปิดที่ติดตั้งในพื้นที่ และจุดที่ควรติดตั้งเพิ่มเติม 2. จัดหาและติดตั้งกล้องวงจรปิดที่ควรติดตั้งเพิ่ม 3. ประชุมแสวงหาความร่วมมือจากหน่วยงานภาครัฐ และเอกชนในพื้นที่ ทั้งใน	เพื่อเพิ่มขีดความสามารถด้านความปลอดภัยแหล่งท่องเที่ยวในเขตพัฒนาการท่องเที่ยวอารยธรรมล้านนา	50	30				1. กล้อง CCTV ในการรักษาความปลอดภัยให้กับนักท่องเที่ยวภายในเขตพัฒนาการท่องเที่ยว	1. สำนักงานตำรวจภูธรภาค 5 2. สำนักงานการท่องเที่ยวและกีฬา 5 จังหวัด	✓			1= สอดคล้องกับแผนฯ

ลำดับ	แผนงาน/โครงการ	กิจกรรม	วัตถุประสงค์	งบประมาณ (ล้านบาท)					ประโยชน์ที่คาดว่าจะได้รับ	หน่วยงานที่รับผิดชอบ	รูปแบบการลงทุน			ความเหมาะสม
				59	60	61	62	63			1	2	3	
	เมืองรอง ปี 60 (จังหวัดลำพูน = 10 ล้านบาท) (จังหวัดลำปาง = 10 ล้านบาท) (จังหวัดพะเยา = 10 ล้านบาท)	ด้านวางสายสัญญาณ การรับ-ส่งสัญญาณภาพ 4. ปรับปรุงศูนย์ 191 ของตำรวจภูธรจังหวัด เป็นศูนย์เฝ้าระวัง ควบคุม และสั่งการ การรักษาความปลอดภัยนักท่องเที่ยว และเชื่อมโยงภาพไปยังศูนย์รักษาความปลอดภัยนักท่องเที่ยวของตำรวจภูธรภาค 5 และการท่องเที่ยวและกีฬาจังหวัด 5. เชื่อมโยงสัญญาณภาพจากโทรทัศน์วงจรปิดไปยังศูนย์ควบคุมและสั่งการของตำรวจ และการจัดเก็บภาพที่มีประสิทธิภาพ และประหยัดที่สุด โดยขอความร่วมมือหรือจ้างสถาบันการศึกษาในพื้นที่ในการศึกษาวิจัย 6. เชิญชวนประชาชนในพื้นที่ร่วมเป็นเครือข่ายการรักษาความปลอดภัยนักท่องเที่ยวในแหล่งท่องเที่ยวในเขต						อารยธรรมล้านนา 2. ความพึงพอใจของนักท่องเที่ยวที่มาท่องเที่ยว 3. การเพิ่มขึ้นของรายได้จากการท่องเที่ยว 4. จำนวนการเพิ่มขึ้น ของนักท่องเที่ยวคุณภาพที่เดินทางท่องเที่ยวภายในกลุ่มอารยธรรมล้านนา						

ลำดับ	แผนงาน/โครงการ	กิจกรรม	วัตถุประสงค์	งบประมาณ (ล้านบาท)					ประโยชน์ที่คาดว่าจะได้รับ	หน่วยงานที่รับผิดชอบ	รูปแบบการลงทุน			ความเหมาะสม
				59	60	61	62	63			1	2	3	
		<p>อารยธรรมล้านนา แล้วจัดการฝึกอบรมวิธีการใช้ Application "Police eyes" แจ้างข่าว และจัดตั้งศูนย์ประสานงานอาสาสมัคร แจ้างข่าวการรักษาความปลอดภัยนักท่องเที่ยวภาคประชาชน</p> <p>7. การติดตามประเมินผล สรบบทเรียน และปรับปรุงพัฒนาการปฏิบัติให้มีประสิทธิภาพสูงสุด</p> <p>8. ขยายผลนาระบบที่ศึกษาไปใช้ หรือติดตั้งยังจังหวัดอื่นในกลุ่มฯต่อไป</p>												
16.	โครงการที่สอดท่องเที่ยวผจญภัยนานาชาติในเขตพัฒนาการท่องเที่ยวอารยธรรมล้านนา “The Ultimate Lanna Adventure”	<p>1. การสร้างมาตรฐานความปลอดภัยในแหล่งท่องเที่ยวเชิงผจญภัย</p> <p>2. กิจกรรมการท่องเที่ยวผจญภัยนานาชาติ ในเขตพัฒนาการท่องเที่ยวอารยธรรมล้านนา</p>	<p>1. เพื่อประชาสัมพันธ์แหล่งท่องเที่ยวทางธรรมชาติในเขตพัฒนาการท่องเที่ยวอารยธรรมล้านนา ให้เป็นที่รู้จักมากยิ่งขึ้น</p> <p>2. เพื่อสร้างกระแสให้คนไทยอนุรักษ์สิ่งแวดล้อม และหันมาออกกำลังกายและ</p>	20	20	20	20	20	ได้จัดกิจกรรมการท่องเที่ยวให้เป็นที่รู้จักแหล่งท่องเที่ยวเชิงธรรมชาติ และการผจญภัย ซึ่งจะเป็นการดึงดูดนักท่องเที่ยว นักกีฬา นักผจญภัยใน	<p>1. สำนักงานการท่องเที่ยวและกีฬาจังหวัดเชียงใหม่</p> <p>2. สำนักงานการท่องเที่ยวและกีฬาจังหวัดเชียงราย</p>	✓			1= สอดคล้องกับแผนฯ

ลำดับ	แผนงาน/โครงการ	กิจกรรม	วัตถุประสงค์	งบประมาณ (ล้านบาท)					ประโยชน์ที่คาดว่าจะได้รับ	หน่วยงานที่รับผิดชอบ	รูปแบบการลงทุน			ความเหมาะสม
				59	60	61	62	63			1	2	3	
			ส่งเสริมการท่องเที่ยว ควบคู่ไปกับการจัด กิจกรรมทางด้านการ ผลิตภัณท์ และกิจกรรม นันทนาการ 3. เพื่อพัฒนาการ จัดกิจกรรมในเขต พัฒนาการท่องเที่ยว อารยธรรมล้านนา ไปสู่ ระดับสากล และ สนับสนุนอย่างต่อเนื่อง ให้เป็นกิจกรรมประจำปี 4. เพื่อส่งเสริม ภาพลักษณ์ด้านการ ท่องเที่ยว และการ กระตุ้นเศรษฐกิจใน เขตพัฒนาการ ท่องเที่ยวอารยธรรม ล้านนา						ระดับ นานาชาติ และ นักท่องเที่ยว เดินทางมา ท่องเที่ยว รวมถึงผู้ที่สนใจ ในกิจกรรม ดังกล่าว					
17.	โครงการพัฒนาเรื่องเล่า (Story telling) ของเมืองท่องเที่ยว ล้านนา เชียงใหม่ เชียงราย ลำพูน ลำปาง และพะเยา เพื่อยกระดับ วัฒนธรรมสู่การจัดการท่องเที่ยว	กิจกรรมประกวด (ภาพยนตร์สั้น) เล่าเรื่อง ล้านนา เล่าเรื่อง วัฒนธรรม วิถีชีวิต ความประทับใจ	เพื่อพัฒนาเรื่องเล่า (Story telling) ของ เมืองท่องเที่ยว ล้านนา เชียงใหม่ เชียงราย ลำพูน ลำปาง และ พะเยา เพื่อยกระดับ	10	10	10			เรื่องเล่าของ เมืองท่องเที่ยว ในเขต พัฒนาการ ท่องเที่ยว อารยธรรม	1. สำนักงาน วัฒนธรรมจังหวัด ลำพูน 2. มหาวิทยาลัย ราชภัฏเชียงใหม่/ เชียงราย/พะเยา	✓			1= สอดคล้อง กับแผนฯ

ลำดับ	แผนงาน/โครงการ	กิจกรรม	วัตถุประสงค์	งบประมาณ (ล้านบาท)					ประโยชน์ที่คาดว่าจะได้รับ	หน่วยงานที่รับผิดชอบ	รูปแบบการลงทุน			ความเหมาะสม
				59	60	61	62	63			1	2	3	
			วัฒนธรรมสู่การจัดการท่องเที่ยว						ล้ำนา เพื่อยกระดับสู่การจัดการด้านการท่องเที่ยว					
18.	โครงการพัฒนาเส้นทางท่องเที่ยว 5 เชียง (เชียงใหม่-เชียงราย-เชียงใหม่-เชียงใหม่-เชียงใหม่)	1. การศึกษาจัดทำระบบข้อมูลสารสนเทศการท่องเที่ยว 5 เชียง 2. จัดทำโปรแกรมเชื่อมโยงการท่องเที่ยวเส้นทางท่องเที่ยว 5 เชียง 3. กิจกรรมคาราวานท่องเที่ยว 5 เชียง	เพื่อพัฒนาเส้นทางท่องเที่ยว 5 เชียง (เชียงใหม่-เชียงราย-เชียงใหม่-เชียงใหม่-เชียงใหม่)	10	8	6	4	4	เส้นทางท่องเที่ยว 5 เชียง (เชียงใหม่-เชียงราย-เชียงใหม่-เชียงใหม่-เชียงใหม่)	1. สำนักงานการท่องเที่ยวและกีฬา 5 จังหวัด. 2. มหาวิทยาลัยในเขตพื้นที่	✓			1= สอดคล้องกับแผนฯ
19.	โครงการส่งเสริมการท่องเที่ยวผ่านกิจกรรมมหรหรมดนตรีล้ำนาสู่สากลจังหวัดในเขตพัฒนาการท่องเที่ยว อารยธรรมล้ำนา	1. เทศกาลศิลป์ ศรีธาและวัฒนธรรม (ลำพูน) 2. เทศกาลเชียงรายลีลาโลก 3. เทศกาลสุข-สรรค์-ศิลป์ ณ ลำปาง 4. เทศกาลล้ำนา รากสู่ผล ณ กว๊านพะเยา 5. เทศกาลมหรหรมอารยธรรมล้ำนา ณ เชียงใหม่ (Lanna 5 super fest.)	เพื่อส่งเสริมการท่องเที่ยวผ่านกิจกรรมมหรหรมดนตรีล้ำนาสู่สากลจังหวัดในเขตพัฒนาการท่องเที่ยว อารยธรรมล้ำนา	12	12	24			กิจกรรมดนตรีล้ำนาสู่สากล	1. สำนักงานการท่องเที่ยวและกีฬา จังหวัดเชียงใหม่ 2. สำนักงานการท่องเที่ยวและกีฬา จังหวัดเชียงราย 3. ททท. สำนักงาน เชียงใหม่ 4. องค์การบริหารส่วนจังหวัด เชียงใหม่ 5. องค์การบริหาร	✓			1= สอดคล้องกับแผนฯ

ลำดับ	แผนงาน/โครงการ	กิจกรรม	วัตถุประสงค์	งบประมาณ (ล้านบาท)					ประโยชน์ที่คาดว่าจะได้รับ	หน่วยงานที่รับผิดชอบ	รูปแบบการลงทุน			ความเหมาะสม
				59	60	61	62	63			1	2	3	
										ส่วนจังหวัด เชียงราย				
20.	โครงการส่งเสริมท่องเที่ยวตลาดเชิงรุกกลุ่มล้านนา (Lanna FAM Trip)	1. กิจกรรมส่งเสริมการตลาดต่างประเทศ - Lanna FAM Trip - กิจกรรม Lanna Road Show 2. กิจกรรมส่งเสริมการตลาดภายในประเทศ - Lanna Caravan - Lanna Expo	เพื่อส่งเสริมการท่องเที่ยว โดยมุ่งที่กลุ่มตลาด นักท่องเที่ยวกลุ่มคุณภาพ เอเชีย ยุโรป สแกนดิเนเวีย	20	20	20	20	20	แผนงานการตลาดและกิจกรรม ประชาสัมพันธ์ เพื่อส่งเสริมกิจกรรมการตลาดการท่องเที่ยว	1. ททท. สำนักงาน เชียงใหม่ และ เชียงราย 2. สำนักงานการท่องเที่ยวและกีฬา จังหวัด 5 จังหวัด	✓			1= สอดคล้องกับแผนฯ
21.	โครงการส่งเสริมการตลาดนักท่องเที่ยวเชิงสุขภาพและสปา (Wellness Tourism) เพื่อเพิ่มศักยภาพทางการท่องเที่ยวของเขตพัฒนาการท่องเที่ยวอารยธรรมล้านนา	1. จัดกิจกรรมด้านการตลาดและประชาสัมพันธ์ 12 เดือน 12 ผลไม้ ที่ปลูกจากถิ่นฐานล้านนา 2. จัดกิจกรรม Road show ในต่างประเทศ 3. จัดทำ Spa Directory หรือ Spa guide ทั้งภาษาไทย อังกฤษ และจีน เพื่อการตลาด 4. จัดทำคัลิปหนังสือ เพื่อประชาสัมพันธ์ด้านสปา	เพื่อส่งเสริมการตลาดนักท่องเที่ยวเชิงสุขภาพและสปา (Wellness Tourism) เพื่อเพิ่มศักยภาพทางการท่องเที่ยวของเขตพัฒนาการท่องเที่ยวอารยธรรมล้านนา	10	10	10	10	แผนการตลาดสำหรับนักท่องเที่ยว เฉพาะกลุ่ม	1. ททท. สำนักงาน เชียงใหม่ และ เชียงราย 2. สำนักงานการท่องเที่ยวและกีฬา จังหวัด 5 จังหวัด 3. สมาคมสปาไทยล้านนา ภาคเหนือ	✓			1= สอดคล้องกับแผนฯ	

ลำดับ	แผนงาน/โครงการ	กิจกรรม	วัตถุประสงค์	งบประมาณ (ล้านบาท)					ประโยชน์ที่คาดว่าจะได้รับ	หน่วยงานที่รับผิดชอบ	รูปแบบการลงทุน			ความเหมาะสม
				59	60	61	62	63			1	2	3	
		12 เดือน 12 ผลិតภัณฑ์												
22.	การพัฒนาเส้นทางทางท่องเที่ยวเชิงวัฒนธรรมระหว่างเขตพัฒนาการท่องเที่ยวอารยธรรมล้านนากับประเทศกลุ่มอนุภาคลุ่มน้ำโขง	พัฒนาแนวพื้นที่เศรษฐกิจเหนือ-ใต้ (North-South Economic Corridor) ด้วยโครงการนำเที่ยว เพื่อเชื่อมโยงไทย-เมียนมาร์-ลาว และจีน แบ่งออกเป็น 1. เส้นทางทางท่องเที่ยวโดยทางบก 2. เส้นทางทางท่องเที่ยวทางน้ำ (โขง) โดยเรือแม่น้ำโขง	1. เพื่อเพิ่มศักยภาพและบรรเทาผลกระทบจากวิกฤติเศรษฐกิจ รวมถึงพัฒนาการท่องเที่ยวให้มีคุณภาพมาตรฐานสากล ก่อนก้าวเข้าสู่ประชาคมอาเซียน 2. การทำการตลาดเชิงรุก สร้างความเชื่อมั่นและส่งเสริมการท่องเที่ยว สามารถสร้างรายได้ 3. บูรณาการด้านการท่องเที่ยวและการบริหารจัดการอย่างมีส่วนร่วม	15	15				นักท่องเที่ยวไทย และต่างชาติ เดินทางเข้ามาเที่ยวในภูมิภาคนี้มากขึ้น	1. สำนักงานวัฒนธรรมจังหวัดเชียงราย และพะเยา 2. สำนักงานการท่องเที่ยวและกีฬาจังหวัด 5 จังหวัด 3. สำนักงานจังหวัด 5 จังหวัด	✓			1= สอดคล้องกับแผนฯ
23.	โครงการยกระดับมาตรฐานมัคคุเทศก์ในเขตพัฒนาการท่องเที่ยวอารยธรรมล้านนา สู่อการเป็นศูนย์กลางท่องเที่ยวทางวัฒนธรรมและภูมิปัญญา	1. การฝึกอบรมให้ความรู้ประวัติศาสตร์วัฒนธรรมในเขตพัฒนาการท่องเที่ยวอารยธรรมล้านนา	เพื่อยกระดับมาตรฐานมัคคุเทศก์ในเขตพัฒนาการท่องเที่ยวอารยธรรมล้านนา สู่อการเป็นศูนย์กลาง	5	5	5	5	5		1. สำนักงานการท่องเที่ยวและกีฬาจังหวัดเชียงใหม่ 2. สำนักงานการท่องเที่ยวและกีฬาจังหวัดเชียงราย	✓			1= สอดคล้องกับแผนฯ

ลำดับ	แผนงาน/โครงการ	กิจกรรม	วัตถุประสงค์	งบประมาณ (ล้านบาท)					ประโยชน์ที่คาดว่าจะได้รับ	หน่วยงานที่รับผิดชอบ	รูปแบบการลงทุน			ความเหมาะสม
				59	60	61	62	63			1	2	3	
		2. การฝึกอบรมภาษาที่ 2 ที่ถูกต้องสำหรับการถ่ายทอดประวัติศาสตร์วัฒนธรรม ในเขตพัฒนาการท่องเที่ยวอารยธรรมล้านนา	ท่องเที่ยวทางวัฒนธรรม และภูมิปัญญา ประวัติศาสตร์ และการสื่อความหมายของข้อมูลอย่างถูกต้อง							3. สมาคมมัคคุเทศก์ภาคเหนือ 4. มหาวิทยาลัยในเขตพื้นที่				
24.	โครงการส่งเสริมธุรกิจอาหาร “ล้านนาฮาลาล” จังหวัดในเขตพัฒนาการท่องเที่ยวอารยธรรมล้านนา	1. พัฒนาส่งเสริมการนำเมนูอาหารล้านนาฮาลาลเพื่อการท่องเที่ยวเข้าสู่กระบวนการมาตรฐาน 2. การพัฒนาพ่อครัวอาหารล้านนาฮาลาล 3. สร้างภาพลักษณ์อาหารล้านนาฮาลาล เพื่อการท่องเที่ยว	เพื่อพัฒนาอาหารล้านนาให้สามารถรองรับนักท่องเที่ยวกลุ่มมุสลิมได้ 1. เพื่อส่งเสริมและพัฒนาศักยภาพผู้ประกอบการ ฮาลาลเพื่อการท่องเที่ยวในพื้นที่เขตพัฒนาการท่องเที่ยวอารยธรรมล้านนา 2. เพื่อสนับสนุน SMEs ให้เข้าระบบมาตรฐาน 3. เพื่อพัฒนาบุคลากรในร้านอาหาร และผู้ประกอบการใหม่ 4. สนับสนุนยุทธศาสตร์การท่องเที่ยวเขตพัฒนาการท่องเที่ยวอารยธรรมล้านนา	3	3	4			ส่งเสริมศักยภาพสำหรับการรองรับนักท่องเที่ยวชาวมุสลิม	1. สำนักงานท่องเที่ยวและกีฬาจังหวัด 5 จังหวัด 2. อุตสาหกรรมจังหวัด 5 จังหวัด 3. สำนักงานพาณิชย์จังหวัด 5 จังหวัด 4. สำนักงานสาธารณสุข 5 จังหวัด	✓			1= สอดคล้องกับแผนฯ

ลำดับ	แผนงาน/โครงการ	กิจกรรม	วัตถุประสงค์	งบประมาณ (ล้านบาท)					ประโยชน์ที่คาดว่าจะได้รับ	หน่วยงานที่รับผิดชอบ	รูปแบบการลงทุน			ความเหมาะสม
				59	60	61	62	63			1	2	3	
25.	โครงการอาหารล้านนาปลอดภัย	<p>1. สร้างระบบการกระจายผลผลิตและอาหารท้องถิ่น</p> <p>1.1 จัดเวทีระดมความคิดเห็นกลุ่ม</p> <p>- สหกรณ์และการเกษตร</p> <p>- ร้านอาหารและโรงแรม</p> <p>1.2. จัดประชุมอบรมสัมมนาสมาชิกเครือข่ายเกษตรและร้านอาหารและโรงแรม</p> <p>2. แผนพัฒนาต้นแบบแหล่งเรียนรู้ร้านอาหารปลอดภัยและทีมงานผู้ตรวจประเมินมาตรฐาน</p> <p>2.1 อบรมเชิงปฏิบัติการมาตรฐาน TROS</p> <p>2.2 จัดอบรม ศึกษาดูงานแก่สมาชิกเครือข่ายร้านอาหารปลอดภัย</p> <p>3. แผนพัฒนาการท่องเที่ยว</p> <p>3.1 สำรองแหล่งท่องเที่ยวเกษตรปลอดภัย</p> <p>3.2 จัดกิจกรรม ล้านนาเมืองเกษตรและอาหารปลอดภัย</p>	<p>1. เพื่อรวบรวมข้อมูลประวัติศาสตร์ วิถีชีวิตสังคม และวัฒนธรรมโดยใช้อาหารล้านนาเป็นสื่อ</p> <p>2. เพื่อจัดกิจกรรมเชื่อมโยงพื้นที่ทางประวัติศาสตร์ชาติพันธุ์ในอนุภาคลุ่มน้ำโขงกับกลุ่มจังหวัดภาคเหนือตอนบนภายใต้ประชาคมอาเซียนโดยใช้อาหารล้านนาเป็นสื่อ</p> <p>3. เพื่อเผยแพร่ข้อมูลประวัติศาสตร์ โดยใช้อาหารล้านนา เป็นสื่อ</p>	25	25	25	25	25	เกิดการเชื่อมโยงทางประวัติศาสตร์ชาติพันธุ์ ในอนุภาคลุ่มน้ำโขง กับกลุ่มจังหวัดภาคเหนือตอนบน ภายใต้ประชาคมอาเซียน โดยใช้อาหารล้านนาเป็นสื่อ	<p>1. สำนักงานการท่องเที่ยวและกีฬา 5 จังหวัด</p> <p>2. สมาคมสหพันธ์ท่องเที่ยวภาคเหนือ</p> <p>3. ธนาครเพื่อการเกษตร 5 จังหวัด</p>	✓			1= สอดคล้องกับแผนฯ

ลำดับ	แผนงาน/โครงการ	กิจกรรม	วัตถุประสงค์	งบประมาณ (ล้านบาท)					ประโยชน์ที่คาดว่าจะได้รับ	หน่วยงานที่รับผิดชอบ	รูปแบบการลงทุน			ความเหมาะสม
				59	60	61	62	63			1	2	3	
26.	โครงการส่งเสริมการทำงานร่วมกันเพื่อสร้างความเข้มแข็งกลไกการขับเคลื่อนการท่องเที่ยวของหน่วยธุรกิจที่เกี่ยวข้องในอุตสาหกรรมท่องเที่ยวของเขตพัฒนาการท่องเที่ยวอารยธรรมล้านนา	1. การประชุม สัมมนา สร้างเวทีแลกเปลี่ยนเรียนรู้ของเครือข่ายธุรกิจ (Business Sector) กลุ่มที่พัก โรงแรม ที่มีการขับเคลื่อนการทำงานร่วมกัน 5 เครือข่าย 2. จัดทำกระบวนการในการเพิ่มคุณค่าและมูลค่าของหน่วยธุรกิจ	เพื่อพัฒนาระบบการบริหารจัดการทรัพยากรและการเพิ่มคุณค่า (Value added) ให้กับหน่วยธุรกิจที่เกี่ยวข้องในอุตสาหกรรมท่องเที่ยวในกลุ่มอารยธรรมล้านนา	3	3	3			1. เครือข่ายธุรกิจท่องเที่ยวในกลุ่มที่พัก โรงแรม บริษัท นำเที่ยว มัคคุเทศก์ ร้านจำหน่ายของที่ระลึก 2. มีระบบการบริหารจัดการที่ดี และเพิ่มมูลค่าให้กับหน่วยธุรกิจ	1. สำนักงานการท่องเที่ยวและกีฬา เชียงใหม่ 2. สภาอุตสาหกรรมท่องเที่ยวภาคเหนือ	✓			1= สอดคล้องกับแผนฯ
27.	โครงการส่งเสริมการประชุมสำหรับกลุ่ม MICE ของเขตพัฒนาการท่องเที่ยวอารยธรรมล้านนา	1. จัดทำคู่มือส่งเสริมการตลาดอุตสาหกรรม MICE เพื่อรองรับการท่องเที่ยวในเขตพัฒนาการท่องเที่ยวอารยธรรมล้านนา 2. กิจกรรม Business Matching ในประเทศ กลุ่มเป้าหมาย	เพื่อส่งเสริมแผนการตลาดสำหรับกลุ่ม MICE ของเขตพัฒนาการท่องเที่ยวอารยธรรมล้านนา	8	8	8	8	8	แผนการตลาดสำหรับนักท่องเที่ยวเฉพาะกลุ่ม	1. ททท. สำนักงาน เชียงใหม่ และ เชียงราย 2. สำนักงานการท่องเที่ยวและกีฬา จังหวัด 5 จังหวัด	✓			1= สอดคล้องกับแผนฯ

ลำดับ	แผนงาน/โครงการ	กิจกรรม	วัตถุประสงค์	งบประมาณ (ล้านบาท)					ประโยชน์ที่คาดว่าจะได้รับ	หน่วยงานที่รับผิดชอบ	รูปแบบการลงทุน			ความเหมาะสม
				59	60	61	62	63			1	2	3	
28.	โครงการเสริมสร้างความเชื่อมั่นต่อเหตุการณ์ภัยพิบัติต่างๆ	กิจกรรมส่งเสริมการตลาดสร้างความเชื่อมั่นแก่นักท่องเที่ยวทั้งในและต่างประเทศ - FAM Trip - Road Show	เพื่อส่งเสริมการความเชื่อมั่นต่อนักท่องเที่ยวโดยมุ่งที่กลุ่มตลาดนักท่องเที่ยวทั้งในประเทศและต่างประเทศ	20	20	20			นักท่องเที่ยวมีความเชื่อมั่นต่อเหตุการณ์และเดินทางกลับมาท่องเที่ยวในเขตพัฒนาการท่องเที่ยวอารยธรรมล้านนา	1. ททท. สำนักงานเชียงใหม่ และ เชียงราย 2. สำนักงานการท่องเที่ยวและกีฬาจังหวัด 5 จังหวัด	✓			1= สอดคล้องกับแผนฯ
รวมงบประมาณ				2,355.1	772	336	200	170						

หมายเหตุ:

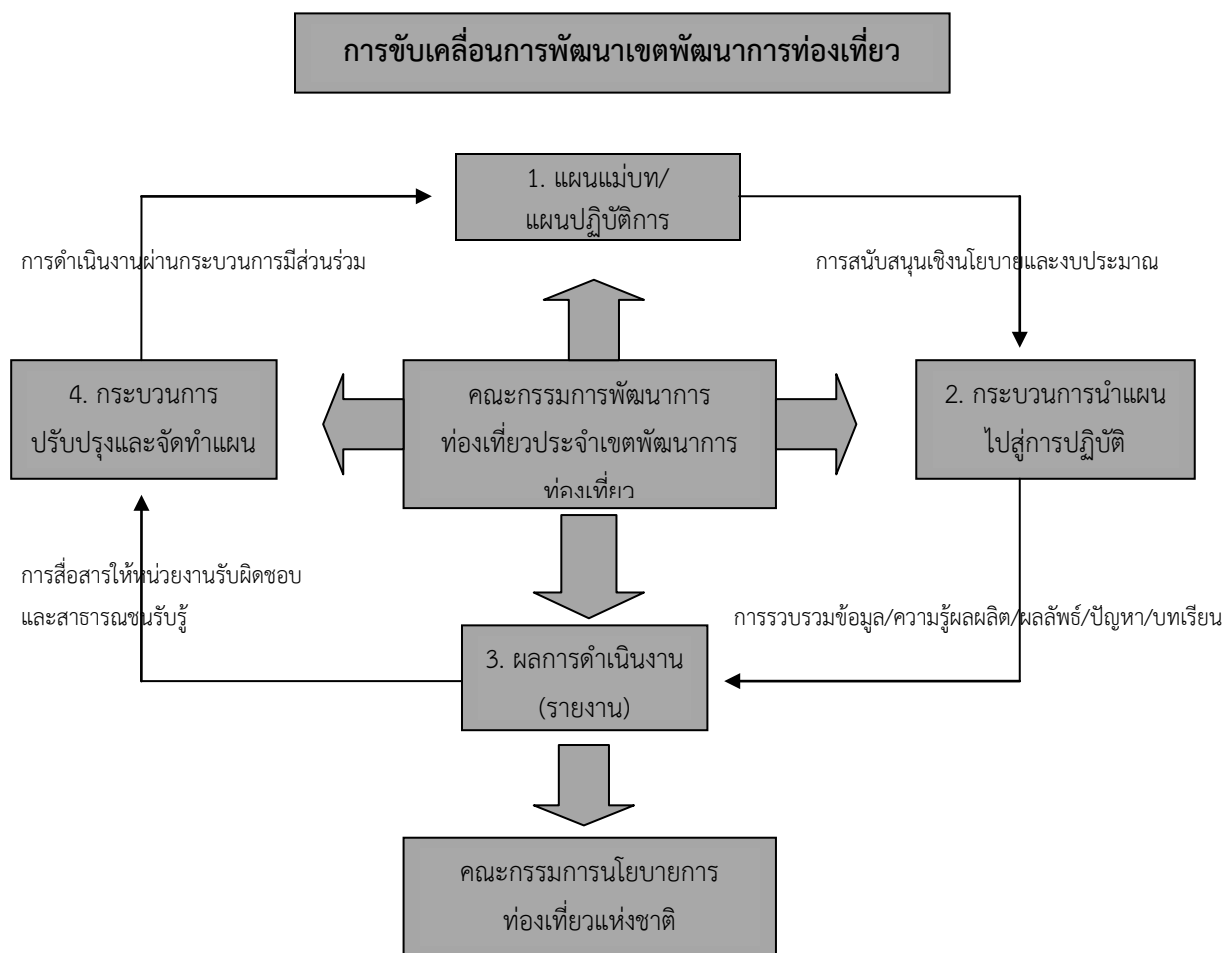
- รูปแบบการลงทุน : (1. = ภาครัฐลงทุนทั้งหมด 2. = ภาครัฐลงทุนร่วมกับภาคเอกชน 3. = โครงการที่เอกชนนำไปต่อยอดพัฒนาได้)
- ความเหมาะสมของโครงการ : (1 = สอดคล้องกับแผนฯ 2 = สอดคล้องกับยุทธศาสตร์กระทรวง/หน่วยงาน 3 = มีความสำคัญสูง 4 = มีความพร้อมฯ 5 = ความเหมาะสมของงบประมาณ)

บทที่ 5

แนวทางการบริหารและขับเคลื่อนเขตพัฒนาการท่องเที่ยว

เพื่อที่จะบรรลุภารกิจและจุดมุ่งหมายของการพัฒนาเขตพัฒนาการท่องเที่ยวจะต้องให้ความสำคัญกับการพัฒนาพื้นที่ให้สอดคล้องกับอัตลักษณ์เชื่อมโยงให้เห็นเป็นรูปธรรมที่ชัดเจนไปพร้อมกับการผลักดันให้ผลประโยชน์ที่เกิดจากการพัฒนามีการกระจายออกไปสู่วงกว้างอย่างบูรณาการ แนวทางการบริหารและขับเคลื่อนงานพัฒนาและการติดตามประเมินผล เป็น 3 ประเด็นหลัก คือ การจัดโครงสร้างองค์กรเพื่อประสานนโยบายและบูรณาการการดำเนินงาน การออกแบบกระบวนการทำงานเพื่อการบูรณาการและกลไก เครื่องมือ และแนวทางการติดตามและประเมินผล ดังต่อไปนี้

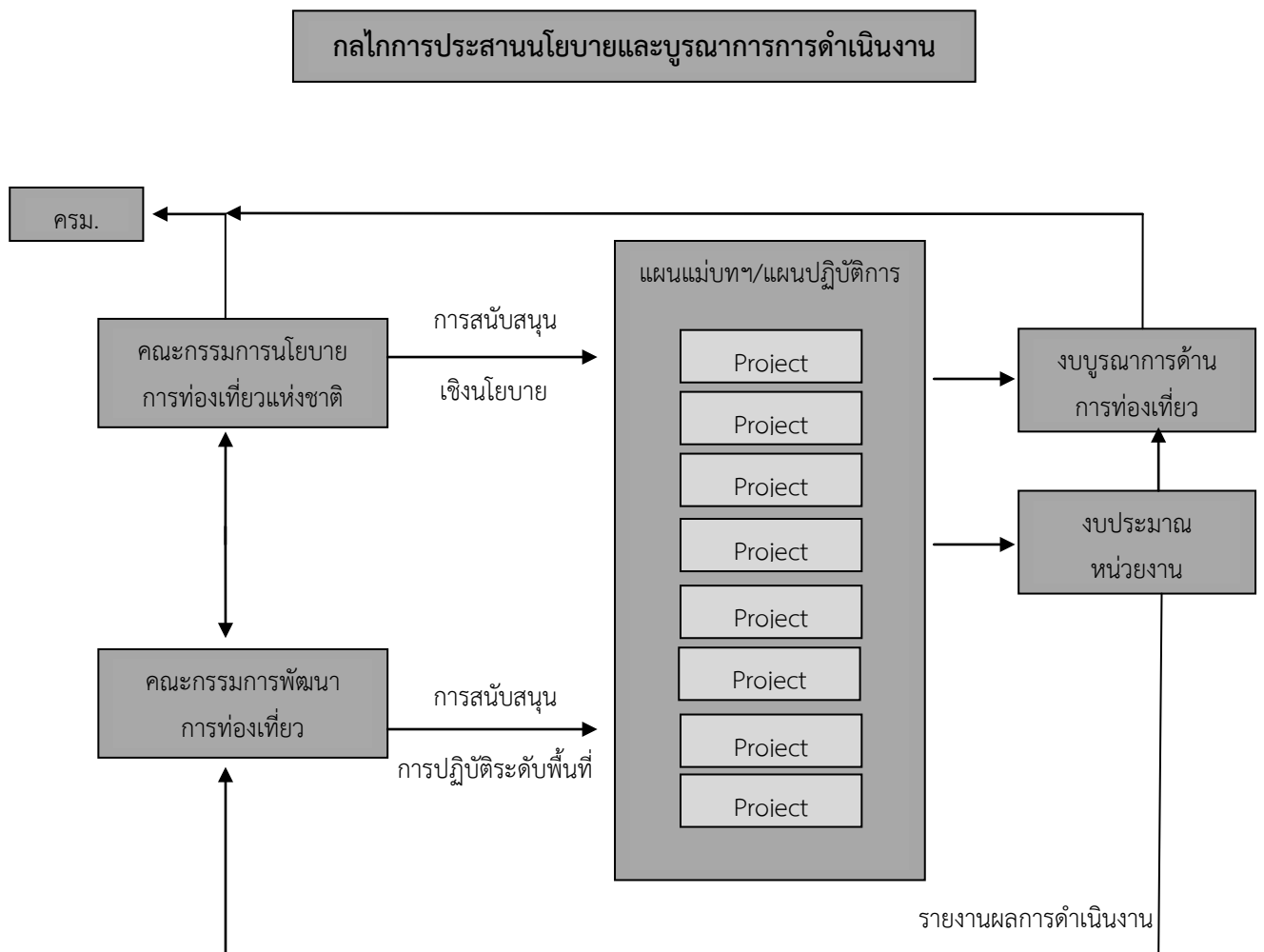
ภาพที่ 5.1 การขับเคลื่อนการพัฒนาเขตพัฒนาการท่องเที่ยว



5.1 การจัดโครงสร้างองค์กรเพื่อประสานนโยบายและบูรณาการการดำเนินงาน

คณะกรรมการพัฒนาการท่องเที่ยว ประจำเขตพัฒนาการท่องเที่ยว เป็นองค์กรหลักที่มีหน้าที่และบทบาทในการขับเคลื่อนการพัฒนา ซึ่งต้องมีการบูรณาการการทำงานร่วมกับหน่วยงานที่เกี่ยวข้องตั้งแต่ระดับนโยบายจนถึงระดับชุมชน โดยมีคณะกรรมการนโยบายการท่องเที่ยวแห่งชาติ เป็นแกนกลางในระดับนโยบาย และคณะกรรมการพัฒนาการท่องเที่ยว ประจำเขตพัฒนาการท่องเที่ยว ทั้ง 5 เขต เป็นแกนกลางในระดับพื้นที่ เพื่อบูรณาการการพัฒนาด้านการท่องเที่ยวร่วมกับคณะกรรมการบริหารงานกลุ่มจังหวัดแบบบูรณาการ (ก.บ.ก.) และคณะกรรมการบริหารงานจังหวัดแบบบูรณาการ (ก.บ.จ.) สำหรับการดำเนินงานในระดับท้องถิ่นจะส่งเสริมการมีส่วนร่วมของชุมชนในการบริหารจัดการแหล่งท่องเที่ยว โดยการบูรณาการจะดำเนินการผ่านกลไกการจัดทำแผนและการจัดทำงบประมาณเชิงบูรณาการ ทั้งงบประมาณด้านการท่องเที่ยว งบประมาณของหน่วยงาน งบประมาณของจังหวัด/กลุ่มจังหวัด กองทุนเพื่อส่งเสริมการท่องเที่ยวไทย กองทุนเพื่อช่วยเหลือเยาวชนนักท่องเที่ยว โดยมีกลไกดังนี้

ภาพที่ 5.2 กลไกการประสานนโยบายและบูรณาการการดำเนินงาน



โดยบทบาท หน้าที่ขององค์กรในระดับต่างๆ จะแบ่งเป็น 3 ระดับ ได้แก่

1) องค์กรประสานระดับนโยบาย : คณะกรรมการนโยบายการท่องเที่ยวแห่งชาติ (ท.ท.ช.) มีบทบาทในการจัดทำนโยบายและแผนยุทธศาสตร์การท่องเที่ยวในระดับชาติ การกำหนดแผนปฏิบัติการ การติดตามประเมินผลการบริหารจัดการการท่องเที่ยว การประสานเชื่อมโยงการส่งการกับคณะรัฐมนตรี เป็นต้น

2) คณะกรรมการพัฒนาการท่องเที่ยว : บทบาทสำคัญกรรมการฯ ชุดนี้คือ การปฏิบัติงานในฐานะตัวแทนของคณะกรรมการนโยบายการท่องเที่ยวแห่งชาติ (ท.ท.ช.) เชื่อมโยงในการดำเนินงานในระดับปฏิบัติ ตามแผนปฏิบัติการฯ กับบทบาทการกำกับและการสนับสนุนในระดับนโยบาย กล่าวคือ อนุกรรมการฯ จะนำแผนพัฒนาการท่องเที่ยวแห่งชาติซึ่งเป็นแผนระดับชาติมาแปลงสู่การปฏิบัติในพื้นที่เขตพัฒนาการท่องเที่ยว โดยคณะกรรมการพัฒนาการท่องเที่ยวจะต้องพัฒนากลไกการดำเนินงานทั้งในการจัดทำแผนพัฒนา การบริหารจัดการและการติดตามประเมินผลให้ เป็นไปตามแนวทางที่กำหนดไว้ในแผนแม่บทฯ หรือ สอดคล้องกับแนวทางที่คณะรัฐมนตรีได้ให้ความเห็นชอบไว้หรือไม่ และรับรายงานผลการดำเนินงานเกี่ยวกับ ความก้าวหน้าในการดำเนินงานและปัญหาในการดำเนินงานต่อคณะกรรมการนโยบายการท่องเที่ยวแห่งชาติ และคณะรัฐมนตรีตามขั้นตอนต่อไป อีกทั้งในกรณีที่มีการปรับนโยบายก็จะทำหน้าที่ถ่ายทอดลงไปสู่ระดับ ปฏิบัติการในเขตพัฒนาการท่องเที่ยว และมีบทบาทในการประสานระดับนโยบายกับระดับพื้นที่ หรือ รัฐวิสาหกิจที่เกี่ยวข้องกับการขับเคลื่อนการพัฒนา

3) องค์กรสนับสนุนการขับเคลื่อนในระดับพื้นที่และบูรณาการงานพัฒนาการท่องเที่ยวกับงาน พัฒนาจังหวัดและกลุ่มจังหวัด : ประกอบด้วยผู้แทนจากภาครัฐ เอกชน ผู้แทนองค์กรปกครองส่วนท้องถิ่น เป็นหน่วยงานให้คำแนะนำการดำเนินงานภายในพื้นที่เขตพัฒนาการท่องเที่ยว รวมถึงเสนอแนวทางแผนงานฯ ที่เห็นว่ามีประโยชน์ต่อการขับเคลื่อนงานในเขตพัฒนาการท่องเที่ยว

จากบทบาทที่เป็นอยู่และองค์ประกอบซึ่งประกอบด้วยหน่วยงานหลักในพื้นที่ ที่มีส่วนเกี่ยวข้อง รับผิดชอบให้การสนับสนุนการดำเนินงานตามโครงการในแผนปฏิบัติการต่างๆ คณะกรรมการเขตพัฒนา การท่องเที่ยวจึงมีบทบาทกับองค์กรหรือเวทีสำหรับการประสานงาน บูรณาการการดำเนินงาน และกำกับ ให้แผนงาน/โครงการ ที่ดำเนินการในพื้นที่เขตพัฒนาการท่องเที่ยวมีการนำไปปฏิบัติอย่างมีประสิทธิภาพ และมีประสิทธิผล ในขณะที่สามารถทำหน้าที่เป็นกลไกที่เป็นทางการกำกับและติดตามผลการพัฒนา ในภาพรวมหรือในระดับพื้นที่ ซึ่งน่าจะมีความยืดหยุ่นและเข้าใจพื้นที่ได้ชัดเจนลึกซึ้งและทำให้การกำกับในระดับพื้นที่ มีประสิทธิภาพสูง และช่วยทำให้สำนักงานเขตพัฒนาการท่องเที่ยว รวมทั้งหน่วยงานต่างๆ ที่รับผิดชอบการนำ โครงการลงไปในพื้นที่ (Project implementation) มีความตื่นตัว (awareness) ที่จะต้องตอบสนองความต้องการของพื้นที่และเป้าหมายของการพัฒนาตลอดเวลา (Accountability)

ทั้งนี้ เป้าหมายสำคัญของการขับเคลื่อนของเขตพัฒนาการท่องเที่ยว คือ การที่จะต้องประสาน การดำเนินงานให้เกิดการบูรณาการ และผลสัมฤทธิ์ ตามที่กำหนดไว้ในเป้าประสงค์เพื่อให้เกิดผลตามวิสัยทัศน์ ที่ได้กำหนดไว้ร่วมกัน ดังนั้นจึงจำเป็นต้องมีกระบวนการทำงานที่สามารถบูรณาการภารกิจของหน่วยงานต่างๆ ให้ไปในทิศทางเดียวกันตามหลักการและแนวทางการพัฒนาที่กำหนดไว้ในแผนปฏิบัติการฯ

5.2 กระบวนการทำงานเพื่อการบูรณาการ

ประเด็นที่ควรตระหนักสำหรับการทำงานหรือกระบวนการขับเคลื่อนการพัฒนาการท่องเที่ยว คือ ต้องการความเป็นบูรณาการสูงมากจึงต้องการความร่วมมือจากหน่วยงานที่เกี่ยวข้องเป็นอย่างมาก ในขณะที่อีกด้านหนึ่ง คือ คณะกรรมการพัฒนาการท่องเที่ยว ประจำเขตพัฒนาการท่องเที่ยว เป็นองค์กรแกนกลางขับเคลื่อนกระบวนการพัฒนาในพื้นที่นั้น ไม่มีอำนาจเบ็ดเสร็จในการสั่งหน่วยงานที่เกี่ยวข้องให้ดำเนินการตามแผนฯ หรือระดมทรัพยากรมาใช้เพื่อสนับสนุนการดำเนินการตามแผนฯ การวางรูปแบบกระบวนการทำงาน จึงต้องคำนึงถึงปัญหานี้เป็นเงื่อนไขกำหนดหลัก

กลไกสำคัญของการบูรณาการในระดับปฏิบัติการในพื้นที่ ก็คือคณะกรรมการพัฒนาการท่องเที่ยว ประจำเขตพัฒนาการท่องเที่ยว ซึ่งมีการกำหนดให้ประชุมจำนวนไม่น้อยกว่า 4 ครั้งต่อปี มีอำนาจในการแต่งตั้งคณะกรรมการ และคณะทำงานเพื่อดำเนินการและแก้ไขปัญหาต่างๆ ทั้งนี้ คณะกรรมการชุดดังกล่าว มีผู้ว่าราชการจังหวัดเป็นประธาน และมีผู้แทนภาคราชการ เอกชน และท้องถิ่นของจังหวัดเข้าร่วมนั้นจะเอื้ออำนวยให้เกิดการบูรณาการงานพัฒนาเขตพัฒนาการท่องเที่ยวกับงานพัฒนาจังหวัดและกลุ่มจังหวัดด้วย เพราะผู้แทนเหล่านี้ก็มักจะเป็นผู้แทนอยู่ในคณะกรรมการชุดสำคัญอื่นที่มีบทบาทในการขับเคลื่อน ซึ่งได้แก่ คณะกรรมการบริหารงานกลุ่มจังหวัดแบบบูรณาการ (กบจ.) คณะกรรมการบริหารงานจังหวัดแบบบูรณาการ (กบจ.) และคณะกรรมการร่วมภาครัฐบาลและเอกชนจังหวัด (กรอ.จังหวัด)

นอกจากนี้กลไกตามกฎหมายได้กำหนดให้คณะกรรมการจัดทำแผนปฏิบัติการพัฒนาการท่องเที่ยวภายในเขตพัฒนาการท่องเที่ยว ตามวิธีการดังนี้

1. แต่งตั้งคณะทำงานจัดทำแผนปฏิบัติการพัฒนาการท่องเที่ยว ภายในเขตพัฒนาการท่องเที่ยว เพื่อดำเนินการศึกษา วิเคราะห์ ประเมินศักยภาพและความสามารถในการแข่งขัน และกำหนดแนวทางการส่งเสริมพัฒนาเส้นทางท่องเที่ยวภายในเขตพัฒนาการท่องเที่ยว และการพัฒนาเมืองท่องเที่ยวที่สำคัญ เพื่อนำไปสู่การจัดทำแผนพัฒนาในระยะ 5 ปี และแผนปฏิบัติการประจำปี โดยมีนักวิชาการในพื้นที่หรือส่วนกลางเป็นที่ปรึกษา

2. จัดประชุมหน่วยงานที่เป็นภาคีการพัฒนาการท่องเที่ยวภายในเขตพัฒนาการท่องเที่ยว ประกอบด้วย ผู้แทนหน่วยงานภาครัฐ ภาคเอกชน ภาคประชาชน เครือข่ายชุมชน และสถาบันการศึกษา เพื่อระดมความคิดเห็นตั้งแต่ขั้นตอนการกำหนดกรอบแนวคิดการพัฒนา วัตถุประสงค์ เป้าหมาย ข้อเสนอแนวทางการพัฒนาโครงการพัฒนาที่สำคัญ และกลไกการขับเคลื่อนแผนสู่การปฏิบัติ

3. ยกร่างแผนปฏิบัติการพัฒนาการท่องเที่ยว ภายในเขตพัฒนาการท่องเที่ยว เพื่อเสนอคณะกรรมการนโยบายการท่องเที่ยวแห่งชาติพิจารณาให้ความเห็นชอบ ก่อนนำเสนอคณะรัฐมนตรีพิจารณา และประกาศในราชกิจจานุเบกษา

4. เมื่อแผนปฏิบัติการพัฒนาการท่องเที่ยว ภายในเขตพัฒนาการท่องเที่ยว ได้ประกาศในราชกิจจานุเบกษาแล้วให้คณะกรรมการประจำเขตพัฒนาการท่องเที่ยว จัดประชุมชี้แจงหน่วยงานของรัฐที่อยู่ในเขตพัฒนาการท่องเที่ยว ให้จัดทำแผนปฏิบัติการเพื่อการบริหารและการพัฒนาการท่องเที่ยวตามภารกิจของหน่วยงาน ให้สอดคล้องกับแผนปฏิบัติการพัฒนาการท่องเที่ยว

5. แต่งตั้งคณะกรรมการเพื่อติดตามความคืบหน้าการดำเนินงานตามแผนปฏิบัติการพัฒนาการท่องเที่ยว การประเมินผลการพัฒนาในแต่ละปี และจัดทำรายงานผลการดำเนินงานให้คณะกรรมการนโยบายการท่องเที่ยวแห่งชาติทราบอย่างน้อยปีละหนึ่งครั้ง