



สถานการณ์การท่องเที่ยว เดือนมกราคม 2565

การท่องเที่ยวภายในประเทศ ม.ค. 65
ขยายตัวที่ร้อยละ 113.31 ปรับตัวดีขึ้น
อย่างต่อเนื่องนับตั้งแต่ ต.ค. 64 ที่ผ่านมา



กองเศรษฐกิจการท่องเที่ยวและกีฬา



● สถานการณ์ท่องเที่ยวระหว่างประเทศ

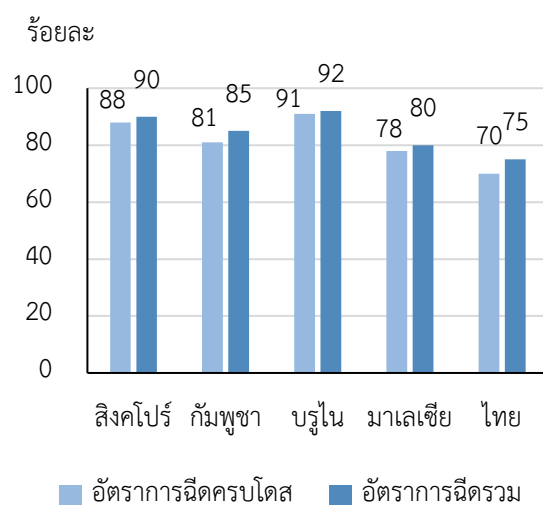
“เดือนมกราคม 2565 มีนักท่องเที่ยว
ชาวต่างชาติเดินทางมาท่องเที่ยวรวม
จำนวน 133,903 คน”

เดือนมกราคม 2565 มีนักท่องเที่ยว
ชาวต่างชาติเดินทางมาท่องเที่ยวประเทศไทยผ่าน
โครงการ Test & Go¹ ในรูปแบบไม่ต้องกักตัว
รวมถึงโครงการ Sandbox และโครงการ
Alternative Quarantine มีจำนวน 133,903 คน
ขยายตัวร้อยละ 1,640.36 เมื่อเปรียบเทียบกับ
ช่วงเวลาเดียวกันของปีที่ผ่านมา โดยเดินทางมา
จากภูมิภาคยุโรป ร้อยละ 70.3 ของจำนวน
นักท่องเที่ยวชาวต่างชาติทั้งหมด อย่างไรก็ตามเมื่อ
เปรียบเทียบกับช่วงเวลาเดียวกันของปี 2562
ลดลงร้อยละ 96.39 ซึ่งเป็นช่วงที่โรค COVID-19
ยังไม่ระบาดในประเทศไทย

จากการรวบรวมข้อมูลขององค์การอนามัยโลก
(WHO) พบจำนวนผู้ติดเชื้อ COVID-19 สะสมทั่วโลก
375.76 ล้านคน² แม้ว่าการระบาดยังคงเกิดขึ้น
อย่างต่อเนื่อง แต่ข้อมูลจำนวนผู้เสียชีวิตน้อยกว่าการระบาด
ในอดีต แสดงให้เห็นว่าความรุนแรงของโรคน้อยกว่าสายพันธุ์
ก่อนหน้า

อย่างไรก็ตามสถานการณ์การฉีดวัคซีนที่เพิ่มขึ้น
อย่างต่อเนื่องมีเป้าหมายเพื่อนำไปสู่การเปิดกิจกรรม
ทางเศรษฐกิจและการเปิดประเทศ พบว่า ประเทศบรูไน
มีประชากรฉีดวัคซีนครบโดสมากที่สุดในกลุ่มประเทศ
อาเซียน ร้อยละ 91 และเพิ่มขึ้นในทุกประเทศ

อัตราการได้รับวัคซีนของประชากร
ในกลุ่มประเทศอาเซียน



ที่มา: Our World in Data ข้อมูล ณ วันที่ 31 มกราคม 2565

หมายเหตุ

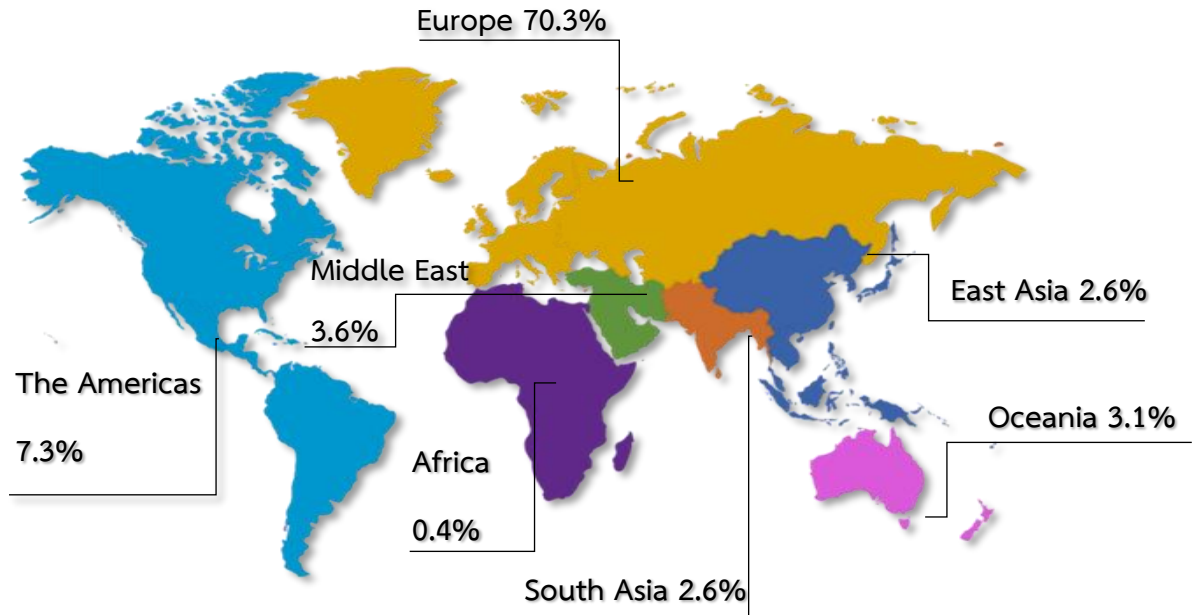
ค่าใช้จ่ายที่เกิดจากนักท่องเที่ยวชาวต่างชาติ
ในเดือนมกราคม 2565 อยู่ระหว่างการรวบรวมและประมวลผล

¹ หลังจากวันที่ 21 ธันวาคม 2564 นักท่องเที่ยวภายใต้โครงการ Test & Go มาจากผู้ที่ได้ลงทะเบียนไว้ก่อนการปิดรับนักท่องเที่ยวรายใหม่

² WHO Coronavirus Disease (COVID-19) Dashboard <https://covid19.who.int/>

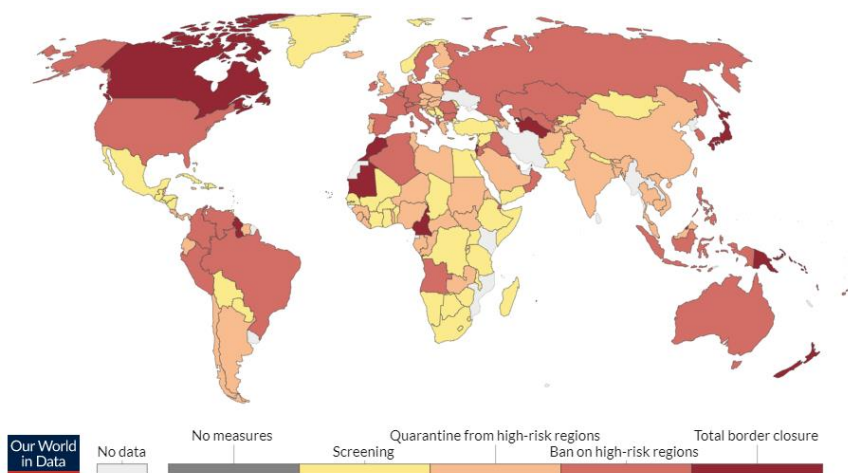


สัดส่วนของนักท่องเที่ยวต่างชาติที่เดินทางเข้ามาท่องเที่ยวประเทศไทย เดือนมกราคม 2565



มาตรการควบคุมการเดินทางระหว่างประเทศในช่วงเดือนมกราคม 2565

การระบาดของโรค COVID-19 สายพันธุ์ Omicron ส่งผลให้ประเทศส่วนใหญ่ยังคงมีมาตรการควบคุมการเดินทางโดยเฉพาะการเดินทางที่มาจากประเทศที่มีความเสี่ยงสูง ขณะเดียวกันยังคงมีบางประเทศที่ยังปิดพรมแดนไม่อนุญาตให้เดินทางเพียงส่วนน้อย และพบว่ามีหลายประเทศลดระดับการควบคุมการเดินทางโดยใช้มาตรการคัดกรองเป็นหลัก



ที่มา: Our World in Data/ International travel controls

^P Preliminary ข้อมูลเบื้องต้น



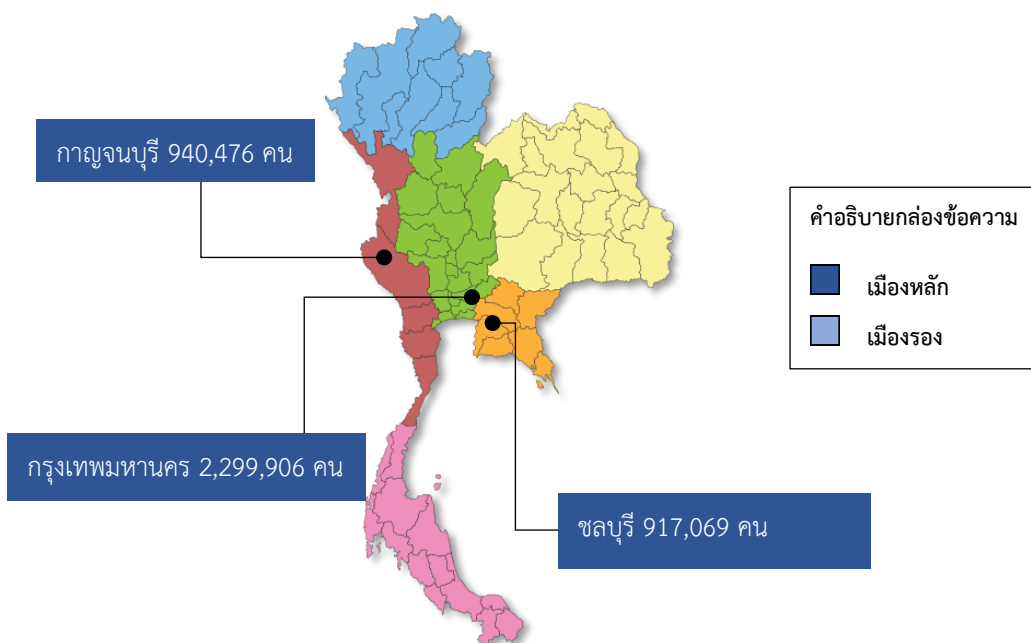
● สถานการณ์ท่องเที่ยวในประเทศ

เดือนมกราคม 2565 มีนักท่องเที่ยวชาวไทยเดินทางท่องเที่ยวในประเทศจำนวน 9.62 ล้านคน-ครั้ง ขยายตัวร้อยละ 113.31 สร้างรายได้ 4.78 หมื่นล้านบาท ขยายตัวร้อยละ 108.93 เมื่อเปรียบเทียบกับช่วงเวลาเดียวกันของปีที่ผ่านมา โดยจังหวัดที่มีจำนวนผู้เยี่ยมชมคนไทยมากที่สุด 3 อันดับแรก ได้แก่ กรุงเทพมหานคร กาญจนบุรี และชลบุรี ตามลำดับ

ในภาพรวมการท่องเที่ยวไทยเที่ยวไทยปรับตัวดีขึ้นจากการผ่อนคลายมาตรการควบคุมการเดินทาง และการอนุญาตให้กิจการต่าง ๆ กลับมาดำเนินการได้ โดยในเดือนมกราคม 2565 ภาครัฐดำเนินการผ่อนคลายมาตรการควบคุมการเดินทางภายในประเทศให้ประชาชนสามารถเดินทางได้อย่างเสรี

ในส่วนกิจกรรมทางเศรษฐกิจและสังคมต่อเนื่องจากเดือนธันวาคม 2564 ภายใต้บรรยากาศของเทศกาลปีใหม่ มีการปรับมาตรการควบคุมซึ่งร้านอาหารหรือเครื่องดื่มในระดับ SHA PLUS สามารถให้บริการเครื่องดื่มที่มีแอลกอฮอล์ในร้านได้เป็นกรณีเฉพาะจนถึงเวลา 23.00 น. อย่างไรก็ตามจากแนวโน้มที่จำนวนผู้ติดเชื้อยังคงสูงขึ้นอย่างต่อเนื่องภาครัฐจึงยังไม่อนุญาตให้สถานบริการประเภทเหล่านี้กลับมาดำเนินการประกอบไปด้วย สถานบันเทิง ผับบาร์ คาราโอเกะหรือสถานที่อื่นที่มีลักษณะคล้ายกัน

จังหวัดที่มีจำนวนผู้เยี่ยมชมคนไทยสูงสุด 3 อันดับแรก เดือนมกราคม 2565^P



^P Preliminary ข้อมูลเบื้องต้น



ประเด็นความท้าทายด้านการท่องเที่ยว



ปัจจัยสนับสนุน

- + พื้นที่นำร่องท่องเที่ยว 6 จังหวัดมีอัตราการฉีดวัคซีน (เข็มที่ 2) สูงติด 10 อันดับแรกของประเทศไทย
- + เดือนมกราคมแม้ว่าจำนวนผู้ติดเชื้อรายใหม่มีจำนวนเพิ่มขึ้น แต่เนื่องจากการระบาดอยู่ในระดับที่สามารถควบคุมได้ ส่งผลให้รัฐบาลผ่อนคลายมาตรการควบคุมเพื่อฟื้นฟูเศรษฐกิจภายในประเทศ
- + จากการประชุมส่งเสริมการท่องเที่ยวอาเซียน ปี 2565 (ATF 2022) มีความพยายามในการใช้บัตรรับรองการรับวัคซีนแบบดิจิทัล (Digital Vaccination Cards) เพื่อให้การเดินทางมีความคล่องตัวมากขึ้น



ปัจจัยเสี่ยง

- ยังมีจังหวัดนำร่องท่องเที่ยวที่มีอัตราการฉีดวัคซีน (เข็มที่ 2) ต่ำกว่า 70% ของประชากรในพื้นที่
- นักท่องเที่ยวชาวต่างชาติยังคงมีจำนวนน้อยกว่าระดับก่อนการระบาดในปี 2562 ซึ่งเป็นผลจากการระบาดของโรค COVID-19 ทั่วโลก
- แม้ว่าในเดือนมกราคมสถานการณ์โรค COVID-19 ในประเทศไทยจะยังไม่เปลี่ยนแปลงจากเดือนธันวาคม แต่ภาครัฐยังคงต้องเฝ้าระวังการระบาดของโรคอย่างต่อเนื่อง

“การท่องเที่ยวระหว่างประเทศในกลุ่มประเทศอาเซียนปรับตัวเพิ่มมากขึ้น เนื่องจากการปรับลดมาตรการควบคุมการเดินทาง ขณะเดียวกันมีแนวโน้มที่ประเทศในภูมิภาคยุโรปจะดำเนินการยกเลิกมาตรการควบคุมที่เกี่ยวข้องกับโรค COVID-19 ”

สถานการณ์โรค COVID-19 และทิศทางการท่องเที่ยวโลก

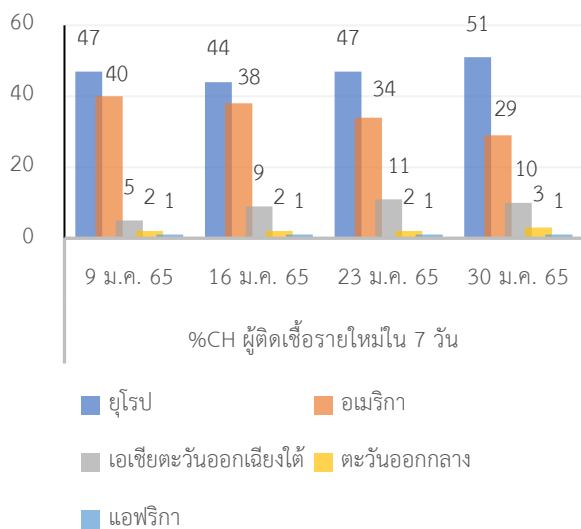
เดือนมกราคม 2565 การระบาดของโรค COVID-19 ยังพบผู้ติดเชื้อเพิ่มขึ้นทั่วโลก โดยเฉพาะในภูมิภาคที่เป็นเศรษฐกิจหลักของโลก ยังมีอุปสรรคในการฟื้นฟูเศรษฐกิจ

จากความไม่แน่นอนของสถานการณ์การระบาดของโรค COVID-19 ซึ่งภูมิภาคที่มีจำนวนผู้ป่วยมากที่สุดอยู่ในภูมิภาคยุโรป (144.80 ล้านคน) ภูมิภาคอเมริกา (135.51 ล้านคน) และภูมิภาคเอเชียตะวันออกเฉียงใต้ (52.16 ล้านคน) ตามลำดับ โดยอัตราการเปลี่ยนแปลงในช่วง 7 วัน แสดงให้เห็นว่าการระบาดรุนแรงในภูมิภาคยุโรปและอเมริกา

^P Preliminary ข้อมูลเบื้องต้น



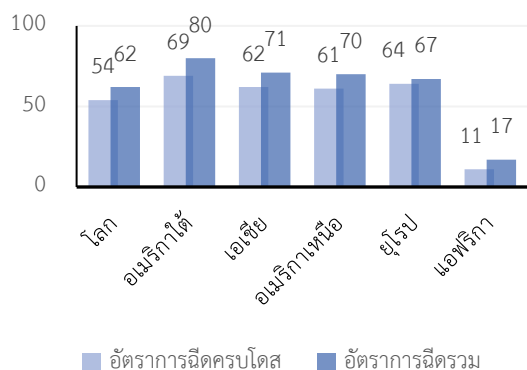
อัตราการเปลี่ยนแปลงผู้ติดเชื้อใน 7 วัน



ที่มา: COVID-19 Weekly Epidemiological Update, มกราคม 2565

ขณะเดียวกันสถานการณ์การฉีดวัคซีนโรค COVID-19 ทั่วโลกยังคงเพิ่มขึ้นอย่างต่อเนื่อง มีประชากรได้รับวัคซีนร้อยละ 62 และครบโดส ร้อยละ 54 ซึ่งภูมิภาคอเมริกาใต้มีอัตราการฉีดวัคซีนมากที่สุดร้อยละ 80 ของประชากร ขณะที่น้อยที่สุด ร้อยละ 17 ในภูมิภาคแอฟริกา

อัตราการฉีดวัคซีนโรค COVID-19 จำแนกตามภูมิภาค

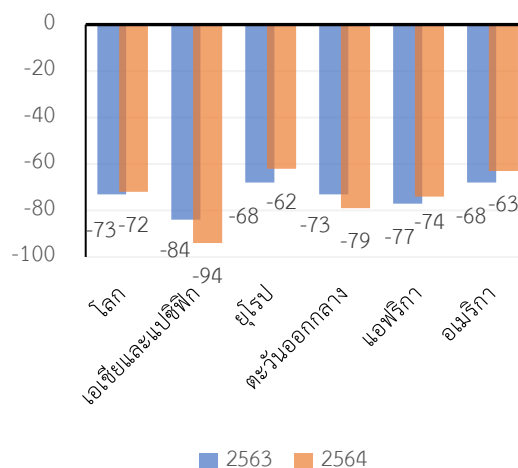


ที่มา: Our World in Data, มกราคม 2565

^P Preliminary ข้อมูลเบื้องต้น

ภาพรวมสถานการณ์การท่องเที่ยวทั่วโลก จากรายงานขององค์การการท่องเที่ยวโลก (UNWTO) ได้รายงานการท่องเที่ยวโลกในช่วงเดือนมกราคม - ธันวาคม ปี 2564 พบว่า จำนวนนักท่องเที่ยวโลก ขยายตัวร้อยละ 4 เมื่อเปรียบเทียบกับช่วงเวลาเดียวกันของปีที่ผ่านมา หรือลดลงร้อยละ 72 เมื่อเทียบกับช่วงเวลาเดียวกันของปี 2562 โดยภูมิภาคเอเชียและแปซิฟิก เป็นภูมิภาคที่นักท่องเที่ยวลดลงมากที่สุด ร้อยละ 94

อัตราส่วนจำนวนนักท่องเที่ยวระหว่าง ประเทศ จำแนกตามภูมิภาค ช่วงเดือนมกราคม - ธันวาคม 2564



ที่มา: องค์การการท่องเที่ยวโลก มกราคม 2565 ข้อมูลเปรียบเทียบกับปี 2562

ดังนั้น จากข้อมูลผู้ติดเชื้อและการฟื้นฟูการท่องเที่ยว แสดงให้เห็นว่าภูมิภาคที่การท่องเที่ยวลดลงน้อยจะมีจำนวนผู้ติดเชื้อสูง ในขณะที่ภูมิภาคที่การท่องเที่ยวลดลงอย่างรุนแรง มีจำนวนผู้ติดเชื้อที่น้อยกว่า และจากหลักฐานที่บ่งชี้ว่าโรค COVID-19 สายพันธุ์ Omicron ทำให้ผู้ป่วยเสียชีวิตน้อยกว่าสายพันธุ์ก่อนหน้า แต่จะมีอัตราการแพร่ระบาดที่รวดเร็ว



มากขึ้นโดยผู้ป่วยส่วนใหญ่ไม่จำเป็นต้องรักษาตัวในโรงพยาบาล จึงทำให้หลายประเทศสามารถเปิดกิจกรรมทางสังคมและเศรษฐกิจได้มากขึ้นตามระดับศักยภาพสาธารณสุขของแต่ละประเทศ

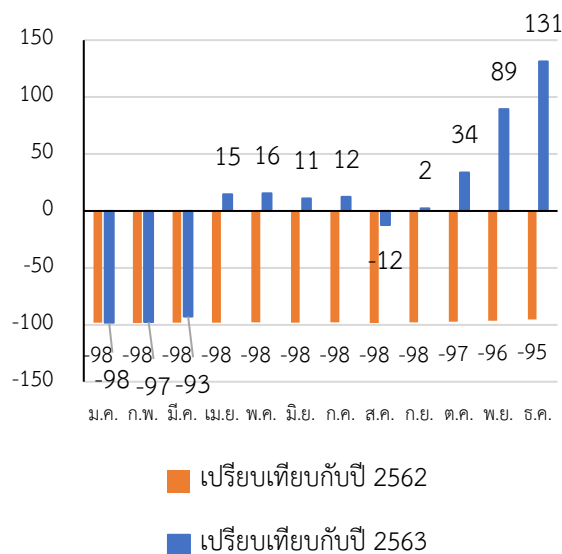
ทั้งนี้ แม้ว่าข้อมูลต่าง ๆ กำลังชี้ให้เห็นว่าการท่องเที่ยวกำลังฟื้นตัว แต่กองทุนการเงินระหว่างประเทศ (IMF) คาดการณ์ว่าเศรษฐกิจโลกในปี 2565 จะเติบโตปานกลาง และการเดินทางระหว่างประเทศจะยังคงซบเซาไปจนถึงปี 2566 ซึ่งองค์การการบินพลเรือนระหว่างประเทศ (ICAO) คาดการณ์ว่า ปี 2565 จะมีผู้โดยสารภายในประเทศลดลงร้อยละ 18 - 22 และผู้โดยสารระหว่างประเทศลดลงร้อยละ 45 - 50 เมื่อเปรียบเทียบกับปี 2562

ทิศทางการฟื้นฟูเศรษฐกิจการท่องเที่ยวของอาเซียนและประเทศไทย

จากการประชุมส่งเสริมการท่องเที่ยวอาเซียนประจำปี 2565 (ATF 2022) ทิศทางการท่องเที่ยวเริ่มมีความชัดเจนและเป็นรูปธรรมมากขึ้น โดยเป้าหมายที่สำคัญยังคงเป็นการฟื้นฟูเศรษฐกิจท่องเที่ยวทั้งการท่องเที่ยวภายในประเทศรวมถึงระหว่างกลุ่มประเทศอาเซียน ที่มีการอำนวยความสะดวกในการเดินทางผ่านบัตรรับรองการรับวัคซีนแบบดิจิทัล (Digital Vaccination Cards) ซึ่งรับรองและใช้ร่วมกันภายใน 10 ประเทศสมาชิกอาเซียน ทั้งนี้ ในฐานะที่ประเทศกัมพูชาเป็นประธานในอาเซียนได้ประกาศใช้ “Safe and Warm” ให้เป็นเครื่องหมายใหม่ของการท่องเที่ยว ซึ่งเป็นส่วนหนึ่งของแผนรองรับการฟื้นตัวของการท่องเที่ยว

โดยทิศทางดังกล่าวได้แสดงออกผ่านการเปิดประเทศของกลุ่มประเทศอาเซียน แม้ว่านักท่องเที่ยวต่างชาติยังไม่กลับมาอยู่ในระดับก่อนการระบาดของโรค COVID-19 โดยอัตราการเปลี่ยนแปลงของนักท่องเที่ยวของปี 2564 ลดลงร้อยละ 95 เมื่อเปรียบเทียบกับปี 2562 แต่ขยายตัวร้อยละ 131 เมื่อเปรียบเทียบกับปี 2563 ซึ่งสามารถกล่าวได้ว่าการท่องเที่ยวของกลุ่มประเทศอาเซียนกำลังฟื้นตัวจากการที่นักท่องเที่ยวต่างชาติเดินทางมาท่องเที่ยวเพิ่มมากขึ้น

อัตราการเปลี่ยนแปลงของจำนวนนักท่องเที่ยวระหว่างประเทศในกลุ่มประเทศอาเซียน ปี 2564



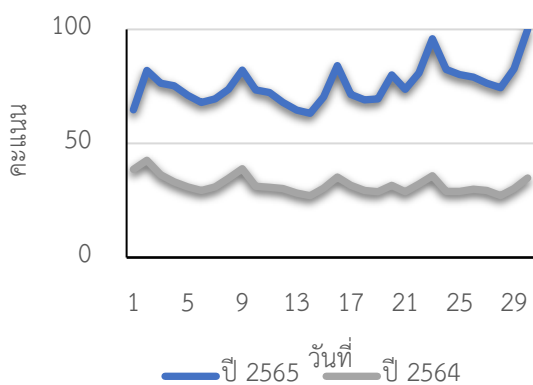
ที่มา: องค์การการท่องเที่ยวโลก



ในส่วนของการฟื้นฟูการท่องเที่ยวของไทย

พบว่า จากข้อมูลการค้นหาเที่ยวบินเพื่อเดินทางมาประเทศไทยที่ได้รวบรวมโดย Google แสดงให้เห็นว่าระดับความสนใจสูงขึ้นเมื่อมีข่าวโครงการ Test and Go กลับมารับผู้ลงทะเบียนรายใหม่ในช่วงวันที่ 22 – 23 และ วันที่ 29 – 30 มกราคม 2565 ซึ่งเป็นวันที่เข้าใกล้วันเปิดรับผู้ลงทะเบียนรอบใหม่ หลังจากที่ชะลอการรับนักท่องเที่ยวผ่านโครงการดังกล่าวในเดือนธันวาคม 2564 เนื่องจากความกังวลที่เกิดจากการระบาดของสายพันธุ์ Omicron

ระดับความต้องการเดินทาง
มาประเทศไทย เดือนมกราคม 2565



ที่มา: destinationinsights.withgoogle.com

ขณะเดียวกันการท่องเที่ยวภายในประเทศภายใต้สถานการณ์การระบาดของโรค COVID-19 ที่มีสายพันธุ์หลัก Omicron ส่งผลให้มีจำนวนผู้ติดเชื้อเพิ่มขึ้นอย่างรวดเร็ว แต่อัตราการเสียชีวิตหรือผู้ป่วยที่มีอาการรุนแรงน้อยกว่าสายพันธุ์ก่อนหน้านี้ ภาครัฐมีจึงนโยบายผ่อนปรนมากขึ้นตามสถานการณ์ความรุนแรงของโรค แต่ยังคงไว้ซึ่งมาตรการความปลอดภัยขั้นพื้นฐานและการคัดกรองทางสาธารณสุข ซึ่งในช่วงเดือนมกราคม 2565 เริ่มอนุญาตให้ดื่มแอลกอฮอล์ภายในร้านอาหาร ช่วงเวลาไม่เกิน 5 ทุ่ม สำหรับร้านในระดับ SHA PLUS อย่างไรก็ตามรัฐบาลยังคงเฝ้าระวังและติดตามสถานการณ์อย่างใกล้ชิด โดยเฉพาะการระบาดของเชื้อไวรัสกลายพันธุ์ ซึ่งอาจมีการปรับเปลี่ยนมาตรการให้เหมาะสม เพื่อฟื้นฟูเศรษฐกิจควบคู่กับการบริหารจัดการด้านสาธารณสุขให้เป็นไปอย่างมีประสิทธิภาพ

วันที่ 25 กุมภาพันธ์ 2565

กองเศรษฐกิจการท่องเที่ยวและกีฬา

^P Preliminary ข้อมูลเบื้องต้น