



สถานการณ์การท่องเที่ยว เดือนกุมภาพันธ์ 2565

การท่องเที่ยวทั่วโลกกำลังฟื้นตัว
แต่ความขัดแย้งทางภูมิรัฐศาสตร์กำลัง
เพิ่มความเปราะบางให้กับการท่องเที่ยว



กองเศรษฐกิจการท่องเที่ยวและกีฬา



● สถานการณ์ท่องเที่ยวระหว่างประเทศ

“เดือนกุมภาพันธ์ 2565 มีนักท่องเที่ยว
ชาวต่างชาติเดินทางมาท่องเที่ยวรวม
จำนวน 152,954 คน”

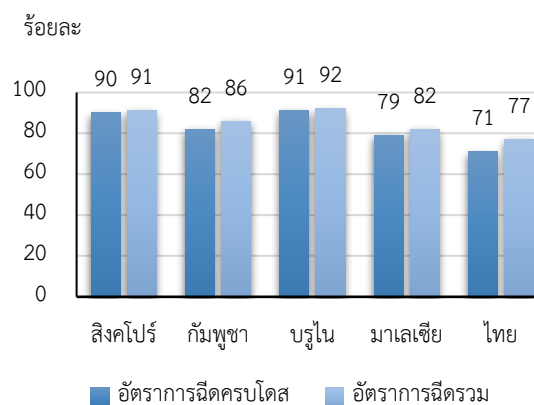
เดือนกุมภาพันธ์ 2565 มีนักท่องเที่ยว
ชาวต่างชาติเดินทางมาท่องเที่ยวประเทศไทยผ่าน
โครงการ Test & Go ในรูปแบบไม่ต้องกักตัว
รวมถึงโครงการ Sandbox และ Alternative
Quarantine มีจำนวน 152,954 คน ขยายตัว
ร้อยละ 2,564.24 เมื่อเปรียบเทียบกับช่วงเวลา
เดียวกันของปีที่ผ่านมา อย่างไรก็ตามเมื่อ
เปรียบเทียบกับช่วงเวลาเดียวกันของปี 2562
ลดลงร้อยละ 95.75 ซึ่งเป็นช่วงที่โรค COVID-19
ยังไม่ระบาดในประเทศไทย โดยนักท่องเที่ยวยังคง
เดินทางมาจากภูมิภาคยุโรปมากที่สุด ร้อยละ 62.4
ของจำนวนนักท่องเที่ยวชาวต่างชาติทั้งหมด

ในส่วนของจำนวนนักท่องเที่ยวชาวต่างชาติ
สะสมตั้งแต่ เดือนมกราคม - กุมภาพันธ์ 2565
มีจำนวน 286,857 คน ขยายตัวร้อยละ 2,035.15
เมื่อเปรียบเทียบกับช่วงเวลาเดียวกันของปีที่ผ่านมา
อย่างไรก็ตามเมื่อเปรียบเทียบกับช่วงเวลาเดียวกัน
ของปี 2562 ลดลงร้อยละ 96.08

จากการรวบรวมข้อมูลขององค์การอนามัยโลก
(WHO) พบจำนวนผู้ติดเชื้อ COVID-19 สะสมทั่วโลก
434.94 ล้านคน¹ แม้ว่าการระบาดยังคงเกิดขึ้น
อย่างต่อเนื่อง แต่ข้อมูลจำนวนผู้เสียชีวิตน้อยกว่าการระบาด
ในอดีต แสดงให้เห็นถึงความรุนแรงของโรคที่น้อยกว่าสาย
พันธุ์ก่อนหน้านี้

ขณะเดียวกันสถานการณ์การฉีดวัคซีนที่เพิ่มขึ้น
อย่างต่อเนื่องมีเป้าหมายเพื่อนำไปสู่การเปิดกิจกรรม
ทางเศรษฐกิจและการเปิดประเทศ และจากอัตราการฉีด
วัคซีนที่สูงขึ้นอย่างต่อเนื่องแสดงให้เห็นถึงความพร้อม
ในการกลับมาเปิดรับนักท่องเที่ยว ประกอบกับนโยบาย
ภายในกลุ่มประเทศอาเซียนที่มุ่งเน้นให้นักท่องเที่ยว
เดินทางระหว่างประเทศสมาชิกได้คล่องตัวมากยิ่งขึ้น

อัตราการได้รับวัคซีนของประชากร
ในกลุ่มประเทศอาเซียน



ที่มา: Our World in Data ข้อมูล ณ วันที่ 28 กุมภาพันธ์ 2565

หมายเหตุ

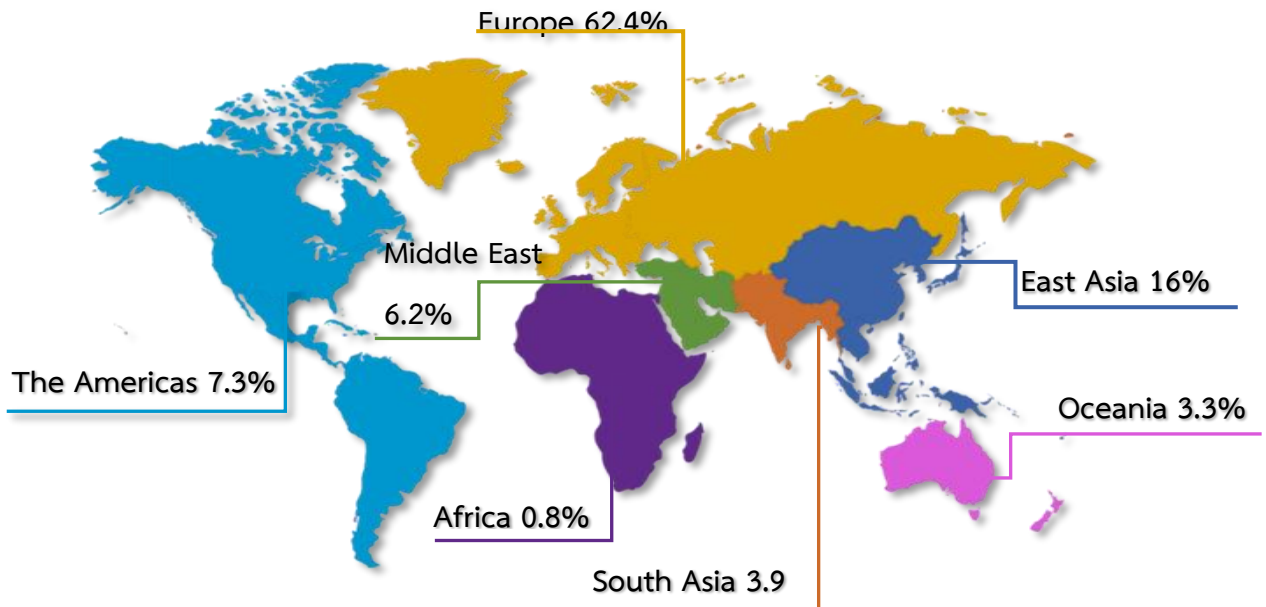
ค่าใช้จ่ายที่เกิดจากนักท่องเที่ยวชาวต่างชาติ
ในเดือนกุมภาพันธ์ 2565 อยู่ระหว่างการรวบรวมและประมวลผล

¹ WHO Coronavirus Disease (COVID-19) Dashboard
<https://covid19.who.int/>

^P Preliminary ข้อมูลเบื้องต้น

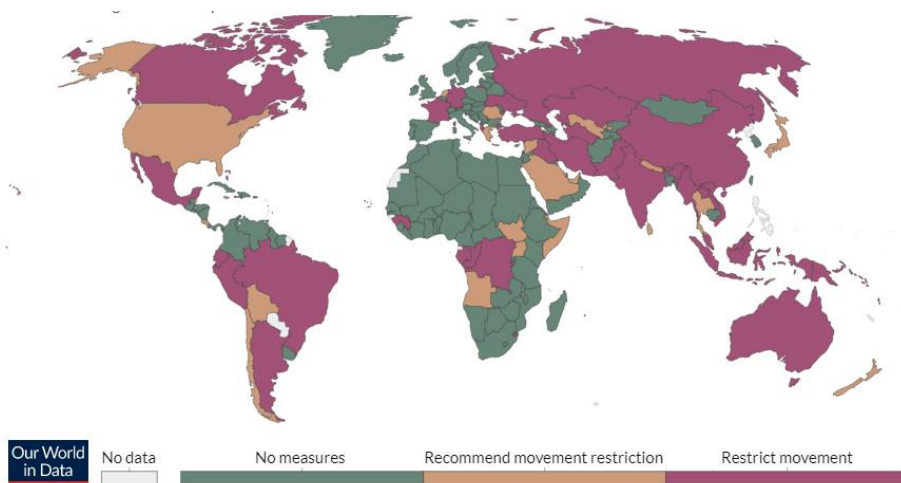


สัดส่วนของนักท่องเที่ยวต่างชาติที่เดินทางเข้ามาท่องเที่ยวประเทศไทย เดือนกุมภาพันธ์ 2565



มาตรการควบคุมการเดินทางระหว่างประเทศในช่วงเดือนกุมภาพันธ์ 2565

จากสถานการณ์การฉีดวัคซีนที่ประชากรทั่วโลกได้รับการวัคซีนเพิ่มขึ้นอย่างต่อเนื่อง ประกอบกับโรค COVID-19 สายพันธุ์ Omicron ที่มีอาการไม่รุนแรงเมื่อติดเชื้อ ส่งผลให้มีการเปิดประเทศแบบไม่มีมาตรการควบคุมสามารถเดินทางเข้าได้อย่างเสรี ซึ่งประกอบไปด้วย ประเทศในภูมิภาคยุโรป แอฟริกา และอเมริกาใต้บางส่วน ขณะที่ประเทศในภูมิภาคเอเชียยังคงใช้มาตรการที่เข้มงวดในการควบคุมการเดินทาง แม้ว่าจะมีอัตราการฉีดวัคซีนโรค COVID-19 ไม่ต่ำกว่าร้อยละ 70 ของประชากรในภูมิภาค



ที่มา: Our World in Data/ International travel controls

^P Preliminary ข้อมูลเบื้องต้น



สถานการณ์ท่องเที่ยวในประเทศ

เดือนกุมภาพันธ์ 2565 มีนักท่องเที่ยวชาวไทยเดินทางท่องเที่ยวในประเทศจำนวน 9.55 ล้านคน-ครั้ง ขยายตัวร้อยละ 64.85 สร้างรายได้ 4.76 หมื่นล้านบาท ขยายตัวร้อยละ 61.05 เมื่อเปรียบเทียบกับช่วงเวลาเดียวกันของปีที่ผ่านมา โดยจังหวัดที่มีจำนวนผู้เยี่ยมเยือนคนไทยมากที่สุด 3 อันดับแรก ได้แก่ กรุงเทพมหานคร กาญจนบุรี และชลบุรี ตามลำดับ

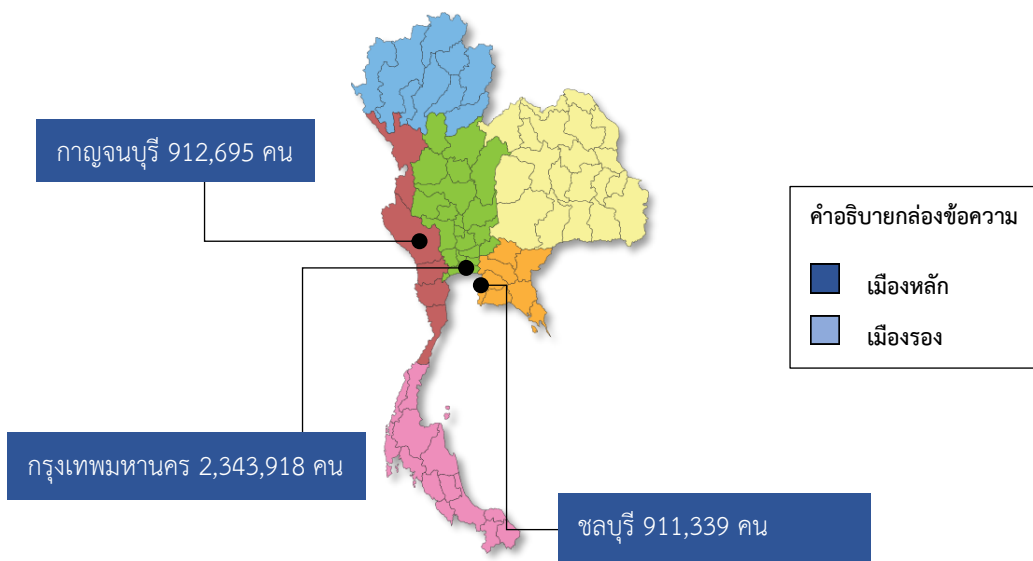
จำนวนและรายได้นักท่องเที่ยวไทยเที่ยวไทยสะสมตั้งแต่ เดือนมกราคม - กุมภาพันธ์ 2565 มีจำนวน 19.17 ล้านคน-ครั้ง ขยายตัวร้อยละ 86.06 เมื่อเปรียบเทียบกับช่วงเวลาเดียวกันของปีที่ผ่านมา สร้างรายได้ 9.54 หมื่นล้านบาท ขยายตัวร้อยละ 81.95 เมื่อเปรียบเทียบกับช่วงเวลาเดียวกันของปีที่ผ่านมา

ภาพรวมการท่องเที่ยวไทยเที่ยวไทยปรับตัวดีขึ้นจากการผ่อนคลายมาตรการควบคุมการเดินทาง และการอนุญาตให้กิจการต่าง ๆ กลับมาดำเนินการได้ โดยในเดือนกุมภาพันธ์ 2565 แม้ว่าจะยังคงพบการระบาดของโรค COVID-19 ซึ่งเป็นสาย

พันธุ์โอมิครอน (Omicron) กำลังระบาดเป็นสายพันธุ์หลักมีความสามารถแพร่กระจายได้รวดเร็วกว่าสายพันธุ์ก่อนหน้า แต่ไม่ทำให้ผู้ที่ติดเชื้อเกิดอาการรุนแรง ประกอบการกับที่วัคซีนโรค COVID-19 ที่เพิ่มมากขึ้นในประเทศไทย ส่งผลให้สถานการณ์ดังกล่าวยังคงควบคุมได้ ภาครัฐจึงปรับมาตรการทางสาธารณสุขให้สอดคล้องกับการเปิดดำเนินการกิจกรรมทางเศรษฐกิจให้มีความผ่อนคลายมากยิ่งขึ้น โดยที่ผ่านมามีการอนุญาตให้บริการบริโภคสุราหรือเครื่องดื่มที่มีแอลกอฮอล์ในสถานประกอบการประเภทร้านอาหารได้ไม่เกินเวลา 23.00น. ซึ่งต้องผ่านการตรวจประเมินตามมาตรฐานความปลอดภัยด้านสุขอนามัย (Amazing Thailand Safety and Health Administration) ในระดับ SHA PLUS ของกระทรวงการท่องเที่ยวและกีฬา

ทั้งนี้ สถานประกอบการที่มีลักษณะคล้ายสถานบริการ สถานบันเทิง ผับ บาร์ คาราโอเกะสามารถขออนุญาตปรับรูปแบบให้เป็นประเภทร้านอาหารเพื่อเปิดบริการภายใต้สถานการณ์ดังกล่าว

จังหวัดที่มีจำนวนผู้เยี่ยมเยือนคนไทยสูงสุด 3 อันดับแรก เดือนกุมภาพันธ์ 2565^P



^P Preliminary ข้อมูลเบื้องต้น



ประเด็นความท้าทายด้านการท่องเที่ยว



ปัจจัยสนับสนุน

- + อัตราการฉีดวัคซีน (เข็มที่ 3) ของจังหวัดภูเก็ต 79.3% และกทม. 62.7% ครอบคลุมประชากรสูงที่สุด 2 อันดับแรกตามลำดับ ซึ่งทั้ง 2 จังหวัดเป็นพื้นที่การท่องเที่ยวที่สำคัญ
- + เดือนกุมภาพันธ์แม้ว่าจำนวนผู้ติดเชื้อรายใหม่มีจำนวนเพิ่มขึ้น แต่การระบาดยังคงอยู่ในระดับที่สามารถควบคุมได้ รัฐบาลจึงดำเนินการผ่อนคลายมาตรการควบคุมเพื่อฟื้นฟูเศรษฐกิจภายในประเทศอย่างต่อเนื่อง
- + ประเทศไทยได้ฟื้นฟูสัมพันธ์กับประเทศซาอุดีอาระเบีย ซึ่งส่งผลดีต่อการท่องเที่ยว และยังมีประเทศอินเดียที่อาจเป็นตลาดนักท่องเที่ยวที่มีศักยภาพในอนาคต



ปัจจัยเสี่ยง

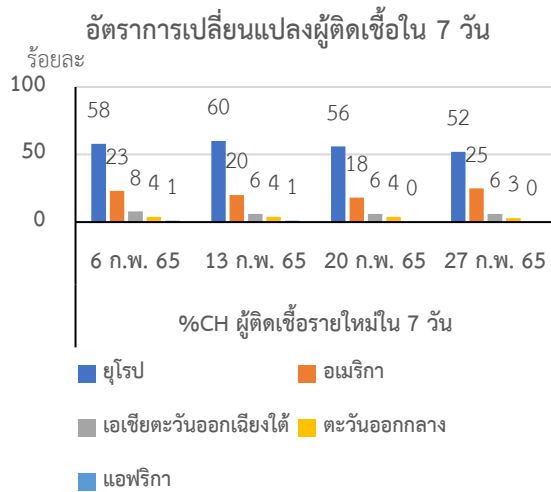
- มีพื้นที่เฝ้าระวังสูงที่มีอัตราการฉีดวัคซีน (เข็มที่ 3) ต่ำกว่า 10% ของประชากรในพื้นที่ 4 จังหวัด (ปัตตานี นราธิวาส ยะลา บึงกาฬ)
- นักท่องเที่ยวชาวต่างชาติยังคงมีจำนวนน้อยกว่าระดับก่อนการระบาดในปี 2562 แม้ว่าบางภูมิภาคจะเริ่มยกเลิกมาตรการควบคุมการเดินทาง แต่ปัจจัยจากโรค COVID-19 ยังคงทำให้ไม่สามารถยกเลิกมาตรการดังกล่าวได้ทั่วโลก
- ในเดือนกุมภาพันธ์ปัจจัยความขัดแย้งทางภูมิรัฐศาสตร์เริ่มส่งสัญญาณชัดเจนมากขึ้น สร้างผลกระทบต่อเศรษฐกิจของโลกและรวมถึงภาคการท่องเที่ยว

“การท่องเที่ยวระหว่างประเทศมีสัญญาณปรับตัวดีขึ้น เนื่องจากการปรับลดมาตรการควบคุมการเดินทาง และเริ่มเห็นการดำเนินการยกเลิกมาตรการควบคุมที่เกี่ยวข้องกับโรค COVID-19 ในภูมิภาคยุโรป แอฟริกา และบางประเทศในอเมริกาใต้”

สถานการณ์โรค COVID-19 และทิศทางการท่องเที่ยวโลก

เดือนกุมภาพันธ์ 2565 การระบาดของโรค COVID-19 ยังพบผู้ติดเชื้อเพิ่มขึ้นทั่วโลก ซึ่งภูมิภาคที่มีจำนวนผู้ป่วยมากที่สุดในภูมิภาคยุโรป (178.37 ล้านคน) ภูมิภาคอเมริกา (147.16

ล้านคน) และภูมิภาคเอเชียตะวันออกเฉียงใต้ (55.74 ล้านคน) ตามลำดับ โดยอัตราการเปลี่ยนแปลงในช่วง 7 วัน แสดงให้เห็นว่าการระบาดรุนแรงในภูมิภาคยุโรปและอเมริกา เนื่องจากการผ่อนคลายมาตรการควบคุมโรคแบบก้าวกระโดด

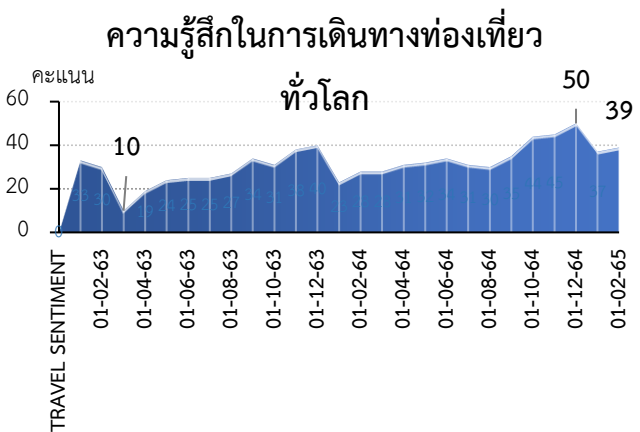


ที่มา: COVID-19 Weekly Epidemiological Update, กุมภาพันธ์ 2565

ภาพรวมสถานการณ์การท่องเที่ยวทั่วโลก จากข้อมูลขององค์การการท่องเที่ยวโลก (UNWTO) ได้แสดงข้อมูลความรู้สึกในการเดินทางท่องเที่ยวโลก ในช่วงเดือนตั้งแต่มกราคม ถึง กุมภาพันธ์ 2565 พบว่าในเดือนกุมภาพันธ์แม้ว่าระดับความต้องการจะลดลงจากช่วงสิ้นปี 2564 ที่เป็นช่วงฤดูกาลท่องเที่ยว ประกอบกับสถานการณ์โรค COVID-19 ที่ควบคุมได้มากขึ้น ส่งผลให้ช่วงเวลาดังกล่าวมีค่าความรู้สึกต้องการเดินทางท่องเที่ยวสูงที่สุด แต่เมื่อนำข้อมูลจากเดือนมีนาคม 2563 ซึ่งเป็นช่วงที่โรค COVID-19 มีการระบาดในแบบที่ยังไม่สามารถควบคุมได้ ค่าความรู้สึกในการเดินทางจะมีค่าต่ำที่สุดตั้งแต่การระบาดของโรค COVID-19

ดังนั้น ในเดือนกุมภาพันธ์ 2565 ซึ่งไม่ได้อยู่ในช่วงฤดูกาลท่องเที่ยว และสถานการณ์โรค COVID-19 อยู่ในระดับที่ควบคุมได้ ส่งผลให้สะท้อนออกมาในค่าที่

ต่ำกว่าระดับของช่วงเวลาฤดูกาลท่องเที่ยว นอกจากนี้ ถ้าสถานการณ์ในปลายปี 2565 พัฒนาไปในทิศทางที่ดีขึ้นจากปี 2564 จะเริ่มเห็นการฟื้นตัวของการท่องเที่ยวที่ชัดเจนมากยิ่งขึ้น



ที่มา: องค์การการท่องเที่ยวโลก กุมภาพันธ์ 2565

ทิศทางการฟื้นฟูเศรษฐกิจการท่องเที่ยวของอาเซียนและประเทศไทย

จากบรรยากาศการท่องเที่ยวโลกที่กำลังฟื้นตัว อาเซียนกำลังเผชิญความท้าทายจากการระบาดของโรค COVID-19 ที่ยังคงสร้างความไม่มั่นคงให้กับภาคการท่องเที่ยว โดยมาตรการควบคุมการเดินทางหรือมาตรการกักตัวสามารถถูกนำกลับมาใช้ใหม่ได้ทุกเมื่อเพื่อควบคุมสถานการณ์การระบาดของโรค ดังเช่นที่เกิดขึ้นกับประเทศสิงคโปร์ และไทยที่ระงับช่องทางการเดินทางของนักท่องเที่ยวในช่วงเดือนมกราคม และกลับมาเปิดใหม่ในเดือนนี้ ดังนั้น นโยบายในการเปิดประเทศเพื่อฟื้นฟูการท่องเที่ยวของกลุ่มประเทศอาเซียนจึงอยู่ในรูปแบบค่อยเป็นค่อยไป (Gradually Reopen)²

² ASEAN Tourism Ministers Make Plans to Gradually Reopen ASEAN Tourism

<https://greatermekong.org/asean-tourism-ministers-make-plans-gradually-reopen-asean-tourism>

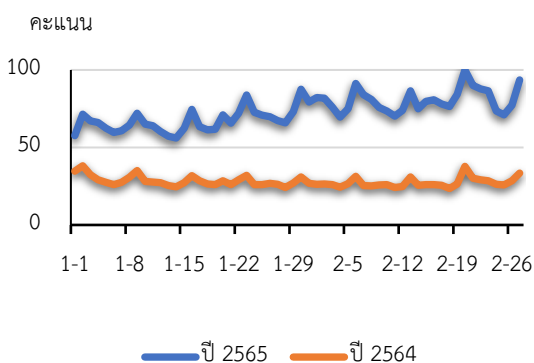
^P Preliminary ข้อมูลเบื้องต้น



นอกจากนี้สถานการณ์ความตึงเครียดทางภูมิรัฐศาสตร์ระหว่างองค์การสนธิสัญญาแอตแลนติกเหนือ (NATO) และรัสเซียที่ตอบโต้กันด้วยมาตรการคว่ำบาตรทางเศรษฐกิจ และการประกาศปิดน่านฟ้าส่งผลให้การเดินทางมีการเปลี่ยนแปลง อาจสร้างอุปสรรคในการเดินทาง และมีโอกาสที่ค่าเงินของประเทศไทยกลายเป็นที่ไม่ต้องการของประเทศอื่น ๆ ซึ่งสร้างผลกระทบต่อประเทศไทยและประเทศคู่ค้า โดยช่วงปี 2565 นักท่องเที่ยวชาวรัสเซียได้มีความสำคัญมากขึ้น จากการที่นักท่องเที่ยวชาวจีนยังไม่กลับมา ซึ่งหลายประเทศในอาเซียนกำลังพึ่งพานักท่องเที่ยวจากรัสเซีย รวมถึงประเทศไทย

ในส่วนของการฟื้นฟูการท่องเที่ยวของไทยพบว่า จากข้อมูลการค้นหาเที่ยวบินเพื่อเดินทางมาประเทศไทยที่ได้รวบรวมโดย Google แสดงให้เห็นว่าระดับความสนใจยังคงเพิ่มสูงขึ้นสอดคล้องกับอารมณ์ความรู้สึกในการเดินทางของ UNWTO ประกอบกับการกลับมาเปิดโครงการ Test and Go รับผู้ลงทะเบียนรายใหม่ตั้งแต่วันที่ 1 กุมภาพันธ์ 2565

ระดับความต้องการเดินทาง
มาประเทศไทย เดือนกุมภาพันธ์



ที่มา: destinationinsights.withgoogle.com

อย่างไรก็ตาม การที่นักท่องเที่ยวจากประเทศรัสเซียเดินทางมาท่องเที่ยวประเทศไทยเป็นอันดับที่ 1 ในเดือนมกราคม แต่ประเทศต้นทางดังกล่าวกำลังอยู่ในภาวะไม่ปกติจากปัญหาความขัดแย้งทางภูมิรัฐศาสตร์ ทำให้ตลาดนักท่องเที่ยวจากรัสเซียมีความเสี่ยงที่เพิ่มมากขึ้น และต้องหาตลาดอื่น ๆ มาทดแทน ซึ่งประเทศไทยได้ฟื้นฟูสัมพันธ์กับประเทศซาอุดีอาระเบีย และมีเส้นทางการบินตรงระหว่าง 2 ประเทศจากเมืองเจดดาห์-กรุงเทพฯ ถึงท่าอากาศยานสุวรรณภูมิ

ดังนั้น จะเห็นถึงความพร้อมในการเปิดตลาดนักท่องเที่ยวที่มีคุณภาพรายใหม่ เพื่อฟื้นฟูเศรษฐกิจ โดยในปี 2562 นักท่องเที่ยวจากภูมิภาคตะวันออกกลางสร้างรายได้ให้กับประเทศไทย 5.7 หมื่นล้านบาท มีส่วนแบ่งด้านรายได้อยู่ที่ร้อยละ 3 ของรายได้ทั้งหมด ซึ่งในมุมมองด้านการเติบโตยังสามารถเติบโตได้อีกมาก หลังจากการฟื้นฟูความสัมพันธ์ความสัมพันธ์ของทั้ง 2 ประเทศ ซึ่งอยู่ภายใต้บริบทของความสัมพันธ์ใหม่

วันที่ 25 มีนาคม 2565
กองเศรษฐกิจการท่องเที่ยวและกีฬา

^P Preliminary ข้อมูลเบื้องต้น