



สถานการณ์การท่องเที่ยว

เดือนมีนาคม 2565

การท่องเที่ยวของประเทศไทย
ยังคงฟื้นตัวต่อเนื่อง ชาวต่างชาติ
เดินทางมาท่องเที่ยวเพิ่มขึ้น 138%
จากเดือนที่ผ่านมา


Summer

กองเศรษฐกิจการท่องเที่ยวและกีฬา



● สถานการณ์ท่องเที่ยวระหว่างประเทศ

“เดือนมีนาคม 2565 มีนักท่องเที่ยว
ชาวต่างชาติเดินทางมาท่องเที่ยวรวม
จำนวน 210,836 คน” เพิ่มขึ้น 138%
จากเดือนที่ผ่านมา

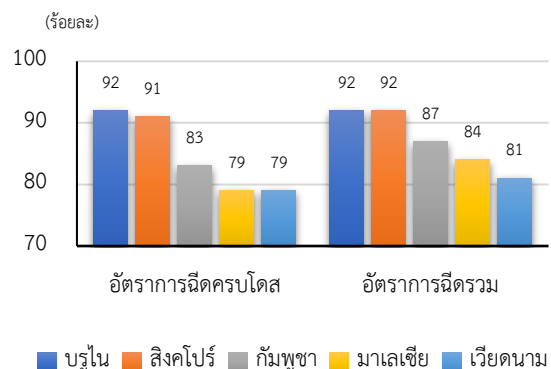
เดือนมีนาคม 2565 มีนักท่องเที่ยว
ชาวต่างชาติเดินทางมาท่องเที่ยวประเทศไทยผ่าน
โครงการ Test & Go ในรูปแบบไม่ต้องกักตัว
รวมถึงโครงการ Sandbox และ Alternative
Quarantine มีจำนวน 210,836 คน ขยายตัว
ร้อยละ 3,029.52 เมื่อเปรียบเทียบกับช่วงเวลา
เดียวกันของปีที่ผ่านมา อย่างไรก็ตามเมื่อ
เปรียบเทียบกับช่วงเวลาเดียวกันของปี 2562
ลดลงร้อยละ 93.94 ซึ่งเป็นช่วงที่โรค COVID-19
ยังไม่ระบาดในประเทศไทย โดยนักท่องเที่ยวยังคง
เดินทางมาจากภูมิภาคยุโรปมากที่สุด ร้อยละ 47.1
ของจำนวนนักท่องเที่ยวชาวต่างชาติทั้งหมด

ในส่วนของจำนวนนักท่องเที่ยวชาวต่างชาติ
สะสมตั้งแต่ เดือนมกราคม - มีนาคม 2565
มีจำนวน 497,693 คน ขยายตัวร้อยละ 2,367.25
เมื่อเปรียบเทียบกับช่วงเวลาเดียวกันของปีที่ผ่านมา
อย่างไรก็ตามเมื่อเปรียบเทียบกับช่วงเวลาเดียวกัน
ของปี 2562 ลดลงร้อยละ 95.39

จากการรวบรวมข้อมูลขององค์การอนามัยโลก
(WHO) พบจำนวนผู้ติดเชื้อ COVID-19 สะสมทั่วโลก
485.64 ล้านคน¹ แม้ว่าการระบาดยังคงเกิดขึ้น
อย่างต่อเนื่อง แต่ข้อมูลจำนวนผู้เสียชีวิตน้อยกว่าการระบาด
ในอดีต แสดงให้เห็นถึงความรุนแรงของโรคที่น้อยกว่าสาย
พันธุ์ก่อนหน้านี้

ขณะเดียวกันสถานการณ์การฉีดวัคซีนที่เพิ่มขึ้น
อย่างต่อเนื่องมีเป้าหมายเพื่อนำไปสู่การเปิดกิจกรรม
ทางเศรษฐกิจและการเปิดประเทศ และจากอัตราการฉีด
วัคซีนที่สูงขึ้นอย่างต่อเนื่องแสดงให้เห็นถึงความพร้อม
ในการกลับมาเปิดรับนักท่องเที่ยว ประกอบกับนโยบาย
ภายในกลุ่มประเทศอาเซียนที่มุ่งเน้นให้นักท่องเที่ยว
เดินทางระหว่างประเทศสมาชิกได้คล่องตัวมากยิ่งขึ้น

อัตราการได้รับวัคซีนของประชากร ในกลุ่มประเทศอาเซียน (5 อันดับแรก)



ที่มา: Our World in Data ข้อมูล ณ วันที่ 31 มีนาคม 2565

หมายเหตุ

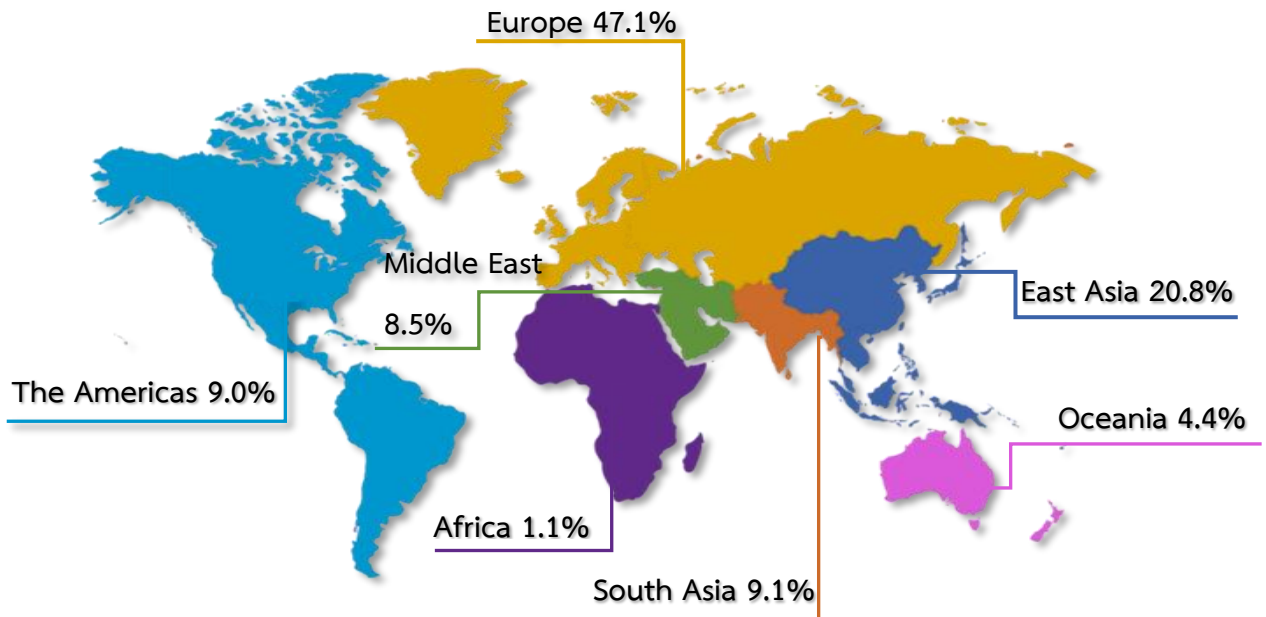
ค่าใช้จ่ายที่เกิดจากนักท่องเที่ยวชาวต่างชาติ
ในเดือนมีนาคม 2565 อยู่ระหว่างการรวบรวมและประมวลผล

¹ WHO Coronavirus Disease (COVID-19) Dashboard
<https://covid19.who.int/>

^P Preliminary ข้อมูลเบื้องต้น

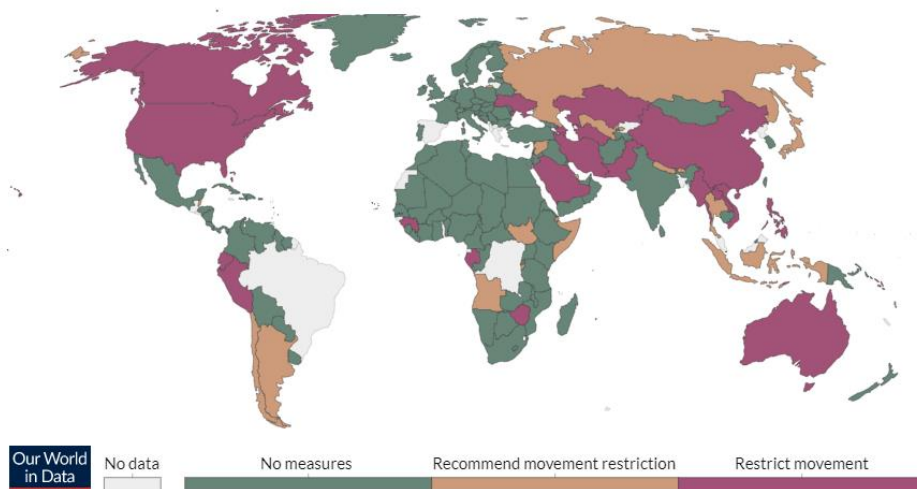


สัดส่วนของนักท่องเที่ยวต่างชาติที่เดินทางเข้ามาท่องเที่ยวประเทศไทย เดือนมีนาคม 2565



มาตรการควบคุมการเดินทางระหว่างประเทศในช่วงเดือนมีนาคม 2565

จากสถานการณ์การฉีดวัคซีนที่ประชากรทั่วโลกได้รับการวัคซีนเพิ่มขึ้นอย่างต่อเนื่อง ส่งผลให้มีการเปิดประเทศแบบผ่อนคลาตามาตรการควบคุม ซึ่งประกอบไปด้วย ประเทศในภูมิภาคยุโรป แอฟริกา และอเมริกาใต้ ขณะที่ประเทศในภูมิภาคเอเชียมีกำลังดำเนินการผ่อนคลาตามาตรการควบคุมอย่างค่อยเป็นค่อยไป โดยมีอัตราการฉีดวัคซีนโรค COVID-19 ไม่ต่ำกว่าร้อยละ 70 ของประชากรในภูมิภาค



ที่มา: Our World in Data/ International travel controls

^P Preliminary ข้อมูลเบื้องต้น



สถานการณ์ท่องเที่ยวในประเทศ

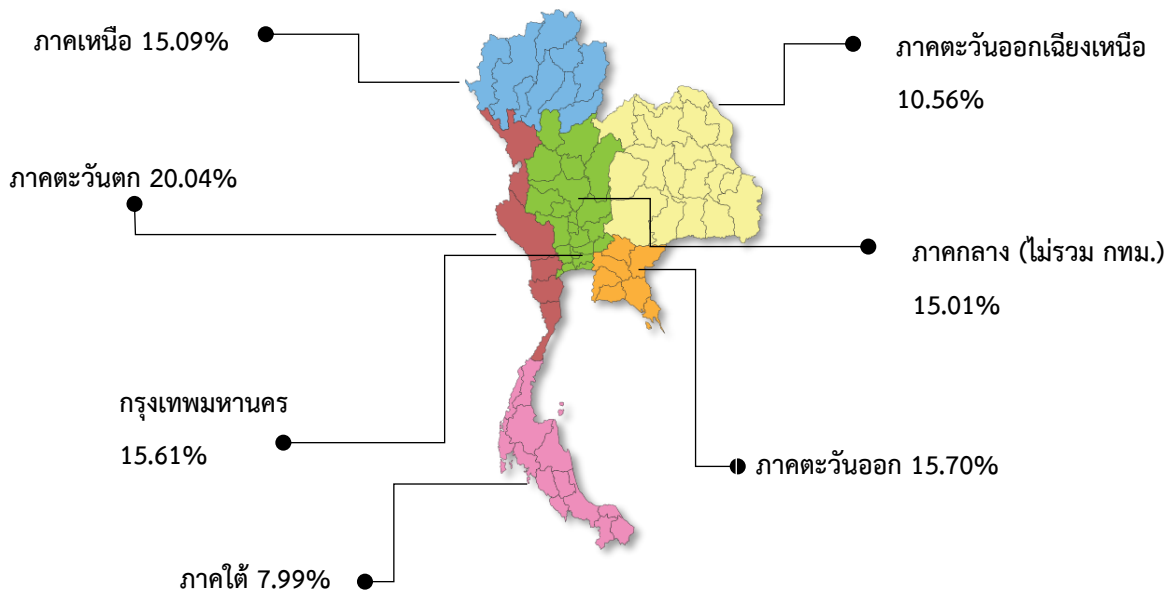
เดือนมีนาคม 2565 มีนักท่องเที่ยวชาวไทยเดินทางท่องเที่ยวในประเทศจำนวน 9.62 ล้านคน-ครั้ง ขยายตัวร้อยละ 39.86 สร้างรายได้ 4.91 หมื่นล้านบาท ขยายตัวร้อยละ 36.72 เมื่อเปรียบเทียบกับช่วงเวลาเดียวกันของปีที่ผ่านมา

จำนวนและรายได้นักท่องเที่ยวไทยเที่ยวไทยสะสมตั้งแต่ เดือนมกราคม - มีนาคม 2565 มีจำนวน 28.78 ล้านคน-ครั้ง ขยายตัวร้อยละ 67.51 เมื่อเปรียบเทียบกับช่วงเวลาเดียวกันของปีที่ผ่านมา สร้างรายได้ 1.44 แสนล้านบาท ขยายตัวร้อยละ 63.78 เมื่อเปรียบเทียบกับช่วงเวลาเดียวกันของปีที่ผ่านมา

ภาพรวมการท่องเที่ยวไทยเที่ยวไทยปรับตัวดีขึ้นจากการผ่อนคลายมาตรการควบคุมที่เกี่ยวข้องกับโรค COVID-19 โดยจังหวัดที่มีจำนวนผู้เยี่ยมชมคนไทยมากที่สุด 3 อันดับแรก ได้แก่ กรุงเทพมหานคร กาญจนบุรี และชลบุรี ตามลำดับ โดยมีรายละเอียด ดังนี้

จังหวัด	จำนวน (คน)	รายได้ (ล้านบาท)
กทม.	2,400,409	11,572.13
ชลบุรี	962,989	5,485.37
กาญจนบุรี	920,258	1,710.11

สัดส่วนนักท่องเที่ยวไทยเที่ยวไทย เดือนมีนาคม 2565^P



^P Preliminary ข้อมูลเบื้องต้น



ประเด็นความท้าทายด้านการท่องเที่ยว



ปัจจัยสนับสนุน

- + อัตราการฉีดวัคซีนของประเทศไทยครอบคลุมประชากรไม่ต่ำกว่าร้อยละ 80 ของประชากรทั้งประเทศ
- + เดือนมีนาคมแม้ว่าจำนวนผู้ติดเชื้อรายใหม่มีจำนวนเพิ่มขึ้นต่อเนื่อง แต่การระบาดยังคงอยู่ในระดับที่สามารถควบคุมได้
- + ภาครัฐดำเนินการผ่อนคลายมาตรการควบคุมการที่เกี่ยวข้องกับโรค COVID-19 โดยการกลับมาเปิดโครงการ Test & Go เพื่อความคล่องตัวในการเดินทางของนักท่องเที่ยวต่างชาติ



ปัจจัยเสี่ยง

- กทม.และชลบุรีมีจำนวนผู้การติดเชื้อสูงเป็นอันดับที่ 1 และ 2 ตามลำดับ ซึ่งทั้ง 2 จังหวัดเป็นพื้นที่ท่องเที่ยวที่สำคัญ
- นักท่องเที่ยวต่างชาติยังคงมีจำนวนน้อยกว่าระดับก่อนการระบาดในปี 2562 แม้ว่าบางภูมิภาคจะเริ่มยกเลิกมาตรการควบคุมการเดินทาง แต่ปัจจัยจากโรค COVID-19 ยังคงทำให้ไม่สามารถยกเลิกมาตรการดังกล่าวได้ทั่วโลก
- ในเดือนมีนาคมปัจจัยความขัดแย้งระหว่างประเทศยูเครนและรัสเซียยังคงมีการใช้ความรุนแรง และการเจรจาเพื่อสันติภาพยังคงไม่ประสบความสำเร็จ

“แม้ว่าการท่องเที่ยวระหว่างประเทศโดยรวมจะปรับตัวดีขึ้น แต่สถานการณ์การฟื้นตัวของเศรษฐกิจโลกกำลังเผชิญอุปสรรค ซึ่งอาจส่งผลกระทบต่อความต้องการเดินทางท่องเที่ยวในอนาคต”

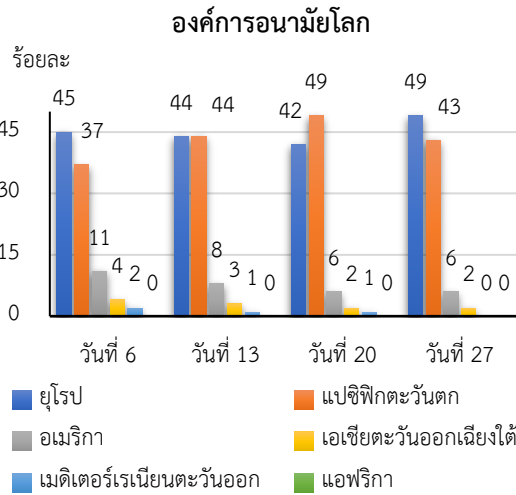
สถานการณ์โรค COVID-19 และทิศทางการท่องเที่ยวโลก

เดือนมีนาคม 2565 การระบาดของโรค COVID-19 ยังพบผู้ติดเชื้อเพิ่มขึ้นทั่วโลก ซึ่งภูมิภาคที่มีจำนวนผู้ป่วยมากที่สุดอยู่ในภูมิภาคยุโรป (202.14 ล้านคน) ภูมิภาคอเมริกา (150.67

ล้านคน) และภูมิภาคเอเชียตะวันออกเฉียงใต้ (57.10 ล้านคน) ตามลำดับ โดยสัดส่วนของผู้ติดเชื้อในช่วง 7 วัน แสดงให้เห็นว่าการระบาดรุนแรงในภูมิภาคยุโรปและแปซิฟิกตะวันตก



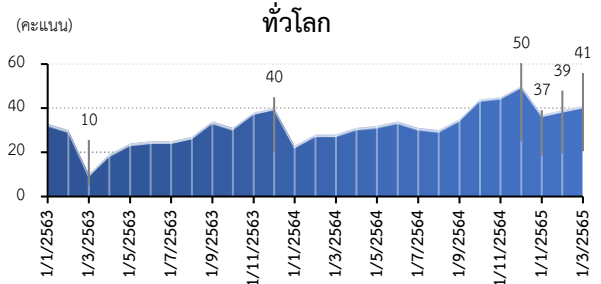
สัดส่วนของผู้ติดเชื้อ COVID-19 ในช่วง 7 วัน จำแนกตามภูมิภาคของ องค์การอนามัยโลก



ที่มา: COVID-19 Weekly Epidemiological Update, มีนาคม 2565

ภาพรวมสถานการณ์การท่องเที่ยวทั่วโลก จากข้อมูลขององค์การการท่องเที่ยวโลก (UNWTO) ได้แสดงข้อมูลความรู้สึกในการเดินทางท่องเที่ยวทั่วโลก ในช่วงเดือนตั้งแต่มกราคม ถึง มีนาคม 2565 พบว่า 3 เดือนแรกของปี มีระดับความสนใจในการเดินทางเพิ่มขึ้นทุกเดือน ประกอบกับสถานการณ์การฉีดวัคซีนโรค COVID-19 ที่ครอบคลุมประชากรมากขึ้น ส่งผลให้ค่าความรู้สึกต้องการเดินทางท่องเที่ยวเพิ่มขึ้นต่อเนื่อง แม้ว่าจะยังมีการระบาดของโรค COVID-19 โดยแสดงให้เห็นถึงการฟื้นตัวด้านการท่องเที่ยวที่มีศักยภาพมากกว่าช่วงเวลาเดียวกันของปีที่ผ่านมา

ความรู้สึกในการเดินทางท่องเที่ยว

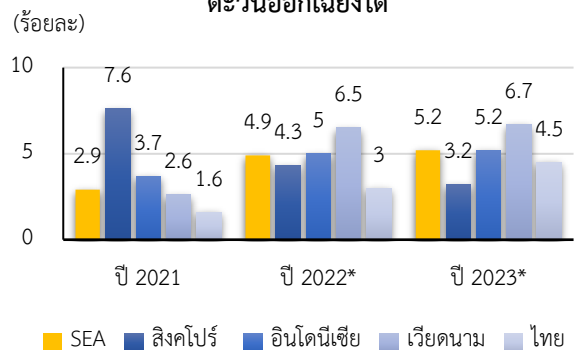


ที่มา: องค์การการท่องเที่ยวโลก มีนาคม 2565

ทิศทางการฟื้นฟูเศรษฐกิจการท่องเที่ยวของ อาเซียนและประเทศไทย

กระแสการฟื้นตัวของการท่องเที่ยวกำลังส่งผลให้กลุ่มประเทศอาเซียนวางเป้าหมายการฟื้นฟูเศรษฐกิจของประเทศตนเองในการดึงดูดประชาคมโลก ทั้งนักท่องเที่ยวและนักลงทุนต่างชาติเพื่อฟื้นฟูเศรษฐกิจในยุคหลังการระบาดของโรค COVID-19 โดยนโยบายหลักใช้กันทั่วโลกในขณะนี้คือ การลดความเข้มข้นของมาตรการควบคุมการเดินทางที่เกี่ยวข้องกับโรค COVID-19 และอนุญาตให้กิจกรรมทางเศรษฐกิจมีอิสระในการดำเนินการมากขึ้น ซึ่งคาดว่าจะในปีที่เศรษฐกิจจะเติบโตต่อเนื่องหลังจากฟื้นตัวในปีที่ผ่านมา

อัตราการเติบโตของ GDP ในภูมิภาคเอเชีย ตะวันออกเฉียงใต้



ที่มา: The Asian Development Bank (ADB)/ADO2022

^P Preliminary ข้อมูลเบื้องต้น

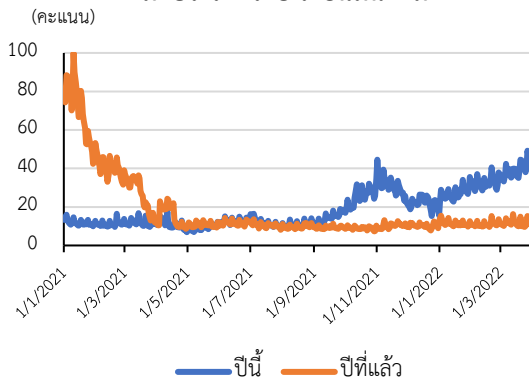


ทั้งนี้ จากสถานการณ์ความขัดแย้งระหว่างรัสเซียและยูเครนยังคงเต็มไปด้วยการใช้ความรุนแรง แม้ว่าจะมีความพยายามในการเจรจาสันติภาพแต่ยังไม่เป็นผลสำเร็จ ซึ่งความขัดแย้งดังกล่าวได้สร้างผลกระทบในเชิงการเดินทางทางอากาศระหว่างภูมิภาคยุโรปและเอเชียตะวันออกเฉียงใต้ เนื่องจากไม่สามารถใช้เส้นทางที่บินผ่านประเทศยูเครน รัสเซีย และเบลารุส

ในส่วนของการฟื้นฟูการท่องเที่ยวของไทย

พบว่า จากข้อมูลการค้นหาเที่ยวบินเพื่อเดินทางมาประเทศไทยที่รวบรวมโดย Google แสดงให้เห็นว่าระดับความสนใจยังคงเพิ่มสูงขึ้นสอดคล้องกับอารมณ์ความรู้สึกในการเดินทางของ UNWTO ประกอบกับการกลับมาเปิดโครงการ Test and Go รับผู้ลงทะเบียนรายใหม่ตั้งแต่วันที่ 1 มีนาคม 2565

ระดับความต้องการเดินทาง
มาประเทศไทย เดือนมีนาคม



ที่มา: destinationinsights.withgoogle.com

ขณะเดียวกันภาครัฐยังคงผ่อนปรนมาตรการควบคุมที่เกี่ยวข้องกับโรค COVID-19 ทั้งที่ใช้ในประเทศและระหว่างประเทศ โดยปรับระดับพื้นที่ควบคุมโรค COVID-19 ดังนี้

- ประเภทพื้นที่ควบคุม (สีส้ม) เหลือ 20 จังหวัด จากเดิม 44 จังหวัด ยังไม่อนุญาตบริโภคสุราในร้านอาหาร แต่สามารถจำหน่ายแบบนำกลับ
- พื้นที่เฝ้าระวังสูง (สีเหลือง) เพิ่มขึ้น 47 จังหวัด จากเดิม 25 จังหวัด สามารถดื่มสุราในร้านอาหารได้ แต่ไม่เกิน 23.00 น.
- พื้นที่นำร่องการท่องเที่ยว (สีฟ้า) เพิ่มขึ้น 10 จังหวัด จากเดิม 8 จังหวัด

ในส่วนของการเดินทางเข้าประเทศ ตั้งแต่วันที่ 1 เมษายน 2565 ให้มีการยกเลิกการตรวจ RT-PCR 72 ชั่วโมง ก่อนเดินทางเข้าประเทศไทย ทั้ง 3 กลุ่ม ประกอบไปด้วย Test & Go, Sandbox และ Alternate Quarantine พร้อมลดวันกักตัวของ 2 กลุ่มสุดท้าย เหลือ 5 วัน จากเดิม 7 วัน

วันที่ 25 เมษายน 2565

กองเศรษฐกิจการท่องเที่ยวและกีฬา